



CHAMBRE
D'AGRICULTURE
EURE-ET-LOIR

RAPPORT
D'ACTIVITÉ
2023



SOMMAIRE

- 4 La Chambre d'agriculture d'Eure-et-Loir**
 - 4-5 Les élus
 - 6-7 Les collaborateurs
 - 8-9 Notre vision, nos missions, nos services
 - 10-11 Le bilan général et financier 2023
 - 12-13 Les temps forts

- 14 Accompagner l'agriculture dans ses transitions agro-écologiques**
 - 15 Le conseil à l'installation, à la transmission et le conseil d'entreprise
 - 16 Le conseil stratégique multi-performances et transitions agricoles
 - 17 Le conseil pour l'optimisation technique des cultures et le conseil élevage
 - 18 Le conseil réglementaire
 - 19 La formation des agriculteurs et des collectivités

- 20 Créer plus de valeur sur le territoire**
 - 21 Accompagnement des filières créatrices de valeurs
 - 22 L'accès aux filières labellisées et certifiées
 - 23-24 Des produits locaux en circuits courts et des expériences à la ferme
 - 25 Nos services aux collectivités pour des projets de territoire structurants

- 26 Rechercher, développer pour innover**
 - 27-28 L'IRD Production végétale
 - 29-31 L'IRD Agriculture numérique et digitale

- 32 Porter la parole de l'agriculture et s'engager pour le développement agricole**
 - 33-35 Représenter l'agriculture sur des sujets prioritaires
 - 36 Favoriser le dialogue entre agriculture et société
 - 37 Proposer des services à forte valeur ajoutée

- 38-39 Nos partenaires**



ÉDITO Eric Thirouin

Président de la Chambre d'agriculture d'Eure-et-Loir

2023 : tenir bon pour préserver l'acte de production

Si en moyenne la récolte a été satisfaisante mais à nouveau hétérogène, l'année 2023 a connu une chute vertigineuse des cours mondiaux conjuguée à une explosion des coûts de production. Nous avons ainsi pris de plein fouet l'effet ciseau dévastateur pour de nombreuses exploitations. Dans le même temps, désorientée par les injonctions contradictoires du gouvernement, l'exaspération de toute une profession n'a cessé d'augmenter, mettant en exergue la dualité entre l'enjeu de souveraineté alimentaire et l'entrave des moyens de production (retrait de solutions de désherbage, complexification de la réglementation Nitrates, PAC...).

Comment assurer aux agriculteurs et particulièrement aux nouvelles générations qui s'installent, la pérennité économique de leur exploitation ? Plus que jamais il a été essentiel pour notre Chambre d'agriculture de préserver et de renforcer ses valeurs et sa personnalité unifiante, rassurante et engagée qui sont les piliers de notre stratégie.

Unifiante, pour ne laisser aucune exploitation sur le côté en travaillant sur tous les pans de nos productions. En développant nos appuis techniques en grandes cultures. En travaillant sur la connaissance de la ressource en eau, en nappe de Beauce et en nappe de Craie et en évitant ainsi des réformes réglementaires qui auraient

pu altérer les performances économiques. En maîtrisant la fertilisation avec le développement de Mes Satimages. En investissant sur la recherche et le développement sur la pousse de l'herbe avec un programme de mesures à partir d'herbomètres connectés et un réseau de parcelles. En pérennisant notre capacité à faire du conseil aux éleveurs avec « Union élevage ». Sur les circuits courts, nous avons renforcé les moyens de la plateforme logistique Sur le Champ, en lien avec la SCAEL, afin de préparer l'avenir et notamment accéder aux marchés publics alimentaires.

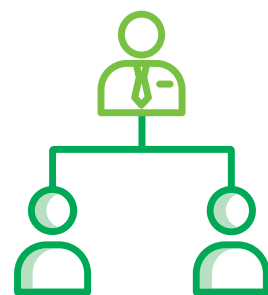
Rassurante, en accompagnant aux changements. Notamment en assistant plus de 800 exploitations dans leur déclaration PAC, en négociant la directive Nitrates, en étant à la manœuvre dans la gestion des périodes de sécheresse avec le sens des responsabilités mais en ayant toujours pour objectif principal de préserver la capacité de production.

Et enfin, engagée à porter la parole de l'agriculture et des agriculteurs auprès des pouvoirs publics et notamment de l'Etat à l'occasion des nombreuses instances départementales où nous siégeons, mais également auprès des citoyens pour certes répondre aux enjeux sociétaux mais sans faire l'impasse de la performance économique des exploitations.

Les élus

La Chambre d'agriculture est représentée par les différentes composantes de l'agriculture du territoire: exploitants agricoles, anciens exploitants, salariés, propriétaires fonciers, forestiers, coopératives, banques, caisses d'assurance et de mutualité agricole, syndicalisme. Les 33 membres élus se réunissent au minimum 3 fois par an, en session, définissent les orientations, les priorités d'action, les programmes d'intervention de la Chambre d'agriculture d'Eure-et-Loir.

Le Bureau



Président

M. Éric THIROUIN

1^{er} Vice-président

M. Bertrand PETIT

2^{ème} Vice-président

M. Rémi ROUSSEAU

3^{ème} Vice-président

M. Jean-Marc DUPRÉ

4^{ème} Vice-président

M. Pierre LHOPITEAU

Secrétaire

Mme Soline LAGNEAU

1^{er} Secrétaire adjoint

M. Michel PLOVIE

2^{ème} Secrétaire adjoint

M. Éric MAISONS

3^{ème} Secrétaire adjoint

M. Thibaud GUILLOU

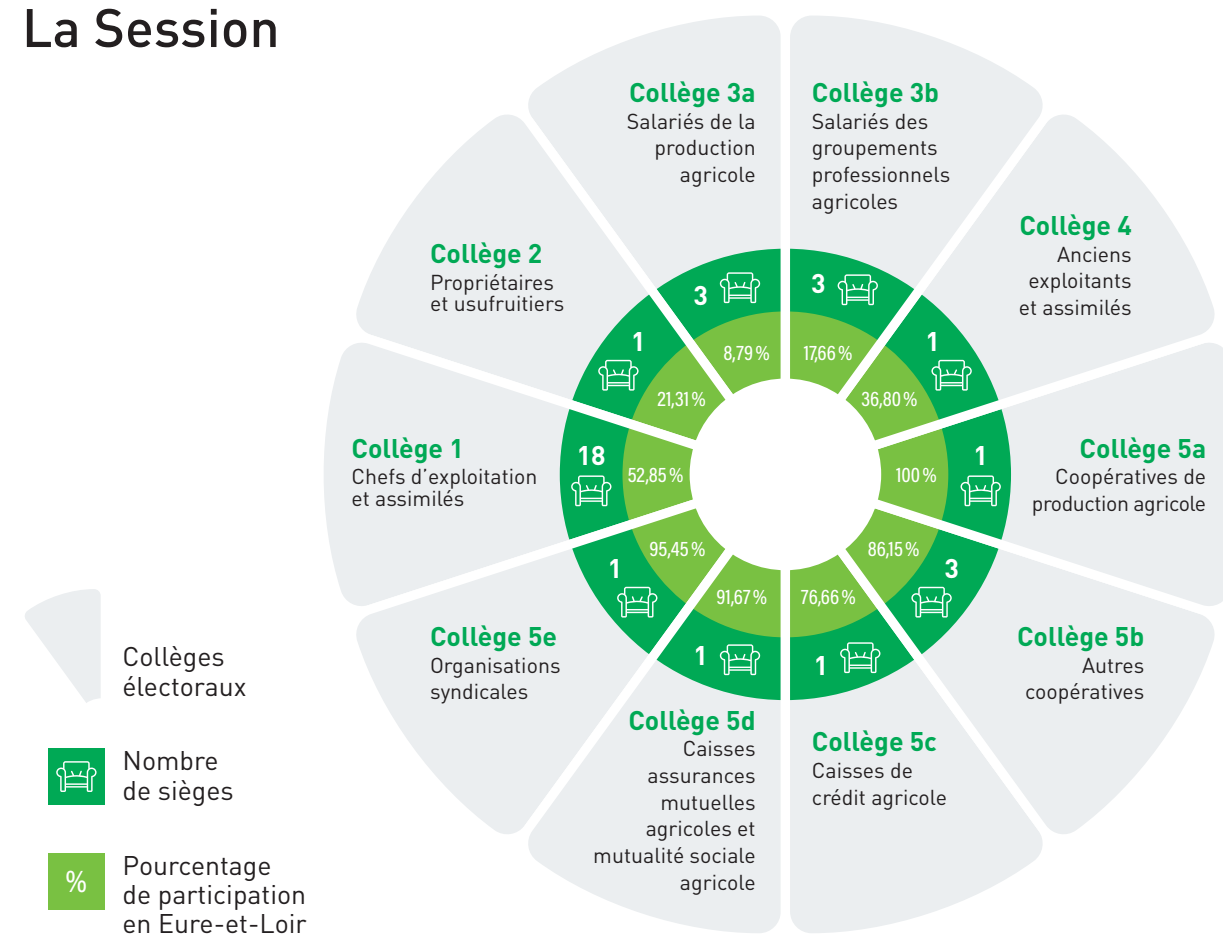
4^{ème} Secrétaire adjoint

M. Yohann SERREAU

5^{ème} Secrétaire adjoint

Mme Géraldine LE BALC'H

La Session



Des élus présents sur tout le département





Les collaborateurs

ORGANIGRAMME Élus / Personnel

juin 2024



Éric THIROUIN
Président

Élus CA 28

Nom Personnel CACVL

** Coordination d'activité de conseil à l'utilisation de produits phytopharmaceutiques

* Conseil à l'utilisation de produits phytopharmaceutiques

PÔLE ADMINISTRATIF ET FINANCIER

Véronique DAMOUR
Établissement et suivi du budget
Suivi Comptabilité

Isabelle REMAUD
Reprographie/
Administratrice
MaChambre / Appui administratif Formation

Chantal POULAIN
Myriam GUILLEMET
Comptabilité

Carole FERRIÈRE
Accueil - Standard
Gestion des salles

Stéphanie MOREAU
Gestion administrative des Ressources Humaines

Fernando MOREIRA MF. MOURAO
Entretien et ménage

Bruno LOQUET
Frédéric PASSOT
Moyens Généraux

Fatima MOREIRA
Agent d'immeuble

Soline LAGNEAU
Ordonnateur suppléant
Suivi des immeubles

Dominique LEFEBVRE
Finances

Pierre SAVY
Sous-Directeur

Didier AGEZ
Directeur Général
Directeur IRD CACVL

Stéphanie MOREAU
Attachée de direction
RH

FONCTIONS SUPPORT

Caroline CELESTIN
Pawel LISIAK
Stéphanie MAISONS
Communication

Poste à pourvoir
Technico-commercial

Olivia DAVID
DQS - Marketing

Francis GOLAZ
Suivi conventions financières

Jérôme DAMY
Agriculture et Numérique

Véronique DAMOUR
Agent Comptable

Éric MAISONS
Conseil agricole de demain
Certification durabilité et HVE
Agriculture de précision,
Nouvelles technologies, Digifermes
Systèmes de cultures et expérimentations
Biodiversité et chasse

Michel PLOVIE
Gestion qualitative et quantitative de la ressource en eau

Yohann SERREAU
Herbes et fourrages, autonomie alimentaire, alimentation
Maillage vétérinaire, santé animale
Contrôle de performances
Viande blanche

Pierre LHOPIEAU

Développement de filières alimentaires industrielles et énergies - circuits courts, Projets agricoles de territoire et foncier, Organisation du travail tous bâtiments

Soline LAGNEAU

Formation des chefs d'exploitation, des salariés et apprentissage, Co-pilotage du Centre de formation, Promotion des métiers, de l'emploi et des formations

Jean-Marc DUPRÉ
Politique agricole (PAC) - Filières
Études économiques

Élodie LEVACHER
Universités du Soir - Foncier

Thibault GUILLOU
Installation

CONSEIL AGRONOMIE ENVIRONNEMENT EXPÉRIMENTATION

Thierry SAVOIE**
Chef de service

Véronique PERRAULT - Christelle BERCÉ - Amandine ROUX
Assistantes

CONSEIL PERFORMANCE ÉLEVAGE

Guy MOLARD **Aude GOMES**
Chef de service Assistante

FILIÈRES ÉCONOMIE ENTREPRISES ET TERRITOIRES

Pierre SAVY
Chef de service

Karyne PETIOT - Claire PERSON
Assistantes

EMPLOI - FORMATION

Bertrand de LACHEISSERIE
Centre de formation des actifs agricoles
Universités du Soir
Ingénierie de formation
Correspondant APECITA
Emploi salarié en agriculture
Animation ASA28

INSTALLATION - TRANSMISSION

Aurélié GANDON
Installation : gestion du CEPPP / Stage 21h
Transmission : accompagnement futurs cédants
Animation RDI

Karyne Petiot
Guichet unique des entreprises

Thomas PONSARD
Instruction, suivi et réalisation des plans d'entreprise
Accompagnement des porteurs de projets

CONSEIL D'ENTREPRISE

Ronan WEIDMANN
Maud EVRARD
Carine HARDY⁽¹⁾
Thibault GASTE
Développement et suivi de « Mes Parcelles »
Accompagnement déclaration PAC, Conseil PAC, DPB

Thomas PONSARD
Animation Inosys

Carine HARDY
Conseil et suivi AIDAGRI 28

FILIÈRES DIVERSIFICATION ET ACCOMPAGNEMENT DE PROJETS

Aurélié TOUTAIN - Marie ÉON
Maëlys SAUTEL
Conseil diversification, circuits courts

Développement de filières, Alimentation, Restauration collective, Suivi PAT
Animation Bienvenue à la Ferme et Terres d'Eure-et-Loir

FONCIER - URBANISME - AMÉNAGEMENT

Azilyls LEFAY
Aménagement / Foncier / Urbanisme - Droit rural
Négociation - Suivi des protocoles
Aide aux investissements

Alexandra JOFFRIN
ERC - Compensation collective Agricole
Études agricoles, ADEL

Ronan WEIDMANN
Cartographie

Maud EVRARD
Ingénierie et financement de projets
Certification environnementale (CE2+, HVE)

Alexandra JOFFRIN
Energies renouvelables

CONSEIL

Jean-Baptiste GRATECAP*
Nitrates moins Interprétations reliquats azotés - Analyses terre Ferti Expert / Ferti N

Claire MONTANIER*
Paul FESSART*
Thymerais-Drouais

Emmanuelle LHERBETTE *
Manon COLOMB*
Antoine SINTIVE*
Beauce Chartraine

Germain GAUDINAT*
Mélanie BERTHET*
Beauce Dunoise

Thomas GAUJARD*
Perche

Aubin LE COZ*
Agriculture biologique
Conseil et expérimentation

Aude LEGOFF*
Lin / Conseil cultures spéciales

Laëtitia LE MANACH
Frédérique BOUGEL*
Jacques WEREY*
CSP

EXPÉRIMENTATION ET RÉFÉRENCES

Patricia HUET**
Thomas GAUJARD*
Christelle FRANCHET
Aude LEGOFF*
Claire MONTANIER*
Delphine BARBERIS*
Jean-Philippe SINGLAS
Expérimentation systèmes Miermaigne la Saussaye
Réseau fermes

Patricia HUET**
Dominique DELAUNAY*
Christelle FRANCHET
Marc GUILLAUMIN*
Jean-Baptiste GRATECAP*
Expérimentation Blé, Orge, Oléagineux, Protéagineux, Soja, Désherbage, Azote, Irrigation

Thomas GAUJARD*
Julien FLEURY*
Biodiversité

Caroline DORESSE*
Agriculture de précision

AGRONOMIE ENVIRONNEMENT Animation

Francis GOLAZ*
Marc GUILLAUMIN*
Rémi PELISSIER
Gestion quantitative eau O.U. - Suivi de la ressource

Francis GOLAZ*
Sébastien SALLÉ**
Marc GUILLAUMIN*
Emmanuelle LHERBETTE*
Laëtitia LE MANACH*
Léa SGRO*
Gestion qualitative SDAGE SAGE Directive Nitrates Ecophyto - Sécurité Env. Sécurité'Aire - Groupe 30000

Francis GOLAZ* **Léa SGRO***
Sébastien SALLÉ**
Jean-Baptiste GRATECAP*
Delphine BARBERIS*
Anne PERREIN*
Camille GUIZIOU*
Marine LOCQUET*
Juliette BANS*
Lucile BOURGUEIL*
Animation agricole - BAC Grenelle Relations Collectivités et Agences de l'Eau

Dominique DELAUNAY*
Références sols - IGCS - RMQS Boue Step - CODERST

Carine HARDY
Responsable équipe prod. animale Syndicats de races et relation organismes élevage

Philippe LOQUET
Conseil prod. laitière
Références « fourrages » et « économiques élevage »

Stéphanie BRIAND
Chargée de projets en élevage - Conseil en production laitière
Audit « qualité du lait »
Référente nouvelles technologies élevage

Isabelle LOQUET
Modernisation bâtiments élevage et études Installations classées
Conseil production porcine et aviculture



La Chambre d'agriculture d'Eure-et-Loir

Notre vision

Nous nous mobilisons pour que la place donnée à l'agriculture durable soit mise au 1^{er} plan.

Nous croyons en l'agro-écologie forte, multiple, et prospère, portée par des femmes et des hommes liés et investis pour assurer la sécurité alimentaire de la population française et solidaires face aux besoins d'importations des autres nations.

Nous croyons en une Agriculture de réseau, connectée et innovante, utilisant la mise en commun des savoirs et des actions, l'expérimentation et anticipant l'évolution des technologies comme vecteur de performance durable.

Une Agriculture économiquement rentable, en harmonie avec la Nature, résiliente, encouragée pour sa capacité à prévoir et à répondre à l'exi-

gence des consommateurs, saluée pour les opportunités de développement local qu'elle offre sur son territoire.

Une Agriculture qui valorise la ruralité et qui s'affiche, pour chaque français, dans l'identité nationale et la fierté culturelle qui en résulte.

Nos missions



Nous accompagnons l'agriculture dans ses **transitions agro-écologiques**



Nous créons **plus de valeur dans les territoires**

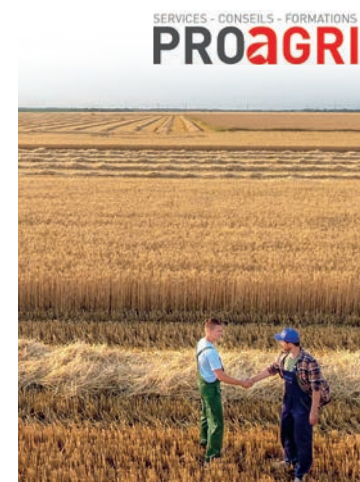


Nous mobilisons **la recherche** et transférons les **pratiques innovantes**



Nous portons la parole de l'agriculture et **favorisons le dialogue**

Nos services



PROAGRI, au service des agriculteurs pour les accompagner sur le terrain et leur proposer conseils, formations, services et solutions numériques.

Nos conseillers proposent aux agriculteurs des services qui les aident à créer de la valeur ajoutée, à évoluer vers une meilleure gestion de leur écosystème et une nouvelle compétitivité, en s'appuyant sur les groupes de développement et de progrès, vecteurs de diffusion de nouvelles pratiques, en cernant au mieux leurs pro-

blématiques et en leur offrant des solutions sur mesure. Quelle que soit la taille de leur exploitation, la nature de leur activité, nous proposons les solutions capables de garantir la pérennité des exploitations et leur triple performance économique, environnementale et sociale.



TERRALTO, au service des collectivités et des porteurs de projets à travers des solutions globales et transversales prenant en compte les enjeux locaux.

Nous proposons une expertise dans différents domaines : qu'il s'agisse d'aménager l'espace, d'accompagner les projets de territoire, de valoriser les produits locaux, de contribuer à la gestion durable

de l'eau, d'agir pour la biodiversité, l'environnement et les paysages, d'œuvrer pour la transition énergétique, le climat et la qualité de l'air ou encore de favoriser l'économie circulaire.

Le réseau des Chambres

1^{er} réseau de conseil agricole et territorial certifié

102
établissements

88 Chambres départementales et interdépartementales d'agriculture

13 Chambres d'agriculture régionales et de région

1 Structure nationale Chambres d'agriculture France

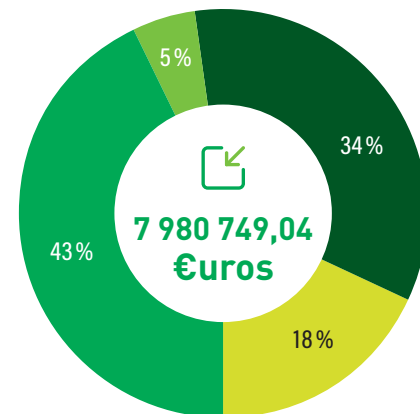
3 200 Élus

8 200 Collaborateurs

Bilan général et financier

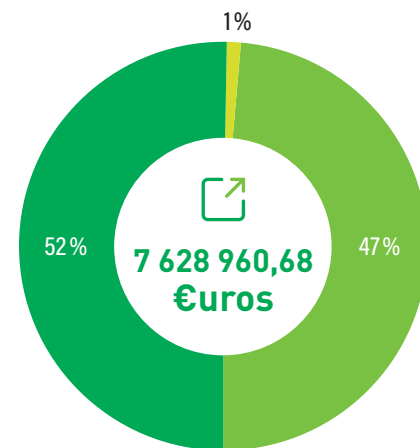
Les recettes

Fiscalité affectée (Impôt Chambre)	3 401 360,00 €
Autres produits (Prestations de services, Loyers)	2 728 721,45 €
Autres subventions	1 459 459,73 €
Subventions de l'État (CASDAR, AITA, PAC)	391 207,86 €
TOTAL DES RECETTES	7 980 749,04 €



Les dépenses

Fonctionnement	3 941 378,20 €
Personnel	3 685 055,48 €
Intervention	2 527,00 €
TOTAL DES DÉPENSES	7 628 960,68 €



Focus

609 664,56 €
d'investissements

351 788,36 €
de bénéfices

Exemples d'investissements

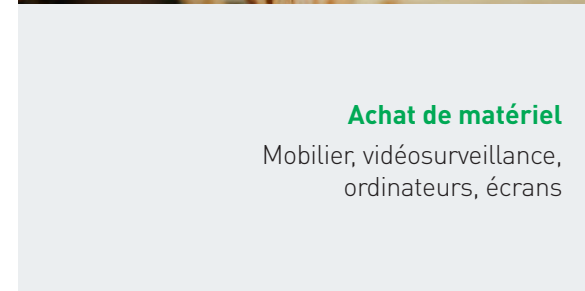


Travaux sur les bâtiments

Réfection d'une salle de réunion et changement des huisseries (Miermaigne)

Réfection de sanitaires et de la douche (Chartres)

Achèvement des réparations des toitures, changement de chaudière (Ferme du Gord)



Achat de matériel

Mobilier, vidéosurveillance, ordinateurs, écrans

Nos ressources humaines



Les temps FORTS

Janvier

Directive nitrates : mise à jour et mise à disposition de la notice.



Mars

NET-IRRIG par Seabex : lancement du nouveau service aux irrigants.



Avril

Déclaration PAC 2023 : Accompagnement des agriculteurs.

Distances de sécurité riverains : information sur les nouvelles modalités.



Juin

Les Culturelles : participation à l'événement.

Comice agricole : participation à l'événement.



Septembre

Journée de démonstration de matériel avec la FRCUMA : Décompactage des sols et destruction de couverts.

Innov-Agri : participation à l'événement.

Fête de l'agriculture : Participation à l'événement organisé par les JA28.

Trophées des entreprises : Participation à l'événement organisé par la CCI et Centre France.

Journée du développement durable : participation à l'événement organisé par la ville de Chartres.



Novembre

Distances de sécurité riverains : information sur les nouveautés.

Terres d'Eure-et-Loir : Sortie de la nouvelle identité.



Février

Salon International de l'Agriculture : valorisation des circuits courts et des produits locaux.

Reliquat d'azote : Information sur les niveaux moyens.

Mai

Irricarte : mise à disposition sur MaChambre.

Juillet

Feux de champs : prévention et lutte contre les incendies.

Décembre

Intégration du désherbage alternatif en grandes cultures : webinaire d'information

Exposition Paul Richer : visite privée et échanges avec les acteurs du territoire sur l'évolution de l'agriculture eurélienne, en partenariat avec le Musée des Beaux-Arts de Chartres.

ACCOMPAGNER l'agriculture dans ses transitions agro-écologiques

(économiques, sociétales,
environnementales et climatiques)



Le conseil à l'installation, à la transmission et le conseil d'entreprise

Permettre aux agriculteurs de disposer de conseils performants pour la gestion et l'évolution de leur exploitation, de l'installation à la transmission.

Accompagner les jeunes agriculteurs à l'installation et les cédants à la transmission

EN **PIPIPI** nous avons mis en place le nouveau dispositif des aides aux Jeunes agriculteurs auprès de **46 porteurs de projet** dans leur Plan de Professionnalisation Personnalisé (PPP). **47 porteurs de projets** ont obtenu le Certicrea d'habilitation au métier délivrés par la Chambre d'agriculture. Ce perfectionnement est apprécié pour gagner en autonomie

Des conseils individuels ont été réalisés auprès d'agriculteurs concernant la cession de leur exploitation et **118 courriers d'information** ont été envoyés aux futurs cédants.

NOTRE PRIORITÉ POUR PIPIPI Renforcer l'accompagnement économique des jeunes.

Permettre l'accès aux aides à l'investissement

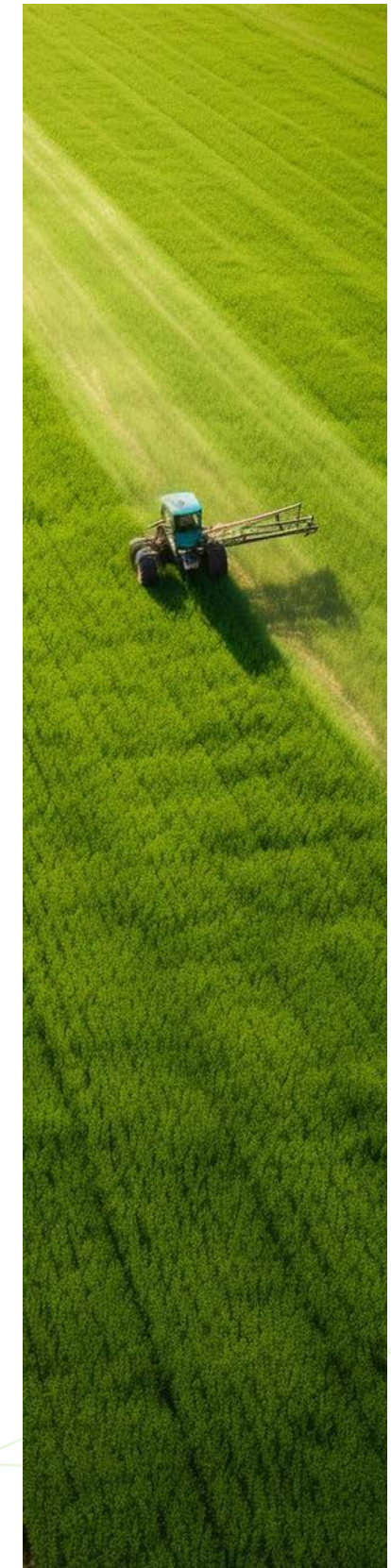
EN **PIPIPI** une révision du dispositif d'aides au niveau régional a été réalisée avec une mise en place au mois de septembre. Nous avons répondu à **112 sollicitations téléphoniques** et déposé **13 SIAP**. Les appels à projet ont tardé à s'ouvrir. La réalisation des dossiers n'a pu se faire que sur le dernier trimestre.

NOTRE PRIORITÉ POUR PIPIPI Communiquer pour chaque appel à projet et accompagner les agriculteurs dans le choix des dispositifs, la rédaction de leur dossier de demande d'aide et s'assurer de la complétude de leur demande.

Offrir une voie d'accès à l'éco-régime

EN **PIPIPI** les **14 agriculteurs dynamiques et engagés** que nous avons accompagné au sein de la structure collective créée en 2022 par la Chambre, **ont réussi à atteindre l'éco-régime** via la voie certification CE2+ !

NOTRE PRIORITÉ POUR PIPIPI Donner l'opportunité aux agriculteurs n'ayant pas accès à l'écorégime d'obtenir un premier niveau de paiement. Proposer un accompagnement de A à Z sécurisant.



Le conseil stratégique multi-performances et transitions agricoles

Accompagner les agriculteurs avec une approche systémique, multifactorielle, est le facteur clé de la réussite des transitions agricoles et de la performance économique et technique de l'ensemble de l'exploitation.

Proposer une approche globale des systèmes et des références économiques

Dans les collectifs d'agriculteurs



EN 2023 on comptait 531 adhérents en groupe de développement qui, en plus des conseils l'optimisation de Ma Base Agro, ont pu profiter d'échanges et de conseils lors de 174 tours de plaine (dont 13 thématiques), 10 réunions d'hiver et 15 bilans de campagne. Les groupes ont également pu bénéficier de 68 points essentiels pendant la campagne.

Le groupe IRD MESCI est né de la fusion du groupe PRDAR Système et d'Inosys. Il mène un travail d'évaluation de l'impact du changement climatique sur 3 cas-types sur la région Centre Val de Loire et produit des références technico-économiques sur des systèmes innovants. 10 agriculteurs faisaient partie du groupe Dephy, 25 des 2 groupes 30 000 (Vie ton Sol et EvoluThym) et 39 du groupe d'Agriculture de Conservation des Sols (ACS).

ZOOM SUR ÉVOLUTION DE LA RÉCOLTE DES GROUPES 30 000

+20%*	+6%*
(Vie ton sol)	(EvoluThym)

* Par rapport à la 1^{ère} année du nouveau plan d'actions (récolte 2021).

NOTRE PRIORITÉ POUR 2024 Valorisation des travaux effectués dans le cadre du groupe MESCI sur les références technico-économiques des systèmes de cultures innovants. Présentation et valorisation de l'outil développé auprès des conseillers.

À travers le diagnostic individuel

Lors du Conseil Stratégique Phytosanitaire (CSP)

EN 2023 409 CSP ont été réalisés : 30% en individuel et 70 % en collectif, avec l'aide de 3 coopératives partenaires. 688 CSP ont été réalisés depuis le démarrage en 2021. Les agriculteurs mettent toujours en avant l'intérêt des échanges de pratiques, le partage des idées et l'ouverture sur de nouvelles techniques.

NOTRE PRIORITÉ POUR 2024 Ajuster nos réalisations aux attentes des agriculteurs et aux évolutions réglementaires.

Sur les Aires d'Alimentation de Captage



EN 2023 nous avons accompagné 11 exploitations dans leur Parcours de gestion des adventices ou en reconception de systèmes.

NOTRE PRIORITÉ POUR 2024 Continuer la refonte de l'accompagnement individuel sur les AAC du sud et développer une nouvelle trame d'enquête simplifiée pour mieux orienter l'agriculteur. Lancer la démarche AAC et déployer des parcours de gestion des adventices sur les secteurs de Terminiers et de Le Puiset.

Favoriser la biodiversité

EN 2023 7 agriculteurs accompagnés par la Chambre, ont vu leurs dossiers de financements de haies acceptés (100% des demandes). La météo défavorable n'a permis d'en implanter qu'une seule à ce jour. Les protocoles ENI ont permis d'identifier en moyenne sur le département : 4,6 espèces d'oiseaux, 108,1 vers de terre par m², 55,1 coléoptères, 7,3 espèces de plantes.

NOTRE PRIORITÉ POUR 2024 Augmenter le linéaire de haies à planter grâce au Pacte haie. Continuer les protocoles ENI et obtenir plus de précisions concernant les vers de terre en particulier.

Le conseil pour l'optimisation technique des cultures et le conseil élevage

Rechercher la pratique agricole optimale est à la base de chacun de nos conseils. Nous considérons les solutions techniques les plus adaptées à l'échelle de la parcelle ou de l'exploitation. Nous nous appuyons sur des références locales et récentes et sur les meilleurs experts.

Conseiller les agriculteurs dans leurs itinéraires techniques avec Ma Base Agro

EN 2023 en plus des 531 exploitations adhérentes à Mon Groupe de développement, 39 exploitations abonnées bénéficiaient des conseils de Ma Base Agro. Les conseils ont été rendus dans : 1 Carré cultures Grandes cultures, 1 Carré culture Cultur&Co, 34 flashes Grandes cultures, 12 synthèses d'essais avec préconisations et 3 webinaires thématiques (Fertilisation azotée et gaz à effet de serre; Jachères; Agrivoltaïsme).

NOTRE PRIORITÉ POUR 2024 Augmenter le nombre d'abonnés et développer des services de conseil technique adaptés aux besoins.

Optimiser l'irrigation

EN 2023 1200 agriculteurs ont irrigué principalement de l'orge de printemps, des pois protéagineux, etc. avec un climat plutôt avantageux (forts cumuls de pluie en juillet et en août) qui a limité l'irrigation sur la nappe de Beauce Centrale, un coefficient de 0,66 a été appliqué et 52% du volume a été consommé. L'organisme unique, conduit par notre Chambre, a été consulté pour 8 projets de nouveaux forages en Beauce.

La nappe de craie fait l'objet d'une étude hydrogéologique du BRGM pilotée par le Conseil Départemental d'Eure-et-Loir. Les travaux devraient aboutir en 2026 à la mise en place d'une gestion volumétrique comme en Beauce.

Nous avons produit 272 Irricartes (16 Irricartes réparties sur 17 secteurs) disponibles gratuitement sur l'espace client MaChambre.

28 exploitations ont profité du service Net-Irrig par Seabex.

NOTRE PRIORITÉ POUR 2024 Rendre l'OAD Net-Irrig plus simple d'utilisation. Transformer les Irricartes pour qu'elles soient plus graphiques et donc plus accessibles.

Optimiser la fertilisation

EN 2023 4 379 mesures de reliquats azotés et 760 analyses de sol ont été réalisées par le laboratoire d'analyse du Loiret et interprétées par nos conseillers. 270 agriculteurs ont ainsi pu ajuster leur fumure de fond.

L'opération Nitrates Moins a permis à 1130 agriculteurs d'ajuster leur fertilisation azotée. Nos conseillers ont également réalisé 28 plans de fumure Ferti N sous MesParcelles

Nous avons continué à développer MesSatimages sur le territoire national (+21%) en traitant et optimisant 46 064 ha cette année (dont 2 854 ha de blé et 2 715 ha de colza dans le 28).



NOTRE PRIORITÉ POUR 2024 Déployer les 3 services MesSatimages, auprès des agriculteurs.

Accompagner la performance des cultures de diversification

EN 2023 nous avons diffusé 7 flashes lin et 1 point essentiel lin. 12 flashes pommes de terre ont également été transmis aux producteurs.

NOTRE PRIORITÉ POUR 2024 Continuer à mettre en avant l'intérêt agronomique des cultures de diversification. Rester présents sur l'accompagnement pour assurer une compétitivité économique.

Optimiser la conduite d'élevage

EN 2023 nous avons réalisé 206 conseils sur la conduite d'élevage (412 h de conseil bovins lait, 110h de conseil caprins auprès de 7 éleveurs, 12h de conseil bovins viande auprès de 3 éleveurs). Aussi, 166 cheptels, en Eure et loir, sont abonnés à Pilot'Élevage, et 135 personnes utilisent l'application (+ 30% par rapport à 2022).

Le conseil réglementaire

Notre position aux avant-gardes des questions réglementaires concernant les exploitations, l'activité agricole et le devenir du monde rural, nous permet de prodiguer des conseils sécurisés suivant l'actualité réglementaire.

Sécuriser les déclarations PAC

EN 2024 une équipe de 8 conseillers s'est mobilisée pour accompagner tous les agriculteurs (883) ayant demandé un accompagnement. La Chambre d'agriculture est ainsi pour la 3^{ème} année consécutive le premier organisme accompagnateur dans le département.

173 agriculteurs ont utilisé Mes Parcelles pour réaliser leur déclaration PAC.

Afin de proposer aux agriculteurs un service complet, et surtout de s'assurer de l'accès à l'écorégime des agriculteurs, la Chambre d'agriculture a mis en place un outil permettant de calculer la BCAE 8 et l'écorégime (car non disponible dans TétéPAC)

18 exploitations ont utilisé le service « Mon Diag Nouvelle PAC ».

NOTRE PRIORITÉ POUR 2024 Expliquer aux agriculteurs les règles applicables pour la déclaration 2024, réaliser leur déclaration PAC et actualiser les outils à disposition des conseillers pour prendre en compte les évolutions réglementaires.



Aider à prendre la bonne décision avec l'outil Mes Parcelles



EN 2024 556 exploitations agricoles utilisaient Mes Parcelles. L'équipe Mes Parcelles a répondu à près de 1010 sollicitations mails et 354 appels téléphoniques (50h).

100 % des abonnés sont satisfaits de l'accompagnement.

NOTRE PRIORITÉ POUR 2024 Proposer un SAV toujours aussi réactif et avec de l'expertise.



Représenter et informer juridiquement les exploitants et propriétaires agricoles

EN 2024 nous avons répondu à une quarantaine de demandes juridiques, suivi 4 PLU et 1 SCOT, rendu 4 avis PLU, formulé 96 avis sur des permis de construire et 1 recours administratif sur PLUI.

2 associations foncières de remembrement ont également été créées et nous avons participé à 1 stage pour informer des JA en installation sur le statut du fermage.

NOTRE PRIORITÉ POUR 2024 Poursuivre l'information juridique des agriculteurs dans les relations propriétaires-exploitants, notamment sur les énergies renouvelables (agrivoltaïsme).

La formation des agriculteurs et des collectivités

La formation professionnelle est un levier essentiel pour le développement économique, social et environnemental des exploitations. Nous formons les actifs agricoles en continu dans un souci permanent de perfectionnement et d'autonomie.

Former les agriculteurs dans tous les domaines, avec notre Centre de formations

EN 2024 47 formations ont été réalisées par notre Centre de formations auprès de 467 stagiaires.

330 Certiphytos ont été passés via la Chambre avec un taux de réussite de 100% !

NOTRE PRIORITÉ POUR 2024 Renforcer le taux de réalisation et de participation.

Transférer l'information technique et réglementaire aux Universités du Soir



EN 2024 nous avons proposé 5 Universités du Soir, sur les thèmes :

- Février 2023 – Irrigation sous tension : comment préparer sa campagne 2023 ?
- Avril 2023 – PAC 2023 : c'est parti, les incontournables pour télédéclarer ?
- Juin 2023 – Vols, dégradations, incendies... Comment agir ?
- Octobre 2023 – Bas carbone, HVE, CE2+, Bio... Tirer le meilleur des certifications agricoles.
- Décembre 2023 – L'agriculture de précision aujourd'hui : comment ? A quel coût ? Qu'est-ce que j'y gagne ?

Nous comptons, en moyenne en présentiel et à distance, 880 agriculteurs par séance.

NOTRE PRIORITÉ POUR 2024 Continuer à proposer des thématiques en lien avec les préoccupations pour mobiliser encore plus d'agriculteurs.

ZOOM SUR LES FORMATIONS POUR LES SALARIÉS AGRICOLES

La formations des salariés d'exploitation un investissement indispensable



En collaboration avec l'ASA 28 (Association des Salariés Agricoles d'Eure-et-Loir), nous proposons chaque année un programme d'actions spécifiques.

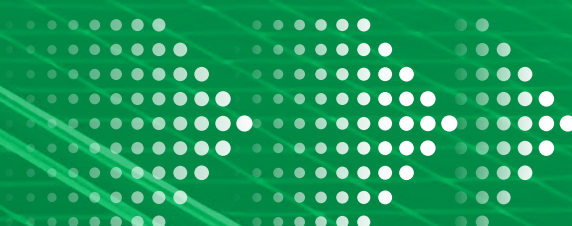
- FORMATION AGRONOMIE et nouvelles pratiques* sur 3 jours répartis tout au long de l'année
- SE FORMER À LA SOUDURE sur 2 jours
- FORMATION DE RESPONSABLE sur 1 jour
- FORMATION CERTIPHYTO
- Etc.

111 salariés ont participé aux formations en 2023

* La formation agronomie et nouvelles cultures c'est : 4 tours de plaine tout au long du printemps pour suivre les cultures et 1 jour bilan en décembre pour analyser les programmes réalisés sur les parcelles.

NOTRE PRIORITÉ POUR 2024 Apporter un véritable appui technique via la formation aux salariés des exploitations.

CRÉER plus de valeur sur le territoire



Accompagnement des filières créatrices de valeurs

Développer de nouvelles filières, créatrices de valeur ajoutée pour les agriculteurs afin de diversifier les cultures et les débouchés.

Rechercher et développer les filières d'avenir

À bas intrants

EN **2023** nous avons formalisé une liste de cultures bas niveaux d'intrants, établie de façon concertée avec l'ensemble des partenaires agricoles de l'AAC de Bonneval. Nous avons également finalisé l'étude sur les cultures innovantes et favorables à la ressource en eau (Agence de l'Eau Loire-Bretagne) et diffusé des fiches cultures BNI sur les secteurs de Bonneval, Châteaudun, Saint-Denis, Maillebois, Tremblay, Saint-Lubin, Bérrou.

NOTRE PRIORITÉ POUR 2024 Poursuivre la communication technique centrée autour des BNI. Proposer un accompagnement axé sur la conduite de ces cultures. Programmer des visites de parcelles implantées en BNI pour contribuer au partage d'expériences entre agriculteurs.

LIN

EN **2023** nous avons accompagné 45 agriculteurs cultivant 622 ha de lin graines.

Nos actions portent sur les itinéraires techniques, les semences, le suivi de parcelles, les débouchés et la communication (nous avons notamment réalisé 2 interventions aux Super U de Brou et Hanches avec Bleu Blanc Cœur).

NOTRE PRIORITÉ POUR 2024 Continuer d'accompagner les producteurs et être proactif sur la recherche de liniculteurs pour s'assurer du maintien de la filière locale.

Animer un groupe de maraichers

EN **2023** nous avons mis en place d'une newsletter « Légumes » (11 envoyées), un espace d'information sur MaChambre, réalisé 2 visites de conserveries et adpaéi et 1 formation sur les marchés publics en restauration collective.

NOTRE PRIORITÉ POUR 2024 Poursuivre le travail engagé.

Financer les projets avec les PSE et les MAEC

EN **2023** nous avons réalisé les diagnostics de suivi et els calculs des indicateurs associés pour 6 dossiers PSE sur le BAC de la Vigne (en réponse à un marché public d'Eau de Paris) et 13 sur les AAC de Châteaudun - Saint-Denis - Bonneval (portage par la Com Com du Grand Châteaudun, en collaboration avec le Bonnevalais). Nous avons accompagné 7 agriculteurs pour le dépôt d'un dossier SIAP sur les AAC de Tremblay et de Châteaudun - Saint-Denis. 8 agriculteurs étaient en cours d'engagement en MAEC (soit 144 ha). 3 PAEC ont été déposés et validés pour l'ouverture des territoires de Maillebois, de Bonneval et de Châteaudun aux MAEC en 2024.

NOTRE PRIORITÉ POUR 2024 Mener une réflexion pour le dépôt d'un PAEC fin 2024 en prévision de l'ouverture des territoires Loire-Bretagne (Châteaudun - Saint-Denis, Bonneval, Temriniers et Le Puiset) aux MAEC en 2025.

Accompagner le développement des énergies renouvelables

EN **2023** nous avons conçu un guide sur l'autoconsommation solaire à destination des exploitants agricoles, réalisé 2 prestations individuelles d'accompagnement au choix d'un constructeur photovoltaïque, une formation sur l'énergie solaire à la ferme auprès de 10 participants. Nous avons aussi organisé le salon régional TER Energies 2023.

Nous menons un travail régional avec les collectivités et l'ADEME pour l'intégration des biodéchets dans les méthaniseurs agricoles et développons « Projet conseiller demain en agrivoltaïsme » (premiers livrables à venir : un guide sur le montage juridique des projets, à destination des exploitants agricoles).

NOTRE PRIORITÉ POUR 2024 Renouveler la participation aux événements tels que TER Energie, Tech&bio ou le Forum hydrogène au Centre. Proposer une formation plus exhaustive et poursuivre l'accompagnement individuel sur le solaire. Développer davantage la communication.

L'accès aux filières labellisées et certifiées

Déployer les filières labellisées et certifiées sur le territoire afin de valoriser les productions, de répondre aux demandes sociétales et de faciliter l'accès aux aides.

Accompagner le développement de la filière HVE



EN 2023 nous avons réalisé 3 pré-audits et avons eu 20 contacts téléphoniques dont beaucoup concernés la mise en place du nouveau référentiel.

NOTRE PRIORITÉ POUR 2024 Continuer à conseiller et accompagner les agriculteurs vers la certification HVE.

Participer au développement de l'agriculture biologique sur le territoire



EN 2023 nous avons accompagné 103 entreprises (AB ou non), ce qui représente 11 journées techniques ou visites de parcelles. Les 30 agriculteurs, adhérents du Groupe Terr'N Bio sont suivis par les conseillers de la Chambre et reçoivent régulièrement des conseils techniques en AB.

NOTRE PRIORITÉ POUR 2024 Faire en sorte que les producteurs bio obtiennent les meilleures marges économiques sur leur entreprise malgré le contexte de crise de l'agriculture biologique. Acquérir des données de référence via des essais. Augmenter le nombre d'adhérents Terr'N Bio 28 et le nombre de producteurs touché par les activités Bio de la Chambre.

Initier la stratégie bas carbone



EN 2023 nous avons réalisé 1 diagnostic bas carbone en Grandes Cultures.

NOTRE PRIORITÉ POUR 2024 Réaliser un diagnostic carbone (émissions de gaz à effet de serre et stockage de carbone) chez les 12 agriculteurs du réseau Dephy.

Offrir une gamme étendue de produits locaux sous la marque Terres d'Eure-et-Loir

EN 2023 les 3 commissions d'attribution ont permis de recruter 9 nouveaux adhérents pour la marque de produits locaux, pour un total de 139 adhérents ! Aussi, les producteurs ont ajouté une vingtaine de nouvelles références à la gamme de produits de la marque.

TERRES D'EURE-ET-LOIR A MODERNISÉ SON LOGO

et l'a décliné sous des supports PLV pour les adhérents. Cette marque et les actions pour ses 20 ans, ont été dévoilés à l'occasion d'une soirée anniversaire dédiée aux adhérents et partenaires avec une remise de prix. Une Soirée ciné gourmande a été organisée le 9 juin à Maintenon avec une boutique de produits Terres d'Eure-et-Loir et de la restauration et un marché Je Croqu'Eurélien à Luisant le 8 septembre (15 exposants présents). Des paniers garnis de produits Terres d'Eure-et-Loir ont été réalisés avec l'ESAT le Village des Métiers.



Concernant la communication, 5 articles sont parus dans le magazine PlaineVue, 10 producteurs ont été présentés dans l'émission de radio « Terres d'Eure-et-Loir », sur Radio Grand Ciel. La marque était présente dans le guide Eure-et-Loir Gourmand. En plus de la mise en avant des adhérents et des actions de l'association, un jeu de Noël a été organisé comme chaque année sur Facebook et Instagram.

Enfin, 16 producteurs Terres d'Eure-et-Loir ont participé au SIA 2023, dans le hall des régions de France et la marque a co-organisé avec la CMA et la CCI le salon B to B «Du Terroir dans l'assiette» au COMPA pour assurer les mises en relation entre producteurs et professionnels des métiers de bouche.

NOTRE PRIORITÉ POUR 2024 Valoriser la marque et organiser un événement grand public pour l'anniversaire de ses 20 ans.

Des produits locaux en circuits courts et des expériences à la ferme

Pour favoriser la souveraineté alimentaire, il faut recenser et développer les productions made in Eure-et-Loir et encourager leur commercialisation par la structuration de circuits de proximité comme l'approvisionnement local de la restauration hors domicile.



Accompagner les producteurs et leurs projets

EN 2023 la Chambre d'agriculture a recensé 42 appels et rendez-vous concernant la diversification et les circuits-courts. C'est 5% de sollicitations en plus par rapport à 2022. Les projets de diversification portent sur le développement de nouvelles productions : maraîchage / légumes (15 projets), fruits et fruits secs (8), oeufs (4), volailles/escargots (4), projets ovins/caprins (3), etc.

Nous avons proposé 3 formations : « Hygiène et maîtrise sanitaire des ateliers de transformation

végétale » (janvier 2023), « Bien étiqueter mes produits fermiers » (février 2023), « Comment répondre à un marché public en restauration collective » (novembre 2023).

NOTRE PRIORITÉ POUR 2024 Conseiller les agriculteurs dans les projets de diversification et proposer des formations au plus près des besoins.

Aider à l'émergence de projets de transformation

Nous avons poursuivi l'accompagnement des projets de transformation (transformation végétale et animale) et avons fait la promotion des ateliers de découpe existants auprès des producteurs de viande bovine.

NOTRE PRIORITÉ POUR 2024 Accompagner l'émergence des projets de légumerie et assurer leur intégration avec les acteurs du territoire.

Développer l'offre agritouristique de Bienvenue à la Ferme



EN 2023 Bienvenue à la ferme, réseau géré par la Chambre, comptabilise **18 membres en Eure-et-Loir, pour 33 prestations agritouristiques** : produits, salles de réception, fermes découverte/pédagogiques, goûters, hébergements...

Nous avons réalisé des **actions de promotion du réseau auprès du grand public** afin de faire connaître et diversifier l'offre touristique : Portes Ouvertes Printemps à la ferme en Eure-et-Loir

(2 événements en Eure-et-Loir), Automne à la ferme (4 événements), festival Mom en fête (octobre), animation sur Facebook avec la mise en avant des offres d'agritourisme.

Des rencontres pour les adhérents ont aussi été organisées : journée départementale (octobre), puis journée régionale de rencontre sur les Fermes pédagogiques et de découverte (novembre).

NOTRE PRIORITÉ POUR 2024 Poursuivre la promotion des activités agritouristiques Bienvenue à la Ferme



Créer et animer des solutions de commercialisation et d'approvisionnement local

Avec Sur le Champ !



EN 2023 la plateforme **Sur le Champ !**, initiée par la Chambre et la Scael, collabore avec plus de **80 producteurs-fournisseurs**, propose plus de **1600 références**, et approvisionne **160 clients professionnels** (magasins de producteurs et de proximité, grandes et moyennes surfaces, magasins spécialisés, restaurants, etc.). Pour son 4^{ème} exercice, le chiffre d'affaires global de la plateforme atteint **856 000 €** dont 80 000€ de recettes provenant de la restauration collective

Des actions ont été menées pour collaborer avec les buralistes et des actions de démarchages de collectivités locales ont été entreprises.

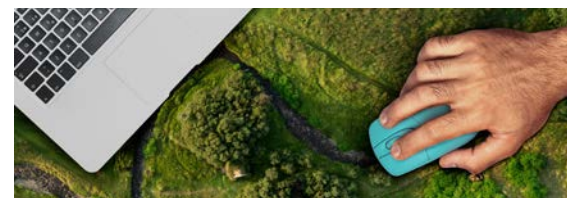
NOTRE PRIORITÉ POUR 2024 Poursuivre le développement des plateformes Sur le Champ ! et Agrilocal28.

Avec Agrilocal28



EN 2023 nous avons poursuivi, avec le Conseil Départemental, le déploiement de l'outil Agrilocal28 pour faciliter les collaborations entre professionnels de la restauration collective, producteurs et artisans de bouche. **390 consultations** sont passées par la plateforme Agrilocal28 (325 ont abouti) auprès de 130 fournisseurs (dont 99 agriculteurs).

Depuis la mise en place de l'outil, plus de **2296 commandes** ont été honorées, soit plus de **66 tonnes de produits**.



Nos services aux collectivités pour des projets de territoire structurants

Nous accompagnons les collectivités, dans une démarche participative et concertée avec tous les acteurs, pour définir et construire les projets du territoire. Nous élaborons des programmes qui permettent de concrétiser les idées, en tenant compte des enjeux agricoles.

Fournir des produits locaux en restauration collective

EN 2023 nous avons poursuivi, avec le Conseil Départemental, le déploiement de l'outil Agrilocal28 pour nous avons accompagné le Département sur le sourcing local pour aider à la définition de l'allotissement du futur marché (Participation aux COPIL, COTECH, etc. de construction du marché).

NOTRE PRIORITÉ POUR 2024 Suivre et accompagner des agriculteurs dans la réponse aux marchés publics sorti en janvier 2024.

Mettre en œuvre les Projets Alimentaires Territoriaux

EN 2023 nous avons participé à la définition des objectifs stratégiques des PAT de Chartres Métropole, Dreux agglo et Beauce Dunois et à la rédaction des fiches actions.

NOTRE PRIORITÉ POUR 2024 Participer à l'élaboration du diagnostic agricole du PAT Entre Beauce et Perche ainsi qu'aux groupes de travail et actions des PAT de Dreux, Beauce Dunois, Chartres Métropole et Perche.

Aménager l'espace

EN 2023 création du site internet d'ADEL et publication du premier appel à manifestation d'intérêt de l'association et réalisation de **7 études de compensation agricoles** pour les projets d'aménagement du territoire.

NOTRE PRIORITÉ POUR 2024 Entretien et faire vivre le site internet d'ADEL. Publier l'appel à projet suivant l'AMI puis participer à l'étude et la sélection des projets lauréats. Poursuite de la réalisation d'études de compensation agricoles pour les projets d'aménagement du territoire.

Participer à la préservation de la qualité de l'eau



EN 2023 **9 conseillers et animateurs de la Chambre** ont travaillé avec les collectivités et les agences de l'eau auprès de près de 530 exploitations sur **21 Aires d'Alimentation de Captage (AAC)**. Nos actions se sont concentrées sur :

- Les suivis de couverts, de nouvelles cultures, de gestion des adventices.
- La diffusion de 9 documents techniques (5 flashs placettes de référence azote sur le secteur Nord, 4 lettres d'infos (qualité d'eau / bilan des actions 2022, brochure couverts AAC 2017-2023, bilan réseau reliquats 2022-2023, BNI).
- L'animation de 19 rendez-vous techniques collectifs (tours de plaine, réunions sortie d'hiver, visite d'essais, etc.).
- L'acquisition de références locales avec l'observatoire de pratiques, le réseau reliquats, le réseau couverts global, le réseau de placettes de référence.

NOTRE PRIORITÉ POUR 2024 Lancer la démarche AAC sur les secteurs de Terminiers et de Le Puiset, Mettre en place une réflexion sur des actions de sensibilisation du Grand Public en (organisation d'un événement ou rédaction d'articles dans les bulletins municipaux ...).

Analyser et veiller aux boues de STEP

EN 2023 les prescriptions liées au COVID se sont arrêtées. Les épandages ont repris auprès de **11 collectivités**. Ceux-ci représentent 18023 m³ ou tonnes de boues de stations épandues pour la fertilisation des cultures sur 520 hectares de surfaces épandables.

NOTRE PRIORITÉ POUR 2024 Continuer le suivi agronomique.

RECHERCHER, DÉVELOPPER pour innover



L'IRD (Innovation Recherche et Développement) Production végétale

Nous mettons la recherche et l'innovation au cœur de nos actions pour maintenir la compétitivité des producteurs tout en répondant aux grands défis climatiques, alimentaires, environnementaux, énergétiques... Pour cela, nous élaborons des références locales, transférables, directement en prise avec la réalité et l'anticipation de terrain.

Grandes cultures agro-écologiques et agriculture biologique

EN 2023 23 essais ont été menés en micro-parcelles sur l'ensemble du département.

5 parcelles sont aussi suivies en agriculture de conservation (dynamique de minéralisation de l'azote en cours de cycle et pendant l'interculture).

3 essais système : 1 essai conventionnel sur la ferme expérimentale agro-écologique de Miermaigne, 1 essai AB et 1 essai conventionnel sur la ferme du lycée agricole de Chartres - La Saussaye.



SUIVI DE 5 PARCELLES sur le département en Agriculture de conservation : dynamique de minéralisation de l'azote



ESSAIS SYSTÈME FERME DE MIERMAIGNE ET FERME DU LYCÉE AGRICOLE DE CHARTRES - LA SAUSSAYE

En conventionnel, l'optimisation et réduction d'intrants. En AB, la maîtrise des adventices et de la fertilisation azotée (allant jusqu'à l'atteinte d'une autonomie azotée complète pour l'une des parcelles suivies)

Dans les trois cas :

- Intégration du désherbage mécanique dans la stratégie globale de lutte contre les adventices
- Volonté de maintien de la rentabilité économique
- Test de nouvelles cultures...

Nord OUEST

Essais Blé tendre conventionnel : Variétés blé de lin (avec présence d'un bloc non traité fongicide), fongicide (évaluation produits conventionnel et biocontrôle et stratégie Bas Volume), azote (dose, fractionnement, produits alternatifs).

Essais Colza : Variétés (avec présence bloc non traité insecticide), fongicide (évaluation produits conventionnel et biocontrôle), évaluation de biostimulants sur 2 variétés.

Essai Tournesol : Variétés

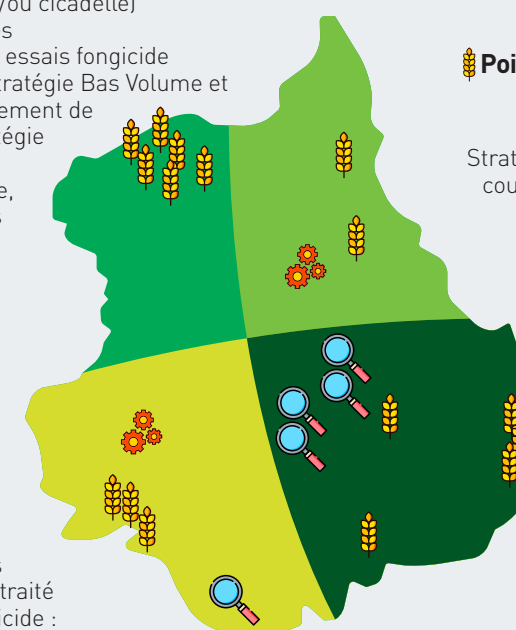
Essais Escourgeon : Variétés (tolérante ou non JNO et/ou cicadelle) avec des blocs non traités insecticide et fongicide + essais fongicide (évaluation produits et stratégie Bas Volume et Résistance) + essai Traitement de semences Systiva X stratégie fongicide X 2 variétés, Azote (courbe de réponse, fractionnement, produits alternatifs).

Sud OUEST

Essai longue durée fertilisation PK (sorgho en 2023)

Essai Colza : Variétés (avec présence bloc non traité insecticide), essai insecticide : évaluation de produits sur 2 variétés

Essai blé tendre : Variétés avec présence d'un bloc non traité fongicide (évaluation variétés en pur ou en mélange), biostimulants (évaluation produits).



Nord EST

Pois d'hiver : Fongicide (évaluation produits, stratégie fongicide)

Escourgeon : Stratégie désherbage antigraminées couplé à du désherbage mécanique (herse étrille à l'aveugle), essais variétés avec un bloc non traité fongicide, un bloc non traité insecticide (évaluation variétés), essai traitement de semences à action fongicide combiné à la protection fongicide en végétation sur 2 variétés, essai fongicide (évaluation produits, stratégies, technique bas volume), essai azote (dose, fractionnement, produits alternatifs).

Sud EST

Essais Blé tendre agriculture biologique : variétés anciennes, population.

Essais Blé dur : azote (courbe de réponse, fractionnement et biostimulant), fongicide anti-fusariose, phosphore : impact de la présence d'un couvert

Essais Maïs grain irrigué : variétés, azote (courbe réponse, fractionnement, biostimulant)

Essai Phosphore en semis direct : disponibilité du phosphore x présence d'interculture (oui ou non).

Transfert de références

EN 2024 le transfert de références de l'IRD s'est fait de plusieurs façons.

Le conseil Chambre

Pour Ma Base Agro, Mon Groupe de développement et TerrNBio

Avec :

12 synthèses d'essais avec préconisations

- 2 stratégies désherbage : colza et céréales d'hiver
- 3 Pré_choix variétaux : colza, escourgeon et blé
- 5 Choix variétaux : colza, escourgeon, blé tendre, blé dur, maïs grain
- 1 stratégie fongicide X traitement de semences
- 3 Stratégies fongicides : blé tendre, orge d'hiver et de printemps, colza

1 webinaire sur la synthèse des essais fertilisation azotée, le suivi minéralisation des sols en parcelles ACS)

33 flashs techniques rédigés

Les résultats d'essais variétaux

- 6 diffusions : Escourgeon, Colza, blé tendre conventionnel et bio, maïs grain irrigué

Coordination28 en partenariat avec les OS et les instituts techniques:

- 7 messages blé28 cibles ravageurs, variétés, désherbage, maladie et azote,
- 4 messages colza28 cibles ravageurs et azote
- 1 message maïs28 cibles implantation, azote et désherbage

Visites d'essais

- 2 visites d'essais : colza

NOTRE PRIORITÉ POUR 2024 Chercher et évaluer des leviers pour adapter les itinéraires techniques face au dérèglement climatique. Évaluer des alternatives technico-économiques face à la diminution de matières actives disponibles



L'IRD (Innovation Recherche et Développement) Agriculture numérique et digitale

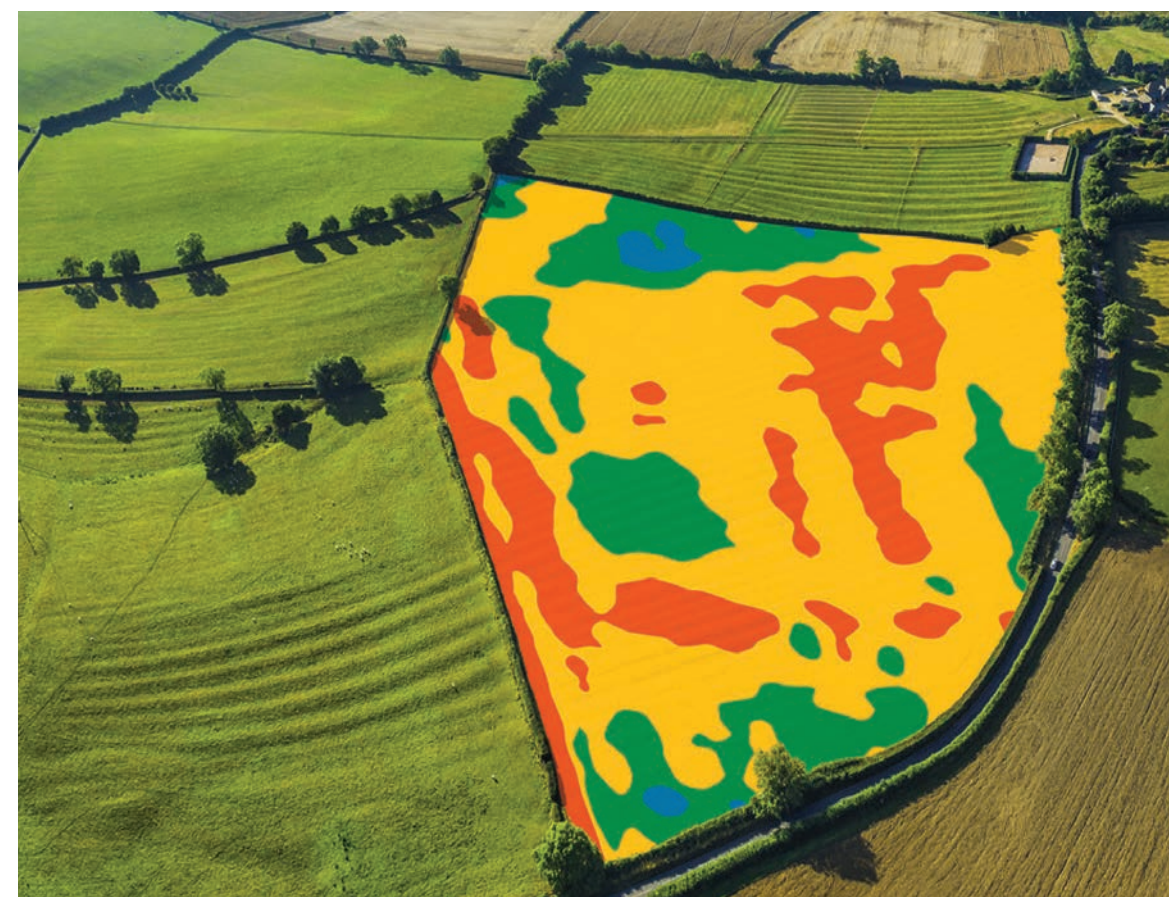


Les objets connectés révolutionnent le secteur agricole. Qu'il s'agisse d'outils d'aide à la décision (OAD), de robotique, d'agriculture de précision, de pilotage d'exploitation, de troupeau ou de marchés, le numérique permet de disposer de technologies utiles, interconnectées, répondant et anticipant les besoins des producteurs.

mes satimages

EN 2024 nous avons intégré dans MesSatimages le modèle de répartition de dose développé les années précédentes. Il permet de créer une carte de répartition avec les doses à appliquer en lien avec la biomasse en place sur la parcelle. Il existe 2 méthodes de calcul, la méthode d'accompagnement ou de compensation en fonction des besoins de l'agriculteur.

NOTRE PRIORITÉ POUR 2024 Continuer et améliorer le développement commercial du service. Des discussions sont en cours pour intégrer le service sur des outils de grands comptes.



Déployer le réseau RTK sur le territoire

EN 2024 nous avons commandé, assemblé et testé l'ensemble des équipements constitutifs des bases RTK. Le déploiement aura lieu courant 2024, les lieux d'installation ont déjà été choisis et nous sommes en discussion avec les agriculteurs pour réaliser ces installations dans les semaines à venir.

NOTRE PRIORITÉ POUR 2024 Installer les 15 antennes sur le terrain pour déployer le maillage complet du département. Suite à l'engouement des agriculteurs sur le sujet, nous commercialiserons des rovers RTK. Ils permettront aux agriculteurs de faire de l'arpentage pour optimiser leur autoguidage ou pour géolocaliser de manière précise des éléments techniques (bornes, vannes d'irrigations, tuyaux de drainage, etc.)

Travailler en réseau avec les Digifermes

EN 2024 nous avons travaillé avec Chambres France sur un nouvel appel d'offres concernant le service de fourniture de données météo.

L'agrégation des données météo, le tableau de bord Agrinumérique, et tous les projets qui tournent autour sont un travail de fond que nous poursuivons depuis 2018.

La réunion annuelle des Digifermes a eu lieu en Eure-et-Loir cette année. Elle a permis de mettre en avant les projets menés sur la ferme expérimentale de Miermaigne (tests de capteurs, ZTHA, aire de lavage connectée, essais agronomiques, binage de précision, base RTK, ruches connectées, etc.) auprès des 25 participants venant de toutes les Digifermes de France y compris de celle de l'île de la Réunion. Les participants ont été impressionnés par la diversité des projets innovants que nous menons sur la ferme.

NOTRE PRIORITÉ POUR 2024 Finaliser l'automate de l'aire de lavage avec le déclenchement à distance de l'orientation des flux. Mettre à disposition en Open Innovation de la documentation permettant de réaliser l'automate de l'aire de lavage. Mettre en place d'un essai sur le relevé de compteur d'eau pour les comptes d'irrigation avant un futur déploiement à grande échelle. (Test de la connectivité, fiabilité des mesures, etc.)



Faire évoluer l'application Pilot'Elevage 2^{ème} génération



L'application Pilot'Elevage 2^{ème} génération, est une solution intuitive et performante de pilotage numérique de l'élevage bovins. Elle a été conçue pour une expérience utilisateur fluide et fonctionnelle. Cette application a été mise au point et évoluée à partir des recommandations d'un groupe d'éleveurs utilisateurs.

L'application Pilot'Elevage 2^{ème} génération permet de gérer l'identification, la reproduction, la santé, les performances lait et viande du troupeau. Elle est utilisable partout et compatible avec tout système d'information d'élevage.

Aujourd'hui 166 cheptels, en Eure et loir, sont abonnés à Pilot'Élevage, et 135 personnes utilisent l'application (+ 30% de personnes utilisent l'application par rapport à l'année dernière).

EN 2024 nous avons proposé de nouvelles fonctionnalités :

Sur les droits d'accès :

- Délégation possible à tout intervenant clé de l'élevage : salarié(s), conseiller(s), vétérinaire(s)...
- Ouverte à s'articuler avec les données et outils des partenaires de l'éleveur.

Pour les cheptels allaitants :

- nouveautés sur le dossier animal des taureaux (détails sur la reproduction, et sur la production du taureau ainsi qu'une synthèse sur les performances de ses descendants).

NOTRE PRIORITÉ POUR 2024 Etablir de nouveaux paramètres (seuils d'alertes sur le nouveau menu central). Faire évoluer les fonctionnalités sur la reproduction (maîtrise des événements, commande d'IA, événement reproduction fécondant « validé » par l'éleveur), sur les données sanitaires (création de protocole sanitaire, création exécutant / prescripteur, présentation des informations sanitaire « données GDS » dans le dossier animal). Créer des exports de listes et d'informations détaillées sur les alertes.

PORTER LA PAROLE DE L'AGRICULTURE ET S'ENGAGER pour le développement agricole



Représenter l'agriculture sur des sujets prioritaires

La Chambre d'agriculture est l'interlocuteur privilégié de l'agriculture et du monde rural auprès des Pouvoirs Publics, des élus, des collectivités territoriales et des autres secteurs socio-économiques. Elle représente les intérêts des agriculteurs pour toutes les questions intéressant les exploitations, l'activité agricole et le devenir de la ruralité.

Diminuer les feux de champs

EN 2023 nous avons poursuivi et développé le travail partenarial avec le SDIS 28, la Préfecture et le Groupement de gendarmerie 28. Ce partenariat a été mis en place suite aux incendies catastrophiques de 2019 où 699 feux avaient causés la perte de 1975 ha de récoltes.

Le nombre de feux de champs continue depuis à diminuer malgré les fortes sécheresses qui ont touchées le département : 106 feux en 2023 (209 ha) contre 184 en 2022 (441 ha).

Cela est dû à la prévention toujours plus efficace auprès des agriculteurs et à la mobilisation des 80 membres de la cohorte d'agriculteurs recrutés pour intervenir aux côtés des pompiers en cas de feu de champs et les 20 collaborateurs volontaires de la Chambre en astreinte. Un atelier de partage entre tous les partenaires (agriculteurs, pompiers, gendarmes, préfecture, assurances, coopératives, etc.) a de nouveau été organisé. Nous avons également mis en place une application pour les agents en astreinte afin de signaler un incendie et rechercher les membres de la Cohorte rapidement sur la carte du département.

NOTRE PRIORITÉ POUR 2024 Poursuite des actions et du développement notamment auprès des irrigants pour l'accès à l'eau en cas d'incendie.

Préserver l'eau

EN 2023 nous avons participé aux Commissions locales de l'eau et Commissions agricoles de l'Agence de l'eau, dans le cadre du suivi des schémas d'aménagement et de gestion de l'eau (SDAGE et SAGE), ainsi qu'aux Comités des usagers de l'eau et aux Etats Généraux de l'eau organisés par la Préfecture.

L'Organisme Unique, piloté par la Chambre, a anticipé dès le mois d'août 2023 le risque de restriction élevé pour la prochaine campagne (coefficient de nappe de prévisionnel de 0.4 à 0.7) pour la campagne 2024 pour permettre aux irrigants d'adapter leurs assolements. Nous participons à toutes les réunions avec l'administration (1 fois par semaine à l'été 2023) pour adopter et optimiser les usages en période de restriction et de canicule, en concertation avec les services de l'Etat et les collectivités. Finalement l'hiver pluvieux a permis un coefficient plus généreux de 0,79.

Nous œuvrons aux négociations, à l'écriture de la Directive Nitrates dans le cadre du groupe régional des experts azote (GREN) et à la diffusion de l'information et d'outils pratiques à l'ensemble des exploitants.

Enfin, nous apportons notre expertise tout au long de la procédure de délimitation des nouvelles AAC et dans le cadre de l'élaboration de leur plan d'action.



Contribuer au bon voisinage

EN 2023 nous avons mis à disposition de l'information sur les modalités qui s'appliquent concernant la mise en œuvre des distances de sécurité lors de l'utilisation de produits phytopharmaceutiques. Nous avons aussi participé à la mise à jour de la charte d'engagement l'avons diffusé à l'ensemble des exploitants et avons produit et suivi des bulletins de prévenances à destination des riverains. Enfin, nous avons suivi les litiges qui se sont présentés.

Préserver les espaces agricoles, forestiers et naturels

EN 2023 nous avons représenté les intérêts de l'agriculture dans 5 Commissions départementales de préservation des espaces naturels, agricoles et forestiers (CDPENAF).

Nous avons participé à la création de 2 Commissions communales d'aménagement fonciers (CCAF).

L'association Agri Développement Eure-et-Loir (ADEL), composée de l'Etat, de la Région Centre Val de Loire, de la Chambre, des représentants des filières et des banques, et dont l'objet est d'identifier, de sélectionner et de soutenir financièrement des projets collectifs sources de valeur ajoutée pour les filières agricoles euréliennes, a publié son premier Appel à Manifestation d'Intérêt (AMI).

Une réunion d'information a été organisée en mars pour les agriculteurs souhaitant s'informer sur l'évolution (conséquences, indemnités, calendrier, etc.) du projet de la future autoroute A154.



Encourager la souveraineté alimentaire et énergétique

EN 2023 nous avons participé au forum Climat Grand Ouest pour présenter les innovations méthanisation développées par l'équipe régionale et intégré l'équipe nationale agrivoltaïsme (réalisation d'une veille permanente, participation à la rédaction d'amendement de projets de décret et à la rédaction de propositions de loi). Notre participation au forum Engie'zon organisé par ENEDIS, a permis de sensibiliser des acteurs présents aux problématiques de raccordement électrique (installation solaire et méthanisation).



Avec le Conseil départemental d'Eure-et-Loir, nous avons reçu une cinquantaine d'acteurs publics (représentants de l'état, du département, des collectivités, des entreprises, etc.) sur le Salon International de l'Agriculture. Nous avons montré notre engagement pour faire connaître et déployer les circuits courts sur le territoire.

Quatre territoires sont engagés sur un PAT : Parc Naturel Régional du Perche, Beauce-Dunois, Chartres Métropole et Dreux Agglo. Depuis 2021, avec le Conseil Départemental et la Direction Départementale des Territoires, nous assurons la coordination des PAT émergents sur le département. Ces porteurs de PAT ont été réunis en mars 2023. Deux rencontres entre agents techniques des PAT ont été organisées en juin (visite de Sur le champ) et en octobre (visite de l'adapté).

Préserver la nature, les paysages, les sites et les ressources naturelles

EN 2023 nous avons porté la parole des agriculteurs aux Commissions départementales de la nature, des paysages et des sites (CDNPS).

Nous avons aussi participé au Conseil départemental de l'environnement et des risques sanitaires et technologiques (CoDERST).

Délivrer l'information consulaire

EN 2023 tout au long de l'année, nous avons transmis de l'information utile technique et réglementaire auprès des agriculteurs. Dans les sujets qui ont été délivrés, nous retrouvons entre autres la mise jour de la notice de la Directive Nitrates, les niveaux moyens des reliquats d'azote et l'optimisation de la fertilisation, la situation hydrogéologique et l'optimisation de l'irrigation, les résultats d'essais, les informations essentielles aux cédants et aux repreneurs d'exploitation, les bilans de moisson.

Nous avons également traité l'actualité réglementaire sur l'utilisation du prosulfocarbe, les règles et nouveautés de la PAC, la réglementation auprès des cours d'eau, l'application des produits phytos à proximité des riverains, la gestion de l'interculture longue, la réglementation abeilles, les arrêtés influenza aviaire, l'évolution des obligations liées au CSP, les arrêtés suite aux événements climatiques, etc.

Enfin, nous appuyons les services de l'état et les acteurs publics dans le transfert d'information en relayant les consultations, les enquêtes, les mesures et les aides à l'investissement

Nous traitons l'information de manière à la rendre accessible au plus grand nombre. Pour cela, nous multiplions les canaux de diffusion pour relayer les actualités et dossiers thématiques que nous produisons. Notre site internet est la pierre angulaire de notre communication. C'est là que nous hébergeons la plupart de nos contenus rédactionnels (109 actualités parues en 2023). Ils sont ensuite redistribués sur les réseaux sociaux tels que Twitter et LinkedIn, via une newsletter mensuelle (11 numéros par an - 1250 lecteurs uniques en moyenne / mois en 2023), sur le site et l'application de notre espace client MaChambre.fr (près de 34 000 visites sur l'année), mais aussi par voie de presse (12 numéros de Chambr'Info parus dans le journal Horizons en 2023). Les contenus audiovisuels, tels que les webinaires, les reportages, etc. sont quant à eux hébergés en priorité sur notre chaîne Youtube (17 113 vues en 2023, 33 vidéos publiées - 14 en accès libre / 19 en accès privés).

NOTRE PRIORITÉ POUR 2024 sortir un nouveau site internet plus efficient et produire du contenu adapté et utile aux différents publics.



Favoriser le dialogue entre agriculture et société

Un des enjeux stratégiques des Chambres est de favoriser le dialogue entre agriculture et société. Nous nous employons à développer une communication qui permet de représenter auprès de multiples publics l'agriculture telle qu'elle est, une force pour le territoire.

Des occasions de rencontres avec le grand public

Salon International de l'Agriculture

Nous avons invité, conjointement avec le Conseil Départemental, une soixantaine d'acteurs du territoire pour participer au tour des stands et assister au discours des élus qui était centré sur l'importance du développement des circuits courts sur notre territoire.



Panneaux pédagogiques sur la ferme de Miermaigne

8 panneaux pédagogiques ont été installés sur l'exploitation pour les visiteurs de la ferme

Comice agricole

Participation à l'organisation du Comice, en inscrivant les éleveurs et en organisant leur présence sur place, en organisant et en suivant le concours bovin lait, en créant des pancartes de présentation des animaux, le livret et les trophées et en tenant un stand lors de l'événement.

Fête de l'agriculture

Retour à la traditionnelle fête de l'agriculture en 2023. Eric Thirouin a accueilli le nouveau Préfet. Trois personnes ont été mobilisées en plus des élus lors de cette journée, afin d'échanger tout au long de la journée avec le grand public de façon ludique sur l'agriculture, la biodiversité...

Trophées des entreprises

Participation à l'événement organisé par la CCI et Centre France et représentation de la catégorie « Dynamise local ».

Journée du développement durable

Tenue d'un stand à l'événement organisé par la ville de Chartres. Proposition de jeux ludiques autour de la qualité et la ressource en eau ainsi que sur la biodiversité.



Réunion publique

Participation à l'événement d'information public, organisé par le Conseil Départemental, sur le marché alimentaire des collègues et des lycées d'Eure-et-Loir.

NOTRE PRIORITÉ POUR 2024 Accompagner la marque Terres d'Eure-et-Loir pour développer sa notoriété et sa visibilité à travers sa présence au Salon International de l'Agriculture, sa campagne publicitaire et l'organisation et la promotion de sa fête des 20 ans au château de Maintenon. Produire la campagne du bilan de mandat.

Proposer des services à forte valeur ajoutée

Nos services réunis sous les marques Proagri (services aux agriculteurs) et Terralto (services aux collectivités) doivent tous avoir l'ambition de participer au développement agricole pour répondre aux enjeux stratégiques de l'agriculture. Nous construisons nos offres d'accompagnement dans le seul et unique but d'être utile et d'améliorer la performance et la durabilité de l'agriculture eurélienne.

Proposer le bon service, au bon moment

EN 2024 nous nous sommes engagés dans une démarche pro-active pour écouter les besoins des agriculteurs et leur proposer des services répondant à leurs besoins. 162 agriculteurs ont été contactés par les équipes de la Chambre d'agriculture pour comprendre leur problématique et leur proposer des services adaptés.

Deux nouveaux services ont vu le jour : Mon Suivi JA et Mon Suivi Agro pour être au plus près des agriculteurs et répondre à leurs besoins d'accompagnements techniques, économiques. Nous avons également rénové et digitalisé le service Net-Irrig avec l'aide de l'entreprise Seabex.

NOTRE PRIORITÉ POUR 2024 Renforcer cette démarche pro-active, aller au devant des agriculteurs et de leurs besoins pour des systèmes de cultures plus robustes face au contexte.

Rendre le conseil toujours plus accessible

EN 2024 au-delà de l'information réglementaire, Machambre héberge désormais les conseils liés aux services Mon Groupe de développement, Ma Base Agro, Irricarte, Légumes, Graine de Lin, Terres d'Eure-et-Loir, CE2+, Bienvenue à la Ferme.

Autour de 1500 agriculteurs disposent d'un identifiant pour accéder aux informations et aux services délivrés par la Chambre d'agriculture.

NOTRE PRIORITÉ POUR 2024 Améliorer la lecture des supports de conseil.



S'assurer de la qualité optimale de nos services



La certification qualité a été délivrée au titre des catégories d'actions suivantes : ACTIONS DE FORMATION

EN 2024 l'audit de surveillance du référentiel QUALIOPi a confirmé notre certification sur les activités Formation. Les nouveaux services d'accompagnement technique et économique créés en 2023 Mon Suivi JA et Mon Suivi Agro respectent les exigences fixées par nos référentiels liés au conseil : SERVICES et CONSEIL PHYTO.

La Chambre d'agriculture d'Eure-et-Loir s'inscrit dans 13 des 16 actions phares du réseau. Les 13 actions sont désormais suivies via les outils du réseau des chambres d'agriculture.

NOTRE PRIORITÉ POUR 2024 Confirmer les exigences lors des audits initiaux prévus au printemps 2024 pour nos trois certifications : QUALIOPi, CONSEIL PHYTO et SERVICES.

Nos PARTENAIRES

MERCI !

Nous sommes une entité de réseaux. Réseau des Chambres à l'échelle régionale et nationale. Mais aussi réseau de proximité en travaillant main dans la main, en partenariat, avec de nombreux acteurs d'horizons différents. Qu'ils aient été à nos côtés financièrement, techniquement ou institutionnellement, nous souhaitons les remercier pour l'effort et l'intelligence collective à laquelle chacun d'entre eux participe.

Nos partenaires

(PAR ORDRE ALPHABÉTIQUE)

- AC Négoce
- ACTA
- ADEL
- Ademe
- AIEL
- Agence de l'Eau Loire-Bretagne
- Agence de l'Eau Seine-Normandie
- Agglo du Pays de Dreux
- Agreeen Lab'O
- Aidagri28
- Alliance Elevage Loir et Loire
- AMF28
- AMR28
- APCA
- API Agro
- ARS28
- Arvalis
- AS28
- ASA28
- Astredhor
- Axereal
- Bel
- BRGM
- Communauté de Communes Cœur de Beauce
- Communauté de Communes du Bonnevalais
- Communauté de communes du Grand Châteaudun
- CCI Centre Val de Loire
- Conseil Départemental d'Eure-et-Loir
- CER France
- Chartres Métropole
- CMA Centre Val de Loire
- Confédération paysanne 28
- Coopérative agricole Bonneval Beauce et Perche
- Coopérative de France Centre
- Coordination Rurale 28
- Chambres d'agriculture Centre Val de Loire
- Crédit Agricole Val de France
- Crédit Mutuel
- CTIFL
- DDETSPP
- DDFIP 28
- DDT 28
- DRAAF
- DREAL Centre
- Enedis
- EPLEFPA de la Saussaye
- Eure-et-Loir Nature
- FDCUMA 28
- FDGDA 28
- Fédération des Chasseurs d'Eure-et-Loir
- FNSEA 28
- FNT3P
- FranceAgrimer
- GDS
- Graine de Lin
- GRDF
- Groupama Centre Manche
- Groupement de gendarmerie départementale d'Eure-et-Loir
- GSNACA
- Hommes et Territoire
- Horizons
- INRAE Centre Val de Loire
- ITB
- Jeunes Agriculteurs 28
- Lactalis
- Laiterie de St Denis de l'Autel
- Campus « Les Champs du Possible »
- Lycée de Nermont
- Ministère de l'économie et des finances
- Ministère de l'agriculture et de la souveraineté
- alimentaire
- Ministère de l'enseignement supérieur, de la recherche et de l'innovation
- Ministère de la Transition écologique et de la Cohésion des territoires
- MSA Beauce Cœur de Loire
- NATUP
- Ocapiat
- Orange
- PETR Beauce Gatinais
- PNR du Perche
- Pôle Emploi Eure-et-Loir
- Préfecture de la Région Centre Val de Loire
- Préfecture d'Eure-et-Loir
- Région CVL
- SAFER
- Scael
- SDPPR 28
- Seabex
- SENALIA
- SDIS28
- Sodem28
- Sur le Champ !
- Syndicat des Arboriculteurs 28
- Syndicat des Entrepreneurs du Territoire 28
- Syndicat des Propriétaires Forestiers 28
- Syndicat Régional des Bettraviers
- Terres Inovia
- Terres d'Eure-et-Loir
- Union élevage
- Valorex
- Végépolys Valley
- Vertumne SA
- Vivea



**CHAMBRE
D'AGRICULTURE**
EURE-ET-LOIR

10 rue Dieudonné Costes
CS 10 399 - 28008 Chartres

Tél. 02 37 24 45 45

E-mail : accueil@eure-et-loir.chambagri.fr

eure-et-loir.chambres-agriculture.fr

