



CHAMBRE  
D'AGRICULTURE  
EURE-ET-LOIR



RAPPORT  
**D'ACTIVITÉ**  
2022

# SOMMAIRE

- 4 La Chambre d'agriculture d'Eure-et-Loir**
  - 4-5 Les élus
  - 6-7 Les collaborateurs
  - 8-9 Notre vision, nos missions, nos services
  - 10-11 Le bilan général et financier 2022
  - 12-13 Les temps forts
  
- 14 Accompagner l'agriculture dans ses transitions agro-écologiques**
  - 15 Le conseil à l'installation, à la transmission et le conseil d'entreprise
  - 16 Le conseil stratégique multi-performances et transitions agricoles
  - 17 Le conseil pour l'optimisation technique des cultures et le conseil élevage
  - 18 Le conseil réglementaire
  - 19 La formation des agriculteurs et des collectivités
  
- 20 Créer plus de valeur sur le territoire**
  - 21 Accompagnement des filières créatrices de valeurs
  - 22 L'accès aux filières labellisées et certifiées
  - 23-24 Des produits locaux en circuits courts et des expériences à la ferme
  - 25 Nos services aux collectivités pour des projets de territoire structurants
  
- 26 Rechercher, développer pour innover**
  - 27-28 L'IRD Production végétale
  - 29-31 L'IRD Agriculture numérique et digitale
  
- 32 Porter la parole de l'agriculture et s'engager pour le développement agricole**
  - 33-34 Représenter l'agriculture sur des sujets prioritaires
  - 35 Favoriser le dialogue entre agriculture et société
  - 36-37 Proposer des services à forte valeur ajoutée
  
- 38-39 Nos partenaires**



## ÉDITO Eric Thirouin

Président de la Chambre d'agriculture d'Eure-et-Loir

### 2022 ou comment garder la vision et tenir le cap quand tout s'emballe.

2022 est la remise en marche du monde post-covid qui se voulait réjouissante et légère. L'agriculture portait les valeurs de la poursuite de la production, du produire local, de la souveraineté, de la cohésion et espérait la reconnaissance et un élan économique et social durable.

2022 c'est la triste réalité avec la guerre à notre porte et l'inflation des prix agricoles. Sans attendre, nous organisons les Universités du soir pour prévenir de la flambée des prix des engrais azotés et, plus globalement, sur les effets durables des problématiques d'approvisionnement (crise du carburant, engrais, produits de protection des cultures).

2022 c'est le changement de comportement des consommateurs dans leur acte d'achat, avec le poste alimentation comme variable d'ajustement des budgets des ménages face à l'inflation brutale.

2022 c'est aussi la réforme de la PAC, une nouvelle directive nitrates qui s'amorce, une recharge insuffisante des nappes. Autant de facteurs, aussi multiples que variés, qui altèrent tout à la fois la capacité à produire sereinement, notre souveraineté alimentaire et le niveau d'exigence du consommateur face à la qualité des denrées moins chères importées.

Dans cet emballement général, nous avons su maintenir la vision, le cap. Sans être sourd ou aveugle aux aléas du quotidien. Chambre d'agriculture, agriculteurs, partenaires, élus et collaborateurs, ensemble, nous avons dû faire preuve d'anticipation.

Souveraineté alimentaire, adaptation et atténuation au réchauffement climatique, développement de nouvelles filières locales sont au cœur de nos services. Tout en maintenant notre leadership sur la production en grandes cultures et nos productions animales, sans opposition, nous misons sur le développement de la certification et de la labellisation (HVE, bio, bas carbone, Terres d'Eure-et-Loir).

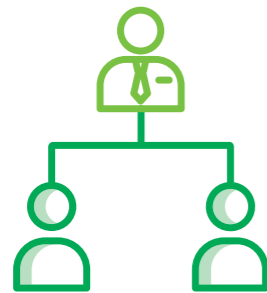
Nous agissons en dépit de la trop souvent hystérisation des débats autour de notre profession et son hyper réglementation. Avec détermination et expertise, nous faisons face aux enjeux, pour accompagner toutes les agricultures dans leur diversité, rassurer tous les agriculteurs et leur apporter les conseils, les technologies utiles pour aujourd'hui et pour demain et l'intelligence collective dont ils ont besoin pour avancer.

Toutes nos actions servent cette ambition de la triple performance économique, environnementale et sociale contre vents et marées, malgré les épidémies, les guerres, les crises économiques et sociales, les contraintes réglementaires avec détermination.

# Les élus

La Chambre d'agriculture est représentée par les différentes composantes de l'agriculture du territoire: exploitants agricoles, anciens exploitants, salariés, propriétaires fonciers, forestiers, coopératives, banques, caisses d'assurance et de mutualité agricole, syndicalisme. Les 33 membres élus se réunissent au minimum 3 fois par an, en session, définissent les orientations, les priorités d'action, les programmes d'intervention de la Chambre d'agriculture d'Eure-et-Loir.

## Le Bureau



### Président

M. Éric THIROUIN

### 1<sup>er</sup> Vice-président

M. Bertrand PETIT

### 2<sup>ème</sup> Vice-président

M. Rémi ROUSSEAU

### 3<sup>ème</sup> Vice-président

M. Jean-Marc DUPRÉ

### 4<sup>ème</sup> Vice-président

M. Pierre LHOPITEAU

### Secrétaire

Mme Soline LAGNEAU

### 1<sup>er</sup> Secrétaire adjoint

M. Michel PLOVIE

### 2<sup>ème</sup> Secrétaire adjoint

M. Éric MAISONS

### 3<sup>ème</sup> Secrétaire adjoint

M. Thibaud GUILLOU

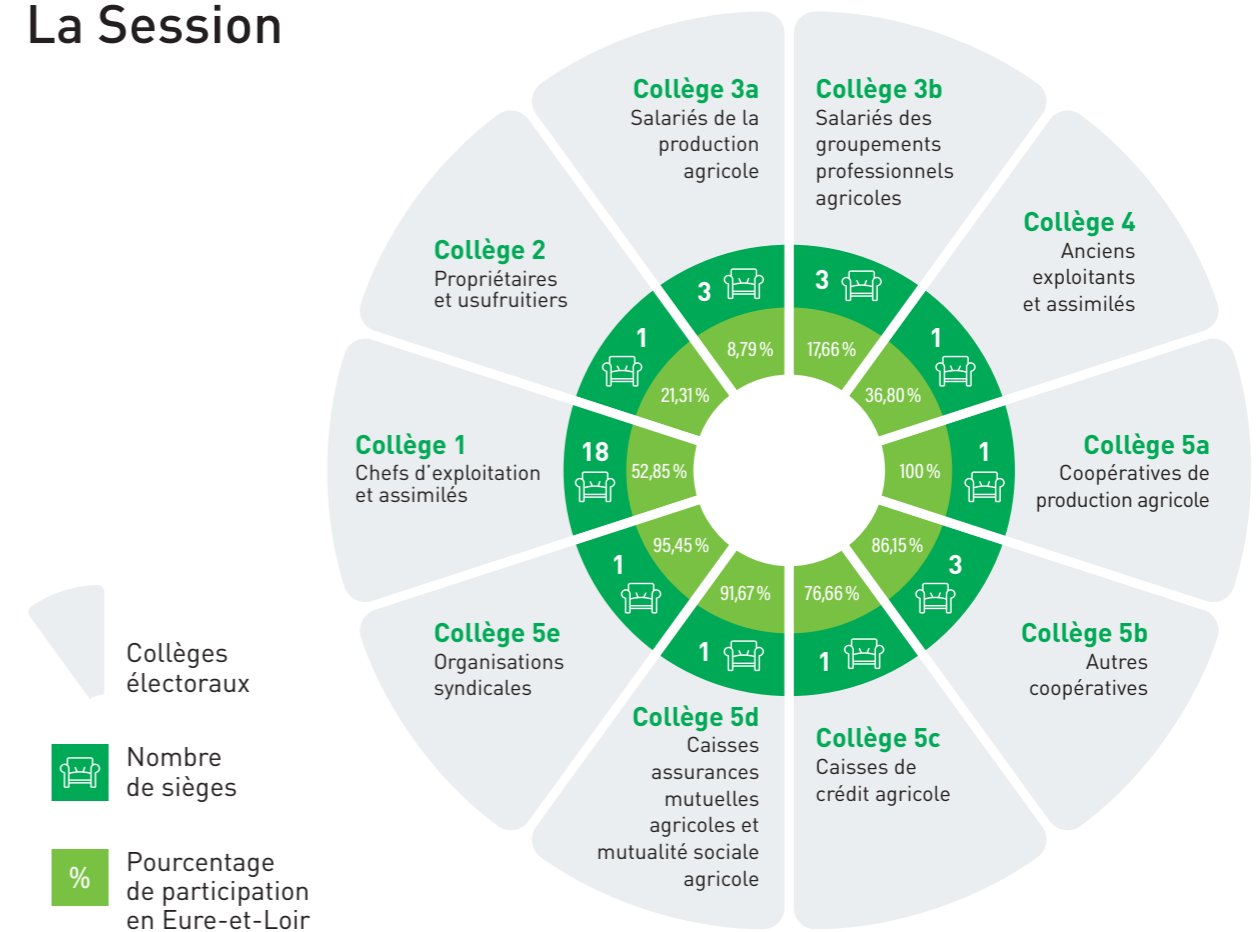
### 4<sup>ème</sup> Secrétaire adjoint

M. Yohann SERREAU

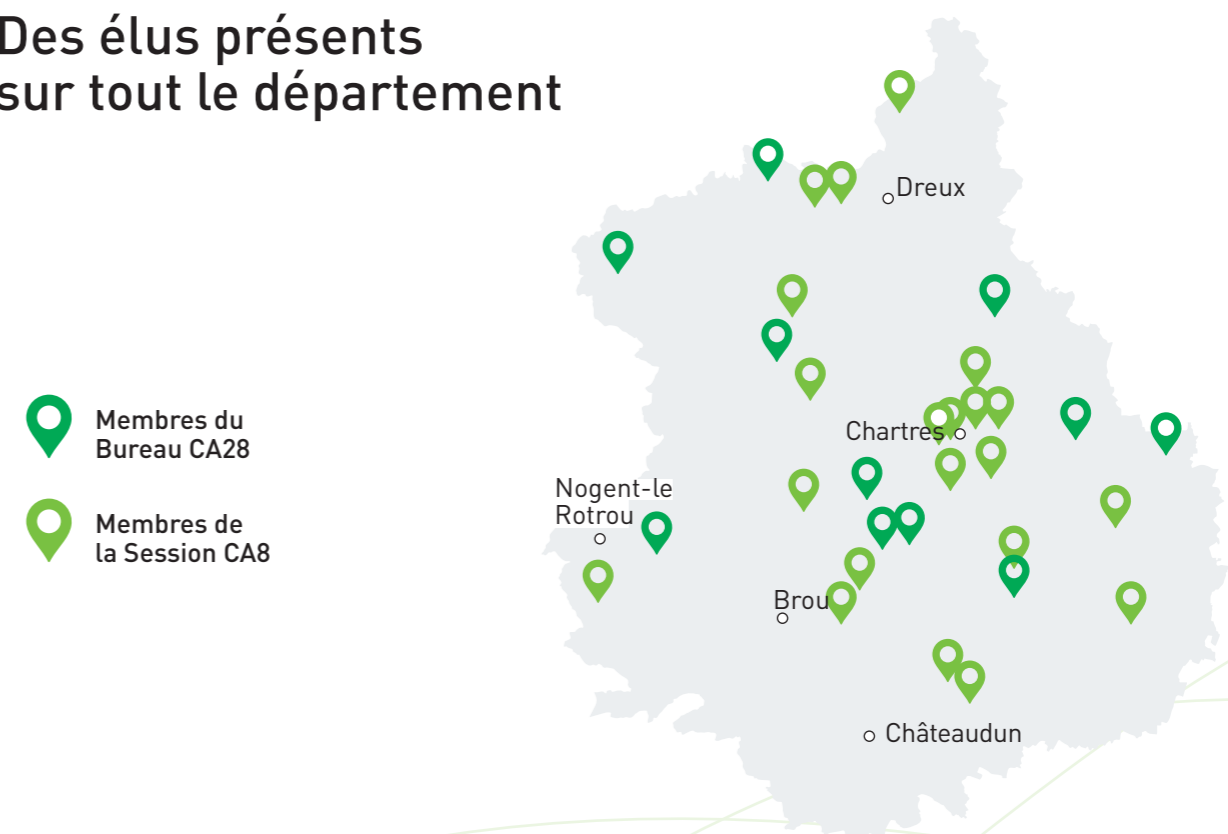
### 5<sup>ème</sup> Secrétaire adjoint

Mme Géraldine LE BALC'H

## La Session



## Des élus présents sur tout le département





# Les collaborateurs

ORGANIGRAMME Élus / Personnel DÉCEMBRE 2022

Les 65 collaborateurs de la Chambre d'agriculture d'Eure-et-Loir sont répartis en 3 services (entreprises et territoire, agronomie et environnement, élevage), sur 3 établissements (Chartres, Miermaigne, Vernouillet)

Élus CA 28

Nom Personnel CACVL

\*\* Coordination d'activité de conseil à l'utilisation de produits phytopharmaceutiques

\* Conseil à l'utilisation de produits phytopharmaceutiques



**Éric THIROUIN**  
Président

## PÔLE ADMINISTRATIF ET FINANCIER

**Maxime SEGAIN**  
Établissement et suivi du budget  
Suivi Comptabilité

**Chantal POULAIN**  
**Myriam GUILLEMET**  
Comptabilité

**Stéphanie MOREAU**  
Gestion administrative des Ressources Humaines

**Bruno LOQUET**  
Moyens Généraux

**Isabelle REMAUD**  
Reprographie

**Carole FERRIÈRE**  
Accueil - Standard  
Gestion des salles

**Fernando MOREIRA**  
**MF. MOURAO**  
Entretien et ménage

**Fatima MOREIRA**  
Gardiennage

## Soline LAGNEAU

Ordonnateur suppléant  
Suivi des immeubles

**Dominique LEFEBVRE**  
Finances

**Véronique DAMOUR**  
Agent Comptable

**Pierre SAVY**  
Sous-Directeur

**Didier AGEZ**  
Directeur Général  
Directeur IRD CACVL

**Stéphanie MOREAU**  
Attachée de direction  
RH

## FONCTIONS SUPPORT

**Caroline CELESTIN**  
**Stéphanie MAISONS**  
**Pawel LISIAK**  
Communication

**Olivia DAVID**  
DQS - Marketing

**Francis GOLAZ**  
Suivi conventions financières

**Jérôme DAMY**  
Agriculture et Numérique

## Pierre LHOPITEAU

Développement de filières alimentaires industrielles et énergies - circuits courts, Projets agricoles de territoire et foncier, Organisation du travail tous bâtiments

## Soline LAGNEAU

Formation des chefs d'exploitation, des salariés et apprentissage, Co-pilotage du Centre de formation, Promotion des métiers, de l'emploi et des formations

## Jean-Marc DUPRÉ

Politique agricole (PAC) - Filières  
Études économiques

**Thibaud GUILLOU**  
Universités du Soir - Foncier

**Rémi ROUSSEAU**  
Installation

## Éric MAISONS

Conseil agricole de demain  
Certification durabilité et HVE  
Agriculture de précision,  
Nouvelles technologies, Digifermes  
Systèmes de cultures et expérimentations  
Biodiversité et chasse

## Michel PLOVIE

Gestion qualitative et quantitative de la ressource en eau

## Yohann SERREAU

Herbes et fourrages, autonomie alimentaire, alimentation  
Maillage vétérinaire, santé animale  
Contrôle de performances  
Viande blanche

## CONSEIL AGRONOME ENVIRONNEMENT EXPÉRIMENTATION

**Thierry SAVOIE\*\***  
Chef de service

**Véronique PERRAULT - Christelle BERCÉ - Amandine ROUX**  
Assistantes

## CONSEIL PERFORMANCE ÉLEVAGE

**Guy MOLARD** **Aude GOMES**  
Chef de service Assistante

## FILIÈRES ÉCONOMIE ENTREPRISES ET TERRITOIRES

**Pierre SAVY**  
Chef de service

**Karyne PETIOT - Claire PERSON - Catherine RIGAUDIÈRE**  
Assistantes

## EMPLOI - FORMATION

**Bertrand de LACHEISSERIE**  
Centre de formation des actifs agricoles  
Universités du Soir  
Ingénierie de formation  
Correspondant APECITA  
Emploi salarié en agriculture  
Animation ASA28

## INSTALLATION - TRANSMISSION

**Aurélié GANDON - Isabelle PETIT**  
Installation : gestion du CEPPP / Stage 21h  
Transmission : accompagnement futurs cédants  
Animation RDI

**Karyne Petiot**  
CFE

**Thomas PONSARD**  
Instruction, suivi et réalisation des plans d'entreprise  
Accompagnement des porteurs de projets

## CONSEIL D'ENTREPRISE

**Ronan WEIDMANN**  
**Maud EVRARD**  
**Thomas PONSARD**  
**Carine HARDY<sup>(1)</sup>**  
Développement et suivi de « Mes Parcelles »  
Accompagnement déclaration PAC, Conseil PAC, DPB

**Isabelle PETIT**  
Audit stratégique

**Thomas PONSARD**  
Animation Inosys

**Carine HARDY<sup>(1)</sup>**  
Conseil et suivi AIDAGRI 28

## FILIÈRES DIVERSIFICATION ET ACCOMPAGNEMENT DE PROJETS

**Aurélié TOUTAIN - Marie ÉON**  
**Maëlys SAUTEL**  
Conseil diversification, Développement de filières, Alimentation, Restauration collective, Suivi PAT  
Animation Bienvenue à la Ferme et Terres d'Eure-et-Loir

## FONCIER - URBANISME - AMÉNAGEMENT

**Martine RIOU**  
Aménagement / Foncier / Urbanisme - Droit rural  
Négociation - Suivi des protocoles

**Alexandra JOFFRIN**  
ERC - Compensation collective  
Agricole  
Études agricoles, ADEL

**Ronan WEIDMANN**  
Cartographie

**Maud EVRARD**  
Ingénierie et financement de projets  
Développement et suivi HVE

**Alexandra JOFFRIN**  
Energies renouvelables

## CONSEIL

**Jean-Baptiste GRATECAP\***  
Nitrates moins Interprétations reliquats azotés - Analyses terre  
Ferti Expert / Ferti N

**Paul FESSART\***  
**Claire MONTANIER\***  
**Pauline LEVITRE\***  
Thymerais-Drouais

**Émilie RIBEROLLES\***  
**Emmanuelle LHERBETTE \***  
**Manon COLOMB\***  
Beauce Chartraine

**Germain GAUDINAT\***  
**Mélanie BERTHET\***  
Beauce Dunoise

**Thomas GAUJARD\***  
Perche

**Pauline LEVITRE\***  
Agriculture biologique  
Conseil et expérimentation

**Aude PONTONNIER\***  
Lin / Conseil cultures spéciales

**Laetitia LE MANACH\***  
**Emilie RIBEROLLES\***  
**Frédérique BOUGEL\***  
**Jacques WEREY\***  
CSP

## EXPÉRIMENTATION ET RÉFÉRENCES

**Patricia HUET\*\***  
**Thomas GAUJARD\***  
**Christelle FRANCHET**  
**Thibault COURTOIS**  
**Aude PONTONNIER\***  
**Claire MONTANIER\***  
**Marc GUILLAUMIN\***  
**Jean-Baptiste GRATECAP\***  
Expérimentation systèmes Miermaigne la Saussaye  
Evaluation variétés et techniques culturales en micro-parcelles dans notre réseau de fermes  
Essais irrigation  
Essais azote

**Thomas GAUJARD\***  
**Solène MURE\***  
Biodiversité

**Paul BRILLAULT\***  
Agriculture de précision

## AGRONOMIE ENVIRONNEMENT

**Francis GOLAZ\***  
**Marc GUILLAUMIN\***  
Gestion quantitative eau  
Organisme Unique  
Suivi de la ressource

**Francis GOLAZ\***  
**Sébastien SALLÉ\*\***  
**Marc GUILLAUMIN\***  
**Pauline LEVITRE\***  
**Emmanuelle LHERBETTE**  
Gestion qualitative SDAGE  
SAGE Directive Nitrates  
Ecophyto - Sécurité Env.  
Sécurité'Aire - Groupe 30000

**Francis GOLAZ\***  
**Frédérique BOUGEL\***  
**Léa SGRO \***  
**Sébastien SALLÉ\*\***  
**Jean-Baptiste GRATECAP\***  
**Delphine BARBERIS\***  
**Amandine JUHEL\***  
**Marine GONCALVES\***  
**Camille GUIZIOU\***  
**Marine LOCQUET**  
Animation agricole - BAC  
Grenelle Relations Collectivités et Agences de l'Eau

**Dominique DELAUNAY\***  
Références sols - IGCS -  
RMQS Boue Step - CODERST

**Carine HARDY**  
Responsable équipe prod. animale  
Syndicats de races et relation organismes élevage

**Philippe LOQUET**  
Conseil prod. Laitière / Références « fourrages » et « économiques élevage »  
Groupe Lait

**Stéphanie BRIAND**  
Chargée de projets en élevage  
Conseillère lait et qualité du lait  
Référente nouvelles technologies élevage

**Julie-Anne LAURENT**  
Contrôle et appui technique « Bovins viande / lait »  
fourrages alimentation

**Isabelle LOQUET**  
Modernisation bâtiments élevage et études installations classées  
Conseil production porcine et aviculture

(1) Service élevage



# La Chambre d'agriculture d'Eure-et-Loir

## Notre vision

Nous nous mobilisons pour que la place donnée à l'agriculture durable soit mise au 1<sup>er</sup> plan.

Nous croyons en l'agro-écologie forte, multiple, et prospère, portée par des femmes et des hommes liés et investis pour assurer la sécurité alimentaire de la population française et solidaires face aux besoins d'importations des autres nations.

Nous croyons en une Agriculture de réseau, connectée et innovante, utilisant la mise en commun des savoirs et des actions, l'expérimentation et anticipant l'évolution des technologies comme vecteur de performance durable.

Une Agriculture économiquement rentable, en harmonie avec la Nature, résiliente, encouragée pour sa capacité à prévoir et à répondre à l'exi-

gence des consommateurs, saluée pour les opportunités de développement local qu'elle offre sur son territoire.

Une Agriculture qui valorise la ruralité et qui s'affiche, pour chaque français, dans l'identité nationale et la fierté culturelle qui en résulte.

## Nos missions



Nous accompagnons l'agriculture dans ses **transitions agro-écologiques**



Nous créons **plus de valeur dans les territoires**



Nous mobilisons **la recherche** et transférons les **pratiques innovantes**



Nous portons la parole de l'agriculture et **favorisons le dialogue**

## Nos services



**PROAGRI, au service des agriculteurs pour les accompagner sur le terrain et leur proposer conseils, formations, services et solutions numériques.**

Nos conseillers proposent aux agriculteurs des services qui les aident à créer de la valeur ajoutée, à évoluer vers une meilleure gestion de leur écosystème et une nouvelle compétitivité, en s'appuyant sur les groupes de développement et de progrès, vecteurs de diffusion de nouvelles pratiques, en cernant au mieux leurs pro-

blématiques et en leur offrant des solutions sur mesure. Quelle que soit la taille de leur exploitation, la nature de leur activité, nous proposons les solutions capables de garantir la pérennité des exploitations et leur triple performance économique, environnementale et sociale.



**TERRALTO, au service des collectivités et des porteurs de projets à travers des solutions globales et transversales prenant en compte les enjeux locaux.**

Nous proposons une expertise dans différents domaines : qu'il s'agisse d'aménager l'espace, d'accompagner les projets de territoire, de valoriser les produits locaux, de contribuer à la gestion durable

de l'eau, d'agir pour la biodiversité, l'environnement et les paysages, d'œuvrer pour la transition énergétique, le climat et la qualité de l'air ou encore de favoriser l'économie circulaire.

## Le réseau des Chambres 1<sup>er</sup> réseau de conseil agricole et territorial certifié

**102**  
établissements



**88**

Chambres départementales et interdépartementales d'agriculture

**13**

Chambres d'agriculture régionales et de région

**1**

Structure nationale  
Chambres d'agriculture France

**3 200**

Élus

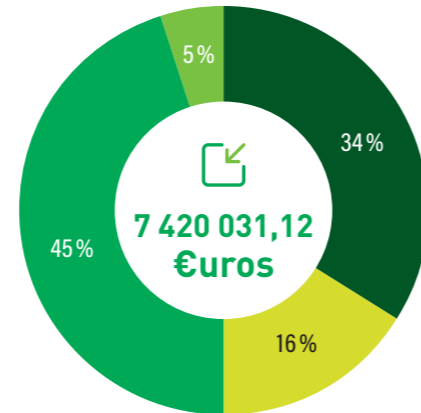
**8 200**

Collaborateurs

# Bilan général et financier

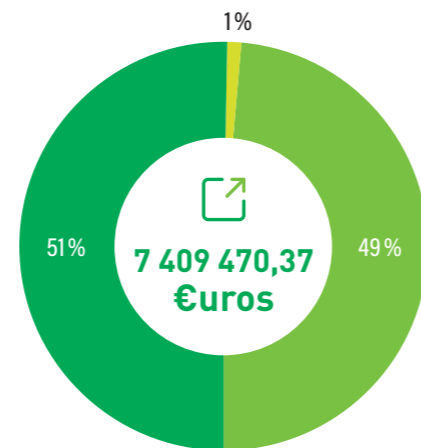
## Les recettes

Fiscalité affectée (Impôt Chambre)	3 302 291,00 €
Autres produits (Prestations de services, Loyers)	2 545 733,93 €
Autres subventions	1 191 245,87 €
Subventions de l'État (CASDAR, AITA, PAC)	380 760,32 €
<b>TOTAL DES RECETTES</b>	<b>7 420 031,12 €</b>



## Les dépenses

Fonctionnement	3 763 871,45 €
Personnel	3 590 796,92 €
Intervention	54 802,00 €
<b>TOTAL DES DÉPENSES</b>	<b>7 409 470,37 €</b>



## Focus

Note de **19.7/20**  
sur la projection et gestion stratégique

**161 355,62 €**  
d'investissements

**10 560,75 €**  
de bénéfices

## Exemples d'investissements



### Travaux sur les bâtiments

**Chartres :** Évolution du système de vidéo surveillance, électricité, rénovations de bureaux, travaux d'étanchéité.

**Dampierre-sur-Blévy :** Toitures et gouttières.

**Achat de matériel**  
**Pour les bureaux :** Équipement audiovisuel, ordinateurs, véhicules.  
**Extranet clients :** MaChambre



## Nos ressources humaines

**65**  
collaborateurs

**64 %**  
de femmes

**12 ans**  
d'ancienneté

**80 %**  
BAC+5 et cadres (ingénieurs)

**38 ans**  
d'âge moyen



# Les temps FORTS

## Mars

**Salon International de l'agriculture**  
Visite des maires d'Eure-et-Loir.



## Février

**Directive Nitrates**  
Mise à jour et mise à disposition de la notice.

## Avril

**Déclaration PAC 2022**  
Accompagnement des agriculteurs.

**PAC 2023**  
Diffusion des informations à jour aux Universités du soir.



**Union Élevage**  
Alliance des compétences du service élevage de la Chambre, de Elvup et de Touraine Élevage.



## Juin

**Comice agricole**  
Participation à l'organisation et au concours.

**Assurance récolte**  
Informations sur la réforme de l'assurance récolte.

**Cultur&Co**  
Organisation de la grande journée de la diversification.



## Juillet

**Feux de moisson**  
Prévention et cohorte d'intervention auprès du SDIS28.

**Charte riverain**  
Mise à disposition de la charte, d'une note technique sur sa mise en œuvre et mise à disposition d'un bulletin collectif de prévention préalable.



## Septembre

**Terres de Jim en Beauce**  
Participation à l'événement



## Octobre

**CSP**  
Sensibilisation des agriculteurs au caractère obligatoire pour repasser son Certiphyto

**PAC 2023**  
Diffusion des informations à jour aux Universités du soir

**Pénuries GNR**  
Recensement des besoins et mobilisation des services de l'État et des livreurs.



## Novembre

**Rencontres des Transitions agricoles**  
Participation aux ateliers de co-construction et aux rencontres Sept. Nov. & Déc



## Décembre

**Enquête sur le risque de délestage électrique**  
Recensement des besoins

# ACCOMPAGNER l'agriculture dans ses transitions agro-écologiques

(économiques, sociétales,  
environnementales et climatiques)



## Le conseil à l'installation, à la transmission et le conseil d'entreprise

Permettre aux agriculteurs de disposer de conseils performants pour la gestion et l'évolution de leur exploitation, de l'installation à la transmission.

### Accompagner les jeunes agriculteurs à l'installation et les cédants à la transmission

EN 2022 nous avons accompagné 42 porteurs de projet dans leur Plan de Professionnalisation Personnalisé (PPP). Nous avons accompagné 47 porteurs de projet dans le dépôt de leur dossier de demande d'aides à l'installation et réalisé 16 plans d'entreprise. 48 porteurs de projets ont obtenu le Certicrea d'habilitation au métier délivrés par la Chambre d'agriculture.

79 conseils individuels ont été réalisés auprès d'agriculteurs concernant la cession de leur exploitation et 132 courriers d'information ont été envoyés aux futurs cédants.

**NOTRE PRIORITÉ POUR 2022** Renforcer l'accompagnement économique des jeunes.

### Permettre l'accès aux aides à l'investissement

EN 2022 il y a eu moins d'appels à projet que l'année précédente qui était rythmée par le Plan de relance. Nous avons répondu à 220 sollicitations téléphoniques et réalisé 20 PCAE et 4 dossiers de mesures 422.

**NOTRE PRIORITÉ POUR 2022** Permettre à toujours plus d'agriculteurs de bénéficier des aides publiques en nous mobilisant sur les nouveaux dispositifs régionaux et nationaux et tout autre appel à projets.

### Offrir une voie d'accès à l'éco-régime

EN 2022 nous avons lancé la création d'une structure collective pour accompagner les agriculteurs sur le niveau 2+ de la Certification Environnementale (CE2+).

**NOTRE PRIORITÉ POUR 2022** Faire connaître la structure collective





# Le conseil stratégique multi-performances et transitions agricoles

Accompagner les agriculteurs avec une approche systémique, multifactorielle, est le facteur clé de la réussite des transitions agricoles et de la performance économique et technique de l'ensemble de l'exploitation.

## Proposer une approche globale des systèmes et des références économiques

### Dans les collectifs d'agriculteurs



EN on comptait 524 adhérents en groupe de développement qui, en plus des conseils d'optimisation de Ma Base Agro, ont pu profiter d'échanges et de conseils lors de 184 tours de plaine, 10 réunions d'hiver, 4 webinaires et 16 bilans de campagne. Les 8 groupes ont également pu bénéficier de 8 points essentiels chacun pendant la campagne.

7 exploitations étaient actives dans le PRDA, 11 agriculteurs faisaient partie du groupe Dephy, 26 dans les groupes 30 000 (Vie ton Sol et EvoluThym) et 48 dans le groupe d'Agriculture de Conservation des Sols (ACS).

**NOTRE PRIORITÉ POUR**  Développer et augmenter le nombre d'adhérents aux Groupes de développement.

### À travers le diagnostic individuel

Lors du Conseil Stratégique Phytosanitaire (CSP)

EN 167 agriculteurs ont réalisé leur CSP. 1/3 en individuel et 2/3 en collectif. Les agriculteurs remarquent que le CSP est l'occasion d'échanges, de partages d'idées et d'ouverture. Le conseil permet un questionnement intéressant avec un regard extérieur et des piqures de rappel concrètes sur la santé. Le niveau de satisfaction est estimé à 7,8/10.

4 rencontres avec des opérateurs économiques ont débouché sur 3 conventions signées (Scael, BBP, Natup).

Nous avons également créé la "Calcullette CSP" qui permet de déterminer la date à laquelle chaque agriculteur est tenu de réaliser son 1<sup>er</sup> CSP.

**NOTRE PRIORITÉ POUR**  Réaliser les CSP des agriculteurs qui renouvellent leur Certiphyto en 2024. Conserver l'approche globale des systèmes et les échanges qui permettent l'ouverture vers des leviers alternatifs.

## Sur les Aires d'Alimentation de Captage

EN nous avons réalisé 2 diagnostics agronomiques individuels et suivi 15 agriculteurs dans la réalisation de leur plan d'actions. Nous avons également accompagné 11 agriculteurs dans leur Parcours de gestion des adventices (2 audits préalables pour orienter vers un parcours global. 7 suivis de la première année de la feuille de route.

**NOTRE PRIORITÉ POUR**  Continuer la refonte du volet accompagnement individuel sur les AAC du Sud et développer une nouvelle trame d'enquête simplifiée pour mieux orienter l'agriculteur selon ses projets et ses marges d'actions possibles.

## Favoriser la biodiversité

EN 8 agriculteurs ont pu planter des haies grâce à l'accompagnement de la chambre. 4 protocoles ENI (Effets Non Intentionnels des Pratiques agricoles sur la biodiversité) sont suivis sur plusieurs parcelles réparties sur différentes zones du territoire eurélien. Un suivi photographique d'espèces de bande fleurie est en place sur la ferme expérimentale de Miermaigne.

**NOTRE PRIORITÉ POUR**  Accentuer l'accompagnement des agriculteurs sur la biodiversité (linéaire de haies, suivi des protocoles ENI), intervention de la conseillère biodiversité au sein des groupes de développement, relance de l'OAB et mise en place d'un protocole de suivi des batraciens sur la ferme expérimentale de Miermaigne.

# Le conseil pour l'optimisation technique des cultures et le conseil élevage

Rechercher la pratique agricole optimale est à la base de chacun de nos conseils. Nous considérons les solutions techniques les plus adaptées à l'échelle de la parcelle ou de l'exploitation. Nous nous appuyons sur des références locales et récentes et sur les meilleurs experts.

## Conseiller les agriculteurs dans leurs itinéraires techniques avec Ma Base Agro

EN en plus des 524 exploitations adhérentes à Mon Groupe de développement, 36 exploitations abonnées bénéficiaient des conseils de Ma Base Agro. Les conseils ont été rendus dans : 1 Carré cultures Grandes cultures et 1 Carré cultures Cultur&Co, 37 flashs Grandes cultures, 14 synthèses d'essais avec préconisations, 2 brochures techniques (fertilisation azotée et augmentation des coûts, la fumure de fond), le transfert de références de l'IRD (cf page 28).

**NOTRE PRIORITÉ POUR**  Augmenter le nombre d'abonnés.

## Optimiser l'irrigation

EN 1200 agriculteurs ont irrigué principalement de l'orge de printemps, des pois protéagineux, du blé, du maïs, des betteraves, des légumes de plein champ, des semences et du maraîchage avec un contexte climatique très exigeant (45% de déficit hydrique de plus que la normale entre avril et août).

Sur la nappe de Beauce Centrale, le volume prélevable était de 133.6 Millions de m<sup>3</sup> d'eau d'irrigation pour 130 000 ha irrigables, soit en moyenne 1000 m<sup>3</sup>/ha par irriguant. 72% de ce volume a été prélevé.

La nappe de craie fait, quant à elle, l'objet d'une étude hydrogéologique pour la mise en place d'une gestion volumétrique en 2025.

Pour aider les irrigants à raisonner leur irrigation, nous avons produit, d'avril à août, 289 Irricartes (17 Irricartes réparties sur 17 secteurs). L'organisme unique, conduit par notre Chambre, a été consulté sur 11 projets de nouveaux forages en Beauce.

**NOTRE PRIORITÉ POUR**  Moderniser le service Net-irrig pour en faire un outil d'aide à la décision permettant d'accompagner techniquement les irrigants en leur faisant optimiser chaque m<sup>3</sup> d'eau utilisé.

## Accompagner la performance des cultures de diversification

EN Nous avons diffusé 7 flashs lin et 2 points essentiels lin. 13 flashs pommes de terre ont également été transmis aux producteurs.

**NOTRE PRIORITÉ POUR**  Maintenir l'appui technique aux producteurs de pommes de terre et de lin.

## Optimiser la fertilisation

EN 4 469 mesures de reliquats azotés et 753 analyses de sol ont été réalisées par le laboratoire d'analyse du Loiret et interprétées par nos conseillers. Ces analyses de sol ont permis à 270 agriculteurs d'ajuster leur fumure de fond.

L'opération Nitrates Moins a permis à 1280 agriculteurs d'ajuster leur fertilisation azotée. Nos conseillers ont également réalisé 31 plans de fumure Ferti N sous Mes Parcelles.

Mes Satimages, développé par la Chambre, continue sa progression sur le territoire national (+48%) en traitant et optimisant 38 206 ha cette année (3 402 ha de blé et 2 900 ha de colza dans le 28).

**NOTRE PRIORITÉ POUR**  Enrichir MesSatimages avec un nouveau service de cartes de répartition et de compensation de dose, disponibles sur toutes les cultures.

## Optimiser la conduite d'élevage

EN nous avons réalisé 282 conseils sur la conduite d'élevage (répartis en 474 h de conseil bovins lait, 125 h de conseil caprins auprès de 7 éleveurs, 6 h de conseil bovins viande auprès d'un éleveur). 183 cheptels utilisent l'application Pilot'Elevage en Eure-et-Loir.

**NOTRE PRIORITÉ POUR**  Développer et renforcer notre offre de service dans le cadre de l'Union Elevage.

# Le conseil réglementaire

Notre position aux avant-gardes des questions réglementaires concernant les exploitations, l'activité agricole et le devenir du monde rural, nous permet de prodiguer des conseils sécurisés suivant l'actualité réglementaire.

## Sécuriser les déclarations PAC

EN 2022 les conseillers ont accompagné 705 exploitations pour la déclaration de leur dossier PAC. Nous restons et consolidons notre première place d'organisme d'accompagnement à la PAC sur le territoire.

179 agriculteurs ont utilisé Mes Parcelles pour réaliser leur déclaration PAC.

En anticipation de la PAC 2023, nous avons simplifié et ajusté l'offre existante afin de mieux répondre aux besoins des agriculteurs et d'intégrer les nouvelles exigences de la PAC (outils de contrôle et formation des conseillers). Nous avons également amélioré la qualité du service en assurant une prise de rdv optimale, en sécurisant encore davantage les dossiers et en assurant un SAV après signature.

**NOTRE PRIORITÉ POUR 2023** Informer et accompagner sur la nouvelle PAC et sécuriser les agriculteurs dans leur déclaration PAC.

## Aider à prendre la bonne décision avec l'outil Mes Parcelles

EN 2022 547 exploitations agricoles utilisaient Mes Parcelles. L'équipe Mes Parcelles a répondu à près de 1200 sollicitations mails et 565 appels téléphoniques.



97 % des utilisateurs recommandent l'outil MesParcelles.

**NOTRE PRIORITÉ POUR 2023** Recruter un nouveau conseiller MesParcelles.

## Accompagner la modernisation des élevages

EN 2022 17 élevages ont été accompagnés en conseil bâtiment afin de répondre à la réglementation des installations classées pour l'environnement. 9 conseils ont été réalisés pour des besoins de stockage et d'épandage d'effluents d'élevage et 8 autres conseils en PPP ont été prodigués.

**NOTRE PRIORITÉ POUR 2023** Accompagner les éleveurs dans la modernisation de leurs bâtiments d'élevages, en leur faisant profiter des financements disponibles.

## FOCUS SUR MON DIAG NOUVELLE PAC



### UN NOUVEAU SERVICE POUR ACCOMPAGNER LES AGRICULTEURS DANS LA PAC 2023.

EN 2022

152 agriculteurs accompagnés en individuel.

47 agriculteurs accompagnés en groupe

SUR LES SITES DE CHARTRES, CHATEAUDUN ET MIERMAIGNE.

## Représenter et informer juridiquement les exploitants et propriétaires agricoles

EN 2022 nous avons répondu à 400 sollicitations juridiques (statut du fermage, urbanisme : droit à construire et permis, droit rural, barème d'indemnisation de tout genre, expropriation/ éviction, foncier, remembrement etc...). Les principaux interlocuteurs étaient ¼ collectivités, ¼ propriétaires, ¼ exploitants agricoles et ¼ bureaux d'études, avocats, notaires, experts agricoles etc... Nous avons également suivi 35 PLU et 1 SCOT, rendu 2 avis PLU, formulé 15 avis sur des modifications de PLU, 101 avis sur des permis de construire et 1 recours administratif sur PLUI.

**NOTRE PRIORITÉ POUR 2023** Informer les exploitants concernés de l'avancement du projet d'autoroute A154.

# La formation des agriculteurs et des collectivités

La formation professionnelle est un levier essentiel pour le développement économique, social et environnemental des exploitations. Nous formons les actifs agricoles en continu dans un souci permanent de perfectionnement et d'autonomie.

## Former les agriculteurs dans tous les domaines, avec notre Centre de formations

EN 2022 48 formations ont été réalisées par notre Centre de formations auprès de 444 stagiaires.

219 Certiphytos ont été passés via la Chambre avec un taux de réussite de 100% !

**NOTRE PRIORITÉ POUR 2023** Définir des outils et des opportunités de formation.

## Transférer l'information technique et réglementaire aux Universités du Soir



EN 2022 nous avons proposé 6 Universités du Soir, sur les thèmes :

- Janvier 2022 - Changement climatique, des systèmes fourragers à adapter
- Février 2022 - Flambée des prix des engrais azotés : quelles stratégies ?
- Avril 2022 - PAC 2022-2023 : réussir sa transition
- Juin 2022 - Réforme de l'assurance récolte, quels impacts sur nos exploitations ?
- Octobre 2022 - PAC 2023 : Démêler le vrai du faux.
- Décembre 2022 - Perspectives économiques 2023 : anticiper l'effet ciseaux sur votre exploitation.

Nous comptons, en moyenne en présentiel et à distance, 870 participants par séance.

**NOTRE PRIORITÉ POUR 2023** Continuer à proposer des thématiques en lien avec les préoccupations des agriculteurs. Réfléchir à des formats alternatifs et innovants.

## FOCUS SUR LES FORMATIONS

### AU GUIDAGE OPENSOURCE EN AGRICULTURE



RÉALISÉES EN 2022

#### 2 formations

« S'approprier la correction RTK Centipède et raccorder son matériel » qui se sont déroulées dans le 28 et le 45.

#### 1 formation

« Construire son système d'autoguidage » qui s'est déroulée dans le 28.

PROGRAMMÉES EN 2023

#### 1 session de formation

« Construire son système d'autoguidage »

1 atelier permettant de construire l'autoguidage (achat matériel, soudure, installation logicielle, assemblage, impression 3D, burn test)

Les agriculteurs achètent un kit de composants, et nous le préparons sur les 2 jours d'ateliers. Ils repartent avec un système prêt à être installé sur leur tracteur.

### DÉDIÉES À L'ASSOCIATION DES EMPLOYÉS DU 28

#### 1 formation

« S'approprier la correction RTK Centipède et raccorder son matériel ».

#### 1 formation

« Construire son système d'autoguidage ».

# CRÉER plus de valeur sur le territoire




## Accompagnement des filières créatrices de valeurs


Développer de nouvelles filières, créatrices de valeur ajoutée pour les agriculteurs afin de diversifier les cultures et les débouchés.

### Rechercher et développer les filières d'avenir

#### À bas intrants

EN  Dans le cadre d'un appel à projets de l'Agence de l'Eau Loire-Bretagne, la Chambre d'agriculture conduit une étude sur les **filières de cultures innovantes à faible impact** sur la qualité de l'eau, dans les Aires d'Alimentation de Captage de Saint-Denis-Lanneray, Châteaudun et Bonneval. Elle a permis d'identifier **6 cultures annuelles** : sarrasin, tournesol, seigle, pois chiche, chanvre et millet. Une étude des débouchés et de leur pérennité est en cours.


#### Cameline

EN  nous avons accompagné **21 agriculteurs** sur la production de cameline en dérobée via le projet collectif (avec SCAEL, Saipol et la CA45) pour la structuration de la filière dans la région.


#### Semences

EN  dans le cadre du Cap semences de la région, nous avons **modélisé les évolutions climatiques pour 9 cultures porte-graine** et leur impact sur les itinéraires techniques. Des ateliers de concertation ont ensuite été organisés avec les agriculteurs et entreprises semencières sur les pistes d'adaptation et des fiches récapitulatives ont été réalisées.

#### Étendre la production du lin

EN  nous avons accompagné **50 agriculteurs** cultivant 664 ha de lin graines.

Nos actions portent sur les itinéraires techniques, les semences, le suivi de parcelles, les débouchés et la communication (via l'association Graine de lin 28 et avec nos partenaires, Bleu Blanc Cœur, Valorex, Lin 2000, et Linéa).


**NOTRE PRIORITÉ POUR ** Conclure l'étude sur les débouchés des cultures innovantes et favorables à la ressource en eau. Assurer une compétitivité économique des productions des filières d'avenir. Continuer à mettre en avant l'intérêt agronomique de ces cultures.

### Présenter les opportunités de diversification à Cultur&Co




Le 14 juin 2022, la Chambre d'agriculture a organisé la 3<sup>ème</sup> édition de « Cultur&co, la journée de la diversification », sur sa ferme de Miermaigne. **60 exposants** ont proposé des solutions et contrats sur les cultures, les énergies renouvelables, l'élevage, l'agritourisme, les circuits courts, le numérique, complétés par du machinisme agricole spécialisé en diversification. Des visites des cultures diversifiées de la ferme et des conférences ont été proposées aux **250 agriculteurs présents**.

### Financer les projets avec les PSE et les MAEC

EN  nous avons suivi 6 dossiers PSE et contractualisé 12 nouveaux dossiers dans le dispositif.


Une étude de faisabilité a été réalisée vis-à-vis des nouveaux cahiers des charges proposés pour les MAEC sur une partie des AAC et un PAEC a été déposé pour l'ouverture aux MAEC du territoire de l'AAC de Marboué.

**NOTRE PRIORITÉ POUR ** Trouver des soutiens pour poursuivre le travail de suivi des PSE et poursuivre et développer l'accompagnement individuel des engagés en PSE.

### Accompagner le développement des énergies renouvelables

EN  nous avons mené des **actions de valorisation des énergies renouvelables** et de l'autoconsommation lors du **salon TER'Energies** (une conférence donnée sur le photovoltaïque), **du salon Terres de Jim, du Club métha à Ferm'expo, de Cultur&Co** ; et en travaillant sur le cadrage d'un guide sur l'autoconsommation d'énergie sur les exploitations, à destination des agriculteurs.

Nous avons renforcé la **dynamique territoriale** en rencontrant des acteurs de la filière agrivoltaïsme.

**NOTRE PRIORITÉ POUR ** Poursuivre les présences sur les événements annuels tels que TER Energie et Ferm'expo et rester en veille pour d'autres propositions d'événements. Continuer de participer à la définition de la charte sur la méthanisation afin qu'elle soit entérinée définitivement.

# L'accès aux filières labellisées et certifiées

Déployer les filières labellisées et certifiées sur le territoire afin de valoriser les productions, de répondre aux demandes sociétales et de faciliter l'accès aux aides.

## Accompagner le développement de la filière HVE



EN 2022 nous avons réalisé 10 pré-audits HVE. Nous avons également construit une offre adaptée aux nouvelles exigences sur les certifications environnementales (CE2+, HVE). Nous avons testé le nouveau référentiel sur des exploitations types pour évaluer les impacts.

**NOTRE PRIORITÉ POUR 2023** Accompagner tous les agriculteurs souhaitant s'évaluer sur la HVE.

## Participer au développement de l'agriculture biologique sur le territoire



EN 2022 nous avons accompagné 150 entreprises (AB ou non), ce qui représente 19 journées techniques ou visites de parcelles. Les 33 agriculteurs, adhérents du Groupe Terr'N Bio sont suivis par les conseillers de la Chambre et reçoivent régulièrement des conseils techniques en AB.

**NOTRE PRIORITÉ POUR 2023** Continuer à appuyer techniquement les agriculteurs en AB sur la production.

## Initier la stratégie bas carbone



EN 2022 nous avons réalisé un diagnostic bas carbone chez un éleveur de bovins lait.

**NOTRE PRIORITÉ POUR 2023** Accompagner les éleveurs dans la réalisation de leur Diag Bas Carbone.

## Offrir une gamme étendue de produits locaux sous la marque Terres d'Eure-et-Loir



EN 2022 les 3 commissions d'attribution ont permis de recruter 11 nouveaux adhérents pour la marque de produits locaux (4 producteurs, 2 artisans, 4 magasins et un restaurant), pour un total de 135 adhérents ! Aussi, les producteurs ont ajouté une trentaine de nouvelles références à la gamme de produits de la marque. La marque a lancé cette année ses paniers garnis (avec l'ESAT le Villages des Métiers).

2 marchés Je Croqu'Eurélien ont eu lieu le 17 juin à Illiers-Combray (13 exposants) et le 9 septembre à Chartres (18 exposants). Terres d'Eure-et-Loir était présente aux Terres de Jim et au séminaire des élus d'Eure-et-Loir (avec un apéritif de produits Terres et la présence de producteurs). Cette année, la marque a également renouvelé une partie de la banque de photos, participé à 10 émissions dédiées sur Radio Grand Ciel pour présenter les producteurs, produit 5 articles dans le magazine PlaineVue et communiqué dans le guide Eure-et-Loir Gourmand. Elle a mis en avant les adhérents et actions de l'association tout au long de l'année sur les réseaux sociaux et organisé son traditionnel Jeu de Noël sur Facebook et Instagram.

**NOTRE PRIORITÉ POUR 2023** Moderniser le logo, relancer les marchés Je Croqu'Eurelien et fêter les 20 ans de la marque !

## FOCUS SUR TERRES D'EURE-ET-LOIR au Salon International de l'Agriculture

Chaque année, Terres d'Eure-et-Loir se délocalise sur le SIA. La marque permet à des adhérents d'être présents sur le stand collectif de la marque et coordonne leur venue. En 2022, ils étaient 10.

# Des produits locaux en circuits courts et des expériences à la ferme

Pour favoriser la souveraineté alimentaire, il faut recenser et développer les productions made in Eure-et-Loir et encourager leur commercialisation par la structuration de circuits de proximité comme l'approvisionnement local de la restauration hors domicile.



## Accompagner les producteurs et leurs projets

EN 2022 la Chambre d'agriculture a recensé une quarantaine d'appels et rendez-vous concernant la diversification et les circuits-courts. C'est 30% de sollicitations en moins par rapport aux années précédentes. Ces chiffres en baisse s'expliquent par une bonne récolte et un cours élevé des grandes cultures, qui ne concourent pas au lancement de nouveaux projets dans les exploitations agricoles.

Les projets de diversification portent sur le développement de nouvelles productions, végétales essentiellement : maraîchage / légumes (11 projets), fruits (2), farine (5), lentilles, graines et produits oléagineux (4), sapins (1), mais aussi de productions animales :

fromage de vache ou de chèvre (2), viande bovine, ovine ou porcine, escargots... D'autres projets portent sur la commercialisation des produits en magasins (6 projets), en distributeur automatique (2), sur les marchés ou la création de fermes pédagogiques (2).

Nous avons proposé 3 formations : « Atelier de transformation végétale et/ou animale : respect de l'hygiène et maîtrise sanitaire » (7 stagiaires), « Construire sa stratégie commerciale en circuit court » et « Introduire des légumes dans son exploitation ». Ces deux dernières ont été annulées, faute de participants.

**NOTRE PRIORITÉ POUR 2023** Proposer de nouvelles formations sur les ateliers de transformation de produits végétaux et l'étiquetage des produits fermiers.

## Aider à l'émergence de projets de transformation

En lien avec le Parc Naturel Régional du Perche, la Chambre d'agriculture accompagne une étude sur l'opportunité de créer un atelier de transformation collectif en viande bovine. Un diagnostic des ateliers existants suivi d'une enquête auprès des agriculteurs a permis de déterminer que les ateliers existants suffisent à satisfaire les besoins et qu'il est nécessaire de communiquer sur l'offre de prestations existantes.

**NOTRE PRIORITÉ POUR 2023** Continuer à accompagner les projets de transformation et mener des actions de communication pour faire connaître les ateliers existants auprès des producteurs de viande bovine.

## Développer l'offre agritouristique de Bienvenue à la Ferme



**EN 2022** Bienvenue à la ferme, réseau géré par la Chambre, comptabilise **17 membres en Eure-et-Loir, pour 32 offres d'agritourisme** : produits, salles de réception, fermes découverte/pédagogiques, goûters, hébergements...

Nous avons réalisé des **actions de promotion** du réseau afin de faire connaître et diversifier l'offre touristique : Portes Ouvertes Printemps à la ferme en Eure-et-Loir (2 évènements en Eure-et-Loir), Automne à la ferme (4 évènements), sur les réseaux sociaux, Journée de rencontre et de découverte entre adhérents sur les Fermes pédagogiques.

**NOTRE PRIORITÉ POUR 2023** Promouvoir la marque et faire connaître les activités agritouristiques, les Fermes de découverte et pédagogique sur le territoire. Renforcer le lien entre adhérents et développer le réseau.



## Créer et animer des solutions de commercialisation et d'approvisionnement local

Avec Sur le Champ !



**EN 2022** la plateforme Sur le Champ !, initiée par la Chambre et la Scael, collabore avec plus de **80 producteurs-fournisseurs**, propose plus de **1000 références**, et approvisionne **140 clients professionnels** (magasins de producteurs et de proximité, grandes et moyennes surfaces, magasins Gamm Vert, restaurants, etc.). Pour son 3ème exercice, le chiffre d'affaires global de la plateforme atteint **834 000€** mais ne compte encore que **31 700€** de recettes provenant de la restauration collective. Un travail partenarial a été mené avec les marchés de restauration des collèges pour la recomposition des lots afin de simplifier l'accès aux produits.

Sur le Champ ! a connu un changement de fonctionnement pour permettre la facturation du coût logistique et satisfaire les clients. Elle est passée d'un système de prestation logistique à de l'achat-revente. Aussi, **la Chambre et la SCAEL ont recapitalisé 300 000€** et l'activité de drive réservée aux particuliers a été mise en sommeil du fait de la baisse significative de ses ventes.

Des actions pour faire se rencontrer fournisseurs et clients ont été organisées.

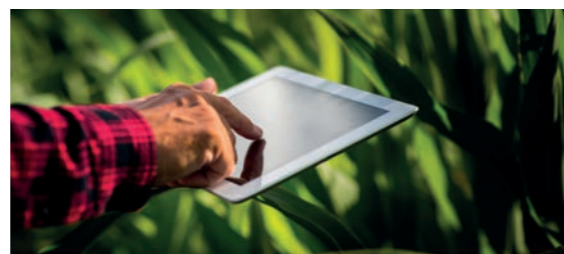
**NOTRE PRIORITÉ POUR 2023** Poursuite du développement des plateformes Sur le Champ ! et Agrilocal28.

Avec Agrilocal28



**EN 2022** la Chambre d'Agriculture poursuit avec le Conseil Départemental le déploiement de l'outil, pour faciliter les collaborations entre professionnels de la restauration collective, producteurs et artisans de bouche. **376 consultations** sont passées par la plateforme Agrilocal28. Les **118 producteurs**, artisans et autres fournisseurs inscrits, ont proposé plus de 2220 réponses à ces demandes.

Depuis la mise en place de l'outil, plus de **2370 commandes** ont été honorées, soit plus de **54 tonnes de produits**.



# Nos services aux collectivités pour des projets de territoire structurants

**Nous accompagnons les collectivités, dans une démarche participative et concertée avec tous les acteurs, pour définir et construire les projets du territoire. Nous élaborons des programmes qui permettent de concrétiser les idées, en tenant compte des enjeux agricoles.**

## Fournir des produits locaux en restauration collective

**EN 2022** nous avons participé au groupe de travail « **restauration collective** » piloté par la Direction Départementale des Territoires (DDT). Les travaux se concentrent surtout sur le **marché alimentaire des collèges et lycées d'Eure-et-Loir** avec l'évaluation de l'intérêt de relancer le marché pour certains lots, prise de contact avec des producteurs sur leur capacité à fournir des produits, analyse des consommations de produits locaux (enquête réalisée par le groupement), etc.

**NOTRE PRIORITÉ POUR 2023** Accompagner le Département sur le **sourcing local, dans le cadre du futur marché des collèges euréliens. Organiser des rencontres producteurs-cuisiniers avec Agrilocal28 et former, suivre, les agriculteurs dans la réponse aux marchés publics.**

## Mettre en œuvre les Projets Alimentaires Territoriaux

**EN 2022** nous avons accompagné la rédaction et avons participé à l'élaboration du **diagnostic agricole du PAT** de l'agglomération du Pays de Dreux et à celui de Chartres Métropole.

**NOTRE PRIORITÉ POUR 2023** Participer à la **définition des objectifs stratégiques des PAT** et à la rédaction des **fiches actions**.

## Aménager l'espace

**EN 2022** nous avons réalisé **3 études de compensation collective agricole**.

**NOTRE PRIORITÉ POUR 2023** Accompagner la mise en place de **projets collectifs grâce aux fonds abondés par la compensation** et continuer de répondre aux demandes d'études de compensation

## Participer à la préservation de la qualité de l'eau



**EN 2022** **10 conseillers et animateurs de la Chambre** ont travaillé avec les collectivités et les agences de l'eau auprès des **agriculteurs sur 20 Aires d'Alimentation de Captage (AAC)**. Notre mobilisation s'est concentrée sur :

- La diffusion de documents techniques : 4 flashs placettes de référence azote sur le secteur Nord, 3 newsletters à destination des partenaires agricoles, 2 vidéos autoconstruction, 4 lettres d'infos (qualité d'eau / bilan des actions 2021, résultats REH 2021, réseau couverts 2021, bilan réseau reliquats 2021-2022)
- L'animation de 12 rendez-vous techniques collectifs
- La sensibilisation auprès d'élèves de BTS ACSE et de BAC pro (35 élèves).
- L'acquisition de références locales avec l'observatoire de pratiques, le réseau reliquats, le réseau couverts global et l'expérimentation des couverts en interculture courte avec le soutien financier du Conseil départemental, etc.
- L'expertise apportée par la CA28 tout au long de la procédure de délimitation des nouvelles AAC et dans le cadre de l'élaboration et du renouvellement des plans d'actions.
- Refonte de la charte graphique des AAC.

**NOTRE PRIORITÉ POUR 2023** Accompagner les nouveaux captages dans la **délimitation et la définition de leurs plans d'actions et déployer les plans d'action auprès des agriculteurs avec les collectivités.**

**Travailler en partenariat avec les partenaires pour la mise en avant des actions menées sur les AAC.**

**Acquérir toujours plus de références grâce à de nouveaux essais désherbage et couverts**

## Analyser et veiller aux boues de STEP

**EN 2022** nous n'avons travaillé qu'avec **8 collectivités** pour un épandage sur **314 ha de 8899 tonnes ou m³ boues de STEU** pour la fertilisation des cultures du fait que seules quelques collectivités avaient la capacité de stockage suffisante pour gérer l'hygiénisation liée au COVID.

**NOTRE PRIORITÉ POUR 2023** Accompagner les collectivités sur la **valorisation agronomique des boues de station.**

# RECHERCHER, DÉVELOPPER pour innover



## L'IRD (Innovation Recherche et Développement) Production végétale

Nous mettons la recherche et l'innovation au cœur de nos actions pour maintenir la compétitivité des producteurs tout en répondant aux grands défis climatiques, alimentaires, environnementaux, énergétiques... Pour cela, nous élaborons des références locales, transférables, directement en prise avec la réalité et l'anticipation de terrain.

### Grandes cultures agro-écologiques et agriculture biologique

EN 2022 24 essais ont été menés en micro-parcelles sur l'ensemble du département.

5 parcelles sont aussi suivies en agriculture de conservation (dynamique de minéralisation de l'azote).

2 essais système sur la ferme expérimentale agro-écologique de Miermaigne et sur la ferme

de La Saussaye. Les essais système portaient sur l'optimisation et la réduction des intrants, l'intégration du désherbage mécanique en conventionnel et le test de nouvelles cultures.

**NOTRE PRIORITÉ POUR 2023** Continuer à chercher des solutions aux évolutions du biotope face au dérèglement climatique.

#### Nord OUEST

##### Essais Blé tendre conventionnel :

Variétés blé de blé, variétés blé de colza (avec présence d'un bloc non traité fongicide), Fongicide (évaluation produits conventionnels et biocontrôle et stratégie Bas Volume)

##### Essai Blé tendre agriculture biologique :

Variétés

**Essais Colza :** Variétés (avec présence bloc non traité insecticide), Fongicide (évaluation produits conventionnels et biocontrôle)

**Essai tournesol :** Variétés

#### Sud OUEST

##### Essai longue durée fertilisation PK

**Essai Blé tendre :** Stratégie désherbage antigraminées couplé à du désherbage mécanique (herse étrille à l'aveugle)

##### Essais Escourgeon :

Variétés (tolérante ou non JNO) (avec présence d'un bloc non traité insecticide d'automne ou fongicide) Fongicide (évaluation produits, stratégie Bas Volume, suivi des résistances) Traitement de semences Stratégie fongicide, Azote (courbe de réponse, fractionnement)

##### Essai Colza :

Variétés (avec présence bloc non traité insecticide)

**SUIVI DE 5 PARCELLES** sur le département en Agriculture de conservation : dynamique de minéralisation de l'azote

#### ESSAIS SYSTÈME FERME DE MIERMAIGNE ET LYCÉE AGRICOLE DE LA SAUSSAYE

(optimisation et réduction des intrants, intégration du désherbage mécanique en conventionnel, test nouvelles cultures)

#### Nord EST

##### Pois d'hiver :

Fongicide (évaluation produits, stratégie fongicide)

#### Sud EST

##### Essais Orge de printemps semée d'hiver :

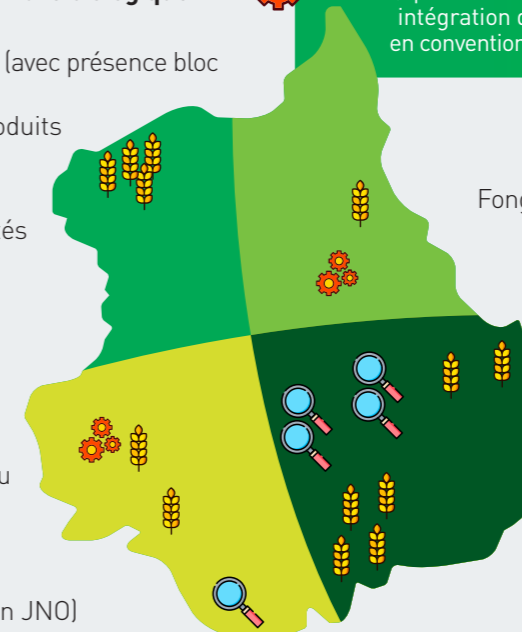
Fongicide (évaluation traitement épi 1 cm, stratégie fongicide), Essai azote (courbe de réponse, fractionnement)

##### Essais Blé dur :

Azote (courbe de réponse, fractionnement et biostimulant) Fongicide anti-fusariose Phosphore (impact de la présence d'un couvert)

##### Essais Maïs grain irrigué :

Variétés Azote (courbe réponse, fractionnement, biostimulant)



## Transfert de références

EN 2024 le transfert de références de l'IRD s'est fait de plusieurs façons :

- Dans les conseils Chambre (Ma Base Agro, Mon Groupe de Développement, Net-Irrig, Terr'NBio28, etc. tous les conseils sont alimentés par les références de l'IRD).
- Dans la diffusion des résultats d'essais variétaux : escourgeon, colza, blé tendre conventionnel et bio, maïs grain irrigué.
- Dans les messages relayés gratuitement, en partenariat avec les organismes agricoles : 10 messages Blé28 (cibles ravageurs, variétés, désherbage, maladie et azote), 3 messages Colza28 (cibles ravageurs et azote) 2 messages Maïs28 (cibles implantation, azote et désherbage).
- Lors des visites d'essais : 5 visites organisées cette année (colza, escourgeon, blé tendre volets variétés et fertilisation azotée).
- Dans le webinaire sur la synthèse des essais fertilisation azotée et le suivi minéralisation des sols en parcelles ACS.

**NOTRE PRIORITÉ POUR 2024** Faire connaître d'avantage le travail mené dans les essais et valoriser les références à disposition des agriculteurs.



## L'IRD (Innovation Recherche et Développement) Agriculture numérique et digitale



Les objets connectés révolutionnent le secteur agricole. Qu'il s'agisse d'outils d'aide à la décision (OAD), de robotique, d'agriculture de précision, de pilotage d'exploitation, de troupeau ou de marchés, le numérique permet de disposer de technologies utiles, interconnectées, répondant et anticipant les besoins des producteurs.

### Intervenir avec précision avec MesSatimages

MesSatimages a été conçu dès le départ pour répondre à une utilisation plus large que l'apport d'azote. C'est une plateforme de traitement des données d'imagerie satellitaire qui permet d'exécuter simultanément un grand nombre de modèles de calcul et de traiter des centaines de milliers d'hectares en quelques heures.

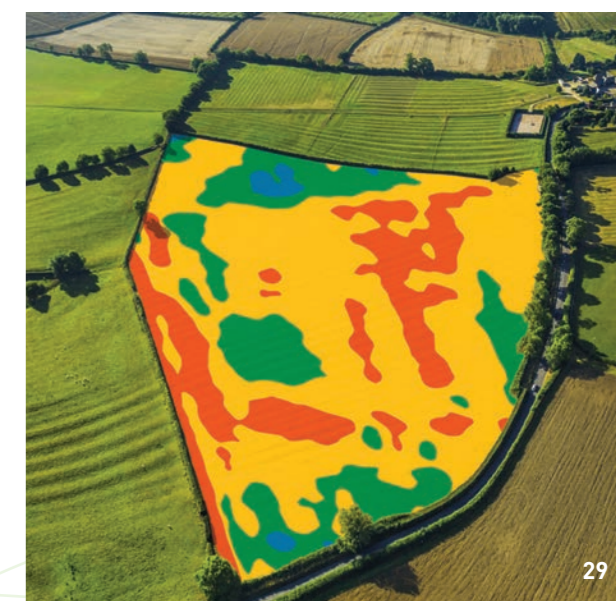
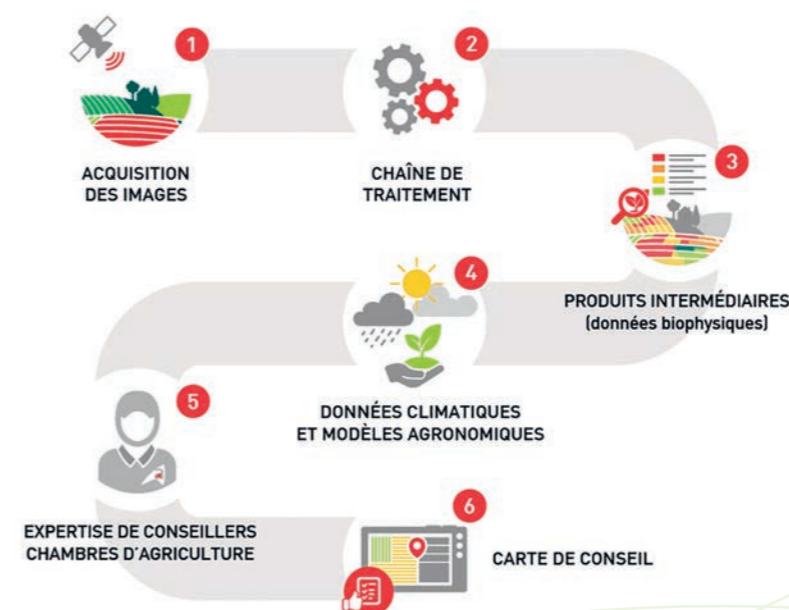
L'ajout de nouveaux modèles sur la plateforme permet à l'outil d'offrir toujours plus de nouveaux services. Les perspectives d'évolution sont nombreuses (pilotage du Colza, verse blé, apport tallage blé, pousse de l'herbe, estimation qualité de l'herbe, etc..).

L'ambition est de créer et d'intégrer, chaque année, un nouveau modèle de calcul et donc un ou plusieurs nouveaux services.

EN 2024 nous avons développé un nouveau modèle de répartition de dose toutes cultures avec 2 modes d'actions possibles (accompagnement ou compensation).

Des développements ont également été opérés pour améliorer le filtre de nuages afin de discriminer, avec un taux d'erreur extrêmement faible, les images qui présentent des nuages. Des améliorations ont été apportées sur l'ergonomie, sur l'optimisation des performances de traitement et sur la visualisation des résultats dans l'interface de pilotage du conseiller.

**NOTRE PRIORITÉ POUR 2024** Travailler sur le développement de nouveaux modèles pour enrichir toujours plus MesSatimages.



## Déployer le réseau RTK sur le territoire

**EN 2022** Étude pour la mise en place d'un réseau RTK sur l'ensemble du département avec une couverture suffisante pour un recoupement du département par au moins 2 antennes.

Fin 2022 et début 2023, nous avons sélectionné le matériel qui sera mis en place sur ces 15 points, choix technique et structurel.

**NOTRE PRIORITÉ POUR 2023** Déployer 15 nouvelles antennes sur le département essentiellement chez des agriculteurs du groupe AgriNumérique et réaliser 2 antennes RTK portables pour les utiliser sur le smartphone de conseillers agricoles afin de localiser des prélèvements au centimètre près (impression 3D des boîtiers).

## FOCUS SUR LES PROJETS 2023

AVEC LE RÉSEAU DES DIGIFERMES



- L'agrégation des données météo sur le modèle du tableau de bord AgriNumérique déjà développé par la Chambre.
- Travaux sur la standardisation des données météo avec Numagri et AgDataHub
- La réunion annuelle des Digifermes aura lieu le 21 et 22 novembre 2023 sur la ferme expérimentale de Miermaigne le 21 et de Boigneville le 22. Une présentation de la ferme de 2h aux autres représentants des digifermes est prévue.



## Tester les OAD

**EN 2022** nous avons mis en place d'un test de l'application Optimiz sur la Ferme de Miermaigne.

**NOTRE PRIORITÉ POUR 2023** Mettre en place de manière opérationnelle l'OAD sur la ferme de Miermaigne et chez un agriculteur d'Eure-et-Loir

## Faire évoluer l'application Pilot'Elevage



**EN 2022** nous avons proposé de nouvelles fonctionnalités :

- Accès Dossier Animal depuis tableau de bord vaches
- Suppression RFID
- Dossier animal mâle : production, bilan repro, saisie multiple fin ML
- Correctifs multiples dont Synchro et lots.

Et avons travaillé sur des développements techniques :

- Montée de version du langage de développement
- Gestion sécurité Null Safety/Navigation rapide et intuitive
- Accès sécurisé par authentification individuelle
- Passage facilité d'un animal à l'autre
- Nouvelles fonctionnalités :
  - Multi-élevages
  - Historique animal complet
  - Alertes lait/viande différenciées
  - Saisie par lot partiel.

**NOTRE PRIORITÉ POUR 2023** Évolution générale sur :

- la maîtrise des événements reproduction, commande d'IA...
- la création de protocole sanitaire.

### Évolution pour les cheptels allaitants :

Nouveautés sur le dossier animal des taureaux (détails sur la reproduction, et sur la production

du taureau ainsi qu'une synthèse sur les performances de ses descendants).

### Sur les droits d'accès :

- Délégation possible à tout intervenant clé de l'élevage : salarié(s), conseiller(s), vétérinaire(s)...
- Ouverte à s'articuler avec les données et outils des partenaires de l'éleveur.



# PORTER LA PAROLE DE L'AGRICULTURE ET S'ENGAGER pour le développement agricole



## Représenter l'agriculture sur des sujets prioritaires

La Chambre d'agriculture est l'interlocuteur privilégié de l'agriculture et du monde rural auprès des Pouvoirs Publics, des élus, des collectivités territoriales et des autres secteurs socio-économiques. Elle représente les intérêts des agriculteurs pour toutes les questions intéressant les exploitations, l'activité agricole et le devenir de la ruralité.

### Diminuer les feux de champs

EN 2022 nous avons réactivé le travail partenarial entre le SDIS 28, la Préfecture, le groupement de gendarmerie 28 afin de prévenir et de limiter les feux de champs pendant la récolte. Pour ce faire, nous avons relancé le recrutement et la formation de volontaires dans la cohorte d'agriculteurs prêts à intervenir aux côtés des pompiers en cas de feu de champs (70 membres) et revu et diffusé les procédures d'intervention. Un atelier de partage entre tous les partenaires

(agriculteurs, pompiers, gendarmes, préfecture, assurances, coopératives, etc.) a été organisé. Nous avons recruté des volontaires au sein des collaborateurs de la Chambre et les avons formés pour assurer les astreintes pendant les week-ends et jours fériés. Plusieurs simulations ont été réalisées avant la moisson. Des messages d'alerte et de prévention ont été diffusés en période de canicule continue pour adopter les bons gestes avant, pendant et après la moisson.

### Préserver l'eau

EN 2022 nous avons participé aux Commissions locales de l'eau et Commissions agricoles de l'Agence de l'eau, dans le cadre du suivi des schémas d'aménagement et de gestion de l'eau (SDAGE et SAGE), ainsi qu'aux Comités des usagers de l'eau et aux Etats Généraux de l'eau organisés par la Préfecture.

L'Organisme Unique, piloté par la Chambre, a anticipé dès le mois d'août 2022 le risque de restriction de 40% (coefficient au final de 0.66, soit 34%), pour la campagne 2023 pour permettre aux irrigants d'adapter leurs assolements. Nous (Chambre et/ou Organisme Unique) participons à toutes les réunions avec l'administration (une fois par semaine l'été dernier) pour adopter et optimiser les usages en période de restriction et de canicule, en concertation avec les services de l'État et les collectivités.

Nous œuvrons aux négociations régionales et à l'écriture de la Directive Nitrates dans le cadre du groupe régional des experts azote (GREN) et apportons notre expertise dans la procédure de délimitation des nouvelles AAC et dans le cadre de l'élaboration de leur plan d'action.



## Contribuer au bon voisinage

EN **2022** en complément d'avoir mis à disposition la **nouvelle charte d'engagements** sur l'utilisation des produits phytosanitaires, nous avons informé les agriculteurs des **nouvelles modalités** qui s'appliquent concernant la mise en œuvre des distances de sécurité en produisant une **note technique**.

Nous produisons et suivons des **bulletins de prévention** à destination des riverains et avons créé **5 nouveaux calendriers culturels** (betteraves, lin hiver, lin printemps, pois printemps, pommes de terre) relayés sur une page web de notre site, dédiée aux Chartes d'engagements.

## Préserver les espaces agricoles, forestiers et naturels

EN **2022** nous avons représenté les intérêts de l'agriculture dans **12 Commissions départementales de préservation des espaces naturels, agricoles et forestiers (CDPENAF)**.

Nous avons participé à la création de **2 Commissions communales d'aménagement fonciers (CCAF)**.

**Des courriers** ont été adressés à Madame le Préfet et plusieurs réunions se sont déroulées à la Préfecture, notamment concernant le tracé de la future **autoroute A154**.



## Prévenir les urgences

EN **2022** nous avons réalisé des communications d'urgence, des enquêtes, des recensements, et les avons relayés aux services de l'Etat concernant les **dégâts liés aux intempéries, les pénuries de GNR et les risques de délestage électrique**.

## Encourager la souveraineté alimentaire et énergétique

EN **2022** quatre territoires sont engagés sur un **PAT** (Parc Naturel Régional du Perche, Beauce-Dunois, Chartres Métropole et Dreux Agglo). Depuis 2021, le Conseil Départemental, la Direction Départementale des Territoires et la Chambre d'agriculture assurent la coordination des **PAT émergents** sur le département. Ces porteurs de PAT ont été réunis en février 2022.

Avec **Enedis**, nous avons reçu une cinquantaine d'acteurs publics (représentants de l'état, du département, des maires, etc.) sur le **Salon International de l'Agriculture** à l'occasion de la journée dédiée au département afin de leur faire connaître les outils à disposition pour **déployer les circuits courts sur le territoire**.

En mars a été lancé le **Comité départemental des Energies renouvelables en Eure-et-Loir**. Nous avons depuis participé à plusieurs rencontres.



## Préserver la nature, les paysages, les sites et les ressources naturelles

EN **2022** nous avons porté la parole des agriculteurs aux **Commissions départementales de la nature, des paysages et des sites (CDNPS)**.

Nous avons aussi participé au **Conseil départemental de l'environnement et des risques sanitaires et technologiques (CoDERST)**.

**NOTRE PRIORITÉ POUR 2023** Renforcer nos actions de représentation et nos campagnes de prévention en collaboration avec les acteurs du territoire et faire valoir la place de l'agriculture dans les discussions sur les enjeux territoriaux.

# Favoriser le dialogue entre agriculture et société

Un des enjeux stratégiques des Chambres est de favoriser le dialogue entre agriculture et société. Nous nous employons à développer une communication qui permet de représenter auprès de multiples publics l'agriculture telle qu'elle est, une force pour le territoire.

## Des événements où se rencontrent grand public et agriculteurs

### Terres de Jim

Les Terres de Jim, important événement grand public national organisé chaque année par les Jeunes Agriculteurs, se déroulaient cette année en Beauce. Cet événement a accueilli **105 000 personnes** pendant 3 jours ainsi que le Président de la République, **Emmanuel Macron**, et le ministre de l'Agriculture, **Marc Fesneau**.

Les équipes des Chambres d'Eure-et-Loir et du Loiret se sont mobilisées pour **échanger avec les visiteurs** autour des enjeux de l'agriculture, souveraineté alimentaire, indépendance énergétique, création de valeurs, création d'emploi, changement climatique,

biodiversité, innovation, etc. La vingtaine de personnes mobilisée a animé un **espace ludique et convivial** propice aux échanges.



### Rencontres des Transitions Agricoles

Les **3 rencontres** qui se sont déroulées en fin d'année ont réuni **200 agriculteurs, élus et riverains**. Ce fut l'occasion d'échanger sur les actions menées dans le cadre des **grands enjeux de transition** : changement climatique, pratiques agricoles, ressources en eau, développement des filières, diversification, foncier, énergies renouvelables, paysage.

### Comice agricole

Comme chaque année, nous avons participé à l'organisation du **Comice**, nous avons inscrit les éleveurs, organisé le concours bovin lait, créé des pancartes de présentation des animaux, créé les trophées et tenu un stand lors de l'événement.

# Proposer des services à forte valeur ajoutée

Nos services réunis sous les marques Proagri (services aux agriculteurs) et Terralto (services aux collectivités) doivent tous avoir l'ambition de participer au développement agricole pour répondre aux enjeux stratégiques de l'agriculture. Nous construisons nos offres d'accompagnement dans le seul et unique but d'être utile et d'améliorer la performance et la durabilité de l'agriculture européenne.



## Proposer le bon service, au bon moment

EN 2022 nous avons mené des actions pour déployer l'offre **Mon Groupe de Développement** auprès des adhérents. **16 rencontres** avec les conseils d'administration des groupes et/ou leurs Présidents ont été organisées. En concertation avec les adhérents et leurs Présidents, **8 offres de services adaptées aux besoins des adhérents de 8 groupes** : CRDA du Thymerais-Drouais, CRDA de Beauce Chartraine, CRDA du Perche, CRDA de Beauce Dunoise, GRCETA du Thymerais, GEA de la Vallée de l'Eure, CETA de Chateaudun, CETA de Lutz-en-Dunois.

Nous avons ensuite construit un **plan d'actions** et lancé **une campagne de communication** réaffirmant les valeurs partagées dans les groupes. La nouvelle offre a ensuite été présentée par différents biais aux adhérents et la campagne de réadhésion a pu démarrer en fin d'année.



Dans le cadre de notre offre **CSP (Conseil Stratégique Phytosanitaire)**, nous avons contacté **192 agriculteurs** de manière ciblée, au regard de leur priorité en vue du renouvellement de leur certiphyto.

De plus, nous avons envoyé un courrier spécifique aux **530 adhérents de groupes de développement**, leur rappelant les exigences réglementaires et l'intérêt pour eux du « **Conseil Stratégique Phyto** ».

Tout au long de l'année 2022, nous avons réalisé des **communications larges** : articles Chambr'Info, vidéos sur les réseaux sociaux, information à Cultur&Co, affiches dans nos locaux et dans ceux des partenaires...

Enfin, nous avons ajusté l'offre **Pack Sérénité Cultures** afin de mieux répondre aux besoins des agriculteurs et notamment à la diversité des assolements rencontrée en Eure-et-Loir.

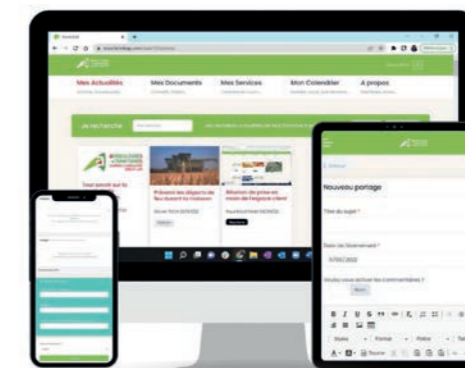
**NOTRE PRIORITÉ POUR 2023** Avoir une démarche pro-active et de terrain pour proposer nos services, en adéquation avec les besoins des agriculteurs rencontrés.



## Rendre le conseil toujours plus accessible

EN 2022 nous avons développé et lancé l'**espace pro MaChambre** destiné à fluidifier le transfert d'informations et de conseils dans le cadre des services (consulaires et prestations commerciales) rendus aux agriculteurs et collectivités.

À la fin de l'année, les **524 adhérents** des groupes de développement disposaient d'une connexion à leur espace pro MaChambre. **Conseils aux groupes** sont désormais disponibles sur l'espace MaChambre.



## FOCUS SUR LES FONCTIONNALITÉS DE MACHAMBRE

- Proposer un **système de partage** d'actualités rédigées, catégorisées et faisant référence à des documents ou événements personnalisés
- Constituer une **base documentaire** par thématique avec une diffusion à l'individu ou au groupe
- Créer des **rendez-vous** avec les dates à retenir : événements, RDV conseiller, réunion, ...
- Administrer un système de notification à la création de contenu pertinent pour l'utilisateur
- S'appuyer sur une **interface web ergonomique**, personnalisée aux couleurs de la Chambre
- Mettre à disposition une **application mobile** en mode connectée accessible via Apple Store et Google Play Store.

- ✓ **612 exploitations suivies**
- ✓ **43 conseillers sur la plateforme**
- ✓ **250 actualités publiées**
- ✓ **90 documents enregistrés**
- ✓ **8 services créés sur le premier trimestre de déploiement**

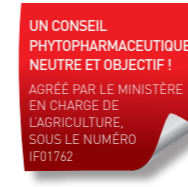
**NOTRE PRIORITÉ POUR 2023** Déployer progressivement Machambre à tous les agriculteurs disposant d'une adresse e-mail.

## S'assurer de la qualité optimale de nos services

EN 2022 les audits de surveillance ont conduit à la confirmation de nos certificats. Nous sommes certifiés AFNOR pour tous nos services. Nous avons intégré le nouveau service « **Mon CSP Collectif** » dans le champ de la certification au conseil phytosanitaire.

Aussi, la Chambre d'agriculture d'Eure-et-Loir s'inscrit dans 13 des 16 actions phares du réseau des Chambres d'agriculture.

**NOTRE PRIORITÉ POUR 2023** Réussir avec succès l'audit de surveillance du référentiel Qualiopi concernant notre activité Formation et intégrer les nouveaux services dans le champ de ces référentiels structurants. Utiliser les outils de nos démarches qualité et nos outils métiers pour suivre la performance des indicateurs de la stratégie départementale et nationale.



# Nos PARTENAIRES

## MERCI !

Nous sommes une entité de réseaux. Réseau des Chambres à l'échelle régionale et nationale. Mais aussi réseau de proximité en travaillant main dans la main, en partenariat, avec de nombreux acteurs d'horizons différents. Qu'ils aient été à nos côtés financièrement, techniquement ou institutionnellement, nous souhaitons les remercier pour l'effort et l'intelligence collective à laquelle chacun d'entre eux participe.

### Nos partenaires

(PAR ORDRE ALPHABÉTIQUE)

- AC Négoce
- ACTA
- ADEL
- Ademe
- AER 28
- AIEL
- Agence de l'Eau Loire-Bretagne
- Agence de l'Eau Seine-Normandie
- Agglo du Pays de Dreux
- Agreen Lab'O
- Aidagri28
- Alliance Elevage Loir et Loire
- AMF28
- AMR28
- APCA
- API Agro
- ARS28
- Arvalis
- AS28
- ASA28
- Astredhor
- Axereal
- Bel
- C Chartres Business
- Capfilière
- Communauté de Communes Cœur de Beauce
- Communauté de Communes du Bonnevalais
- CCI28
- Conseil Départemental d'Eure-et-Loir
- CER France
- Chartres Métropole
- CMA28
- Confédération paysanne 28
- Coopérative agricole Bonneval Beauce et Perche
- Coopérative de France Centre
- Coordination Rurale 28
- Chambres d'agriculture Centre Val de Loire
- Crédit Agricole Val de France
- Crédit Mutuel
- CTIFL
- DDETSPP
- DDFIP 28
- DDT 28
- DRAAF
- DREAL Centre
- Elv'up
- Enedis
- EPLEFPA de la Saussaye
- Eure-et-Loir Nature
- FDCUMA 28
- Fédération des Chasseurs d'Eure-et-Loir
- FNSEA 28
- FNT3P
- FranceAgrimer
- GDS
- Communauté de communes du Grand Châteaudun
- GRDF
- Groupama Centre Manche
- Groupement de gendarmerie départementale d'Eure-et-Loir
- GSNACA
- Hommes et Territoire
- Horizons
- INRAE Centre Val de Loire
- ITB
- Jeunes Agriculteurs 28
- Lactalis
- Laiterie de St Denis de l'Autel
- Campus « Les Champs du Possible »
- Lycée de Nermont
- Ministère de l'économie et des finances
- Ministère de l'agriculture et de la souveraineté alimentaire
- Ministère de l'enseignement supérieur, de la recherche et de l'innovation
- Ministère de la Transition écologique et de la Cohésion des territoires
- MSA Beauce Cœur de Loire
- NATUP
- Orange
- PNR du Perche
- Pôle Emploi Eure-et-Loir
- Préfecture de la Région Centre Val de Loire
- Préfecture d'Eure-et-Loir
- Région CVL
- S.D.A.M.S
- SAFER
- Scael
- SDPPR 28
- SENALIA
- SDIS28
- Sodem28
- Sur le Champ !
- Syndicat des Arboriculteurs 28
- Syndicat des Entrepreneurs du Territoire 28
- Syndicat des Propriétaires Forestiers 28
- Syndicat Régional des Bettraviers
- Terres Inovia
- Terres d'Eure-et-Loir
- Touraine Conseil Elevage
- Vertumne SA



**CHAMBRE  
D'AGRICULTURE**  
EURE-ET-LOIR

10 rue Dieudonné Costes  
CS 10 399 - 28008 Chartres

**Tél.** 02 37 24 45 45

**E-mail :** [accueil@eure-et-loir.chambagri.fr](mailto:accueil@eure-et-loir.chambagri.fr)

**[www.eure-et-loir.chambres-agriculture.fr](http://www.eure-et-loir.chambres-agriculture.fr)**

