

Rédacteurs :

Faustine ROUBEZ (CDA 37) en collaboration avec le comité de rédaction

observateurs

CDA 41, CDA 37, CRAC, SICAVAC, IFV Val de Loire Centre, FREDON, Ax'VIGNE, Soufflet Vigne, Vitagri, COPAC, Renaud SA, LVVD, Syndicats AOC Coteaux du Vendômois, Cave des Coteaux du Vendômois, Cave Robert et Marcel, Cave des Producteurs de Vouvray, Agri Négoce, Viti Négoce.

Relecteurs :

CDA37, CDA41, SICAVAC, FREDON CVL, IFV Val de Loire, CRA CVL, SRAL CVL

Directeur de publication

Philippe NOYAU,

Président de la Chambre régionale d'agriculture du Centre-Val de Loire

13 avenue des Droits de l'Homme – 45921 ORLEANS

Ce bulletin est produit à partir d'observations ponctuelles. Il donne une tendance de la situation sanitaire régionale, qui ne peut pas être transposée telle quelle à la parcelle.

La Chambre régionale d'agriculture du Centre-Val de Loire dégage donc toute responsabilité quant aux décisions prises par les agriculteurs pour la protection de leurs cultures.

Action du plan Ecophyto piloté par les ministères en charge de l'agriculture, de l'écologie, de la santé et de la recherche, avec l'appui technique et financier de l'Office français de la Biodiversité.



VITICULTURE

SOMMAIRE

<u>Météorologie</u>	<u>2</u>
<u>Stades phénologiques</u>	<u>2</u>
<u>Maladies</u>	<u>3</u>
<u>Ravageurs</u>	<u>6</u>
<u>Auxiliaires</u>	<u>8</u>
<u>Aperçus au vignoble</u>	<u>8</u>
<u>Biocontrôle et résistances</u>	<u>9</u>
<u>Notes nationales</u>	<u>9</u>
<u>Mieux connaître</u>	<u>9</u>

EN BREF

- **Météorologie** : pluviométrie jusqu'à ce week-end et augmentation des températures maximales à prévoir.
- **Stades phénologiques** : la vigne est maintenant entre les stades G15 « 8-9 feuilles étalées » et H18 « 11-12 feuilles étalées ».
- **Mildiou** : la maladie a progressé. La situation est très favorable dans tout le vignoble. Chaque prochaine pluie pourra être contaminatrice et les niveaux d'attaque seront forts.
- **Oïdium** : pas d'évolution de la maladie. Restez vigilants dans les jours à venir : temps couvert et humide favorables au développement de la maladie.
- **Black rot** : la maladie a progressé. Le risque est moyen cette semaine et tend à diminuer. Il faut rester vigilants dans les jours à venir, notamment dans les secteurs à risque orageux.
- **Flavescence dorée** : les 1ères larves de cicadelles de la flavescence ont été observées dans le 37 et le 18. Les communiqués du 1^{er} traitement ont été publiés.
- **Cicadelle verte** : les 1ères larves de cicadelles vertes sont observées dans le vignoble.
- **Auxiliaires** : présence plus marquée cette semaine.



RETROSPECTIVES

	Chinon 37		Vouvray 37		Touraine 41		Cheverny 41		Chavignol 18		Quincy 18	
	T °Cm	Pluvio	T °Cm	Pluvio	T °Cm	Pluvio	T °Cm	Pluvio	T °Cm	Pluvio	T °Cm	Pluvio
Depuis le 1 ^{er} mai	14,8	112,3	14,9	104,9	14,2	103	14,3	107	14,2	100,8	14,3	112,5

T °Cm : température moyenne

Pluvio : Pluviométrie en mm

Une nouvelle semaine pluvieuse est passée. La répartition de la pluviométrie est très hétérogène du fait des orages très localisés que nous avons eu.

Le mois de mai a été très humide avec une moyenne de 107 mm tombés sur la région et une température de 14,5 °C. Par comparaison, en 2023, nous avons eu une moyenne de 41,2 mm, beaucoup plus dans les normales de saison.

PREVISIONS

Le flux humide d'Ouest va persister cette semaine encore, toujours avec de la pluviométrie jusqu'à vendredi (4 à 6 mm en moyenne en H2). En H3, on retrouve la même tendance mais avec un épisode pluvieux plus long (jusqu'à lundi) et plus significatif.

Les températures augmentent doucement, nous allons gagner quasiment 10 °C, en une semaine, sur les maximales. Les minimales stagnent.

Stades phénologiques



Situation au 28/05/2024	Parcelles les plus tardives	Stades moyens	Parcelles les plus précoces
Chardonnay	Stade G15 : « boutons floraux agglomérés »	Stade H17 : « boutons floraux séparés »	Stade H18 : « 11-12 feuilles étalées »
Chenin	Stade G16 : « 8-9 feuilles étalées »	Stade H18 : « 11-12 feuilles étalées »	Stade H18 : « 11-12 feuilles étalées »
Sauvignon	Stade G15 : « boutons floraux agglomérés »	Stade H18 : « 11-12 feuilles étalées »	Stade H18 : « 11-12 feuilles étalées »
Cabernet	Stade G16 : « 8-9 feuilles étalées »	Stade H17 : « boutons floraux séparés »	Stade H18 : « 11-12 feuilles étalées »
Pinot Noir	Stade G16 : « 8-9 feuilles étalées »	Stade H18 : « 11-12 feuilles étalées »	Stade H18 : « 11-12 feuilles étalées »
Gamay	Stade G16 : « 8-9 feuilles étalées »	Stade H17 : « boutons floraux séparés »	Stade H18 : « 11-12 feuilles étalées »
Cot	Stade G15 : « boutons floraux agglomérés »	Stade H17 : « boutons floraux séparés »	Stade H18 : « 11-12 feuilles étalées »

Globalement, l'ensemble des cépages se trouve entre le stade G15 « 8-9 feuilles étalées » et le stade H18 « 11-12 feuilles étalées ». Les boutons floraux sont séparés ou en cours de séparation. Il y a un décalage entre le nombre de feuilles et le stade des grappes. La pousse est ralentie et au vu des prévisions de la semaine, elle ne devrait pas beaucoup progresser.



A. Senechal : 10-11 feuilles étalées –
sauvignon - 18



E. Gilbert : stade 10-11 feuilles
– chardonnay - 41



A. Mallet : boutons floraux séparés -
cabernet – 37



MILDIOU

Éléments biologiques

Voir BSV n° 1 

Contexte d'observations

Le mildiou a encore progressé. Les symptômes déjà présents se sont intensifiés et les sorties toutes fraîches issues des contaminations du 12 - 14 mai sont observées sur feuilles dans tout le vignoble. On observe une fréquence de 0 à 100 % sur ceps et de 0 à 10 % sur grappes.

L'état des parcelles diffère en fonction des secteurs du fait des orages très localisés que nous avons eu ce mois-ci.



A. Mallet : taches d'huile – cabernet - 37



E. Gilbert : sporulation mildiou face inférieure – pinot noir - 41

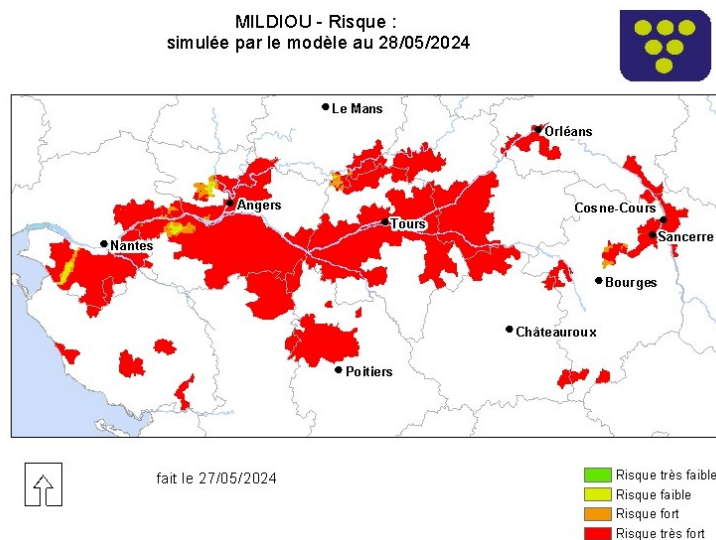


P. Gabillot : rot-gris – cabernet (zone inondée) - 37

Modèle Potentiel Système et seuil indicatif de risque

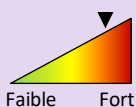
Situation : d'après le modèle, le risque est fort dans tout le vignoble. Des contaminations épidémiques se sont produites dans tous les secteurs.

Prévisions : le risque reste élevé cette semaine. De nouvelles contaminations sont simulées avec les pluies du 29 et 30 mai. Toutes les pluies de cette semaine sont significatives et donc contaminatrices. Les niveaux d'attaque sont très forts, quasiment les plus forts que l'on puisse avoir.





Gestion du risque



La situation est très favorable dans tout le vignoble. Chaque prochaine pluie pourra être contaminatrice et le vent d'Ouest va maintenir une humidité favorable au repiquage. Les niveaux d'attaque sont sérieux.

Mesures prophylactiques :

La lutte prophylactique est limitée au stade végétatif actuel et elle consiste à réduire l'humidité des parcelles (par de l'enherbement maîtrisé, du drainage et du comblement des mouillères...) ; réduire l'inoculum avec l'ébourgeonnage et aérer la canopée par l'épamprage.



Oïdium



Éléments biologiques

Voir BSV n° 2



Contexte d'observations

Pas d'évolution par rapport à la semaine dernière, très peu de taches sont visibles.

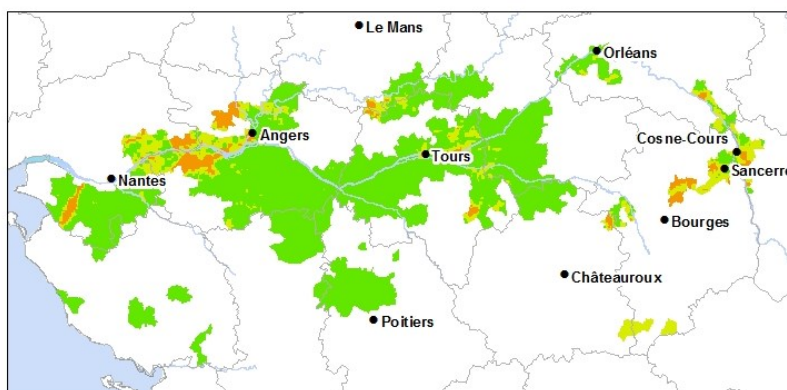


Modèle Potentiel Système et seuil indicatif de risque

Situation : d'après le modèle, de nouvelles contaminations ont été simulées mais la maladie a une dynamique faible.

Prévisions : des petites contaminations sont possibles en cas de pluies. La dynamique de contaminations reste plutôt légère. Cependant, des contaminations dites « de sauvegarde » (relatives aux contaminations chaos pour le mildiou) sont simulées.

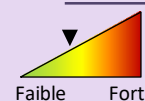
OIDIUM - Risque :
simulée par le modèle au 28/05/2024



fait le 27/05/2024



Gestion du risque



Malgré une dynamique faible de la maladie, des contaminations de sauvegarde peuvent se produire donc il faut rester vigilant sur les parcelles précoces et/ou à historique.

Mesures prophylactiques :

La lutte prophylactique est limitée au stade végétatif actuel et elle consiste à réduire l'humidité des parcelles (par de l'enherbement maîtrisé, du drainage et du comblement des mouillères...).



Black-rot

Éléments biologiques

Voir BSV n° 2 

Contexte d'observations

De nouvelles sorties issues des pluies de début mai sont observées dans le vignoble. Jusqu'à 100% des ceps sont atteints sur certaines parcelles, particulièrement dans l'ouest du vignoble, où l'on observe le symptôme du « coup de fusil ». On observe des taches bien développées avec des pycnides bien visibles, mais aussi de toutes jeunes taches très claires.



F. Roubez : coup de fusil, signe de forte attaque de black rot – sauvignon - 37



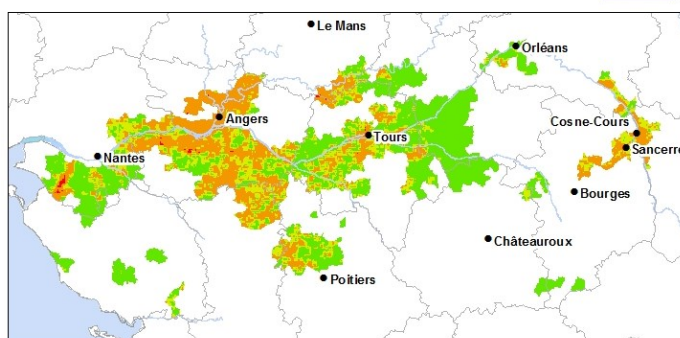
E. Gilbert : tache de black rot – sauvignon - 41

Modèle Potentiel Système et seuil indicatif de risque

Situation : des contaminations ont eu lieu globalement partout mais ces nouvelles contaminations sont faibles. Il n'y a pas eu beaucoup d'évolution depuis le 15 mai.

Prévisions : le risque a tendance à diminuer cette semaine, la dynamique de contamination est ralentie. Assez peu de nouvelles contaminations sont simulées pour les prochains jours.

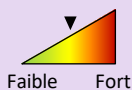
BLACK-ROT - Risque :
simulée par le modèle au 28/05/2024



fait le 27/05/2024



Gestion du risque



Le risque est moyen dans le 18 et le 37 et plus faible dans le 41. Globalement, il y a une diminution du risque cette semaine. Les taches observées sont issues des contaminations de début mai. Il faut néanmoins rester vigilants sur les parcelles présentant des symptômes et/ou à historique, car malgré des températures en dessous des normales de saison, un vent d'Ouest humide et les pluies de la semaine sont favorables au développement du champignon, particulièrement dans les parcelles déjà fortement atteintes (risque de repiquage).

Mesures prophylactiques :

La lutte prophylactique est limitée au stade végétatif actuel et elle consiste à réduire l'humidité des parcelles (par de l'enherbement maîtrisé, du drainage et du comblement des mouillères...).





Cicadelle de la flavescence dorée



Éléments biologiques

La cicadelle *Scaphoideus titanus* est l'insecte vecteur de la Flavescence dorée.

Une fiche de reconnaissance de la Flavescence dorée et de la cicadelle vectrice est consultable [ICI](#)



Crédits photo : ephytia

Contexte régional

Plusieurs foyers concentrent les moyens de lutte contre la cicadelle vectrice de la Flavescence dorée dans notre région.

Une vigilance accrue est donc demandée à chaque professionnel sur tout le territoire de la région.

Alerte

Des larves de cicadelle *Scaphoideus titanus* aux stades L1 ont été observés la semaine 20 en Indre-et-Loire **et semaine 21 dans le Cher.**

Moyen de lutte

Le traitement contre la cicadelle vectrice (*Scaphoideus titanus*) est obligatoire dans la zone délimitée du foyer. Malheureusement, le traitement insecticide appliqué n'est pas spécifique à la cicadelle de la flavescence dorée et entraîne l'élimination de toute l'entomofaune.

Attention : le fait d'être en présence des cicadelles n'est pas synonyme de flavescence dorée, car elles ne sont pas toutes infectieuses !

Des communiqués spécifiques liés au premier traitement contre la cicadelle vectrice de la Flavescence Dorée ont été publiés pour chaque département.

Vous les retrouverez en cliquant sur les liens suivants :

[Communiqué 1er traitement Indre-et-Loire](#)

[Communiqué 1er traitement Cher](#)

Arrêtés préfectoraux

Des arrêtés préfectoraux spécifiques sont disponibles :

- Indre et Loire : arrêté du 24/04/2024 → Lien [ICI](#)
- Cher : les dispositions de l'arrêté du 4 mai 2023 restent inchangées → Lien [ICI](#)

Rappel : toute **suspicion de présence** doit être signalée par mail au SRAL de la DRAAF-Centre-Val-de-Loire : sral.draaf-centre-val-de-loire@agriculture.gouv.fr (avec photo si possible).

Cicadelle verte


Éléments biologiques

La cicadelle verte hiverne hors des parcelles de vignes et regagne le vignoble au printemps. Les femelles vont alors pondre à l'intérieur des feuilles pour donner les larves de première génération.

5 stades larvaires vont se succéder avant de donner les adultes de première génération, généralement en juin. 2 à 3 générations supplémentaires vont alors s'enchaîner jusqu'à l'automne.

Les larves se situent sur la face inférieure des feuilles. Elles peuvent être blanches, roses ou vertes, se déplacent « en crabe » de manière rapide mais ne sautent pas (à la différence des larves de la cicadelle de la flavescence dorée). Le premier stade mesure à peine 1 mm pour atteindre 3 mm au cinquième stade. Les ébauches des ailes apparaissent dès le 4e stade.

Les symptômes causés sont appelés des grillures. Il s'agit de rougissement sur cépages rouges et de jaunissement sur cépages blancs, délimités par les nervures. Ces rougissements/jaunissements partent du bord de la feuille et progressent vers le centre. Par la suite, les parties colorées peuvent se dessécher.

Plus d'informations sur la cicadelle verte [ICI](#) 

Contexte d'observations

Les premières larves de cicadelle verte sont observées dans l'Ouest du vignoble.



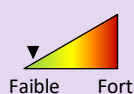
F. Roubez : larves stade L3 à gauche et larve stade L2 à droite – chenin - 37

Seuil indicatif de risque

La gestion du ravageur repose sur une **surveillance des populations larvaires**. Ce sont les larves qui sont à l'origine des dégâts de grillures.

Le seuil de nuisibilité est de 50 larves pour 100 feuilles sur parcelles non sensibles et 30 larves sur 100 feuilles sur parcelles sensibles (exemple : parcelle de cot).

Analyse globale du risque



Aucun risque encore actuellement. La surveillance doit se porter plus particulièrement sur les populations de deuxième génération qui seront observables courant juin.

Mesures prophylactiques :

Favoriser la présence d'auxiliaires : les larves de chrysopes, coccinelles, carabes, forficules ou encore les punaises peuvent permettre de réguler les populations.

Aérer la végétation

Equilibrer la vigueur de la vigne.





Contexte d'observations

On observe une plus grande présence d'auxiliaires cette semaine et principalement des coccinelles, des araignées et des opilions.

Plus d'informations sur ces auxiliaires [ICI](#) ou sur les précédents BSV.



A. Senechal : coccinelle - 18

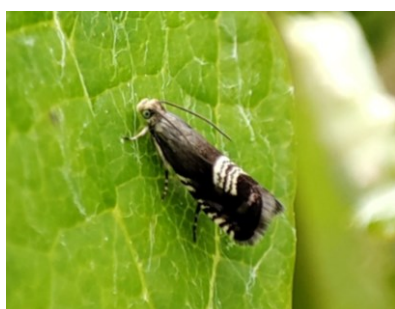


E. Gilbert : opilion- 41



F. Roubez : araignées - 37

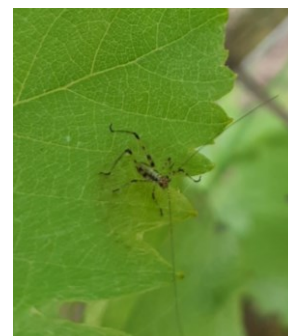
Aperçus au vignoble



E. Gilbert : grapholita compositella - 41



F. Roubez : arlequinette jaune (acontia trabealis) - 37

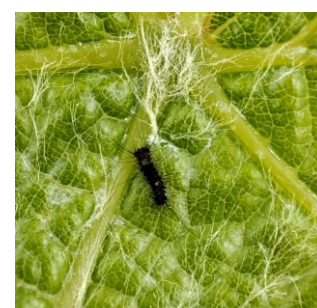


A. Senechal : larve de phanéoptère - 18



A. Senechal : œufs de punaise - 18

Ce ne sont ni des ravageurs, ni des auxiliaires : ils font partie de la biodiversité.



E. Gilbert : chenille - 41



	<p>Méthodes alternatives : Des produits de bio-contrôle existent Des produits de bio-contrôles existent. Vous pouvez consulter la dernière note de service DGAL/SDQSPV listant les produits de bio-contrôle en cliquant sur ce lien : https://ecophytopic.fr/reglementation/protoger/liste-des-produits-de-biocontrole</p>
	<p>Résistance aux produits phytosanitaires : Des résistances ont été détectées vis-à-vis de différentes substances actives en laboratoire et en plein champ. La note technique commune résistance 2024 décrit le statut des résistances en 2023 vis-à-vis des principales familles de substances actives utilisables sur vigne en France dans les populations de <i>Plasmopara viticola</i> (agent du mildiou), <i>Erysiphe necator</i> (agent de l'oïdium de la vigne), <i>Botrytis cinerea</i> (agent de la pourriture grise), 2) et établit des recommandations générales vis-à-vis de ces résistances. Des outils et informations sont disponibles sur le site Internet du réseau R4P (Réseau de Réflexion et de Recherche sur la Résistance aux Pesticides) de l'INRA : https://www.r4p-inra.fr/fr/home/.</p>

Notes nationales



La réglementation a évolué en 2022, vous pouvez la retrouver en cliquant sur le lien ci-dessous : [Protection des pollinisateurs-Région Centre - Val de Loire](#)

[Changement de la liste des cultures non attractives par décision du conseil d'état du 26 avril 2024](#)

Mieux connaître



Popillia japonica

L'émergence d'adultes est signalée en Italie et en Suisse.

La menace est toujours présente. Ouvrez l'œil !

Pour en savoir plus cliquez [ICI](#)



Prochain BSV le 04 juin 2024

508 abonnés au BSV Viticulture en 2024



ABONNEZ-VOUS GRATUITEMENT
AUX BSV DE LA RÉGION CENTRE-VAL DE LOIRE
<http://bsv.centre.chambagri.fr>

