

Rédacteurs :

Faustine ROUBEZ (CDA 37) en collaboration avec le comité de rédaction

observateurs

CDA 41, CDA 37, CRAC, SICAVAC, IFV Val de Loire Centre, FREDON, Ax'VIGNE, Soufflet Vigne, Vitagri, COPAC, Renaud SA, LVVD, Syndicats AOC Coteaux du Vendômois, Cave des Coteaux du Vendômois, Cave Robert et Marcel, Cave des Producteurs de Vouvray, Agri Négoce, Viti Négoce.

Relecteurs :

CDA37, CDA41, SICAVAC, FREDON CVL, IFV Val de Loire, CRA CVL, SRAL CVL

Directeur de publication

Philippe NOYAU,

Président de la Chambre régionale d'agriculture du Centre-Val de Loire

13 avenue des Droits de l'Homme – 45921 ORLEANS

Ce bulletin est produit à partir d'observations ponctuelles. Il donne une tendance de la situation sanitaire régionale, qui ne peut pas être transposée telle quelle à la parcelle.

La Chambre régionale d'agriculture du Centre-Val de Loire dégage donc toute responsabilité quant aux décisions prises par les agriculteurs pour la protection de leurs cultures.

Action du plan Ecophyto piloté par les ministères en charge de l'agriculture, de l'écologie, de la santé et de la recherche, avec l'appui technique et financier de l'Office français de la Biodiversité.



VITICULTURE

SOMMAIRE

<u>Météorologie</u>	<u>2</u>
<u>Stades phénologiques</u>	<u>2</u>
<u>Maladies</u>	<u>3</u>
<u>Ravageurs</u>	<u>5</u>
<u>Auxiliaires</u>	<u>5</u>
<u>Biocontrôle et Résistances</u>	<u>6</u>
<u>Notes nationales</u>	<u>6</u>

EN BREF

- **Météorologie** : des pluies significatives sont annoncées à partir de vendredi. Les températures vont s'adoucir en fin de semaine.
- **Stades phénologiques** : les faibles températures ont ralenti la pousse végétative, les stades ont peu évolué cette semaine et sont globalement entre E9 « 2-3 feuilles étalées » et F12 « 5-6 feuilles étalées ».
- **Mildiou** : situation favorable au mildiou. 1ères contaminations épidémiques possibles aux prochaines pluies significatives, soit à partir de vendredi.
- **Oïdium** : pas de risque actuellement.
- **Black rot** : vigilance en fin de semaine sur les parcelles sensibles et à historique.
- **Ravageurs** : observation de cigariers.
- **Auxiliaires** : peu d'auxiliaires observés du fait des températures hivernales.



RETROSPECTIVES

	Chinon 37		Vouvray 37		Touraine 41		Cheverny 41		Chavignol 18		Quincy 18	
	T °Cm	Pluvio	T °Cm	Pluvio	T °Cm	Pluvio	T °Cm	Pluvio	T °Cm	Pluvio	T °Cm	Pluvio
Depuis le 1 ^{er} avril	12,8	31,80	12,6	24,1	11,7	49	11,6	46,5	11,5	39,4	11,8	47,8

T °Cm : température moyenne

Pluvio : Pluviométrie en mm

La semaine dernière a été plus sèche et fraîche que les précédentes, avec des températures moyennes en dessous des normales de saison. Des épisodes de gel ont lieu chaque nuit depuis ce week-end et sont annoncés pour les deux prochaines nuits.

PREVISIONS

Des pluies significatives sont annoncées à partir de vendredi (H2) et pourraient potentiellement se prolonger en début de semaine prochaine (H3).

Le risque gel est toujours présent en ce début de semaine hivernal car les températures frisent encore les 0 °C ce matin, mais elles vont remonter à partir de demain (+5 °C en moyenne).

ALEAS CLIMATIQUES : GEL

Le vignoble fait face au gel de printemps depuis ce week-end. En effet, nous enchainons les épisodes gélifs depuis la nuit de samedi à dimanche. Le risque gel est fort jusqu'à jeudi avec des vents du nord froids et secs très préjudiciables. Les températures maximales annoncées sous abris sont de 1 °C donc sous la barre des 0 hors abris.

Ce millésime étant très précoce, ce gel de printemps intervient à un stade avancé de la vigne, la pousse est bien développée et plus sensible au gel que les bourgeons.

Lors de l'estimation des dégâts, il faudra regarder si l'entièreté de la pousse a été touchée ou seulement une partie (moins préjudiciable). Si l'entièreté de la pousse a subi des dommages, il faudra attendre la sortie (ou non) des contre-bourgeons pour avoir une estimation plus précise des dégâts.

Stades phénologiques



Situation au 23/04/2024	Parcelles les plus tardives	Stades moyens	Parcelles les plus précoces
Chardonnay	Stade E9 : « 2-3 feuilles étalées »	Stade E10 : « 3-4 feuilles étalées »	Stade E11 : « 4-5 feuilles étalées »
Chenin	Stade E9 : « 2-3 feuilles étalées »	Stade E10 : « 3-4 feuilles étalées »	Stade E11 : « 4-5 feuilles étalées »
Sauvignon	Stade E10 : « 3-4 feuilles étalées »	Stade E11 : « 4-5 feuilles étalées »	Stade E12 : « 5-6 feuilles étalées »
Cabernet	Stade E9 : « 2-3 feuilles étalées »	Stade E10 : « 3-4 feuilles étalées »	Stade E11 : « 4-5 feuilles étalées »
Pinot Noir	Stade E10 : « 3-4 feuilles étalées »	Stade E11 : « 4-5 feuilles étalées »	Stade E12 : « 5-6 feuilles étalées »
Gamay	Stade E9 : « 2-3 feuilles étalées »	Stade E11 : « 4-5 feuilles étalées »	Stade E11 : « 4-5 feuilles étalées »
Cot	Stade E9 : « 2-3 feuilles étalées »	Stade E10 : « 3-4 feuilles étalées »	Stade E11 : « 4-5 feuilles étalées »

Globalement, l'ensemble des cépages se trouvait entre le stade E9 « 2-3 feuilles étalées » et le stade F12 « 5-6 feuilles étalées ». Les conditions climatiques de cette semaine vont ralentir la pousse végétative et pourraient accentuer les phénomènes de filage que l'on observe dans le vignoble.



MT : stade 4 feuilles - gamay - 37



BG : filage - cabernet franc - 37



AS : stade 4 feuilles - sauvignon - 18

Maladies



MILDIOU

Réceptivité de la vigne

Le stade lié à la réceptivité de la vigne est atteint.

Éléments biologiques

Voir BSV n° 1

Contexte d'observations

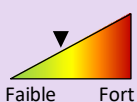
Aucun symptôme sur notre réseau.

Modèle Potentiel Système et seuil indicatif de risque

Situation : d'après le modèle, le risque mildiou a bien diminué la semaine dernière, notamment dans le 37 où la situation est devenue défavorable à la suite des faibles températures. Le risque est plus fort dans le 41 et le 18 car ces parties du vignoble ont reçu plus d'eau ces dernières semaines.

Prévisions : Le stock d'œufs matures sera suffisant à partir de mercredi. **Les 1res contaminations épidémiques sont simulées avec les pluies de vendredi mais vont rester faibles.** En effet, comme les contaminations sont précoces cette saison, le stock d'œufs n'est pas suffisant pour déclencher une explosion de mildiou. Si on se retrouve en H3 et que les pluies continuent sur le début de semaine prochaine (soit plus de deux jours consécutifs avec des pluies significatives), le risque sera plus fort, même dans le 37. **Le modèle n'annonce aucune sortie de taches avant le 02 mai.**

Gestion du risque



Le risque augmente en fin de semaine avec une remontée des températures moyennes à environ 11 °C et des **pluies significatives (> 2 mm) qui pourront être contaminatrices à partir de vendredi.**

Mesures prophylactiques :

La lutte prophylactique est limitée au stade végétatif actuel et elle consiste à réduire l'humidité des parcelles (par de l'enherbement maîtrisé, du drainage et du comblement des mouillères...)



Oïdium

Réceptivité de la vigne

Le stade lié à la réceptivité de la vigne n'est pas globalement atteint.

Éléments biologiques

Voir BSV n° 2 

Contexte d'observations

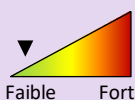
Aucun symptôme sur notre réseau.

Modèle Potentiel Système et seuil indicatif de risque

Situation : d'après le modèle, la situation n'est pas favorable à l'oïdium

Prévisions : aucune contamination n'est prévue pour l'instant par le modèle.

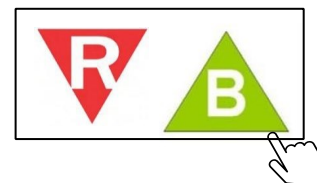
Gestion du risque



La situation n'est pas favorable à l'oïdium. La vigilance restera de mise pour les parcelles sensibles et à fort historique.

Mesures prophylactiques :

La lutte prophylactique est limitée au stade végétatif actuel et elle consiste à réduire l'humidité des parcelles (par de l'enherbement maîtrisé, du drainage et du comblement des mouillères...)



Black-rot

Réceptivité de la vigne

Le stade lié à la réceptivité de la vigne est atteint.

Éléments biologiques

Voir BSV n° 2 

Contexte d'observations

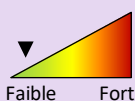
Aucun symptôme sur notre réseau.

Modèle Potentiel Système et seuil indicatif de risque

Situation : d'après le modèle, la situation commence à être favorable au black-rot.

Prévisions : des 1res contaminations sont simulées avec les pluies annoncées en fin de semaine, mais resteront limitées.

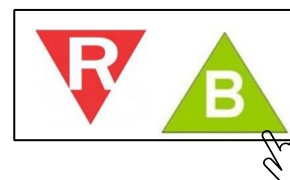
Gestion du risque



Le risque reste actuellement limité, d'autant plus que le modèle a tendance à surestimer la situation par rapport au black-rot. Il faut rester tout de même vigilant sur les parcelles à historique ou sur des rives de friches de vigne.

Mesures prophylactiques :

La lutte prophylactique est limitée au stade végétatif actuel et elle consiste à réduire l'humidité des parcelles (par de l'enherbement maîtrisé, du drainage et du comblement des mouillères...)





Cigariier

Éléments biologiques

Bysticus betulae, alias le cigariier, est un insecte phytophage de la famille des charançons. De couleur métallique bleue ou verte, l'adulte se nourrit du feuillage en le piquant.

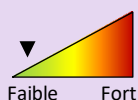
Non spécifique à la vigne, on peut le rencontrer au printemps, particulièrement au moment de la ponte. En effet, la femelle va piquer le pétiole des feuilles et y déposer ses œufs. Les feuilles vont alors flétrir et s'enrouler sur elles-mêmes comme un cigare. Après quelques semaines, les larves quittent le cigare pour réaliser une nymphose dans le sol. Le cigariier ne réalise qu'une génération par an.

→ Plus d'informations sur les cigariiers [ICI](#)

Contexte d'observations

Quelques cigariiers adultes ont été observés dans l'extrême ouest du vignoble.

Gestion du risque



De nos jours, le cigariier n'engendre en général que très peu de dégâts et est considéré comme un ravageur secondaire de la vigne.

Mesures prophylactiques :

Le ramassage et le brûlage des cigares, au cours du printemps, peuvent permettre de réduire la multiplication de l'insecte pour la saison suivante.



BG : Cigariier - cabernet - 37

Auxiliaires



Araignées

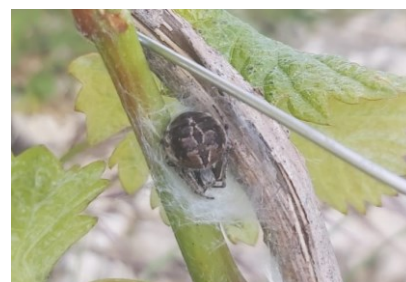
Éléments biologiques

Voir BSV n° 3

Contexte d'observations

Maintenant que des feuilles sont développées dans tout le vignoble, les araignées, auxiliaires non spécifiques, commencent à grimper sur la vigne.

Peu d'auxiliaires ont été observés globalement cette semaine, du fait des températures hivernales.



AS : Araignée épeire - 18



MT : Araignée - chenin - 37



	<p>Méthodes alternatives : Des produits de bio-contrôle existent Des produits de bio-contrôles existent. Vous pouvez consulter la dernière note de service DGAL/SDQSPV listant les produits de bio-contrôle en cliquant sur ce lien: http://www.ecophytopic.fr/tr/réglementation/mise-sur-le-marché-des-produits/liste-des-produits-de-biocontrôle-note-de-service</p>
	<p>Résistance aux produits phytosanitaires : Des résistances ont été détectées vis-à-vis de différentes substances actives en laboratoire et en plein champ. La note technique commune résistance 2024 décrit le statut des résistances en 2023 vis-à-vis des principales familles de substances actives utilisables sur vigne en France dans les populations de <i>Plasmopara viticola</i> (agent du mildiou), <i>Erysiphe necator</i> (agent de l'oïdium de la vigne), <i>Botrytis cinerea</i> (agent de la pourriture grise), 2) et établit des recommandations générales vis-à-vis de ces résistances. Des outils et informations sont disponibles sur le site Internet du réseau R4P (Réseau de Réflexion et de Recherche sur la Résistance aux Pesticides) de l'INRA : https://www.r4p-inra.fr/fr/home/.</p>

Notes nationales



Les fleurs sont là, protégeons les abeilles !

La réglementation a évolué en 2022, vous pouvez la retrouver en cliquant sur le lien ci-dessous :

[Protection des pollinisateurs - Région Centre - Val de Loire](#)

Prochain BSV le 30 avril 2024

508 abonnés au BSV Viticulture en 2024



**ABONNEZ-VOUS GRATUITEMENT
AUX BSV DE LA RÉGION CENTRE-VAL DE LOIRE**

<http://bsv.centre.chambagri.fr>

