



## N° 14

du 18/07/2023

EN BREF

### Rédacteurs :

Faustine ROUBEZ

en collaboration  
avec le comité de  
rédaction et Anne  
BUCHET

### Observateurs

CDA 41, CDA 37,  
CRAC, SICAVAC, IFV  
Val de Loire Centre,  
FREDON, A xVIGNE,  
Soufflet Vigne, Vitagri,  
COPAC, Renaud SA,  
LVVD, Syndicats AOC  
Coteaux du  
Vendômois, Cave des  
Coteaux du  
Vendômois, Cave  
Robert et Marcel, Cave  
des Producteurs de  
Vouvray, Agri N égoce,  
Viti N égoce.

### Directeur de publication :

**Philippe NOYAU**,  
Président de la Chambre  
régionale d'agriculture du  
Centre-Val de Loire

13 avenue des Droits de  
l'Homme - 45921 ORLEANS

Ce bulletin est produit à  
partir d'observations  
ponctuelles. Il donne une  
tendance de la situation  
sanitaire régionale, qui ne  
peut pas être transposée  
telle quelle à la parcelle.

La Chambre régionale  
d'agriculture du Centre-Val  
de Loire dégage donc toute  
responsabilité quant aux  
décisions prises par les  
agriculteurs pour la  
protection de leurs cultures.

Action du plan Ecophyto  
pilote par les ministères en  
charge de l'agriculture, de  
l'écologie, de la santé et de  
la recherche, avec l'appui  
technique et financier de  
l'Office français de la  
Biodiversité

### Climatologie

Faible pluviométrie la semaine dernière et peu de pluies prévues cette semaine. Malgré une augmentation en milieu de semaine, les températures devraient se rafraîchir la semaine prochaine.

### Phénologie

Globalement, nous sommes au stade **L33** « Fermeture ». Les Pinots noirs et les Gamays montrent les premiers signes de véraison.

### Mildiou

Quelques nouveaux symptômes sur jeunes feuilles sont à noter mais, globalement peu d'évolution de la maladie cette semaine.

### Oïdium

La maladie progresse dans les parcelles sensibles présentant des symptômes. Le risque se maintient jusqu'à véraison sur ces parcelles atteintes.

### Black rot

Peu d'évolution des symptômes cette semaine, mais la situation reste favorable à la maladie et les grappes restent sensibles jusqu'à véraison. Restez vigilants pour chaque prochaine pluie importante.

### Tordeuses

Le deuxième vol a été faible. Pas de ponte ou de perforation observées.

### Cicadelle verte

La population de larves est importante, notamment sur parcelles sensibles. Des symptômes de grillures sont observés plus régulièrement sur nos parcelles réseau.

### Cicadelle de la flavescence dorée

Sortie du communiqué sur le 3<sup>ème</sup> traitement

## Note technique commune de la gestion de la résistance 2023 des maladies de la vigne :



Les champignons responsables du Mildiou, de l'Oïdium et du Botrytis sur vigne sont exposés à des risques de résistance vis-à-vis de plusieurs familles de produits phytosanitaires. Pour plus d'informations, vous pouvez consulter la note commune de gestion de la résistance 2023 - [ICI](#)



!/ \ Miser à jour de la liste des produits de bio contrôle homologués en viticulture version Avril 2023 - [ICI](#)

Nombre de parcelles suivies : 42

## Climatologie:

Depuis 1 <sup>er</sup> Juillet	Chinon		Vouvray		Touraine		Cheverny		Chavignol		Quincy	
	37		37		41		41		18		18	
	Tc°M	Pluiv o	Tc°M	Pluiv o	Tc°M	Pluiv o	Tc°M	Pluiv o	Tc°M	Pluiv o	Tc°M	Pluiv o
	20,8 °C	18,6 mm	21,1 °C	20,8 mm	18,2 °C	8,8 mm	20,4 °C	18,1 mm	20,8 °C	8 mm	20,6 °C	20 mm

Tc°M : température moyenne

Pluivio : Pluviométrie en mm

## Commentaires

Globalement, la pluviométrie a été plutôt faible la semaine dernière et devrait le rester également cette semaine.

Les températures restent de saison, notre région n'est pas en situation de canicule. Un rafraîchissement est prévu la semaine prochaine.

## Stades phénologiques :

En ce mois de juillet, nous en sommes aux stades :

Situation au 18/07/2023	Parcelles les plus tardives	Stades moyens	Parcelles les plus précoces
<b>Chardonnay</b>	Stade L33 « Fermeture »	Stade L33 « Fermeture »	Stade L33 « Fermeture »
<b>Chenin</b>	Stade L33 « Fermeture »	Stade L33 « Fermeture »	Stade L33 « Fermeture »
<b>Sauvignon</b>	Stade L33 « Fermeture »	Stade L33 « Fermeture »	Stade L33 « Fermeture »
<b>Cabernet</b>	Stade L33 « Fermeture »	Stade L33 « Fermeture »	Stade L33 « Fermeture »
<b>Pinot Noir</b>	Stade L33 « Fermeture »	Stade L33 « Fermeture »	<b>Stade L34 « 1ères baies verrées »</b>
<b>Gamay</b>	Stade L33 « Fermeture »	Stade L33 « Fermeture »	<b>Stade L34 « 1ères baies verrées »</b>
<b>Cot</b>	Stade L33 « Fermeture »	Stade L33 « Fermeture »	Stade L33 « Fermeture »

## Commentaires

L'ensemble des cépages se trouvait au stade **L33** « Fermeture ». Les Pinots Noirs et Gamay montrent les premiers signes de véraison.

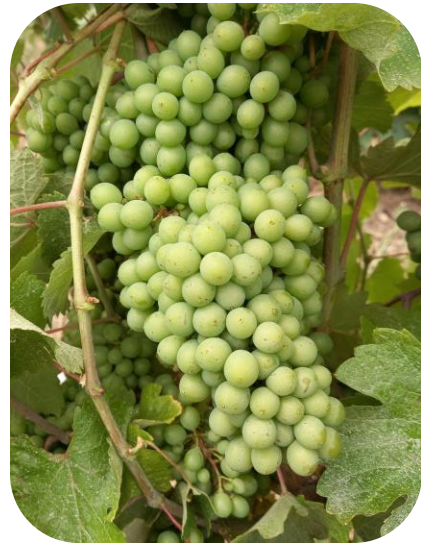
*FB : Pinot noir - Première  
baie véree - 18*



## Stades phénologiques :



*FR : Chardonnay - Stade  
L33 « fermeture »*



*MT : Chenin- Stade L33 « fermeture »*

## Potentiel Système et Modélisation :

Nous avons à notre disposition 3 hypothèses météorologiques H1, H2 et H3 pour la modélisation des risques.

Dans notre analyse du seuil indicatif du risque, nous travaillons toujours avec **l'hypothèse H2** étant donné que H1 et H3 n'ont que « 10% de chance » d'être dépassées et constituent une limite à la zone d'incertitude due à la prévision météorologique

## Maladies

Comme nous l'avons précisé, le BSV s'appuie sur le réseau « Modélisation » animé par l'IFV Val de Loire – Centre pour évaluer la situation sanitaire en ce qui concerne le Mildiou, l'Oïdium et le Black-rot dans lequel des parcelles d'observation sont suivies avec des TNT (Témoins Non Traités) :

- ⇒ 12 sur 32 parcelles pour le 37
- ⇒ 4 sur 24 parcelles pour le 41
- ⇒ 3 sur 19 parcelles pour le 18

# Mildiou

## Réceptivité de la vigne :

Actuellement, nous approchons de la fin de période de sensibilité.

## Eléments biologiques :

### Pour rappel :

Les conditions nécessaires pour les contaminations de mildiou sont les suivantes :

- Germination des œufs d'hiver en moins de 24 heures en conditions de laboratoire,
- Vigne réceptive (au moins 1 feuille étalée),
- Températures moyennes supérieures à 11°C,
- Pluviométrie suffisante

**Les conditions sont atteintes dans toutes des situations.**

### Contexte d'observations :

#### Vignoble de l'ouest :

**Sortie de nouveaux symptômes sur jeunes feuilles. Sur les vieilles feuilles, on observe régulièrement du mildiou mosaïque. Peu d'évolution sur grappes. Dans l'ouest du département, le feuillage est fortement atteint et un certain nombre de parcelles présentent 80% à 100% des grappes touchées. L'Est du département est moins atteint.**

#### Vignoble du centre :

**Quelques nouvelles sorties sur feuilles dans les secteurs qui ont reçu le plus d'eau. Les autres secteurs présentent peu d'évolution des symptômes.**

#### Vignoble de l'est :

**Quelques nouvelles sorties limitées; sur jeunes feuilles, suite aux pluies du 7-8 juillet. Pas d'évolution sur grappes. La pression diminue avec le stade.**



[ [FR : Mildiou mosaïque - Cabernet - 37](#) ]



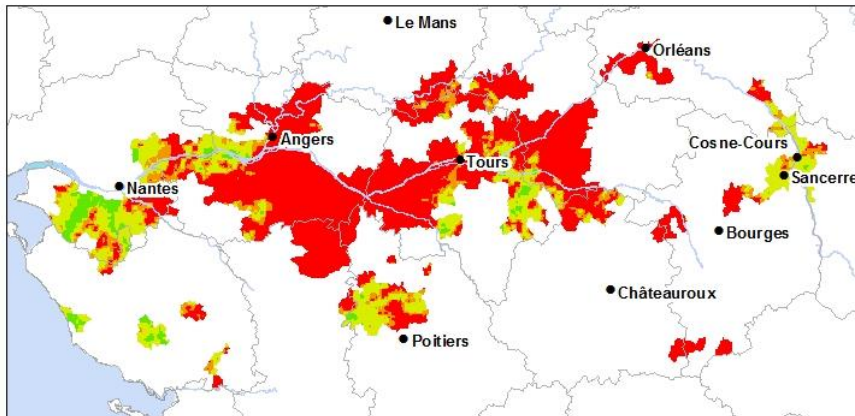
[ [FR : mildiou surgrappe - Cabernet franc - 37](#) ]

## Modèle Potentiel Système et seuil indicatif de risque :

**Situation :** D'après le modèle, il y a eu peu de nouvelles contaminations la semaine dernière, car les quantités d'eau ont été globalement limitées.

**Prévisions :** En H2, la situation évolue peu, car il n'est pas prévu suffisamment d'eau pour de nouvelles contaminations : légère pluie de 1 à 2mm mardi 18 juillet, puis début de semaine prochaine. En H3, les pluies prévues sont plus importantes et donc plus contaminatrices, avec un épisode pluvieux également vendredi 21 juillet.

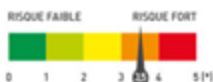
MILDIOU - Risque :  
simulée par le modèle au 18/07/2023



fait le 17/07/2023



## Analyse globale du risque (synthèse entre les données du modèle et les observations)



*La situation évolue peu au niveau risque maladie, elle reste favorable au mildiou. Concernant le stade, la vigne va être de moins en moins réceptive au niveau des grappes, mais toujours au niveau des jeunes feuilles.*

## Moyens de lutte prophylactique

*La lutte prophylactique est limitée au stade végétatif actuel et elle consiste à réduire l'humidité des parcelles (par de l'enherbement maîtrisé, du drainage et combler les mouillères...)*

## Méthodes de biocontrôles



*Des produits de bio contrôle existent – vous reporter à la liste « produits de biocontrôles homologués en viticulture » - version avril 2023.*

# Oïdium

## Réceptivité de la vigne

Actuellement, nous approchons de la fin de période de sensibilité.

## Éléments biologiques

Les contaminations secondaires sont réalisées par des conidies qui sont disséminées par voie aérienne, essentiellement par le vent. Ce champignon ne nécessite pas d'eau liquide pour germer et se développer, cependant il requiert une hygrométrie élevée et une faible luminosité. Les pluies fines sont favorables à l'oïdium tandis que les pluies fortes les lessivent. Les spores germent en conditions naturelles à des températures comprises entre 4°C et 35-40°C, avec un optimum de l'ordre de 25 à 30°C avec une humidité relative comprise entre 40% et 100%.

## Contexte d'observations

### Vignoble de l'ouest :

**Progression de l'oïdium sur grappes, dans l'Est du département, épargné par le mildiou. Dans l'ouest, peu de symptômes observés.**

### Vignoble du centre :

**L'oïdium évolue sur les secteurs sensibles avec symptômes.**

### Vignoble de l'est :

**Depuis la semaine dernière, l'oïdium évolue davantage sur les sauvignons sensibles. Concernant les pinots, la maladie progresse peu.**



*MT : Oïdium sur grappe -  
Chenin - 37*

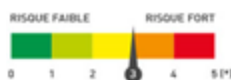
## Modèle Potentiel Système et seuil indicatif de risque :

*Le modèle annonce que le risque reste encore modéré à élevé, pour cette semaine, en H2. Mais les nouvelles contaminations annoncées sont plus faibles et la dynamique de la maladie tend à diminuer. Les secteurs avec le plus fort risque oïdium sont ceux qui ont le plus faible risque mildiou.*

## Analyse globale du risque (synthèse entre les données du modèle et les observations)



*Pour les parcelles au stade fermeture et qui ne présentent pas de symptômes, le risque diminue.*



*Pour les parcelles qui présentent des symptômes, le risque se maintient et la maladie pourra continuer de progresser jusqu'à la véraison.*

***!!** Il faut rester très vigilant sur les parcelles sensibles à historique et sur les parcelles présentant des symptômes.*

## Moyens de lutte prophylactique

*La lutte prophylactique est limitée ... La mise en place de l'effeuillage permet d'aérer et d'exposer les grappes aux UV, limitant l'installation et le développement de l'Oïdium*

## Méthodes de biocontrôles



*Des produits de bio contrôle existent – vous reporter à la liste « produits de biocontrôles homologués en viticulture » - version avril 2023.*

## Black-rot

### Réceptivité de la vigne

Le stade lié à la réceptivité de la vigne vis-à-vis du Black Rot est atteint actuellement.

### Contexte d'observations

**Globalement, peu d'évolution dans la région depuis la semaine dernière. Du côté des secteurs ayant reçu de beaucoup d'eau le 7-8 juillet, les symptômes ne sont pas encore extériorisés.**



*FR : Black rot sur feuille – Cabernet – 37*

## Modèle Potentiel Système et seuil indicatif de risque)

*Le modèle simule de nouvelles contaminations à chaque prochaine pluie importante.*

**Analyse globale du risque** (synthèse entre les données du modèle et les observations)



*Le risque reste élevé et généralisé pour les prochaines pluies, d'autant plus que contrairement au mildiou et à l'oïdium, les grappes sont sensibles au Black rot jusqu'à la véraison. Il faut rester vigilant sur les parcelles à historique et avec des symptômes ou sur des rives de friches de vigne.*

## Moyens de lutte prophylactique

*Éliminez les pampres qui sont plus particulièrement sensibles aux contaminations primaires de par leur proximité avec le sol (surtout en début de saison).*

*Limitez la vigueur des vignes au potentiel de récolte nécessaire et suffisant aux objectifs de production.*

*Réduire l'humidité des parcelles (enherbement maîtrisé, drainage, combler les mouillères...).*

*Accoler à temps pour éviter que les pampres tombent vers le sol et pour permettre une meilleure application de la protection*

## Méthodes de biocontrôles



*Des produits de bio contrôle existent – vous reporter à la liste « produits de biocontrôles homologués en viticulture » - version avril 2023.*

## Ravageurs :

### Vers de la grappe

#### Rappel

Les pièges permettent de connaître le début, le pic et la fin des vols, ce qui permet d'aller observer les parcelles au bon moment. Les captures permettent de connaître l'étalement du vol des papillons et donc l'étalement d'une génération. Le piégeage peut donner également une tendance globale de la pression vers de grappe par rapport à la quantité de papillons piégés mais il ne permet pas de définir de manière sûre la pression sur une parcelle donnée.

#### Contexte d'observations

**Globalement, le deuxième vol a été très faible, avec peu de captures dans l'ensemble de la région.**

**Pas de pontes ou perforations observées dans notre réseau.**

#### Analyse globale du risque (synthèse entre les données du modèle et les observations)



*Peu de risque actuellement, le deuxième vol se termine. Les faibles vols et l'absence d'observation de pontes définissent une faible pression de ces ravageurs en G2. Vigilance tout de même sur les Eudémis dont la population est plus difficile à suivre.*

#### Moyens de lutte prophylactique

*La mise en place des diffuseurs de phéromones, utilisés pour la confusion sexuelle, doit être effectués avant le démarrage du 1<sup>er</sup> vol*

#### Méthodes de biocontrôles



*Des produits de bio contrôle existent – vous reporter à la liste « produits de biocontrôles homologués en viticulture.*

#### Le seuil indicatif de risque

*Le seuil convenu pour nos vignobles est déterminé par le nombre de glomérules : 30 à 50 glomérules (boutons floraux regroupés par des soies et abritant les larves) pour 100 grappes observées*



## Cicadelle verte

### Rappel biologique

La cicadelle verte hiverne hors des parcelles de vignes et regagne le vignoble au printemps. Les femelles vont alors pondre à l'intérieur des feuilles pour donner les larves de première génération. 5 stades larvaires vont se succéder avant de donner les adultes de première génération, généralement en juin. 2 à 3 générations supplémentaires vont alors s'enchaîner jusqu'à l'automne.

Les larves se situent sur la face inférieure des feuilles. Elles peuvent être blanches, roses ou vertes, se déplacent « en crabe » de manière rapide mais ne sautent pas (à la différence des larves de la cicadelle de la flavescence dorée). Le premier stade mesure à peine 1 mm pour atteindre 3 mm au cinquième stade. Les ébauches des ailes apparaissent dès le 4<sup>e</sup> stade. Les symptômes causés sont appelés des grillures. Il s'agit de rougissement sur cépages rouges et de jaunissement sur cépages blancs délimités par les nervures. Ces rougissements/jaunissements partent du bord de la feuille et progressent vers le centre. Par la suite, les parties colorées peuvent se dessécher.

### Contexte d'observations

**La population est importante, particulièrement dans les parcelles sensibles. Des symptômes de grillures sont observés de manière plus régulière dans notre réseau de parcelles.**



*MT : symptômes de grillures - Côt - 37*

### Analyse globale du risque (synthèse entre les données du modèle et les observations)



**La surveillance des larves doit s'accroître, soyez vigilants sur le seuil de nuisibilité. Ce sont les larves qui sont à l'origine des dégâts de grillures.**



### Méthodes de biocontrôles

**Des produits de biocontrôle existent – vous reporter à la liste « produits de biocontrôles homologués en viticulture » - version avril 2023**

### Le seuil indicatif de risque

**Rappel du seuil de nuisibilité : 100 larves pour 100 feuilles observées. Dans le cas des parcelles sensibles (ex: Côt), le seuil peut descendre à 50 larves/100 feuilles**

### Moyens de lutte prophylactique

**L'application d'argile comme barrière physique est utilisée sur nos vignobles et donne des résultats assez satisfaisants si ces applications sont réalisées assez précocement.**

**A réserver aux parcelles à historique avec des cépages sensibles tel le Côt, etc.**

**Les auxiliaires comme les larves de chrysopes, de coccinelles, carabes, forficules peuvent permettre de réguler les populations**

# Popillia japonica



L'Instruction Technique 2022-745 nous demande de nous préparer à l'arrivée de *Popillia japonica* et met en place un Plan National d'Intervention Sanitaire d'Urgence (PNISU).

Appelé aussi scarabée ou hanneton japonais, cet insecte est un **O**rganisme de **Q**uarantaine **P**rioritaire sur le territoire européen (Règlement 2016/2031).



## **Description :**

Les adultes sont de forme ovale, avec une longueur variant entre 8 et 12 mm et une largeur entre 5 et 7 mm. La tête et le pronotum sont vert métallique comme les premiers segments des pattes (coxa et fémur). Les élytres sont de couleur brun cuivré. Un critère d'identification caractéristique est la présence de toupets de soies blanches sur le pourtour de l'abdomen.

Il est très polyphage et s'attaque à plus de 400 espèces de plantes dont le maïs, rosier, fraisier, soja, vigne, gazon et divers espèces forestières.

## **Historique :**

Son origine est le Nord-Est asiatique. Il est arrivé aux USA en 1916 où il a engendré de gros dégâts.

En Europe continentale, il est signalé en **Italie en 2014**, en **Suisse en 2017**, puis en **Allemagne en 2021**. Son éradication dans le Nord de l'Italie et le Sud de la Suisse est dorénavant impossible.

## **Dissémination :**

- Adultes : par vol ou par utilisation des modes de transports humains ou de marchandises.
- Larves : par la terre entourant les plantes destinées à la plantation.

## **Alerte :**

Toute suspicion de présence doit être signalée par mail au SRAL de la DRAAF-Centre-Val-de-Loire :

[sral.draaf-centre-val-de-loire@agriculture.gouv.fr](mailto:sral.draaf-centre-val-de-loire@agriculture.gouv.fr) (avec photo si possible).

## **Pour plus d'information :**

[https://plateforme-esv.fr/sites/default/files/2020-12/Fiche\\_Diagnostic\\_POPIJA\\_Version2\\_1.pdf](https://plateforme-esv.fr/sites/default/files/2020-12/Fiche_Diagnostic_POPIJA_Version2_1.pdf)

## **Quelques chiffres :**

- Coût des dégâts estimés de PJ aux USA : 450 Millions \$ par an
- Au Piémont, une grande variation d'impact sur vigne est observée : défoliation de 10 à 100% avec des pertes de rendement allant de 0 à 80%.
- les adultes se nourrissent sur un large spectre de plantes hôtes incluant 404 plantes hôtes de 92 familles botaniques dont des arbres fruitiers (pommier, prunier, ...), des espèces forestières (érable plane, peuplier noir, ...), des grandes cultures (maïs, soja, ... ) ou de légumes (asperges, haricots, ...), des plantes ornementales (rosiers, ...), des espèces herbacées (espèces du genre Festuca, Lolium et Poa utilisées dans les pelouses et les gazons) et des espèces sauvages (trèfles, ronces, ...) et la vigne.

À voir :

Éventuel prédateur de *Popillia* : <http://www.vivaces.net/ScarabeeParasitoide.html>



## Flavescence dorée

**Insecte vecteur : Cicadelle *Scaphoïdeus titanus***



Crédits photo : ephytia

Alors qu'un foyer concentrait les moyens de lutte contre la Cicadelle vectrice de la Flavescence dorée, un autre foyer, géographiquement éloigné dans notre région, vient d'être découvert (plus de précisions dans les arrêtés préfectoraux ci-dessous).

Une vigilance accrue est donc demandée à chaque professionnel sur tout le territoire de la région.

### **Description de l'insecte :**

Une fiche de reconnaissance de la Flavescence dorée et de la Cicadelle vectrice est consultable [ici](#)

### **Description des symptômes de la maladie :**

La maladie se caractérise par :

- Des feuilles enroulées et dures
- Une décoloration (rougissement sur cépages noirs, jaunissement sur cépages blancs) délimitée aux nervures primaires et secondaires, évoluant vers des nécroses.
- Dessèchement de la rafle : inflorescences avortées; baies flétries, irrégulières et amères.

### **Contexte d'observations**

**Les symptômes de flavescence dorée peuvent maintenant être observés. Tout cep présentant des symptômes de flavescence dorée doit être marqué, géolocalisé et signalé au SRAL CVL et à la FREDON CVL. Restez vigilants dans les secteurs concernés.**

#### **Moyens de lutte**

***Le traitement contre la cicadelle vectrice (*Scaphoïdeus titanus*) est obligatoire dans la zone délimitée du foyer.***

***Malheureusement, le traitement insecticide appliqué n'est pas spécifique à la cicadelle de la flavescence dorée et entraîne l'élimination de toute l'entomofaune.***

**Attention : le fait d'être en présence des cicadelles n'est pas synonyme de flavescence dorée, car elles ne sont pas toutes infectieuses.**

**Le communiqué lié au troisième traitement contre la cicadelle vectrice de la Flavescence Dorée est paru sur le site de la DRAAF.**

Vous le retrouverez ce communiqué sur le [lien suivant](#).

## Pour complément d'informations :

- Arrêtés préfectoraux :
  - Indre et Loire ([lien ici](#))
  - Cher ([lien ici](#))
- Situation régionale et Communiqués sur les traitements sur [cette page](#).

## Alerte :

Toute suspicion de reconnaissance des symptômes de la Flavescence dorée doit être signalée par mail au SRAL de la DRAAF-Centre-Val-de-Loire : [sral.draaf-centre-val-de-loire@agriculture.gouv.fr](mailto:sral.draaf-centre-val-de-loire@agriculture.gouv.fr) (avec photo si possible).

Deux nouvelles notes nationales sur la Biodiversité sont disponibles :

- Une note abeilles – pollinisateurs, que vous pouvez retrouver [ici](#)
- Flore des bords de champs

Les notes sur les abeilles sauvages et les vers de terre sont toujours disponibles

Vous pouvez y accéder via les liens ci-dessous :



**Prochain BSV Viticulture Centre Val de Loire : 05 SEPTEMBRE 2023.**

**RENCONTRES NATIONALES DEPHY VITICULTURE**

**8 - 9 FÉVRIER 2024 |**

**VENEZ ÉCHANGER AVEC LES ACTEURS DU RÉSEAU DEPHY**  
PRÉSENTATIONS, TÉMOIGNAGES, VISITES D'EXPLOITATIONS ET DE SITES EXPE

**ÉCOPHYTO DEPHY** | RÉDUIRE ET AMÉLIORER L'UTILISATION DES PHYTOS

Formulaire d'inscription des BSV région centre-Val de Loire. L'adresse est : <http://bsv.centre.chambagri.fr/> permet d'accéder à la page d'accueil du formulaire et l'adresse <http://bsv.centre.chambagri.fr/index.php/formulaire-d-inscription> directement au formulaire permettant l'inscription en ligne.