



du 11/07/2023

**Rédacteurs :**

**Faustine ROUBEZ**

en collaboration  
avec le comité de  
rédaction et Anne  
BUCHET

**Observateurs**

CDA 41, CDA 37,  
CRAC, SICAVAC, IFV  
Val de Loire Centre,  
FREDON, Ax'VIGNE,  
Soufflet Vigne, Vitagri,  
COPAC, Renaud SA,  
LVVD, Syndicats AOC  
Coteaux du  
Vendômois, Cave des  
Coteaux du  
Vendômois, Cave  
Robert et Marcel, Cave  
des Producteurs de  
Vouvray, Agri Négoce,  
Viti Négoce.

**Directeur de  
publication :**

**Philippe NOYAU,**  
Président de la Chambre  
régionale d'agriculture du  
Centre-Val de Loire

**13 avenue des Droits de  
l'Homme - 45921 ORLEANS**

Ce bulletin est produit à  
partir d'observations  
ponctuelles. Il donne une  
tendance de la situation  
sanitaire régionale, qui ne  
peut pas être transposée  
telle quelle à la parcelle.

La Chambre régionale  
d'agriculture du Centre-Val  
de Loire dégage donc toute  
responsabilité quant aux  
décisions prises par les  
agriculteurs pour la  
protection de leurs cultures.

Action du plan Ecophyto  
pilote par les ministères en  
charge de l'agriculture, de  
l'écologie, de la santé et de  
la recherche, avec l'appui  
technique et financier de  
l'Office français de la  
Biodiversité

**Climatologie**

Pluviométrie toujours hétérogène du fait de précipitations orageuses survenues dans le week-end. Les températures sont élevées depuis la fin de semaine dernière mais devraient retourner dans les normales de saison dans les prochains jours.

**Phénologie**

Globalement, nous sommes au stade **L33** « Fermeture »

**Mildiou**

La sortie de nouveaux symptômes est encore très corrélée aux cumuls des précipitations. Les pluies orageuses du week-end ont renforcé la pression de la maladie. Malgré la diminution de la sensibilité de la vigne, le risque se maintient sur les parcelles présentant des symptômes.

**Oïdium**

La maladie progresse, de nouveaux symptômes sur grappes sont observés. Le risque se maintient sur les parcelles atteintes, notamment avec les conditions climatiques : températures favorables, vent d'ouest chargé d'humidité.

**Black rot**

Peu d'évolution des symptômes cette semaine, mais la situation reste favorable à la maladie et le stade reste sensible. Restez vigilants pour chaque prochaine pluie.

**Tordeuses**

Pour l'instant, les captures restent faibles. Pas de pontes ou de perforations observées.

**Cicadelle verte**

La population augmente dans les parcelles sensibles. Des premiers symptômes de grillures sont observés.

**Cicadelle de la flavescence dorée**

Des premiers symptômes de flavescence dorée sont suspectés dans l'extrême ouest du vignoble. Restez vigilants dans les zones concernées. Marquez et signalez les ceps suspects.

**Note technique commune de la gestion de la résistance  
2023 des maladies de la vigne :**



Les champignons responsables du Mildiou, de l'Oïdium et du Botrytis sur vigne sont exposés à des risques de résistance vis-à-vis de plusieurs familles de produits phytosanitaires. Pour plus d'informations, vous pouvez consulter la note commune de gestion de la résistance 2023 - [ICI](#)



**!/ \ Miser à jour de la liste des produits de bio contrôle homologués en viticulture version Avril 2023 - ICI**

**Nombre de parcelles suivies : 42**

## Climatologie:

	Chinon		Vouvray		Touraine		Cheverny		Chavignol		Quincy	
	37		37		41		41		18		18	
	Tc°M	Pluiv o	Tc°M	Pluiv o	Tc°M	Pluiv o	Tc°M	Pluiv o	Tc°M	Pluiv o	Tc°M	Pluiv o
Depuis 1 <sup>er</sup> Juillet	20,8 °C	15,8 mm	20,9 °C	19,9 mm	16,9 °C	6,8 mm	20,4 °C	16,1 mm	20,8 °C	7 mm	20,6 °C	17 mm

Tc°M : température moyenne

Pluvio : Pluviométrie en mm

## Commentaires

La pluviométrie a encore été hétérogène sur la région, la semaine dernière, et au sein des départements. Des averses orageuses, notamment pendant le week-end, ont amené jusqu'à 60mm d'eau très localement, sur certains secteurs.

Les températures ont été assez élevées ce week-end et en ce début de semaine, mais devraient retourner à des normales de saison dans les jours qui suivent.

## Stades phénologiques :

En ce début de mois de juin, nous en sommes aux stades :

Situation au 11/07/2023	Parcelles les plus tardives	Stades moyens	Parcelles les plus précoces
<b>Chardonnay</b>	Stade K32 « Grains 5-6 mm »	Stade L33 « Fermeture »	Stade L33 « Fermeture »
<b>Chenin</b>	Stade K32 « Grains 5-6 mm »	Stade L33 « Fermeture »	Stade L33 « Fermeture »
<b>Sauvignon</b>	Stade K32 « Grains 5-6 mm »	Stade L33 « Fermeture »	Stade L33 « Fermeture »
<b>Cabernet</b>	Stade K32 « Grains 5-6 mm »	Stade L33 « Fermeture »	Stade L33 « Fermeture »
<b>Pinot Noir</b>	Stade K32 « Grains 5-6 mm »	Stade L33 « Fermeture »	Stade L33 « Fermeture »
<b>Gamay</b>	Stade K32 « Grains 5-6 mm »	Stade L33 « Fermeture »	Stade L33 « Fermeture »
<b>Cot</b>	Stade K32 « Grains 5-6 mm »	Stade L33 « Fermeture »	Stade L33 « Fermeture »

## Commentaires

Globalement, l'ensemble des cépages se trouvait au stade **L33** « Fermeture ».

## Stades phénologiques :



*PG : Chardonnay – Stade  
L33 « fermeture »*



*PG : Chenin– Stade L33 « fermeture »*



*FB : Sauvignon – Stade L33 «  
fermeture »*

## Potentiel Système et Modélisation :

Nous avons à notre disposition 3 hypothèses météorologiques H1, H2 et H3 pour la modélisation des risques.

Dans notre analyse du seuil indicatif du risque, nous travaillons toujours avec **l'hypothèse H2** étant donné que H1 et H3 n'ont que « 10% de chance » d'être dépassées et constituent une limite à la zone d'incertitude due à la prévision météorologique

## Maladies

Comme nous l'avons précisé, le BSV s'appuie sur le réseau « Modélisation » animé par l'IFV Val de Loire – Centre pour évaluer la situation sanitaire en ce qui concerne le Mildiou, l'Oïdium et le Black-rot dans lequel des parcelles d'observation sont suivies avec des TNT (Témoins Non Traités) :

- ⇒ 12 sur 32 parcelles pour le 37
- ⇒ 4 sur 24 parcelles pour le 41
- ⇒ 3 sur 19 parcelles pour le 18

# Mildiou

## Réceptivité de la vigne :

Actuellement, nous approchons de la fin de période de sensibilité.

## Eléments biologiques :

### Pour rappel :

Les conditions nécessaires pour les contaminations de mildiou sont les suivantes :

- Germination des œufs d'hiver en moins de 24 heures en conditions de laboratoire,
- Vigne réceptive (au moins 1 feuille étalée),
- Températures moyennes supérieures à 11°C,
- Pluviométrie suffisante

**Les conditions sont atteintes dans toutes des situations.**

### Contexte d'observations :

**Globalement, l'observation des symptômes est encore très corrélée aux cumuls des précipitations des dernières semaines, même si les zones épargnées auparavant se réduisent. On observe surtout des taches d'huile et du rot brun.**

### Vignoble de l'ouest :

**Sortie de nouveaux symptômes sur feuilles et sur grappes. Sur les vieilles feuilles, on observe régulièrement du mildiou mosaïque. Dans l'ouest du département, le feuillage est fortement atteint et sur quelques parcelles, on peut observer jusqu'à 100% des grappes touchées. L'Est du département présente moins de symptômes car a reçu beaucoup moins d'eau en juin.**

### Vignoble du centre :

**Nouvelles sorties de mildiou. La situation est grandissante sur les secteurs ayant reçu le plus d'eau, mais de nouveaux foyers se déclarent également sur des parcelles qui ont un cumul d'eau moins important.**

### Vignoble de l'est :

**Quelques nouvelles sorties de taches sont visibles sur feuilles. Globalement, la plupart des parcelles restent saines sur grappes. Dans certains secteurs, la pression est plus forte, avec des dégâts de rot brun plus importants.**



*FB : Rot brun – Pinot Noir – 18*



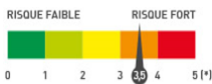
*PG : mildiou sur grappe – Cabernet franc – 37*

## Modèle Potentiel Système et seuil indicatif de risque :

**Situation :** D'après le modèle, un certain nombre de contaminations épidémiques ont eu lieu lors des épisodes pluvieux de ce week-end.

**Prévisions :** Le risque est élevé en H2, notamment là où il y eu de fortes précipitations cumulées. De nouvelles contaminations sont prévues avec les pluies de ce mardi 11 juillet. En H3, la situation tend à devenir plus favorable au mildiou, avec la possibilité d'un épisode orageux ce week-end.

## Analyse globale du risque (synthèse entre les données du modèle et les observations)



**Le risque simulé est important, notamment dans les secteurs qui ont reçu de l'eau en abondance ces dernières semaines. Au vu des conditions météorologiques annoncées (pluies, températures favorables, vent d'ouest chargé d'humidité) et de la pression : le risque reste important cette semaine.**

**Le stade va limiter la sensibilité de la vigne au mildiou, mais il faut maintenir les efforts et la vigilance sur les parcelles présentant des symptômes.**

## Moyens de lutte prophylactique

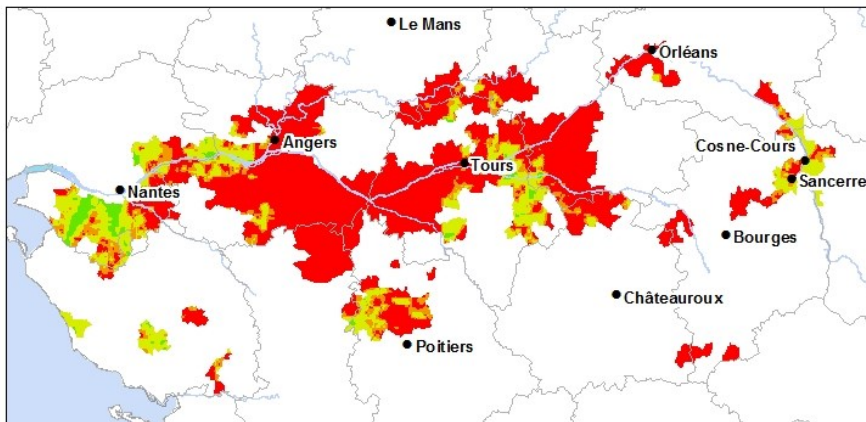
**La lutte prophylactique est limitée au stade végétatif actuel et elle consiste à réduire l'humidité des parcelles (par de l'enherbement maitrisé, du drainage et combler les mouillères...)**

## Méthodes de biocontrôles



**Des produits de bio contrôle existent – vous reporter à la liste « produits de biocontrôles homologués en viticulture » - version avril 2023.**

MILDIU - Risque :  
simulée par le modèle au 11/07/2023



fait le 11/07/2023



# Oïdium

## Réceptivité de la vigne

Actuellement, nous approchons de la fin de période de sensibilité.

## Éléments biologiques

Les contaminations secondaires sont réalisées par des conidies qui sont disséminées par voie aérienne, essentiellement par le vent. Ce champignon ne nécessite pas d'eau liquide pour germer et se développer, cependant il requiert une hygrométrie élevée et une faible luminosité. Les pluies fines sont favorables à l'oïdium tandis que les pluies fortes les lessivent. Les spores germent en conditions naturelles à des températures comprises entre 4°C et 35-40°C, avec un optimum de l'ordre de 25 à 30°C avec une humidité relative comprise entre 40% et 100%.

## Contexte d'observations

**De nouveaux symptômes sur feuilles et sur grappes ont été observés dans le vignoble cette semaine. La maladie continue de progresser, notamment sur les secteurs ayant reçu moins d'eau et épargnés par le mildiou. Les parcelles les plus touchées sont généralement des Chardonnay (car très sensibles), des sauvignons, des pinot-noirs, des gamay, mais aussi des parcelles à historiques de chenins dans l'ouest.**



FB : Oïdium sur grappe - Sauvignon - 18

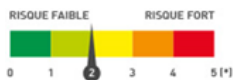


NP : Oïdium sur grappe - Chenin - 37

## Modèle Potentiel Système et seuil indicatif de risque :

**Le modèle annonce que le risque reste encore modéré à élevé pour cette semaine en H2. Mais les nouvelles contaminations annoncées sont plus faibles et la dynamique de la maladie tend à diminuer.**

## Analyse globale du risque (synthèse entre les données du modèle et les observations)



**Pour les parcelles au stade fermeture et qui ne présentent pas de symptômes, le risque diminue.**



**Pour les parcelles qui n'ont pas atteint la fermeture ou qui présentent des symptômes, le risque se maintient. Avec les températures relativement élevées et les pluies annoncées qui pourront ramener de l'humidité, la situation reste favorable à l'oïdium.**

**⚠ Il faut rester très vigilant sur les parcelles sensibles à historique et sur les parcelles présentant des symptômes.**

## Moyens de lutte prophylactique

*La lutte prophylactique est limitée ... La mise en place de l'effeuillage permet d'aérer et d'exposer les grappes aux UV, limitant l'installation et le développement de l'Oïdium*

## Méthodes de biocontrôles



*Des produits de bio contrôle existent – vous reporter à la liste « produits de biocontrôles homologués en viticulture » - version avril 2023.*

## Black-rot

### Réceptivité de la vigne

Le stade lié à la réceptivité de la vigne vis-à-vis du Black Rot est atteint actuellement.

### Contexte d'observations

**Globalement, quelques nouveaux symptômes sont visibles dans la région, notamment dans l'extrême ouest du vignoble où un certain nombre de grappes sont atteintes. On peut voir notamment le « coup de pouce » sur la baie et les pycnides noires très caractéristiques. Dans l'Est, il y a peu d'évolution sur grappes depuis la semaine dernière.**



FR : Black rot sur feuille – Chenin – 37

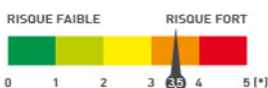


AM : Black rot sur grappe – Cabernet – 37

## Modèle Potentiel Système et seuil indicatif de risque)

*Le modèle simule de nouvelles contaminations à chaque prochaine pluie.*

**Analyse globale du risque** (synthèse entre les données du modèle et les observations)



**Le risque reste élevé et généralisé pour les prochaines pluies, d'autant plus que, contrairement au mildiou et à l'oïdium, les grappes sont sensibles au Black rot jusqu'à la véraison. Il faut rester vigilant sur les parcelles à historique et avec des symptômes ou sur des rives de friches de vigne.**

## Moyens de lutte prophylactique

*Éliminez les pampres qui sont plus particulièrement sensibles aux contaminations primaires de par leur proximité avec le sol (surtout en début de saison).*

*Limitez la vigueur des vignes au potentiel de récolte nécessaire et suffisant aux objectifs de production.*

*Réduisez l'humidité des parcelles (enherbement maîtrisé, drainage, combler les mouillères...).*

*Accoler à temps pour éviter que les pampres tombent vers le sol et pour permettre une meilleure application de la protection*

## Méthodes de biocontrôles



*Des produits de bio contrôle existent – vous reportez à la liste « produits de biocontrôles homologués en viticulture » - version avril 2023.*

## Ravageurs :

### Vers de la grappe

#### Rappel

Les pièges permettent de connaître le début, le pic et la fin des vols, ce qui permet d'aller observer les parcelles au bon moment. Les captures permettent de connaître l'étalement du vol des papillons et donc l'étalement d'une génération. Le piégeage peut donner également une tendance globale de la pression vers de grappe par rapport à la quantité de papillons piégés mais il ne permet pas de définir de manière sûre la pression sur une parcelle donnée.

#### Contexte d'observations

**Le deuxième vol a démarré. Peu de prises actuellement dans l'ensemble de la région.**

**Pas encore de pontes ou perforations observées dans notre réseau.**

## Analyse globale du risque (synthèse entre les données du modèle et les observations)



*Peu de risque actuellement, le deuxième vol a débuté. Le suivi de ces vols et l'observation des pontes permettra de définir la pression réelle de ces ravageurs.*

## Moyens de lutte prophylactique

*La mise en place des diffuseurs de phéromones, utilisés pour la confusion sexuelle, doit être effectuée avant le démarrage du 1<sup>er</sup> vol*

## Méthodes de biocontrôles



*Des produits de bio contrôle existent – vous reportez à la liste « produits de biocontrôles homologués en viticulture.*

## Le seuil indicatif de risque

*Le seuil convenu pour nos vignobles est déterminé par le nombre de glomérules : 30 à 50 glomérules (boutons floraux regroupés par des soies et abritant les larves) pour 100 grappes observées*



## Cicadelle verte

### Rappel biologique

La cicadelle verte hiverne hors des parcelles de vignes et regagne le vignoble au printemps. Les femelles vont alors pondre à l'intérieur des feuilles pour donner les larves de première génération. 5 stades larvaires vont se succéder avant de donner les adultes de première génération, généralement en juin. 2 à 3 générations supplémentaires vont alors s'enchaîner jusqu'à l'automne.

Les larves se situent sur la face inférieure des feuilles. Elles peuvent être blanches, roses ou vertes, se déplacent « en crabe » de manière rapide mais ne sautent pas (à la différence des larves de la cicadelle de la flavescence dorée). Le premier stade mesure à peine 1 mm pour atteindre 3 mm au cinquième stade. Les ébauches des ailes apparaissent dès le 4e stade. Les symptômes causés sont appelés des grillures. Il s'agit de rougissement sur cépages rouges et de jaunissement sur cépages blancs délimités par les nervures. Ces rougissements/jaunissements partent du bord de la feuille et progressent vers le centre. Par la suite, les parties colorées peuvent se dessécher.

### Contexte d'observations

**La population augmente dans les parcelles sensibles cette semaine et des premiers symptômes de grillures sont observés dans notre réseau de parcelles.**



PG : symptômes de grillures - Pinot noir - 37

### Analyse globale du risque (synthèse entre les données du modèle et les observations)



**La surveillance doit continuer. Pour rappel, la gestion du ravageur repose sur une surveillance des populations larvaires. Ce sont les larves qui sont à l'origine des dégâts de grillures.**

### Méthodes de biocontrôles

**Des produits de biocontrôle existent – vous reporter à la liste « produits de biocontrôles homologués en viticulture » - version avril 2023**

### Le seuil indicatif de risque

**Rappel du seuil de nuisibilité : 100 larves pour 100 feuilles observées.**

### Moyens de lutte prophylactique

**L'application d'argile comme barrière physique est utilisée sur nos vignobles et donne des résultats assez satisfaisants si ces applications sont réalisées assez précocement. A réserver aux parcelles à historique avec des cépages sensibles tel le Côt, etc. Les auxiliaires comme les larves de chrysopes, de coccinelles, carabes, forficules peuvent permettre de réguler les populations**

## Vu également au vignoble :

### Botrytis

Les tous premiers symptômes sur grappes ont été observés dans le 18. Les conditions humides sont favorables au développement du botrytis cette année, d'autant plus que certains cépages ont des grappes très compactes cette saison.



*FB : botrytis sur grappe -  
Pinot noir - 18*

### Maladies du bois

Depuis quelques semaines déjà, des symptômes d'ESCA/BDA sont observés dans le vignoble. On observe aussi bien des formes lentes, que des formes apoplectiques. Le printemps pluvieux que nous avons eu a favorisé une sortie plus précoce et plus importante des symptômes.



*FR : ESCA/BDA forme  
lente - Cabernet - 37*



*AM : ESCA/BDA forme  
apoplectique - Cabernet - 37*

# Popillia japonica



L'Instruction Technique 2022-745 nous demande de nous préparer à l'arrivée de *Popillia japonica* et met en place un Plan National d'Intervention Sanitaire d'Urgence (PNISU).

Appelé aussi scarabée ou hanneton japonais, cet insecte est un **Organisme de Quarantaine Prioritaire** sur le territoire européen (Règlement 2016/2031).



## **Description :**

Les adultes sont de forme ovale, avec une longueur variant entre 8 et 12 mm et une largeur entre 5 et 7 mm. La tête et le pronotum sont vert métallique comme les premiers segments des pattes (coxa et fémur). Les élytres sont de couleur brun cuivré. Un critère d'identification caractéristique est la présence de toupets de soies blanches sur le pourtour de l'abdomen.

Il est très polyphage et s'attaque à plus de 400 espèces de plantes dont le maïs, rosier, fraisier, soja, vigne, gazon et divers espèces forestières.

## **Historique :**

Son origine est le Nord-Est asiatique. Il est arrivé aux USA en 1916 où il a engendré de gros dégâts.

En Europe continentale, il est signalé en **Italie en 2014**, en **Suisse en 2017**, puis en **Allemagne en 2021**. Son éradication dans le Nord de l'Italie et le Sud de la Suisse est dorénavant impossible.

## **Dissémination :**

- Adultes : par vol ou par utilisation des modes de transports humains ou de marchandises.
- Larves : par la terre entourant les plantes destinées à la plantation.

## **Alerte :**

Toute suspicion de présence doit être signalée par mail au SRAL de la DRAAF-Centre-Val-de-Loire :

[sral.draaf-centre-val-de-loire@agriculture.gouv.fr](mailto:sral.draaf-centre-val-de-loire@agriculture.gouv.fr) (avec photo si possible).

## **Pour plus d'information :**

[https://plateforme-esv.fr/sites/default/files/2020-12/Fiche\\_Diagnostic\\_POPIJA\\_Version2\\_1.pdf](https://plateforme-esv.fr/sites/default/files/2020-12/Fiche_Diagnostic_POPIJA_Version2_1.pdf)

## **Quelques chiffres :**

- Coût des dégâts estimés de PJ aux USA : 450 Millions \$ par an
- Au Piémont, une grande variation d'impact sur vigne est observée : défoliation de 10 à 100% avec des pertes de rendement allant de 0 à 80%.
- les adultes se nourrissent sur un large spectre de plantes hôtes incluant 404 plantes hôtes de 92 familles botaniques dont des arbres fruitiers (pommier, prunier, ...), des espèces forestières (érable plane, peuplier noir, ...), des grandes cultures (maïs, soja, ... ) ou de légumes (asperges, haricots, ...), des plantes ornementales (rosiers, ...), des espèces herbacées (espèces du genre Festuca, Lolium et Poa utilisées dans les pelouses et les gazons) et des espèces sauvages (trèfles, ronces, ...) et la vigne.

À voir :

Éventuel prédateur de *Popillia* : <http://www.vivaces.net/ScarabeeParasitoide.html>



## Flavescence dorée

Insecte vecteur : *Cicadelle Scaphoïdeus titanus*



Crédits photo : ephytia

Alors qu'un foyer concentrait les moyens de lutte contre la Cicadelle vectrice de la Flavescence dorée, un autre foyer, géographiquement éloigné dans notre région, vient d'être découvert (plus de précisions dans les arrêtés préfectoraux ci-dessous).

Une vigilance accrue est donc demandée à chaque professionnel sur tout le territoire de la région.

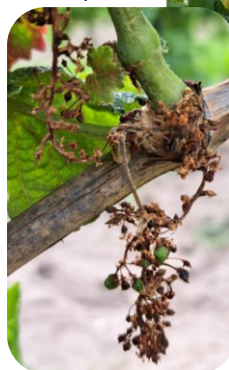
### Description de l'insecte :

Une fiche de reconnaissance de la Flavescence dorée et de la Cicadelle vectrice est consultable ici : [https://draaf.centre-val-de-loire.agriculture.gouv.fr/IMG/pdf/Fiche\\_Diagnostic\\_PHY64\\_Grapevine\\_flavescence\\_doree\\_phytoplasma\\_cle829427.pdf](https://draaf.centre-val-de-loire.agriculture.gouv.fr/IMG/pdf/Fiche_Diagnostic_PHY64_Grapevine_flavescence_doree_phytoplasma_cle829427.pdf)

### Description des symptômes de la maladie :

La maladie se caractérise par :

- Des feuilles enroulées et dures
- Une décoloration (rougissement sur cépages noirs ou jaunissement sur cépages blancs) délimitée aux nervures primaires et secondaires, évoluant vers des nécroses.
- Dessèchement de la rafle : inflorescences avortées; baies flétries, irrégulières et amères.



FR : Cabernet – Symptômes de flavescence dorée sur feuilles et grappe – 37 (03/07/2023)

### Contexte d'observations

Nous suspectons l'apparition de premiers symptômes de Flavescence dorée sur le secteur de Bourgeil (37).

Tout cep présentant des symptômes de flavescence dorée doit être marqué, géolocalisé et signalé au SRAL CVL et à la FREDON CVL.

Restez vigilants dans les secteurs concernés.

### Moyens de lutte

**Le traitement contre la cicadelle vectrice (*Scaphoïdeus titanus*) est obligatoire dans la zone délimitée du foyer.**

**Malheureusement, le traitement insecticide appliqué n'est pas spécifique à la cicadelle de la flavescence dorée et entraîne l'élimination de toute l'entomofaune.**

**Attention : le fait d'être en présence des cicadelles n'est pas synonyme de flavescence dorée, car elles ne sont pas toutes infectieuses.**

**Le communiqué lié au premier traitement contre la cicadelle vectrice de la Flavescence Dorée est paru sur le site de la DRAAF.**

Vous le retrouverez ce communiqué en suivant le lien suivant :

[Communiqué 1er traitement région CVL 2023 \(agriculture.gouv.fr\)](https://agriculture.gouv.fr/communiqu%C3%A9-1er-traitement-r%C3%A9gion-CVL-2023)

**Pour complément d'informations :**

- Arrêtés préfectoraux :
  - Indre et Loire :

[https://draaf.centre-val-de-loire.agriculture.gouv.fr/IMG/pdf/arrete\\_prefectoral\\_2023\\_flavescence\\_doree\\_37\\_0305\\_2023.pdf](https://draaf.centre-val-de-loire.agriculture.gouv.fr/IMG/pdf/arrete_prefectoral_2023_flavescence_doree_37_0305_2023.pdf)

- Cher :

[https://draaf.centre-val-de-loire.agriculture.gouv.fr/IMG/pdf/arrete\\_prefectoral\\_2023\\_flavescence\\_doree\\_18\\_0405\\_2023.pdf](https://draaf.centre-val-de-loire.agriculture.gouv.fr/IMG/pdf/arrete_prefectoral_2023_flavescence_doree_18_0405_2023.pdf)

Situation régionale et Communiqués sur les traitements :

<https://draaf.centre-val-de-loire.agriculture.gouv.fr/situation-regionale-r41.html>

**Alerte :**

Toute suspicion de reconnaissance des symptômes de la Flavescence dorée doit être signalée par mail au SRAL de la DRAAF-Centre-Val-de-Loire :

[sral.draaf-centre-val-de-loire@agriculture.gouv.fr](mailto:sral.draaf-centre-val-de-loire@agriculture.gouv.fr) (avec photo si possible).

Deux nouvelles notes nationales sur la Biodiversité sont disponibles :

- Une note abeilles – pollinisateurs, que vous pouvez retrouver [ici](#)
- Flore des bords de champs

Les notes sur les abeilles sauvages et les vers de terre sont toujours disponibles

Vous pouvez y accéder via les liens ci-dessous :



**Prochain BSV Viticulture Centre Val de Loire : 18 JUILLET 2023.**

Formulaire d'inscription des BSV région centre-Val de Loire. L'adresse est : <http://bsv.centre.chambagri.fr/> permet d'accéder à la page d'accueil du formulaire et l'adresse <http://bsv.centre.chambagri.fr/index.php/formulaire-d-inscription> directement au formulaire permettant l'inscription en ligne.