

Pois

RESEAU 2017 - 2018

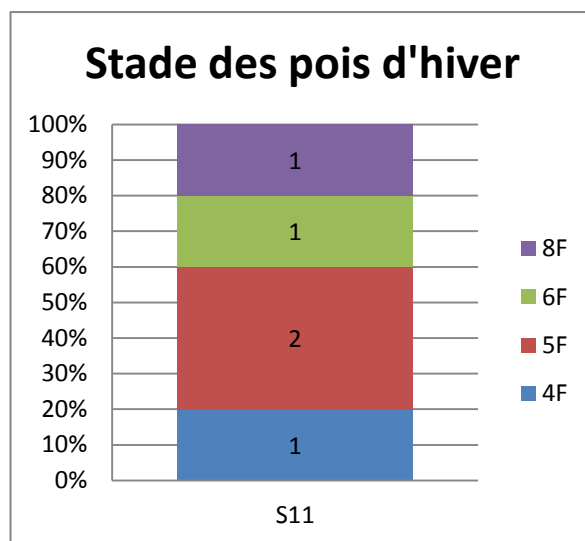
Les données sont actuellement collectées à partir de 5 parcelles de pois d'hiver, les pois de printemps n'étant pour la majorité pas encore semés.

Pour ce BSV, les observations ont été réalisées sur ces 5 parcelles de pois d'hiver.

STADE DES POIS

Les **pois d'hiver** observés sont entre les stades 4 et 8 feuilles.

Les **pois de printemps** ne sont pour la majorité pas encore semés.



Abonnez-vous **gratuitement**
aux BSV de la région Centre
<http://bsv.centre.chambagri.fr>



Bulletin Protéagineux rédigé par le Terres Inovia en collaboration avec la Chambre d'Agriculture de l'Indre, à partir des observations réalisées cette semaine par : CA18, CA 28, CA 36, CA 41, CA 45, FDGEDA DU CHER, UCATA.

Relecteurs complémentaires : Chambre d'Agriculture de l'Indre et Loire, SRAL Centre.

Directeur de publication : Jean-Pierre LEVEILLARD, Président de la Chambre régionale d'agriculture Centre-Val de Loire
13 avenue des Droits de l'Homme - 45921 ORLEANS

Ce bulletin est produit à partir d'observations ponctuelles. Il donne une tendance de la situation sanitaire régionale, qui ne peut pas être transposée telle quelle à la parcelle. La Chambre régionale d'agriculture du Centre dégage donc toute responsabilité quant aux décisions prises par les agriculteurs pour la protection de leurs cultures.

Action pilotée par les Ministères chargés de l'agriculture et de l'écologie avec l'appui financier de l'agence française de la biodiversité, par les crédits issus de la redevance pour pollution diffuses attribués au financement du plan Ecophyto 2

RAVAGEURS DES POIS

Aucun ravageur n'a été observé cette semaine dans les parcelles de pois suivies au sein du réseau.

Le temps froid et humide n'est pas favorable à leur activité. Ce temps hivernal devant se poursuivre, il y a pour le moment peu de risque ravageur sur pois.

MALADIES DU POIS

Aucune maladie n'a été observée cette semaine dans les parcelles de pois suivies au sein du réseau.

Le temps humide et l'alternance de gelées et de pluies peuvent être favorables à l'apparition de premiers symptômes d'ascochytose et de bactériose. Ces deux maladies sont à surveiller de près, en particulier avec le retour des gelées annoncé pour la semaine prochaine.

Féveroles

RESEAU 2017 - 2018

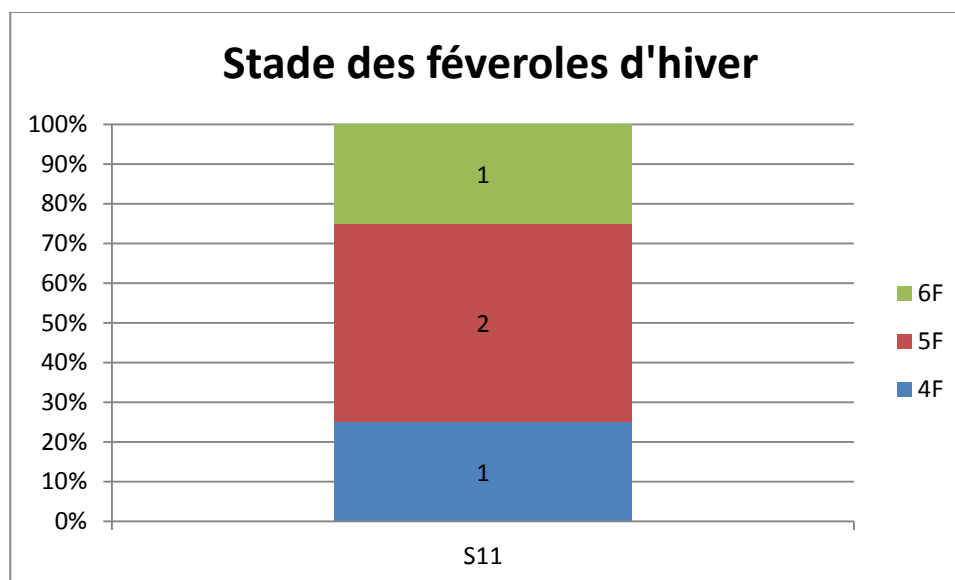
Les données sont actuellement collectées à partir de 4 parcelles de féveroles d'hiver, les féveroles de printemps n'étant dans leur majorité pas encore semées.

Les observations ont été réalisées cette semaine sur ces 4 parcelles de féveroles d'hiver.

STADE DES FEVEROLES

Les **féveroles d'hiver** observées sont entre les stades 4 et 6 feuilles.

Les **féveroles de printemps** ne sont dans leur majorité pas encore semées.



RAVAGEURS DE LA FEVEROLE

Aucun ravageur n'a été observé cette semaine dans les parcelles de féveroles suivies au sein du réseau.

Le temps froid et humide n'est pas favorable à leur activité. Ce temps hivernal devant se poursuivre, il y a pour le moment peu de risque ravageur sur féverole.

ASCOCHYTOSE DE LA FEVEROLE (*ASCOCHYTA FABAE*) (Anciennement nommée Anthracnose)

Contexte d'observations

La maladie a été observée sur 1 parcelle de féveroles d'hiver, de manière anecdotique (2% de la partie supérieure des plantes atteints).

Période de risque

Les symptômes doivent être surveillés :

- Sur **féveroles d'hiver**, à partir du **stade 5-6 feuilles**
- Sur **féveroles de printemps**, à partir du **début floraison**

Analyse de risque

Le risque est moyen

La maladie progresse par temps doux et humide. Les conditions climatiques actuelles sont favorables à son apparition.

Vous trouverez une description de la maladie en annexe de ce BSV

BOTRYTIS DE LA FEVEROLE (*BOTRYTIS FABAE*)

Contexte d'observations

La maladie a été observée sur 1 parcelle de féveroles d'hiver à des degrés d'infestation faibles pour le moment (10% de la moitié inférieure de la végétation et 5% de la moitié supérieure sont atteints).

Période de risque

Les symptômes doivent être surveillés :

- Sur **féveroles d'hiver**, à partir du stade **5-6 feuilles**
- Sur **féveroles de printemps**, à partir **du début floraison**

Analyse de risque

Le risque est moyen à fort

Le temps humide actuel est favorable à la maladie, d'autant plus que les féveroles ont pu être affaiblies par les gelées des semaines passées.

Les parcelles de féveroles d'hiver doivent faire l'objet d'une surveillance attentive du développement de la maladie.

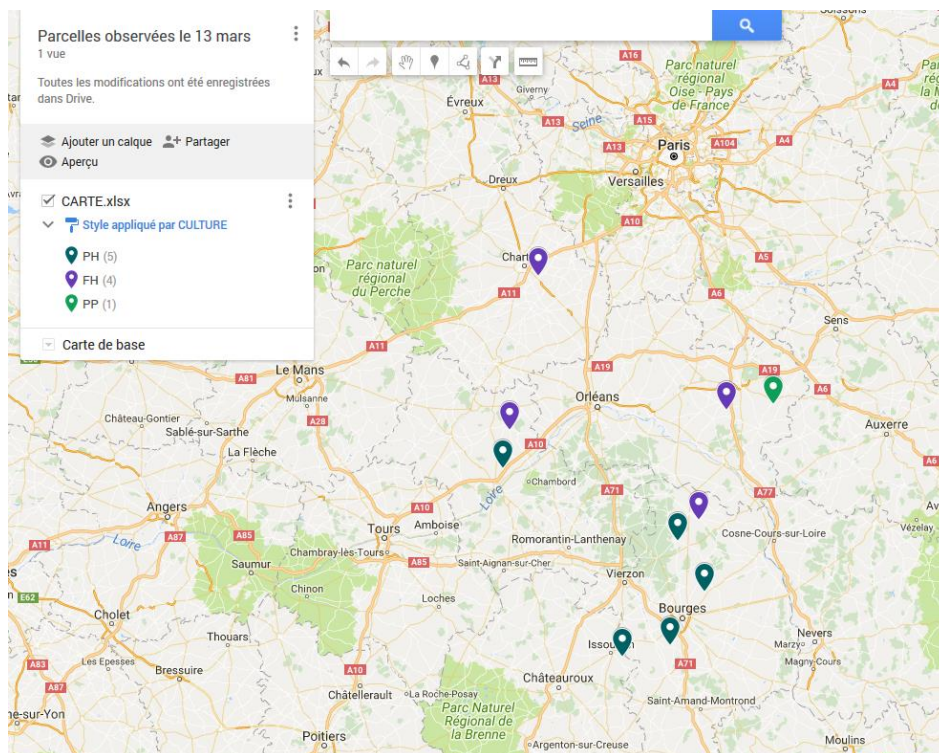
Attentions à ne pas confondre l'ascochytose et le botrytis de la féverole ! Vous trouverez une description de la maladie en annexe de ce BSV.

AUTRES MALADIES DE LA FEVEROLE

Aucune autre maladie n'est signalée cette semaine sur les parcelles de féveroles.

Annexes

Localisation des parcelles observées – réseau 2018



L'aschochytose de la féverole (*Ascochyta fabae*) (anciennement anthracnose)

L'Aschochytose est une maladie fongique aérienne qui peut être préjudiciable sur féverole, particulièrement sur féverole d'hiver du fait d'un cycle plus long.

Elle provoque des tâches cendrées type « brûlures de cigarettes » avec la présence de ponctuations noires (pycnides correspondant aux organes de fructification) sur les feuilles, des tâches brunes allongées sur les tiges avec des pycnides plus disséminées, et des nécroses sombres couvertes de pycnides sur les gousses.

Les symptômes doivent être surveillés :

- Sur la féverole d'hiver, depuis le stade 5-6 feuilles
- Sur la féverole de printemps, à partir de la floraison



A.MOUSSART – Terres Inovia

Botrytis de la féverole (*Botrytis fabae*)

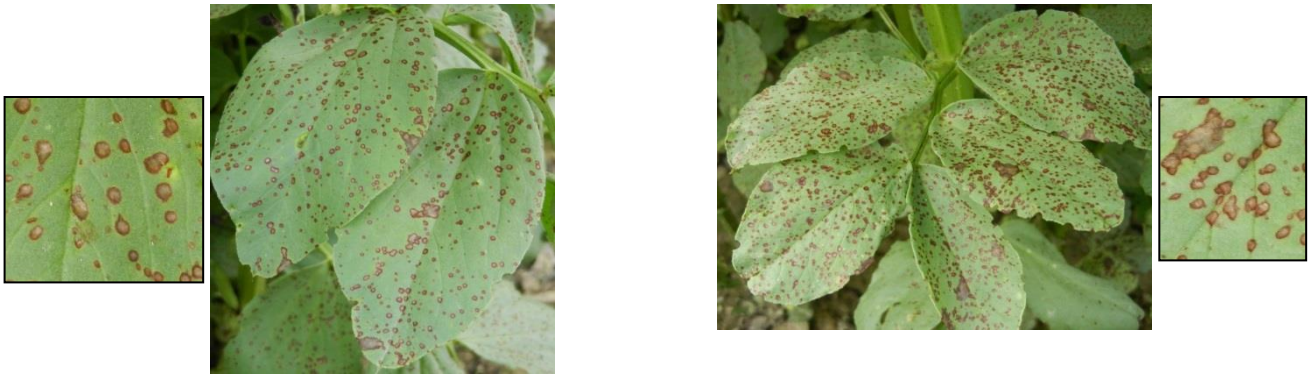
On peut observer le botrytis dès le stade quelques feuilles sur féveroles d'hiver principalement.

Le champignon forme de nombreuses punctuations appelées "taches-chocolat", de quelques millimètres, de forme circulaire sur les folioles, les pétales et les gousses et de forme plus ovalisée sur les tiges (phase non agressive, souvent confondue avec l'ascochytose).

Si le climat doux et très humide persiste pendant plusieurs jours, les tâches foncent, s'accroissent, et évoluent en nécroses de couleur brun-rouille. Les nécroses sont à l'origine de la défoliation des plantes, de la coulure des fleurs lorsqu'elles sont infectées, et dans les cas très graves de la verse et de la mort des plantes (phase agressive).





Les symptômes doivent être surveillés :

- Sur la féverole d'hiver, depuis le stade 5-6 feuilles
- Sur la féverole de printemps, à partir de la floraison



Anne MOUSSART – Terres Inovia

Ne pas confondre les maladies du pois et de la féverole

	Féverole	Pois
Botrytis : maladie la plus préjudiciable à la féverole d'hiver		
Ascochyose		
Rouille	