



POMME DE TERRE

N° 15

du 24/06/2022

EN BREF

- Globalement, la majeure partie des parcelles sont en végétation stabilisée et au stade de floraison. Cependant il peut y avoir de grandes disparités entre des parcelles où les rangs ne sont pas encore tout à fait fermés et des parcelles plantées tôt qui sont aujourd'hui en début de sénescence.
- Ravageurs : toujours une forte présence de pucerons et de doryphores.
- Le risque mildiou est remonté durant la semaine avec les averses et les températures favorables. Du mildiou commence à être observé en parcelle.

Rédacteurs

Bulletin co-rédigé par la Chambre d'Agriculture du Loir-et-Cher et ARVALIS-Institut du végétal.

Observateurs

AGRI BEAUCE, Chambre d'Agriculture 41, Chambre d'Agriculture 28, Chambre d'Agriculture 45, COMITE CENTRE ET SUD, Ferme des Arches, FREDON Centre-Val-de-Loire, Les 3 Laboueurs, PARMENTINE, POM ALLIANCE SA, SELECT UP, SOUFFLET AGRICULTURE, TERRE DE France.

CONTEXTE : ETAT DES PLANTATIONS SUR LA REGION

Aucune parcelle renseignée dans Vigicultures ne fait aujourd'hui état de mildiou observé.

Cependant, du mildiou a été observé hier sur variété sensible dans une parcelle d'essai Arvalis non traitée à Audeville. Cette sortie de tâche correspond à une contamination suite à une irrigation du 16 au 17 Juin.

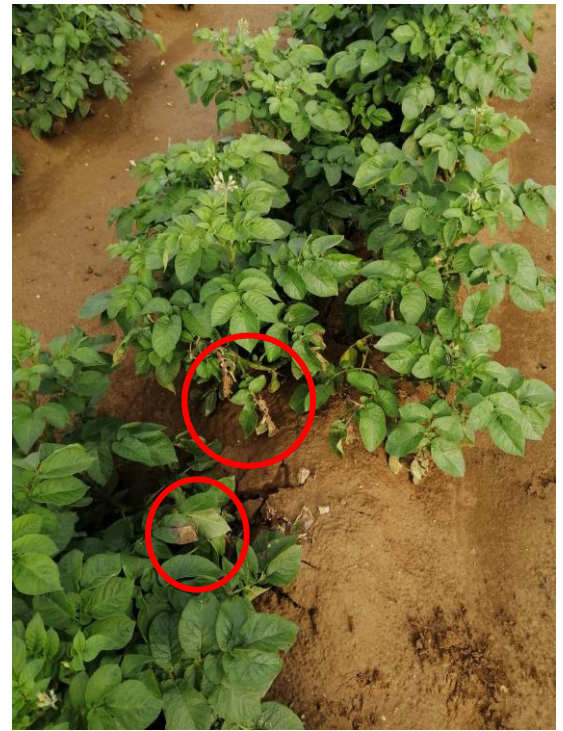
Directeur de publication :

Philippe NOYAU,
Président de la Chambre régionale d'agriculture du Centre-Val de Loire
13 avenue des Droits de l'Homme – 45921 ORLEANS

Ce bulletin est produit à partir d'observations ponctuelles. Il donne une tendance de la situation sanitaire régionale, qui ne peut pas être transposée telle quelle à la parcelle.

La Chambre régionale d'agriculture du Centre-Val de Loire dégage donc toute responsabilité quant aux décisions prises par les agriculteurs pour la protection de leurs cultures.

Action du plan Ecophyto piloté par les ministères en charge de l'agriculture, de l'écologie, de la santé et de la recherche, avec l'appui technique et financier de l'Office français de la Biodiversité.



Mildiou sur tige et sur feuille, Audeville 23/06 - Arvalis

Une remontée de mildiou a aussi été faite hier dans une parcelle dans le secteur de Sours sur variété sensible.

Rappel : les repousses sont des réservoirs pour le mildiou. Ne pas attendre que la végétation se développe ni que les parcelles lèvent **pour les détruire le plus rapidement possible (Cf BSV n°2)**.

Ces réservoirs représentant la source d'inoculum primaire pour les parcelles situées à proximité (les spores de mildiou peuvent parcourir des distances supérieures à 1km).

Les repousses sur tas de déchets ou en culture doivent être détruites au plus vite pour limiter la source d'inoculum primaire pour les parcelles situées à proximité.

Utilisation du modèle Mileos® (www.mileos.fr)

Le BSV pomme de terre de la région Centre mobilise le modèle Mileos® qui se base sur le cycle épidémique de *Phytophthora infestans*. Le modèle Mileos® fournit plusieurs informations permettant d'évaluer le risque mildiou :

⇒ **La réserve de spore** : Cet indice permet d'anticiper le risque de contamination et s'exprime sur une échelle de 0 à 11. Il correspond à la capacité des spores à contaminer si les conditions sont favorables. **C'est en quelque sorte la « quantité de spores qui pourrait contaminer si les conditions climatiques devenaient favorables à une contamination ».**

- Lorsque la réserve de spore est nulle, des conditions climatiques favorables ne permettront pas une production significative de spores. Il n'y a donc pas de risque mildiou lorsque l'environnement de la parcelle est sain.
- Lorsque cette réserve est faible ou moyenne, le raisonnement doit être modulé en fonction de l'environnement de la parcelle, des conditions climatiques et de la sensibilité variétale.
- Lorsque cette réserve est forte, le risque mildiou est présent dans tous les cas de figure.
- L'analyse de cette réserve de spore tient également compte de la sensibilité variétale :
- si la réserve de spore atteint 2, alors le niveau de risque de contamination est élevé pour les variétés sensibles ;
- si la réserve de spore atteint 3, alors le niveau de risque de contamination est élevé pour les variétés sensibles et intermédiaires;
- si la réserve de spore atteint 4, alors le niveau de risque de contamination est élevé pour les variétés sensibles, intermédiaires et résistantes.

Cette réserve de spore donne donc le « niveau de risque » indiqué dans ce BSV (colonne 3 du tableau ci-dessous). Il correspond à la réserve de spores potentielle. C'est-à-dire la quantité de spores théoriquement présentes dans l'environnement qui pourront être contaminants si les conditions climatiques sont favorables.

Ce risque potentiel deviendra donc réel si les conditions climatiques sont favorables à la contamination.

⇒ **Les poids de contamination** : Ils représentent **l'intensité du phénomène de contamination**. Il va donc dépendre de la réserve de spore et des conditions météorologiques (index de contamination). **C'est sur cet index qu'est basée la préconisation de traitement en fonction des différents seuils variétaux.**

Situation au 24 Juin 2022

* VS = variétés sensibles

VI = variétés intermédiaires

VR = variétés résistantes

**Non Disponible (pas de données météo disponibles)

Département	Stations météo	Niveau de risque au 24/06	Jours où le seuil de nuisibilité a été atteint	Seuil indicatif de risque			Pluie (en mm) depuis 7 jours
				24/06 au 26/06			
				VS*	VI*	VR*	
Eure-et-Loir (28)	Francourville (07h)	moyen	-	ND**	ND	ND	38
	Le Puiset (07h)	moyen	Le 20/06 sur VS	OUI	OUI	NON	22.1
	Chartres (23/06 07h)	ND	-	ND	ND	ND	27.9
	Châteaudun (23/06 07h)	ND	-	ND	ND	ND	34.2
Loir-et-Cher (41)	Ouzouer le Marché (09h)	moyen	-	OUI	OUI	NON	20.4
	Oucques la Nouvelle (06h)	moyen	-	OUI	NON	NON	40.9
	Choue (23/06 07h)	ND	-	ND	ND	ND	26.6
Loiret (45)	Outarville (08h)	moyen	-	OUI	OUI	OUI	54.2
	Pithiviers (07h)	moyen	-	NON	NON	NON	21
	Amilly (06h)	ND	-	ND	ND	ND	42
Essonne (91)	Boigneville (06h)	moyen	Le 20/06 sur VS	OUI	OUI	NON	26.8

Analyse du risque et prévisions

Remarque préalable : le tableau ci-dessus ne donne qu'une information à la date indiquée et pour l'heure à laquelle les données sont disponibles.

Prévisions météo pour les 8 jours à venir : un temps toujours instable est attendu jusqu'à dimanche sur l'ensemble de la Région avec une alternance entre éclaircies et averses localisées. Un temps plus sec devrait revenir à partir de dimanche et se poursuivre en début de semaine. Les températures devraient être assez fraîches et comprises entre 16° le matin et 22°C l'après-midi.

Avec ce temps relativement humide et des températures favorables au mildiou, le risque est remonté sur l'ensemble de la région avec un risque « moyen » qui peut vite basculer en « fort » avec les irrigations. En effet, depuis deux semaines, la faible intensité du vent et les apports d'eau naturels renforcent le rôle de l'irrigation dans le développement des cycles du mildiou. Il est très fréquent de voir dans l'outil Mileos une parcelle dépasser le seuil de nuisibilité en rajoutant une irrigation nocturne comparé à la même parcelle sans irrigation.

Pour rappel, le BSV ne permet pas une modélisation intégrant des irrigations. **Il faut donc être plus prudent en ce moment sur les parcelles qui reçoivent de l'eau d'irrigation en fin de journée ou la nuit.**

Pour le moment, sur la base des données prévisionnelles, le seuil indicatif de risque (seuil de nuisibilité) devrait être atteint sur les secteurs de Le Puiset (VS) et Outarville (VS, VI et VR) demain, mais aussi pour les secteurs de Le Puiset (VS et VI), Ouzouer le Marché (VS), Oucques la Nouvelle (VS), Boigneville (VS et VI) et Outarville (VS, VI et VR).

Rappel, pour que le seuil de nuisibilité du mildiou soit atteint, il faut qu'il existe un potentiel de sporulation (« quantité de maladie qui pourrait apparaître ») et que les conditions climatiques soient favorables à son expression.



**ABONNEZ-VOUS GRATUITEMENT
AUX BSV DE LA RÉGION CENTRE-VAL DE LOIRE**
<http://bsv.centre.chambagri.fr/>

