

## COLZA

### RESEAU 2012 - 2013

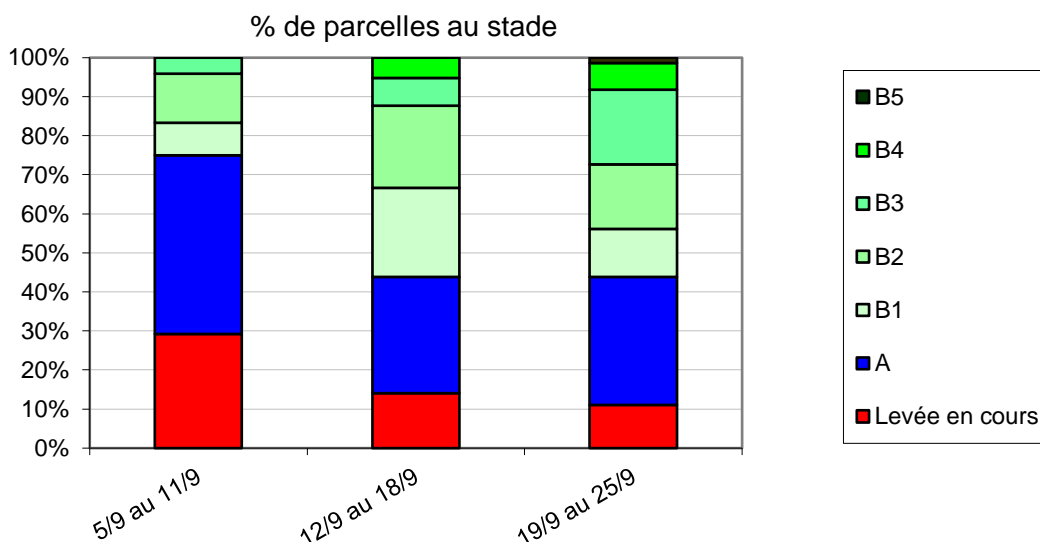
Le réseau BSV Centre est actuellement composé de 105 parcelles. 79 parcelles ont fait l'objet d'au moins une observation pour ce BSV.

Le réseau phoma se met en place avec le suivi de la maturation de périthèces mais aussi celui des projections de spores.

Les pluies des derniers jours et des jours à venir vont permettre à la totalité des colzas de lever. La vigilance est de rigueur par rapport au parasitisme éventuel de l'automne surtout sur des colzas ayant pris du retard à la fois en terme de croissance et de développement.

### STADE DES COLZAS

Il reste encore 6 parcelles du réseau déclarées « Semis » c'est-à-dire non levées. Le réseau BSV sur-estime les parcelles levées, mais traduit bien le fait que certaines parcelles de la plaine ont atteint voire dépassé le stade B5.



Bulletin rédigé par le CETIOM en collaboration avec la Chambre d'Agriculture du Loir et Cher à partir des observations réalisées cette semaine par : AGRIAL, AGRICULTEUR, AGRIDIS LEPLATRE SA, AXERÉAL - EPIS CENTRE, CA 28, CA 36, CA 37, CA 41, CA 45, CABEP, CAPROGA, COOP DE BONNEVAL, ETS BODIN, FDGDON37, FDGEDA DU CHER, FREDON CENTRE, SAS PINGOT THOREAU, SCAEL, UCATA.

Relecteurs complémentaires : la Chambre d'Agriculture de l'Indre, SRAL Centre.

Directeur de publication : Jean-Pierre LEVEILLARD, Président de la Chambre régionale d'agriculture du Centre  
13 avenue des Droits de l'Homme - 45921 ORLEANS

Ce bulletin est produit à partir d'observations ponctuelles. Il donne une tendance de la situation sanitaire régionale, qui ne peut pas être transposée telle quelle à la parcelle. La Chambre régionale d'agriculture du Centre dégage donc toute responsabilité quant aux décisions prises par les agriculteurs pour la protection de leurs cultures.

Action pilotée par le Ministère chargé de l'agriculture avec l'appui financier de l'ONEMA, par les crédits issus de la redevance pour pollution diffuses attribués au financement du plan Ecophyto 2018

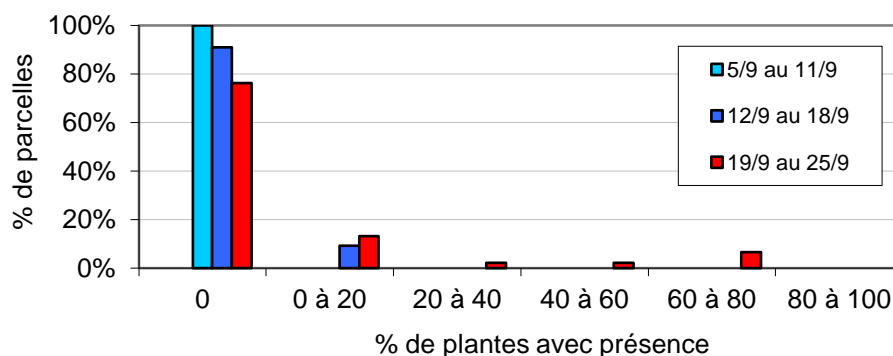
## PUCERON VERT DU PECHER

### Contexte d'observations

La présence de pucerons verts a fortement progressé depuis la semaine dernière pour passer de moins de 10 % à près de 30 % des 46 parcelles observées pour ce ravageur. Le nombre moyen de plantes porteuses a déjà dépassé le seuil de nuisibilité (33% en moyenne). Plusieurs parcelles du réseau affichent des niveaux de présence de 80 % de plantes porteuses (cf. carte en annexe).

L'ensemble des départements de la région Centre est concerné par le signalement des pucerons sur plantes hormis le département de l'Indre pour l'instant.

Puceron vert du pêcher



Les pucerons cendrés sont aussi présents dans 3 parcelles du réseau.

### Période de risque

→ jusqu'au stade 6 feuilles de la culture, correspondant à la période la plus à risque pour la transmission des viroses.

### Seuil de nuisibilité

→ 20% de plantes porteuses de pucerons.

## ALTISE DES CRUCIFERES

### Contexte d'observations

La présence des petites altises progressent dans les cuvettes.

Il y a actuellement 27 % des 51 parcelles renseignées pour cette variable qui signalent sa présence. Le nombre moyen capturé progresse aussi par rapport à la semaine passée passant de 2 à 13 individus.

Pour l'instant, les dégâts sur feuilles sont présents sur seulement 14 parcelles du réseau contre 12 la semaine dernière. Les dégâts sont très variables : de 2 à 80 % de plantes avec morsures.

Il est nécessaire de surveiller régulièrement les parcelles en cours de levée au cours des prochains jours.

### Période de risque

→ depuis la levée jusqu'au stade 3 feuilles.

### Seuil de nuisibilité

→ 8 pieds sur 10 portants des morsures, sans dépasser le ¼ de la surface végétative détruite.

*Au-delà du nombre de plantes avec dégâts, il est important de déterminer la surface végétative endommagée.*

## ALTISE D'HIVER

### Contexte d'observations

Si le pourcentage de parcelles signalant la présence de grosses altises évolue peu pour l'instant (30 % contre 25 % la semaine passée). Le nombre moyen d'individus capturés progresse, passant de 2 à 15. La valeur maxi atteint 200 individus !

Les dégâts sur feuilles comme pour la petite altise ne progressent pas par rapport aux dernières observations.

Il est souvent impossible de faire la différence entre les symptômes de dégâts de petite ou de grosse altise surtout quand la présence des insectes est concomitante.

Cette année, les levées tardives impliquent une surveillance de dégâts sur feuille de la grosse altise alors qu'habituellement son arrivée coïncide avec des stades de colzas plus avancés.

En effet, ses prélèvements alimentaires sur feuilles sont habituellement sans conséquence pour la croissance des colzas ce qui n'est pas le cas pour la majorité des parcelles de la région cette année.

### Période de risque

→ depuis la levée jusqu'au stade 3 feuilles dans le cadre du risque adulte.

### Seuil de nuisibilité

→ 8 pieds sur 10 portants des morsures.

## TENTHREDE DE LA RAVE

### Contexte d'observations

Le nombre d'adultes capturés dans les cuvettes semble en régression pour l'instant. A ce jour, une seule parcelle du réseau signale la présence de larves sur plantes ainsi que les premiers dégâts (secteur nord Cher).

### Période de risque

→ depuis la levée jusqu'au stade 6 feuilles mais généralement plutôt entre 3 et 6 feuilles en cas de population larvaire importante.

### Seuil de nuisibilité

→ présence de larves avec des dégâts sur feuilles supérieurs au ¼ de la surface végétative.

## LIMACES

La présence de dégâts de limaces sont signalées sur près de 30 % des 47 parcelles observées pour ce ravageur. La météorologie va être favorable à leur activité pendant les prochains jours (sol humide en surface, temps nuageux, températures douces).

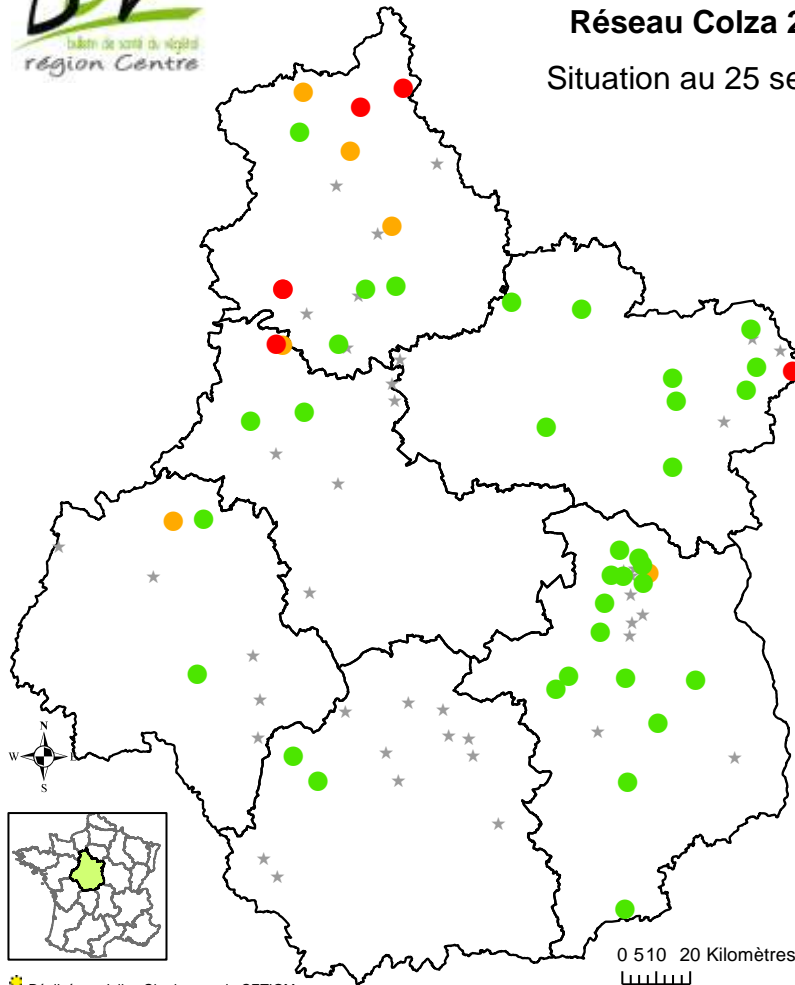
La surveillance est de mise.

# Annexes



## Localisation des observations

Réseau Colza 2012-2013  
Situation au 25 septembre 2012



### Légende

% de plantes avec Puceron Vert du Pêcher

- 0%
- 1% - 20%
- 21% - 100%
- ★ Pas d'observation pour cette variable

Réalisé par Julien Charbonnaud - CETIOM

0 5 10 20 Kilomètres