

COLZA

RESEAU 2010 - 2011

Le réseau BSV Centre comporte actuellement 125 parcelles pour un suivi standard. Au cours des 8 derniers jours 21 parcelles ont fait l'objet d'au moins une observation.

Les conditions actuelles ne sont pas favorables à l'activité des insectes, mais en cas de retour rapide de températures favorables, leur activité peut démarrer très rapidement. La vigilance est donc de mise et les cuvettes doivent être réinstallées et visitées.

STADE DES COLZAS

Les conditions climatiques actuelles ne sont pas favorables à la croissance des colzas. Le retour de conditions climatiques plus poussantes combiné au photopériodisme va progressivement faire évoluer les stades.

Pour mémoire le stade C1 correspond au stade reprise, apparition des jeunes feuilles

CHARANÇON DE LA TIGE DU COLZA

Contexte d'observations

Les observations des derniers jours ne révèlent pas d'activité du charançon de la tige du colza. Mais la vigilance est de mise.

Lors de l'épisode « chaud » de la mi-janvier une cuvette installée précocement dans le sud de l'Indre a enregistré leur présence sans conséquence alors car les plantes n'étaient pas encore au stade sensible. Dès le retour de conditions climatiques favorables on peut s'attendre à capturer ces insectes dans les cuvettes. **Il est donc nécessaire de réinstaller rapidement les cuvettes dans les parcelles.**

Comme pour les années passées, le suivi de la capacité des femelles à pondre sera mis en œuvre via les différents laboratoires de la région (FREDON Centre, FDGDON 36 & 37, Axéreal) pour affiner la date de début du risque.

Période de risque

Le risque vis-à-vis du charançon de la tige est avéré quand on conjugue **présence de tige tendre et présence de femelles aptes à la ponte.**

Seuil de nuisibilité

Il n'y a pas pour le charançon de la tige du colza de seuil de risque. Etant donné la nuisibilité potentielle de cet insecte, il est considéré que sa seule présence sur les parcelles est un risque.

ALTISE D'HIVER LARVE

Contexte d'observations

L'activité automnale des altises d'hiver a été forte cette campagne. Il est important de vérifier la présence de larve d'altise d'hiver dans les pétioles des plantes.

Quelques observations sur plante ont été réalisées fin décembre et début janvier. Quelques parcelles révèlent la présence de larves dans les pétioles.

Un comptage sur 25 plantes s'impose pour quantifier leur présence et définir le risque.

Période de risque

→ depuis le stade rosette jusqu'au décollement du bourgeon terminal

Seuil de nuisibilité

→ 70 % de plantes avec au moins une galerie au stade rosette.

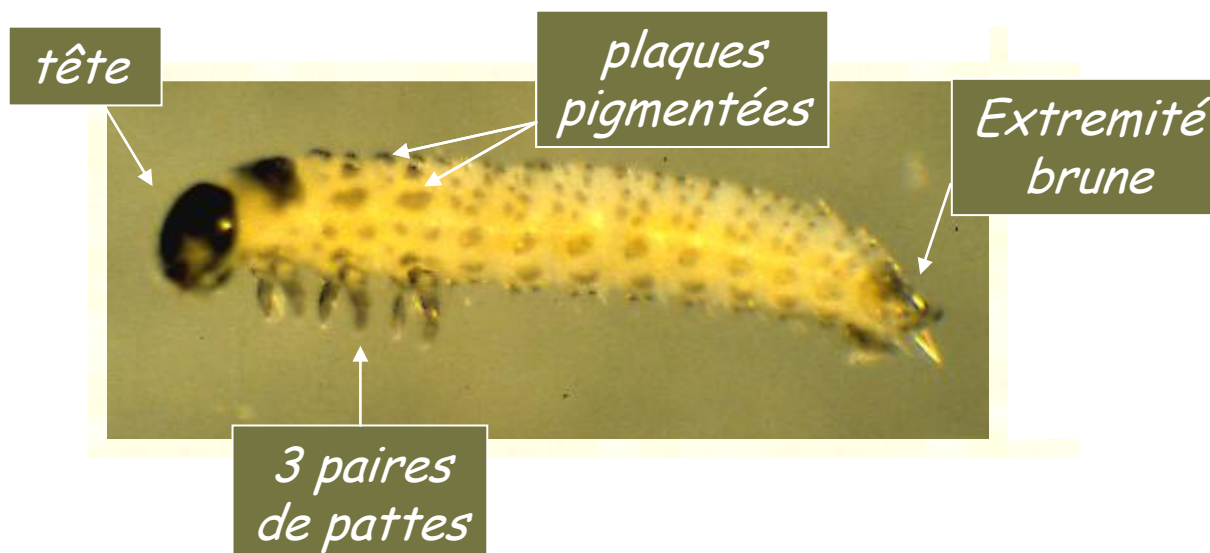
HERNIE DES CRUCIFERES

Contexte d'observations

On constate une augmentation des situations avec de la hernie du chou cette année dans les milieux propices à son développement (ph faible) mais quelques situations semblent se développer dans milieux plus inhabituels (argilo-calcaire). En cas d'observation sur vos parcelles n'hésitez pas à prendre contact avec votre technicien.

Annexes

Reconnaissance Larve d'altise d'hiver



Selon leur stade de développement, les larves, de forme allongée, mesurent de 1,5 à 8 mm et sont de couleur translucide à blanchâtre. Elles sont caractérisées par 3 paires de pattes thoraciques, une tête brun foncé bien développée, et une plaque pigmentée brun foncé à l'extrémité postérieure.

Elle possède donc deux extrémités brunes.

Les 3 paires de pattes thoraciques et les deux extrémités brunes sont caractéristiques de la larve d'altise et permettent de la différencier de celles de charançons, sans pattes et avec uniquement la tête brune.

Le reste du corps est également orné de petites plaques pigmentées disposées régulièrement.