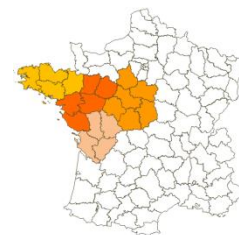


Bulletin de santé du végétal Inter-régional

Lin Oléagineux du 18/04 au 23/04/2018



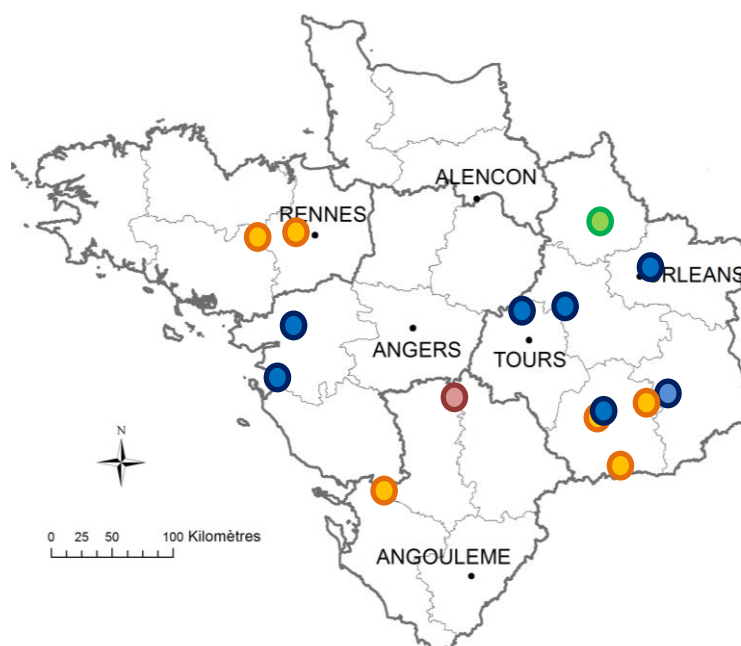
LIN OLEAGINEUX

PRESENTATION RESEAU LIN OLEAGINEUX NORD-OUEST 2017-2018

Le réseau lin oléagineux Nord-Ouest est composé à ce jour de 15 parcelles de référence en lin oléagineux hiver et printemps pour la campagne 2017/2018. La répartition régionale est la suivante : 9 parcelles en Centre, 2 en Poitou Charentes, 2 en Bretagne, 2 en Pays de la Loire.

Les observateurs du réseau lin oléagineux Centre et Ouest sont CA 28, CA36, CA 41, CA44, CA45, EPLEFPA du Cher, AXERREAL, ETS Villemont, ETS BODIN, Bernard AgriService, Groupe d'Aucy, ETS Bellanné et Terres Inovia.

Cartographie du réseau de parcelles fixes lin oléagineux (à la date du 23/04/2018)



LIN D'HIVER

Cette semaine, 6 parcelles de lin oléagineux d'hiver ont fait l'objet d'une collecte d'observations : Bretagne 2, Centre-Val de Loire 3, Poitou-Charentes 1, Pays de la Loire 0.

● Parcelles de lin oléagineux d'hiver ayant fait l'objet de suivis cette semaine

● Parcelles de lin oléagineux d'hiver n'ayant pas fait l'objet de suivis cette semaine

LIN PRINTEMPS

Cette semaine, 1 parcelle de lin oléagineux de printemps a fait l'objet d'une collecte d'informations : Centre 1, Poitou Charentes 0.

● Parcelles de lin oléagineux de printemps ayant fait l'objet de suivis cette semaine)

● Parcelles de lin oléagineux d'hiver n'ayant pas fait l'objet de suivis)

Cartographie du réseau de parcelles fixes lin oléagineux d'hiver et de printemps

Bulletin rédigé par Terres Inovia à partir des observations réalisées cette semaine par : CA28, CA36, AXERREAL, Groupe d'Aucy et Terres Inovia.

Rédacteur : Nina Rabourdin, Terres Inovia
Suppléant : Guy Ajauré, Terres Inovia
En partenariat avec ARVALIS – Institut du végétal

Terres Inovia
l'agronomie en mouvement

Ce bulletin est produit à partir d'observations ponctuelles. Il donne une tendance de la situation sanitaire régionale, qui ne peut pas être transposée telle quelle à la parcelle. Le Terres Inovia dégage donc toute responsabilité quant aux décisions prises par les agriculteurs pour la protection de leurs cultures.

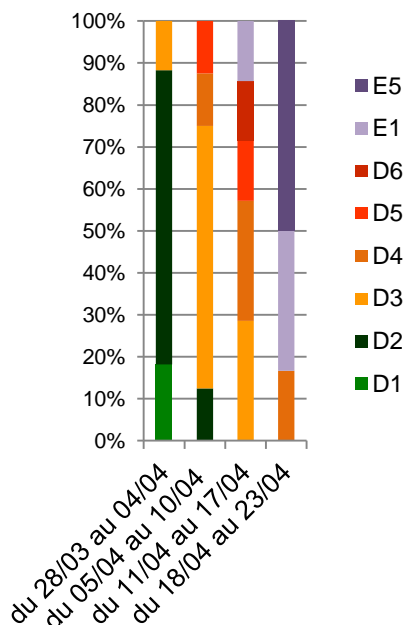
Action pilotée par le Ministère chargé de l'agriculture avec l'appui financier de l'ONEMA, par les crédits issus de la redevance pour pollution diffuses attribués au financement du plan Ecophyto 2018



LIN OLEAGINEUX D'HIVER

STADE PHENOLOGIQUE ET ETATS DES CULTURES

% de parcelles au stade LIN D'HIVER



Cette semaine, les lins vont du stade D4 (= 40 cm) à E5 (= apparition du corymbe – allongement des pédoncules floraux). Les températures de la semaine dernière ont été favorables à l'avancement des stades.

Rappel : un stade est considéré atteint au sein de la parcelle lorsque 50 % des plantes sont à ce stade.

Stade du 18/04 au 23/04/2018 réseau SBT Lin oléagineux d'hiver	Nombre de parcelles	Localisation (département)
D3 (= 30cm)	0	-
D4 (= 40cm)	1	56
E1 (= 1 ^{er} bouton floral visible)	2	36 (x2)
E5 (= apparition du corymbe)	3	35, 36, 17

Parcelle BSV Breteil (35) – Stade E5 le 24/04/2018



SEPTORIOSE - KABATIELLOSE

Contexte d'observations

Les symptômes de septoriose évoluent et s'intensifient cette semaine.

Issoudun (36) : 35% plantes touchées et symptômes visibles sur 15 cm de végétation

Pouigny Saint Martin (36) : 80% plantes touchées et symptômes visibles sur 10 cm de végétation

Saint Pierre d'Amilly (17) : 50% plantes touchées et symptômes visibles sur 10 cm de végétation

Breteil (35) : 100% plantes touchées et symptômes visibles sur 15 cm de végétation

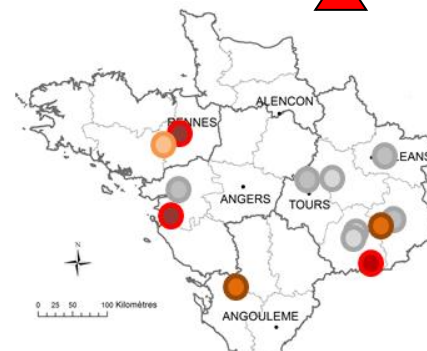
Mauron (56) : 15% plantes touchées et symptômes visibles sur 9 cm de végétation

La carte ci-contre dresse un état des lieux de la pression septoriose sur les parcelles du réseau.

Légende :

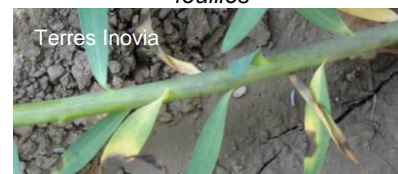
- Parcelle saine – aucun symptômes signalés à ce jour
- Parcelle signalant les premiers symptômes : < 30% plantes touchées
- Parcelles avec symptômes significatifs : 30% ≤ plantes touchées < 80%
- Parcelles avec symptômes généralisés. Présents dès l'automne
- Absence de données récentes sur la parcelle.

Risque septoriose



Etat des lieux symptômes septoriose
le 24/04/2018
Réseau lin d'hiver BSV 2017-18

Symptômes de septoriose sur feuilles



Rédacteur : Nina Rabourdin, Terres Inovia
Suppléant : Guy Ajauré, Terres Inovia
En partenariat avec ARVALIS – Institut du végétal

**Terres
Inovia**
l'agronomie en mouvement

Bulletin
de santé
du végétal
ECOPHYTO

Les conditions climatiques de la semaine dernière (chaudes et sèches) ont été favorables à l'expression des symptômes : expression des contaminations antérieures ayant eu lieu lors de la période pluvieuse des semaines précédentes. Le retour des pluies est annoncé pour la fin de la semaine et la semaine prochaine : cet épisode sera favorable à la montée de la maladie sur les étages supérieurs.

Analyse du risque

Après cette période climatique exceptionnelle, la majorité des parcelles du réseau se situent entre les stades E1 et E5, stades de sensibilité maximale de la culture à la septoriose.

Un retour de la pluie, favorable à de nouvelles contaminations et à l'évolution des symptômes vers les étages supérieurs, est annoncé pour fin de semaine et semaine prochaine.

L'ensemble des parcelles du réseau signalent des symptômes de septoriose, d'intensité différente.

- **Parcelles aux stades E1 à E5 (boutons floraux visibles à allongement des pédoncules floraux)** : risque **moyen à fort**, la protection peut être envisagée avant un retour des pluies
- **Parcelles aux stades 30 – 40 cm (boutons floraux non visibles)** : le risque est **faible à moyen**, la prise en compte du risque peut être repoussée à des stades plus avancés.

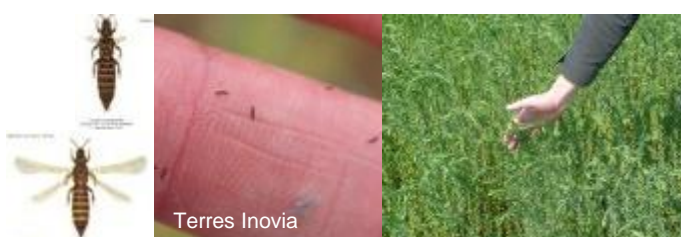
Seuil de nuisibilité

Il n'existe pas de seuil d'intervention. Le complexe kabatiellose-septoriose reste très préjudiciable sur la production de graines. La gestion du risque de cette maladie se fait à **l'automne**, autour du stade 4-5 cm **et au printemps**, autour du stade sortie des boutons (E1-E5) à début floraison (selon pression maladie).

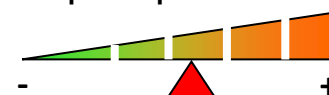
Période de risque

A partir du stade B2 (= 4 premières feuilles ouvertes - 3 cm). Les premiers symptômes de septoriose peuvent être observés dès l'automne sur le lin d'hiver au niveau du collet ou sur feuilles. Les lins montrent des cicatrices au niveau du collet qui peuvent évoluer en crevasses longitudinales profondes. Ces lésions brunes plus ou moins nécrotiques peuvent évoluer au cours de l'hiver. Elles sont causées par la septoriose et peuvent être confondues avec la kabatiellose. Des taches brunes allongées et aux contours diffus peuvent également apparaître sur les feuilles de la base puis progresser en sortie d'hiver et au printemps sur les étage foliaires supérieures en s'accompagnant d'une défoliation marquée en bas de tige.

THRIPS - LIN OLEAGINEUX D'HIVER



Risque thrips



Contexte d'observations

La surveillance doit se poursuivre, les conditions de la semaine dernière ont été favorables au ravageur. Cette semaine, les 3 parcelles du réseau localisées **dans l'Indre (36) – Pouligny Saint Martin, Issoudun et Saint Lactencin – signalent, la présence de thrips mais cette présence reste en dessous du seuil de risque.**

Les 2 parcelles localisées en Bretagne – Mauron (56) et Breteil (35) – ne signalent pas la présence de thrips.

Les premières observations dans le réseau font état d'un risque **faible – l'ensemble des observations font état d'une pression en dessous du seuil de risque vis-à-vis des thrips. Vigilance accrue dans les prochains jours, conditions climatiques favorables.**

Période de risque

Pendant la période de croissance jusqu'à la floraison.

Seuil de nuisibilité

5 thrips en moyenne par balayage.

Rédacteur : Nina Rabourdin, Terres Inovia
Suppléant : Guy Ajauré, Terres Inovia
En partenariat avec ARVALIS – Institut du végétal

Terres
Inovia
l'agronomie en mouvement

Bulletin
de santé
du végétal
ECOPHYTO

Ce bulletin est produit à partir d'observations ponctuelles. Il donne une tendance de la situation sanitaire régionale, qui ne peut pas être transposée telle quelle à la parcelle. Le Terres Inovia dégage donc toute responsabilité quant aux décisions prises par les agriculteurs pour la protection de leurs cultures.

Action pilotée par le Ministère chargé de l'agriculture avec l'appui financier de l'ONEMA, par les crédits issus de la redevance pour pollution diffuses attribués au financement du plan Ecophyto 2018

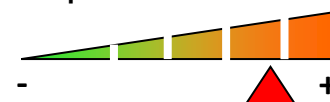
LIN OLEAGINEUX DE PRINTEMPS

STADE PHENOLOGIQUE ET ETATS DES CULTURES

Lin oléagineux de printemps : Cette semaine, la parcelle de Sancheville (28), semée le 26/03/2018, est au stade B5 (= 5 cm).

ALTISES – LIN OLEAGINEUX DE PRINTEMPS

Risque altises



Contexte d'observations

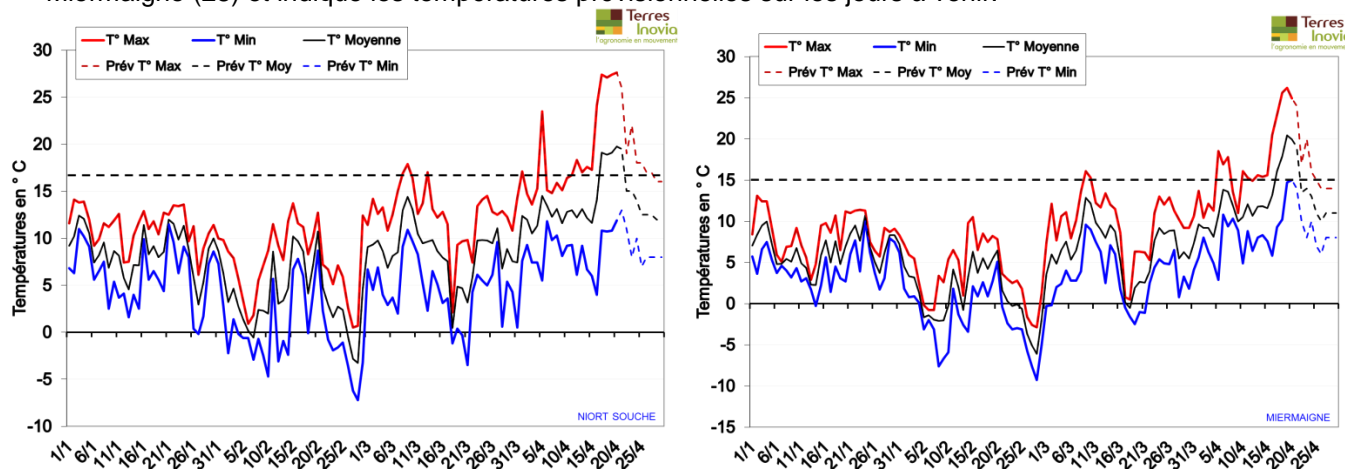
Les conditions de la semaine dernière (chaud, temps calme) ont été favorable à l'activité des altises. Les insectes sont bien présents dans les parcelles. Les conditions de cette semaine, même plus fraîches reste favorables.

Les conditions de la semaine dernière ont été également favorable à la croissance active des lins.

Cette semaine, **les altises sont signalées dans la parcelle suivie et en plus grand nombre que la semaine dernière. Les premiers dégâts sont signalés sur cotylédons.**

Les conditions climatiques annoncées pour la fin de semaine restent favorables à l'activité des altises (températures >15°C). La vigilance doit avoir lieu dès l'émergence des lins.

Les graphiques ci-dessous montrent l'évolution des températures sur les stations météo de Niort (79) et Miermaigne (28) et indique les températures prévisionnelles sur les jours à venir.



A gauche : Evolution des températures sur la station météo de Niort (79) du 01/01 au 21/04/2018 (et prévisions du 22/04 au 30/04) – A droite : Evolution des températures sur la station météo de Miermaigne (28) du 01/01 au 21/04/2018 (et prévisions du 22/04 au 30/04). Données brutes Météo France.

Période de risque

Du stade fendillement au stade 5 cm. Plus le lin est jeune, plus il est sensible aux altises. La dynamique de végétation est à prendre en compte, avec des attaques plus problématiques sur des lins peu poussants que sur des plantes en pleine croissance.

Seuil de nuisibilité

Il n'existe pas de seuil d'intervention. Les risques sont à apprécier en fonction de l'état des lins (peuplement, vigueur, stade), du nombre d'insectes et de morsures et des prévisions météorologiques.

Rédacteur : Nina Rabourdin, Terres Inovia
Suppléant : Guy Ajauré, Terres Inovia
En partenariat avec ARVALIS – Institut du végétal

Terres
Inovia
l'agronomie en mouvement

Bulletin
de santé
du végétal
ECOPHYTO

Ce bulletin est produit à partir d'observations ponctuelles. Il donne une tendance de la situation sanitaire régionale, qui ne peut pas être transposée telle quelle à la parcelle. Le Terres Inovia dégage donc toute responsabilité quant aux décisions prises par les agriculteurs pour la protection de leurs cultures.

Action pilotée par le Ministère chargé de l'agriculture avec l'appui financier de l'ONEMA, par les crédits issus de la redevance pour pollution diffuses attribués au financement du plan Ecophyto 2018

Analyse du risque altises

L'ensemble des parcelles semées à ce jour sont en période de sensibilité.

- Pour les premiers semis (fin mars) la sortie des stades de sensibilité apparait imminente. Les conditions de la semaine seront favorables à une sortie rapide des stades de sensibilité.
- Pour les semis d'avril le risque est toujours à prendre en considération.

Les conditions climatiques annoncées pour la semaine à venir restent favorables à l'activité du ravageur. Le ravageur est signalé dans les parcelles et les premières morsures sont signalées dans la parcelle du réseau.

→ Surveiller l'apparition des premiers dégâts sur les plantes **dans vos parcelles** – une surveillance tous les 2 jours est nécessaire actuellement. **Le risque actuel est moyen à fort.**

Rédacteur : Nina Rabourdin, Terres Inovia
 Suppléant : Guy Ajauré, Terres Inovia
 En partenariat avec ARVALIS – Institut du végétal

 **Terres
Inovia**
l'agronomie en mouvement

Ce bulletin est produit à partir d'observations ponctuelles. Il donne une tendance de la situation sanitaire régionale, qui ne peut pas être transposée telle quelle à la parcelle. Le Terres Inovia dégage donc toute responsabilité quant aux décisions prises par les agriculteurs pour la protection de leurs cultures.

Action pilotée par le Ministère chargé de l'agriculture avec l'appui financier de l'ONEMA, par les crédits issus de la redevance pour pollution diffuses attribués au financement du plan Ecophyto 2018

