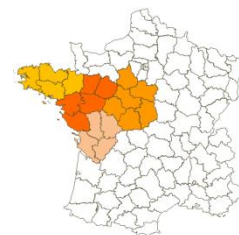


# Bulletin de santé du végétal Inter-régional

Lin Oléagineux du 28/03 au 04/04/2018



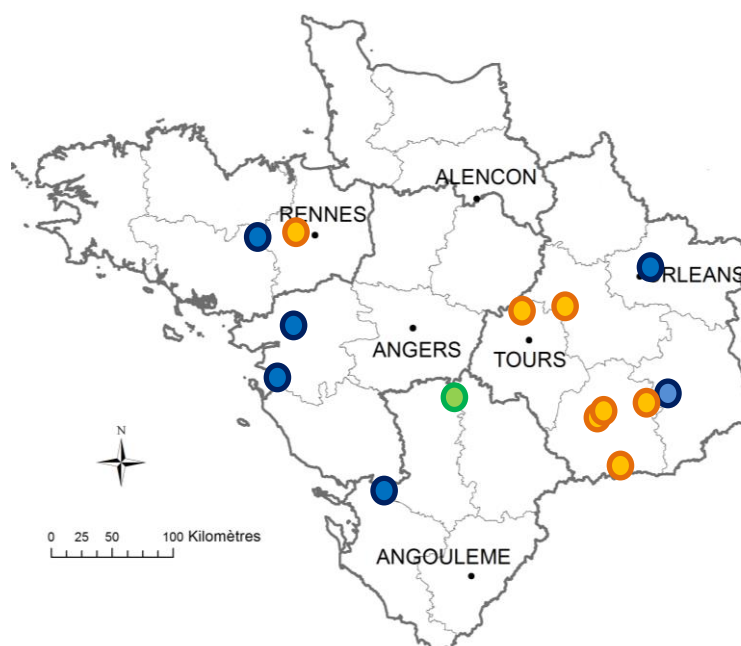
## LIN OLEAGINEUX

### PRESENTATION RESEAU LIN OLEAGINEUX NORD-OUEST 2017-2018

Le réseau lin oléagineux Nord-Ouest est composé à ce jour de 13 parcelles de référence en lin oléagineux d'hiver pour la campagne 2017/2018. La répartition régionale est la suivante : 8 parcelles en Centre, 1 en Poitou Charentes, 2 en Bretagne, 2 en Pays de la Loire.

Les observateurs du réseau lin oléagineux Centre et Ouest sont CA36, CA 41, CA44, CA45, EPLEFPA du Cher, AXERREAL, ETS Villemont, ETS BODIN, Bernard AgriService, Groupe d'Aucy, ETS Bellanné et Terres Inovia.

**Cartographie du réseau de parcelles fixes lin oléagineux (à la date du 27/02/2018)**



### LIN D'HIVER

Cette semaine, 7 parcelles de lin oléagineux d'hiver ont fait l'objet d'une collecte d'observations : Bretagne 1, Centre-Val de Loire 6, Poitou-Charentes 0, Pays de la Loire 0.

● Parcelles de lin oléagineux d'hiver ayant fait l'objet de suivis cette semaine

● Parcelles de lin oléagineux d'hiver n'ayant pas fait l'objet de suivis cette semaine

### LIN PRINTEMPS

Cette semaine, 1 parcelles de lin oléagineux de printemps ont fait l'objet d'une collecte d'informations : Centre 0, Poitou Charentes 1.

● Parcelles de lin oléagineux de printemps ayant fait l'objet de suivis cette semaine)

● Parcelles de lin oléagineux d'hiver n'ayant pas fait l'objet de suivis)

**Cartographie du réseau de parcelles fixes lin oléagineux d'hiver et de printemps**

Bulletin rédigé par Terres Inovia à partir des observations réalisées cette semaine par : CA36, CA41, ETS BODIN, ETS Villemont, AXERREAL, ETS Bellanné et Terres Inovia.

Rédacteur : Nina Rabourdin, Terres Inovia  
Suppléant : Guy Ajauré, Terres Inovia  
En partenariat avec ARVALIS – Institut du végétal

**Terres Inovia**  
l'agronomie en mouvement

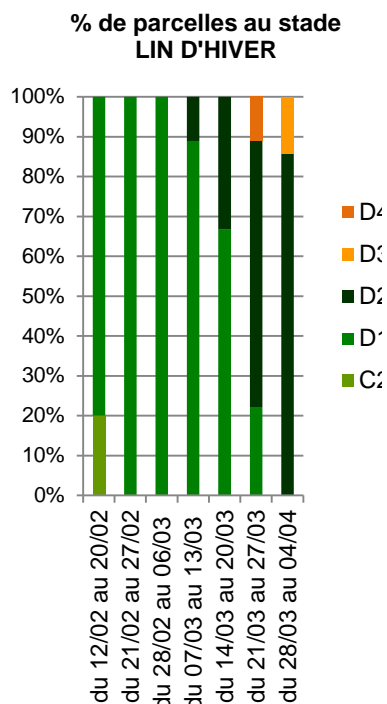
Ce bulletin est produit à partir d'observations ponctuelles. Il donne une tendance de la situation sanitaire régionale, qui ne peut pas être transposée telle quelle à la parcelle. Le Terres Inovia dégage donc toute responsabilité quant aux décisions prises par les agriculteurs pour la protection de leurs cultures.

Action pilotée par le Ministère chargé de l'agriculture avec l'appui financier de l'ONEMA, par les crédits issus de la redevance pour pollution diffuses attribués au financement du plan Ecophyto 2018



## LIN OLEAGINEUX D'HIVER

### STADE PHENOLOGIQUE ET ETATS DES CULTURES



Cette semaine, les lins sont entre le stade D2 (= 20 cm) et D3 (= 30 cm), majoritairement au stade D2 (= 20 cm). Les lins sont aujourd'hui en reprise active de végétation dans la majeure partie des situations.



Stade du 28/03 au 04/04/2018 réseau SBT Lin oléagineux d'hiver	Nombre de parcelles	Localisation (département)
D1 (= 10cm)	-	-
D2 (= 20cm)	6	36 (x4), 37, 41
D3 (=30cm)	1	35

*Rappel : un stade est considéré atteint au sein de la parcelle lorsque 50 % des plantes sont à ce stade.*

## SEPTORIOSE - KABATIELLOSE

### Contexte d'observations

Encore cette semaine, dans la majorité des situations les lins sont sains (5 parcelles sur 7). Cette semaine la parcelle de Breteil (35) fait état de l'évolution des symptômes de septoriose sur étages de feuilles supérieurs (100% plantes atteintes – hauteur symptômes = 7cm – présence sur tige). La parcelle des Moulins sur Céphons (36) signale les premiers symptômes de septoriose sur tige sur 5% des plantes.

Les conditions climatiques actuelles sont favorables à l'évolution des symptômes et des contaminations sur les étages supérieurs.

### Seuil de nuisibilité

Il n'existe pas de seuil d'intervention. Le complexe kabatiellose-septoriose reste très préjudiciable sur la production de graines. La gestion du risque de cette maladie se fait à **l'automne**, autour du stade 4-5 cm **et au printemps**, autour du stade sortie des boutons (E1-E5) à début floraison (selon pression maladie).

### Période de risque

A partir du stade B2 (= 4 premières feuilles ouvertes - 3 cm). Les premiers symptômes de septoriose peuvent être observés dès l'automne sur le lin d'hiver au niveau du collet ou sur feuilles. Les lins montrent des cicatrices au niveau du collet qui peuvent évoluer en crevasses longitudinales profondes. Ces lésions brunes plus ou moins nécrotiques peuvent évoluer au cours de l'hiver. Elles sont causées par la septoriose et peuvent être confondues avec la kabatiellose. Des taches brunes allongées et aux contours diffus peuvent également apparaître sur les feuilles de la base puis

Rédacteur : Nina Rabourdin, Terres Inovia  
Suppléant : Guy Ajauré, Terres Inovia  
En partenariat avec ARVALIS – Institut du végétal

Terres  
Inovia  
l'agronomie en mouvement

Bulletin  
de santé  
du végétal  
ECOPHYTO

Ce bulletin est produit à partir d'observations ponctuelles. Il donne une tendance de la situation sanitaire régionale, qui ne peut pas être transposée telle quelle à la parcelle. Le Terres Inovia dégage donc toute responsabilité quant aux décisions prises par les agriculteurs pour la protection de leurs cultures.

Action pilotée par le Ministère chargé de l'agriculture avec l'appui financier de l'ONEMA, par les crédits issus de la redevance pour pollution diffuses attribués au financement du plan Ecophyto 2018

progresser en sortie d'hiver et au printemps sur les étage foliaires supérieures en s'accompagnant d'une défoliation marquée en bas de tige.

### Analyse du risque

**100 % des parcelles sont en dehors de la période de risque majeur vis-à-vis de la septoriose.** Le risque est pour l'instant **faible pour la majorité des parcelles**. Cependant, pour les parcelles n'ayant reçu aucune protection à ce jour et présentant déjà des symptômes de septoriose, les conditions climatiques actuelles restent favorables au développement de la maladie. Le risque est **moyen**.

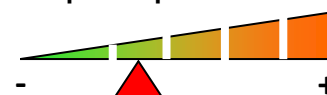
## THRIPS - LIN OLEAGINEUX D'HIVER



### Contexte d'observations

La surveillance doit commencer, malgré que les conditions soient actuellement peu favorables au ravageur. Cette semaine, aucune parcelle du réseau ne signale la présence de thrips. Les premières observations dans le réseau font état d'un risque **faible** pour l'instant.

### Risque thrips



### Période de risque

Pendant la période de croissance jusqu'à la floraison.

### Seuil de nuisibilité

5 thrips en moyenne par balayage.

## LIN OLEAGINEUX DE PRINTEMPS

### STADE PHENOLOGIQUE ET ETATS DES CULTURES

**Lin oléagineux de printemps** : la parcelle située à Oiron (79) semée le 21/03/18 était au stade A1 (= Emergence) le 26/03. Les semis sont compliqués et retardés sur le secteur Centre et Ouest du fait des conditions climatiques actuelles.

## ALTISES - LIN OLEAGINEUX DE PRINTEMPS



### Contexte d'observations

Les semis sont retardés, les sols sont froids et humides. Les conditions actuelles sont moyennement favorables à une levée dynamique des lins.

Les altises du lin sont actives au-delà de 15°C, certaines années selon l'offre climatique avant les semis du lin de printemps, elles peuvent déjà être présentes dans l'environnement des parcelles au moment des semis.

L'offre climatique des semaines précédentes a été peu favorable à l'activité des altises (cf graphiques ci contre). Les conditions climatiques annoncées pour la fin de semaine apparaissent favorables à l'activité des altises (températures autour de 17°-18°C). La vigilance doit être

accrue dans les premiers semis en cette fin de semaine. La vigilance doit avoir lieu dès l'émergence des lins.

Rédacteur : Nina Rabourdin, Terres Inovia  
Suppléant : Guy Ajauré, Terres Inovia  
En partenariat avec ARVALIS – Institut du végétal

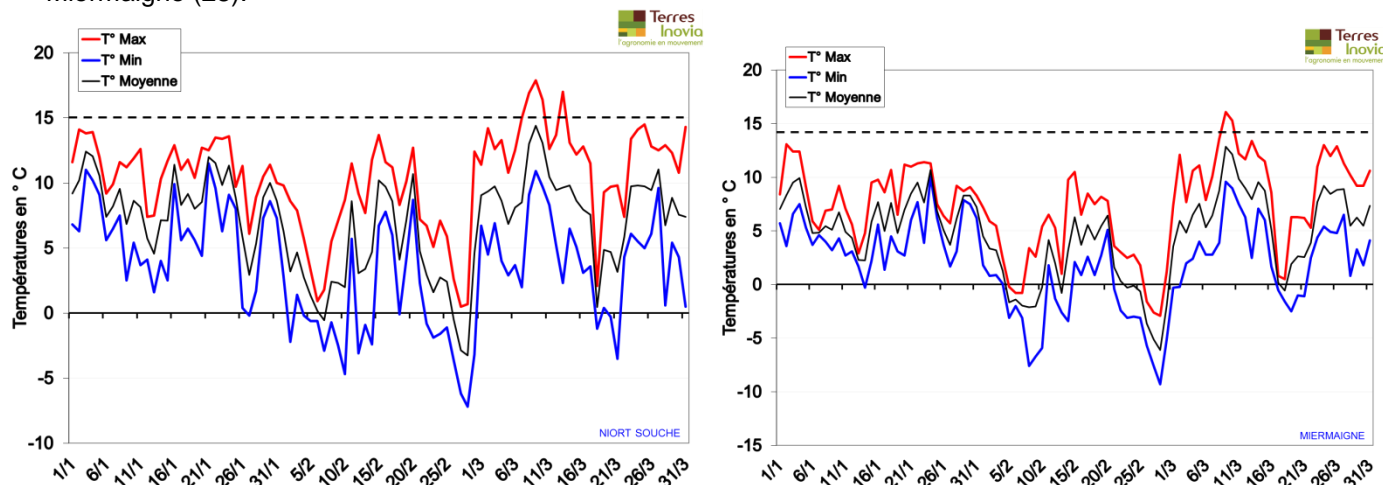
Terres  
Inovia  
l'agronomie en mouvement

Bulletin  
de santé  
du végétal  
ECOPHYTO

Ce bulletin est produit à partir d'observations ponctuelles. Il donne une tendance de la situation sanitaire régionale, qui ne peut pas être transposée telle quelle à la parcelle. Le Terres Inovia dégage donc toute responsabilité quant aux décisions prises par les agriculteurs pour la protection de leurs cultures.

Action pilotée par le Ministère chargé de l'agriculture avec l'appui financier de l'ONEMA, par les crédits issus de la redevance pour pollution diffuses attribués au financement du plan Ecophyto 2018

Les graphiques ci-dessous montrent l'évolution des températures sur les stations météo de Niort (79) et Miermagne (28).



A gauche : Evolution des températures sur la station météo de Niort (79) du 01/01 au 01/04/2018 – A droite : Evolution des températures sur la station météo de Miermagne (28) du 01/01 au 01/04/2018. Données brutes Météo France.

### Période de risque

**Du stade fendillement au stade 5 cm.** Plus le lin est jeune, plus il est sensible aux altises. La dynamique de végétation est à prendre en compte, avec des attaques plus problématiques sur des lins peu poussants que sur des plantes en pleine croissance.

### Seuil de nuisibilité

Il n'existe pas de seuil d'intervention. Les risques sont à apprécier en fonction de l'état des lins (peuplement, vigueur, stade), du nombre d'insectes et de morsures et des prévisions météorologiques.

### Analyse du risque altises

#### L'ensemble des parcelles semées à ce jour sont en période de sensibilité.

Les conditions climatiques annoncées pour la fin de semaine apparaissent favorables à l'activité du ravageur.

#### La vigilance doit être accrue en cette fin de semaine sur les premiers semis.

Rédacteur : Nina Rabourdin, Terres Inovia  
Suppléant : Guy Ajauré, Terres Inovia  
En partenariat avec ARVALIS – Institut du végétal

Terres  
Inovia  
l'agronomie en mouvement

Bulletin  
de santé  
du végétal  
ECOPHYTO

Ce bulletin est produit à partir d'observations ponctuelles. Il donne une tendance de la situation sanitaire régionale, qui ne peut pas être transposée telle quelle à la parcelle. Le Terres Inovia dégage donc toute responsabilité quant aux décisions prises par les agriculteurs pour la protection de leurs cultures.

Action pilotée par le Ministère chargé de l'agriculture avec l'appui financier de l'ONEMA, par les crédits issus de la redevance pour pollution diffuses attribués au financement du plan Ecophyto 2018