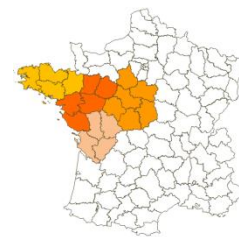


# Bulletin de santé du végétal Inter-régional

## Lin Oléagineux du 08/11 au 14/11/2017



## LIN OLEAGINEUX

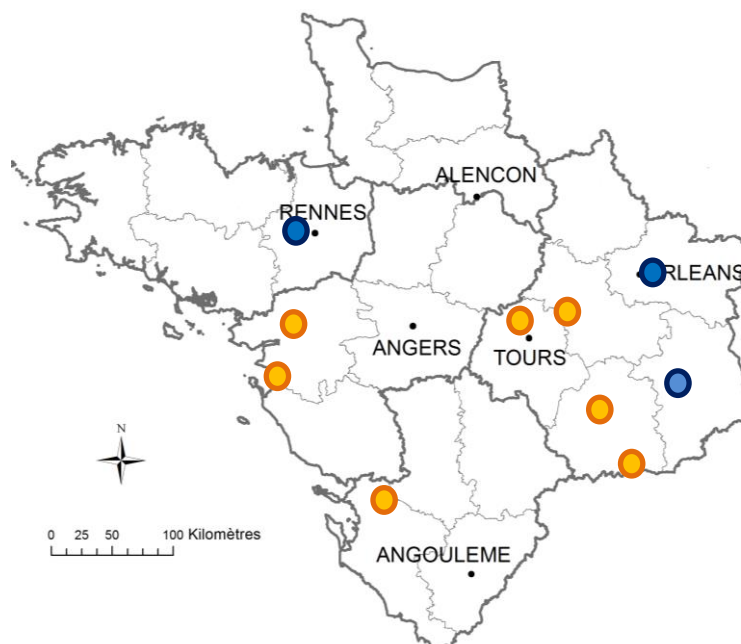
### PRESENTATION RESEAU LIN OLEAGINEUX NORD-OUEST 2017-2018

Le réseau lin oléagineux Nord-Ouest est composé à ce jour de 10 parcelles de référence en lin oléagineux d'hiver pour la campagne 2017/2018. La répartition régionale est la suivante : 6 parcelles en Centre, 1 en Poitou Charentes, 1 en Bretagne, 2 en Pays de la Loire.

Les observateurs du réseau lin oléagineux Centre et Ouest sont CA36, CA 41, CA44, CA45, EPLEFPA du Cher, AXERREAL, ETS BODIN, Bernard AgriService et Terres Inovia.

**Cartographie du réseau de parcelles fixes lin oléagineux (à la date du 14/11/2017)**

Cette semaine, 7 parcelles de lin oléagineux d'hiver ont fait l'objet d'une collecte d'observations : Bretagne 0, Centre-Val de Loire 4, Poitou-Charentes 1, Pays de la Loire 2.



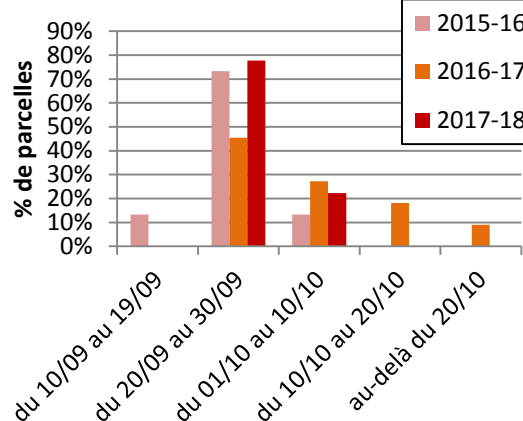
● Parcelles de lin oléagineux d'hiver ayant fait l'objet de suivis cette semaine

● Parcelles de lin oléagineux d'hiver n'ayant pas fait l'objet de suivis cette semaine

Les semis se sont déroulés entre le 20/09 et le 06/10/2017 sur les 10 premières parcelles du réseau cette année. Dans secteurs Bretagne, nord Pays de la Loire, les semis ont pu être retardés par les excès d'eau du mois de septembre, et le difficile ressuyage des sols.

Bulletin rédigé par Terres Inovia à partir des observations réalisées cette semaine par : CA36, CA41, CA44, ETS BODIN, AXERREAL, Bernard Agri Services et Terres Inovia

### Dates de semis Lin oléagineux d'hiver BSV Centre et Ouest



Rédacteur : Nina Rabourdin, Terres Inovia  
Suppléant : Guy Ajauré, Terres Inovia  
En partenariat avec ARVALIS – Institut du végétal

**Terres Inovia**  
l'agronomie en mouvement

Bulletin de santé du végétal  
ECOPHYTO

Ce bulletin est produit à partir d'observations ponctuelles. Il donne une tendance de la situation sanitaire régionale, qui ne peut pas être transposée telle quelle à la parcelle. Le Terres Inovia dégage donc toute responsabilité quant aux décisions prises par les agriculteurs pour la protection de leurs cultures.

Action pilotée par le Ministère chargé de l'agriculture avec l'appui financier de l'ONEMA, par les crédits issus de la redevance pour pollution diffusées attribués au financement du plan Ecophyto 2018

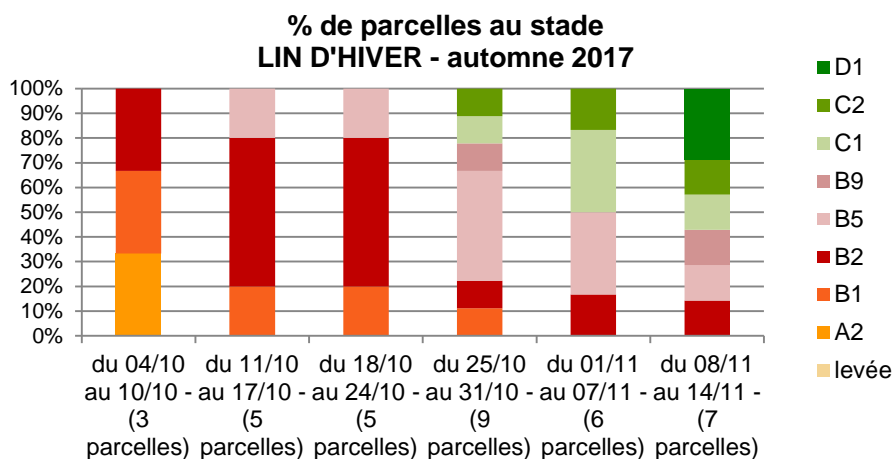
## STADE PHENOLOGIQUE ET ETATS DES CULTURES

Cette semaine, les lins vont du stade levée, B2 (=2<sup>ème</sup> paire de feuilles ouvertes) à D1 (= 10 cm) dans les parcelles du réseau. Sur le Secteur Poitou Charentes le sec est marqué. La parcelle située à Saint Pierre d'Amilly est peu poussante.

Les lins d'hiver ont dans la grande majorité des situations atteint le stade 5 cm. Les températures sont en nette baisse, les premiers gels matinaux ont été signalés. Le stade optimal pour passer l'hiver est compris entre 5 et 10cm, au-delà de ce stade la tolérance maximale au froid n'est plus assurée. Deux parcelles du réseau atteignent le stade limite maximal de 10 cm.

Stade du 08/11 au 14/11/2017 réseau SBT Lin oléagineux d'hiver	Nombre de parcelles	Localisation (département)
B1 (= 2 premières feuilles ouvertes)	0	-
B2 (= 4 premières feuilles ouvertes)	1	44
B5 (=5cm)	1	17
B9 (= 7 cm)	1	37
C1 (= 1 <sup>ère</sup> ramification)	1	36
C2 (= 2 <sup>ème</sup> ramifications)	1	36
D1 (= 10cm)	2	44, 41

Rappel : un stade est considéré atteint au sein de la parcelle lorsque 50 % des plantes sont à ce stade.



## SEPTORIOSE - KABATIELLOSE

### Contexte d'observations

Comme la semaine dernière, une parcelle du réseau à Pornic (44) fait état de symptômes du complexe kabatiellose-septoriose sur 65% des pieds. Des taches sur feuilles sont signalées sur 12% des plantes (en cours d'identification). Les conditions du début de cycle ont pu être favorables aux contaminations des jeunes stades par la septoriose dans certains secteurs (températures douces et humidité).

Les 6 autres parcelles du réseau ne signalent pas de symptômes.

### Période de risque

A partir du stade B2 (= 4 premières feuilles ouvertes - 3 cm). Les premiers symptômes de septoriose peuvent être observés dès l'automne sur le lin d'hiver au niveau du collet ou sur feuilles. Les lins montrent des cicatrices au niveau du collet qui peuvent évoluer en crevasses longitudinales profondes. Ces lésions brunes plus ou moins nécrotiques peuvent évoluer au cours de l'hiver. Elles sont causées par la septoriose et peuvent être confondues avec la kabatiellose. Des taches brunes allongées et aux contours diffus peuvent également apparaître sur les feuilles de la base puis progresser en sortie d'hiver et au printemps sur les étage foliaires supérieures en s'accompagnant d'une défoliation marquée en bas de tige.

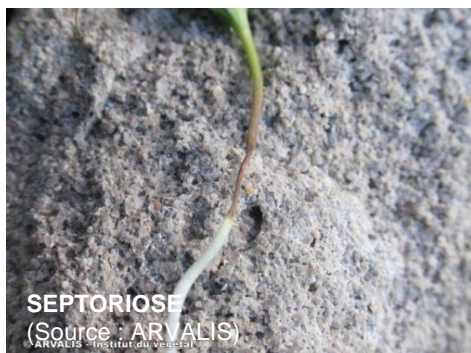
Rédacteur : Nina Rabourdin, Terres Inovia  
Suppléant : Guy Ajauré, Terres Inovia  
En partenariat avec ARVALIS – Institut du végétal

**Terres Inovia**  
l'agronomie en mouvement

Bulletin de santé du végétal  
ECOPHYTO

Ce bulletin est produit à partir d'observations ponctuelles. Il donne une tendance de la situation sanitaire régionale, qui ne peut pas être transposée telle quelle à la parcelle. Le Terres Inovia dégage donc toute responsabilité quant aux décisions prises par les agriculteurs pour la protection de leurs cultures.

Action pilotée par le Ministère chargé de l'agriculture avec l'appui financier de l'ONEMA, par les crédits issus de la redevance pour pollution diffuses attribués au financement du plan Ecophyto 2018



### Seuil de nuisibilité

Il n'existe pas de seuil d'intervention. Le complexe kabatiellose-septoriose reste très préjudiciable sur la production de graines. La gestion du risque de cette maladie se fait à **l'automne et au printemps**.

### Analyse du risque

La surveillance doit être accrue dans les parcelles ayant atteint le stade B2.

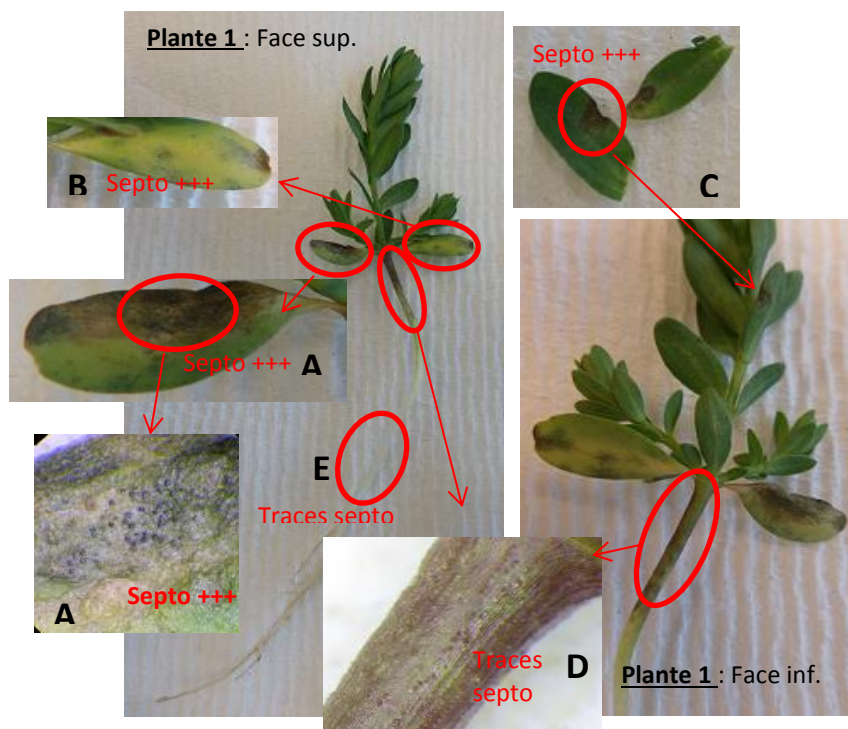
Le risque reste **faible** pour une grande majorité des parcelles pour l'instant.

Pour les secteurs, où la pression est plus forte historiquement (Grand Ouest, terres profondes, secteurs arrosés) **la vigilance doit être renforcée**. Le risque est **moyen à fort**. Une parcelle du réseau (Pornic – Loire Atlantique) signale les premiers symptômes.



## Symptômes précoces de septoriose à l'automne ou en hiver Comment les diagnostiquer ?

Source Terres Inovia



**Septoriose ou kabatiellose ?** Les symptômes de septoriose sur tiges peuvent être confondus avec des symptômes de kabatiellose. Dans les diagnostics réalisés en laboratoire récemment les symptômes historiques identifiés et référencés pour de la kabatiellose s'avèrent être de la septoriose. On parle actuellement de complexe septoriose/kabatiellose mais il semble que la septoriose soit majoritairement présente et dès l'automne en lieu et place de la kabatiellose.

Rédacteur : Nina Rabourdin, Terres Inovia  
Suppléant : Guy Ajauré, Terres Inovia  
En partenariat avec ARVALIS – Institut du végétal

**Terres Inovia**  
l'agronomie en mouvement

Bulletin  
de santé  
du végétal  
ECOPHYTO

Ce bulletin est produit à partir d'observations ponctuelles. Il donne une tendance de la situation sanitaire régionale, qui ne peut pas être transposée telle quelle à la parcelle. Le Terres Inovia dégage donc toute responsabilité quant aux décisions prises par les agriculteurs pour la protection de leurs cultures.

Action pilotée par le Ministère chargé de l'agriculture avec l'appui financier de l'ONEMA, par les crédits issus de la redevance pour pollution diffuses attribués au financement du plan Ecophyto 2018