

Bulletin de santé du végétal Inter-régional

Lin Oléagineux du 15/05 au 22/05/2013



LIN OLEAGINEUX

PRESENTATION RESEAU LIN OLEAGINEUX NORD-OUEST 2013

Le réseau lin oléagineux Nord-Ouest est composé à ce jour de 20 parcelles de référence pour la campagne 2013 réparties sur 5 régions (Bretagne, Centre, Pays de la Loire, Poitou-Charentes, Normandie).

Cette semaine les observations ont été réalisées sur 11 parcelles de lin oléagineux d'hiver et 1 parcelle de lin de printemps.

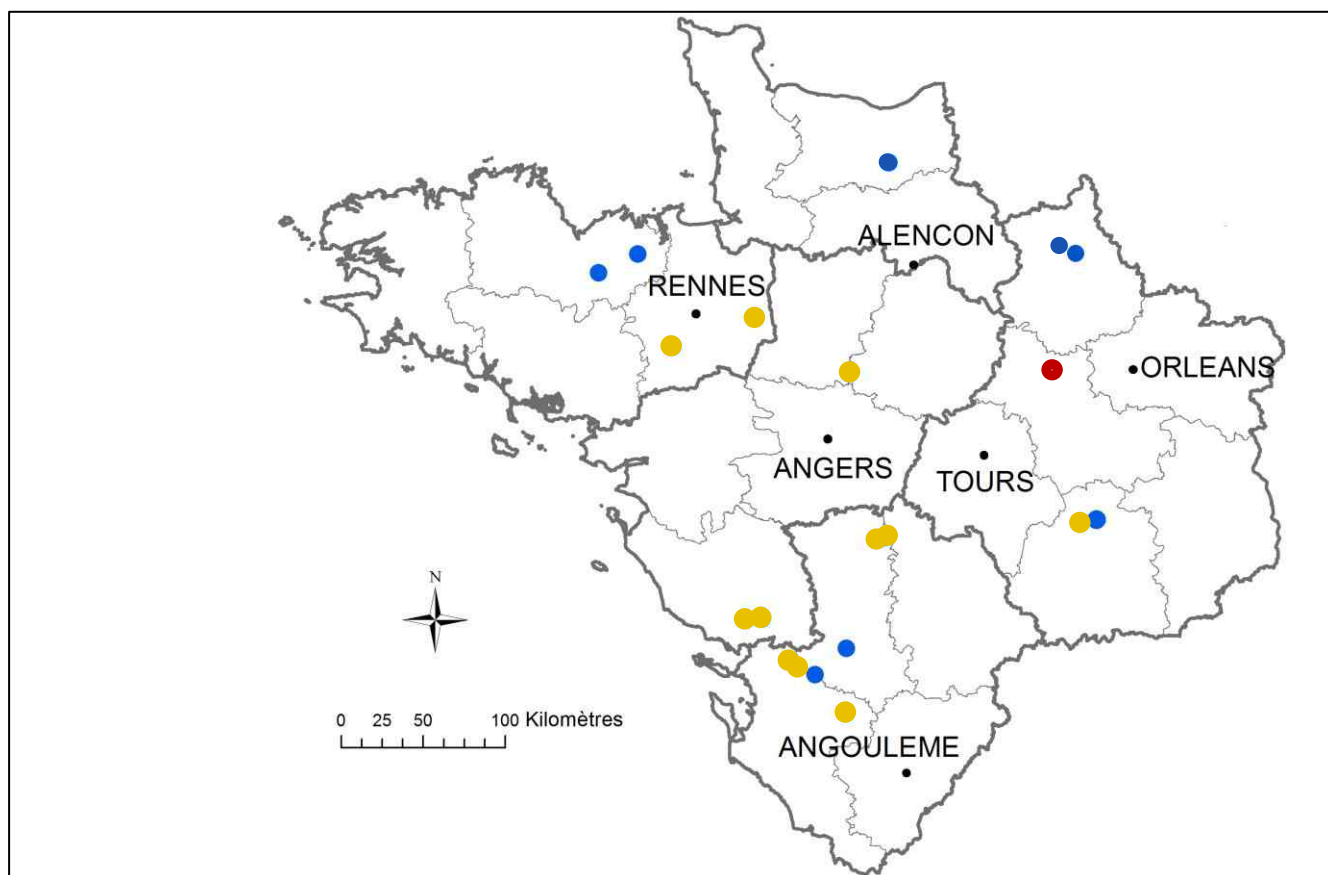
La répartition régionale est la suivante :

- Bretagne 2, Centre 2, Pays de la Loire 3, Poitou-Charentes 5.

Réseau lin oléagineux 2013 - Localisation des 18 parcelles d'observation

(● Parcelles de lin oléagineux d'hiver ayant fait l'objet de suivis cette semaine)

(● Parcelle de lin oléagineux de printemps ayant fait l'objet d'un suivi cette semaine)



Bulletin rédigé par le CETIOM à partir des observations réalisées cette semaine par : BELLANNE SA, CA 35, CA 36, CA 41, CAVAC, CETIOM, COOP AGRICULTURE MAYENNE, COOP COURCON, COOP MATHA.

Rédacteur : Mathieu Godet, CETIOM

Suppléant : Jean Raimbault, CETIOM

En partenariat avec ARVALIS – Institut du végétal

Ce bulletin est produit à partir d'observations ponctuelles. Il donne une tendance de la situation sanitaire régionale, qui ne peut pas être transposée telle quelle à la parcelle. Le CETIOM dégage donc toute responsabilité quant aux décisions prises par les agriculteurs pour la protection de leurs cultures.

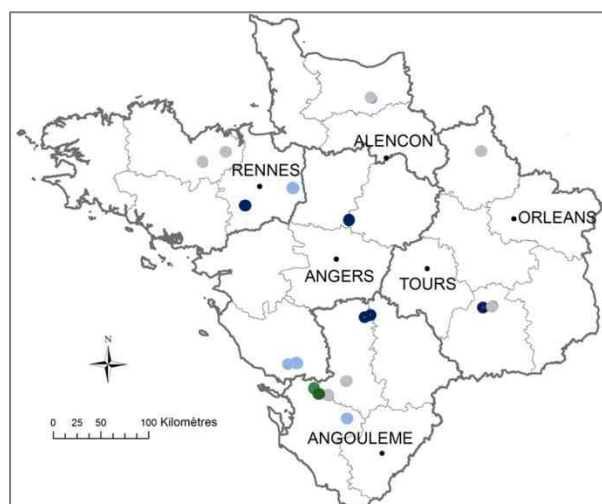
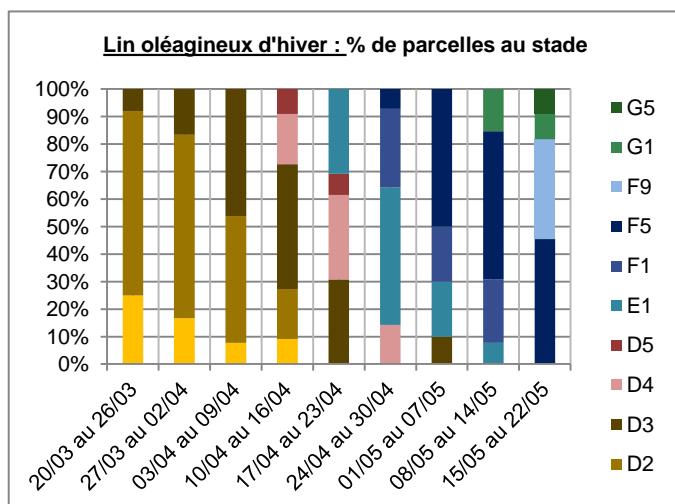
Action pilotée par le Ministère chargé de l'agriculture avec l'appui financier de l'ONEMA, par les crédits issus de la redevance pour pollution diffuses attribués au financement du plan Ecophyto 2018

STADE PHENOLOGIQUE ET ETATS DES CULTURES

Lin oléagineux de printemps : cette semaine se caractérise par les remontées des premières observations sur parcelles de lin oléagineux de printemps (2 parcelles dans le réseau en région Centre). La parcelle observée cette semaine (41) est au stade B3 (= 3 paires de feuilles déployées, environ 3 cm).

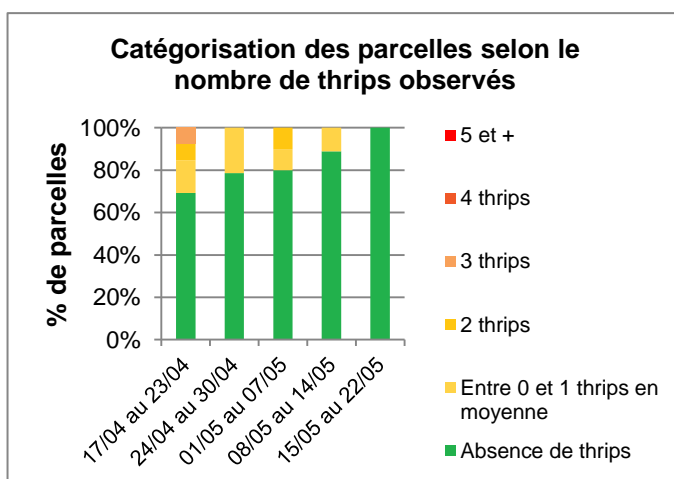
Lin oléagineux d'hiver : les stades s'échelonnent de F5 à G5. Plus de 50 % des parcelles ont ou sont en train d'achever leur floraison. Les parcelles plus septentrionales sont en pleine floraison (F5).

Rappel : un stade est considéré atteint au sein de la parcelle lorsque 50 % des plantes sont à ce stade.



Rappel des stades : Voir annexe en fin de bulletin

THRIPS



Contexte d'observations

Absence de thrips dans les 6 parcelles de lin d'hiver ayant fait l'objet d'une observation en ce début de semaine.

Période de risque

Pendant la période de croissance jusqu'à la fin floraison.

Seuil de nuisibilité

5 thrips en moyenne par balayage.

Analyse du risque

La présence de thrips n'est relevée dans aucune parcelle cette semaine. Le risque est donc faible.

Les conditions climatiques actuelles ne leur sont pas favorables. La surveillance doit toutefois se poursuivre pour l'ensemble des parcelles n'ayant pas atteint la fin floraison (F9).

Rédacteur : Mathieu Godet, CETIOM

Suppléant : Jean Raimbault, CETIOM

En partenariat avec ARVALIS - Institut du végétal

Ce bulletin est produit à partir d'observations ponctuelles. Il donne une tendance de la situation sanitaire régionale, qui ne peut pas être transposée telle quelle à la parcelle. Le CETIOM dégage donc toute responsabilité quant aux décisions prises par les agriculteurs pour la protection de leurs cultures.

Action pilotée par le Ministère chargé de l'agriculture avec l'appui financier de l'ONEMA, par les crédits issus de la redevance pour pollution diffusés attribués au financement du plan Ecophyto 2018

ALTISES – LIN DE PRINTEMPS**Risque altises**

(Source : CETIOM)

Contexte d'observations

Des altises sont observées sur la parcelle de lin oléagineux de printemps (44 % des plantes présentant des morsures).

Période de risque

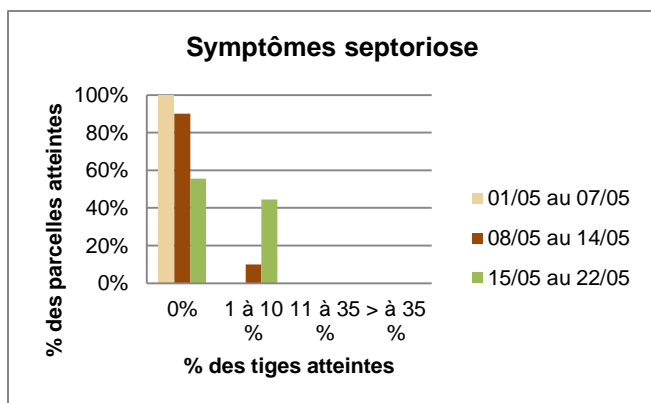
Du fendillement au stade 5-6 cm (C2). La dynamique de végétation est à prendre en compte, avec des attaques davantage problématiques sur des lins peu poussants que sur des plantes en pleine croissance.

Seuil de nuisibilité

Il n'existe pas de seuil d'intervention. Les risques sont à apprécier en fonction de l'état des lins (peuplement, vigueur, stade), du nombre d'insectes et de morsures et des prévisions météorologiques.

Analyse du risque

Des altises sont observées dans la parcelle de lin oléagineux de printemps (44% des plantes présentant des morsures). Le risque est élevé pour les lins de printemps qui n'ont pas encore atteint le stade 5-6 cm. La vigilance doit s'accroître. (Pour rappel, à ce stade le risque est nul sur lin oléagineux d'hiver).

SEPTORIOSE**Risque Septoria l.****Contexte d'observations**

Toutes les parcelles de lin oléagineux d'hiver du réseau ont atteint le début de la période de risque (floraison débutée) vis-à-vis de la septoriose. Des premiers symptômes de *Septoria linicola* (de 2 à 10 % des pieds touchés) ont été observés dans 4 parcelles (Vendée, Sarthe et Ille-et-Vilaine) sur les 9 parcelles ayant fait l'objet d'un suivi de cette maladie.

Période de risque

De la floraison à la maturité.

Seuil de nuisibilité

Il n'y a pas à ce jour pour la septoriose de seuil de risque. Etant donné la nuisibilité potentielle de cette maladie, il est considéré que l'apparition des premiers symptômes constitue un risque. Celui-ci est d'autant plus important que les conditions climatiques sont humides et douces au moment de la floraison.

Analyse du risque

A ce jour toutes les parcelles de lin oléagineux d'hiver sont entrées dans la période de risque vis-à-vis de cette maladie. Les premiers symptômes sont observés cette semaine dans 4 parcelles sur 9. Le risque est de modéré à élevé. La surveillance doit impérativement se poursuivre. Les conditions humides actuelles sont favorables au développement des maladies fongiques (septoriose, alternaria etc.).

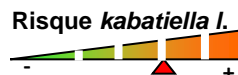
Rédacteur : Mathieu Godet, CETIOM

Suppléant : Jean Raimbault, CETIOM

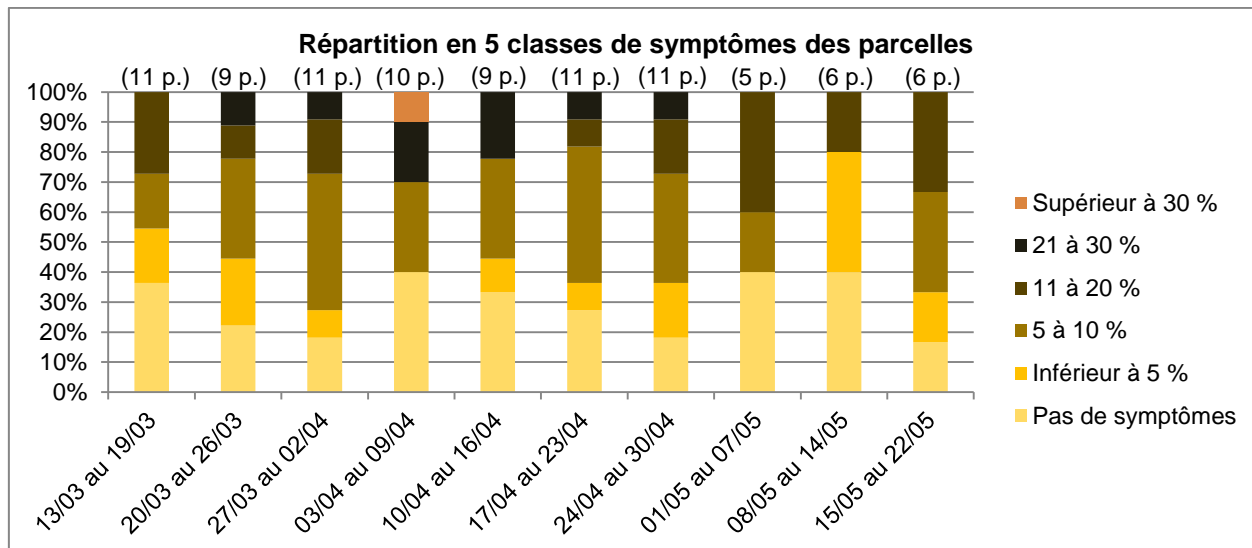
En partenariat avec ARVALIS – Institut du végétal

Ce bulletin est produit à partir d'observations ponctuelles. Il donne une tendance de la situation sanitaire régionale, qui ne peut pas être transposée telle quelle à la parcelle. Le CETIOM dégage donc toute responsabilité quant aux décisions prises par les agriculteurs pour la protection de leurs cultures.

Action pilotée par le Ministère chargé de l'agriculture avec l'appui financier de l'ONEMA, par les crédits issus de la redevance pour pollution diffuses attribués au financement du plan Ecophyto 2018

KABATIELLA LINI**Contexte d'observations**

Des symptômes de *Kabatiella lini* continuent d'être observés cette semaine dans 5 parcelles de lin d'hiver sur les 6 ayant fait l'objet d'un suivi de la maladie.



Attention les parcelles ayant fait l'objet d'une observation de la maladie varient d'une semaine à l'autre.

Période de risque

A partir du stade B2 (2 cm). Les lins montrent des cicatrices au niveau du collet qui peuvent évoluer en crevasses longitudinales profondes. Les tiges touchées se courbent.

Seuil de nuisibilité

La courbure de la tige provoquée par l'agent *Kabatiella lini* reste très préjudiciable sur la production de graines.

Analyse du risque

La maladie se manifeste au printemps par des symptômes de brunissures qui apparaissent à la base des tiges et qui remontent le long de celle-ci. Le suivi de l'évolution de ces symptômes doit continuer dans les parcelles très fortement touchées par des symptômes de courbure à l'automne.

AUTRES SYMPTOMES

De la verse est observée sur une parcelle du réseau (17) en raison des pluies et vents violents du weekend dernier. Des symptômes de fusariose ont été observés dans une parcelle de lin oléagineux d'hiver en dehors du réseau (Indre).

Rédacteur : Mathieu Godet, CETIOM
Suppléant : Jean Raimbault, CETIOM
En partenariat avec ARVALIS – Institut du végétal

Ce bulletin est produit à partir d'observations ponctuelles. Il donne une tendance de la situation sanitaire régionale, qui ne peut pas être transposée telle quelle à la parcelle. Le CETIOM dégage donc toute responsabilité quant aux décisions prises par les agriculteurs pour la protection de leurs cultures.

Action pilotée par le Ministère chargé de l'agriculture avec l'appui financier de l'ONEMA, par les crédits issus de la redevance pour pollution diffuses attribués au financement du plan Ecophyto 2018

Annexes

RAPPEL : SYMPTOMES SEPTORIOSE

Symptômes :

- Sur feuilles : taches brunes arrondies
- Sur tige : alternances de zones brunes et vertes (zébrures)
- Sur capsules : brunissement des sépales et infection des pédoncules pouvant entraîner la chute des capsules



(Sources : ARVALIS - CETIOM)

RAPPEL : RECONNAITRE LES STADES CLES

Pour rappel : Un stade est atteint dans une culture lorsque 50 % des plantes sont à ce stade.

STADES EN COURS : LIN D'HIVER

Stade F5 (BBCH 65) : 50 % des fleurs sont épanouies (= pleine floraison)



(Source : CETIOM)

Stade F9 (BBCH 69) : La floraison se termine



(Source : CETIOM)

Rédacteur : Mathieu Godet, CETIOM

Suppléant : Jean Raimbault, CETIOM

En partenariat avec ARVALIS – Institut du végétal

Ce bulletin est produit à partir d'observations ponctuelles. Il donne une tendance de la situation sanitaire régionale, qui ne peut pas être transposée telle quelle à la parcelle. Le CETIOM dégage donc toute responsabilité quant aux décisions prises par les agriculteurs pour la protection de leurs cultures.

Action pilotée par le Ministère chargé de l'agriculture avec l'appui financier de l'ONEMA, par les crédits issus de la redevance pour pollution diffuses attribués au financement du plan Ecophyto 2018

Stade G1 (BBCH 70) : La floraison est achevée, tous les pédicelles portent des capsules. Les capsules et les graines sont formées et continuent à se développer. Les capsules sont vertes et l'amande des premières graines est verte.

Stade G5 (BBCH 75) : 50 % des amandes des graines sont vertes

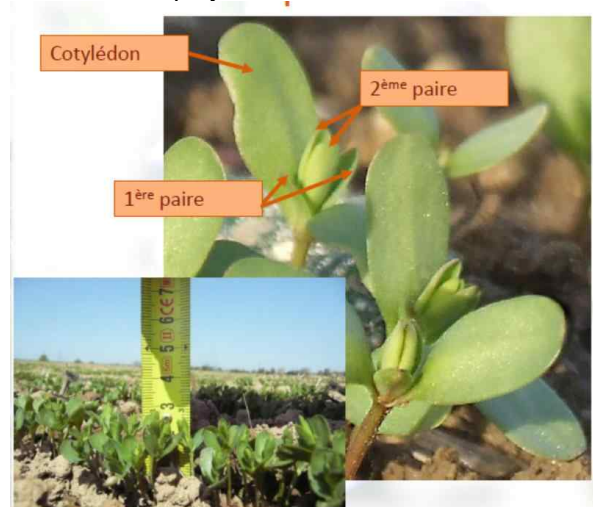
STADES EN COURS : LIN DE PRINTEMPS

Stade B1 (BBCH 12) : La première paire de feuilles est visible



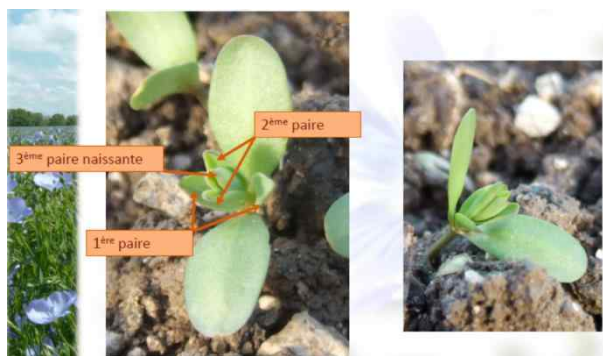
(Source : CETIOM)

Stade B2 (BBCH 14) : La deuxième paire de feuilles est déployée



(Sources : ARVALIS - CETIOM)

Stade B3 (BBCH 16) : La troisième paire de feuilles est visible (6 feuilles sont visibles)



(Source : CETIOM)

Stade Bn (BBCH 1n) : La n^{ème} feuille est déployée (taille inférieure à 10 cm)



(Source : CETIOM)

Rédacteur : Mathieu Godet, CETIOM

Suppléant : Jean Raimbault, CETIOM

En partenariat avec ARVALIS – Institut du végétal

Ce bulletin est produit à partir d'observations ponctuelles. Il donne une tendance de la situation sanitaire régionale, qui ne peut pas être transposée telle quelle à la parcelle. Le CETIOM dégage donc toute responsabilité quant aux décisions prises par les agriculteurs pour la protection de leurs cultures.

Action pilotée par le Ministère chargé de l'agriculture avec l'appui financier de l'ONEMA, par les crédits issus de la redevance pour pollution diffuses attribués au financement du plan Ecophyto 2018