

## sommaire

<b>Ravageurs communs à plusieurs cultures</b> .....	<b>2</b>
<b>Asperge</b> .....	<b>4</b>
Asperge .....	4
<b>Betteraves rouges</b> .....	<b>5</b>
<b>Courgette</b> .....	<b>7</b>
<b>Cultures sous abris froids et maraîchage traditionnel</b> .....	<b>9</b>
Salades .....	9
Crucifères .....	10
Epinards .....	13
Solanacées.....	14
<b>Fraises</b> .....	<b>15</b>
fraise de printemps.....	15
Fraise remontante .....	15
<b>Légumes d'industrie</b> .....	<b>18</b>
Haricot/Flageolet .....	18
Scorsonère.....	21
<b>Ombellifères</b> .....	<b>22</b>
<b>Poireau</b> .....	<b>24</b>

### EN BREF

#### Ravageurs communs à plusieurs cultures

Mouche mineuse des alliums : l'activité d'automne n'a pas commencé  
Noctuelle défoliatrice : noctuelles *A. gamma*, capturées dans le Loir et Cher.

#### Courgette

Développement de mildiou

#### Cultures sous abris froids et maraîchage traditionnel

Chou : risque « chenille » important  
Epinard (et bette) : présence de pégomyies sur certains secteurs

#### Légumes d'industrie

Haricot/Flageolet : Toujours présence de pyrales et héliothis. Risque sclérotinia et botrytis important

#### Ombellifères

Oïdium sur carotte et septoriose sur céleri.

#### Poireau

Infestations de thrips importantes

## Ravageurs communs à plusieurs cultures

### MOUCHE MINEUSE DES ALLIUMS (*PHYTOMYZA GYMNOSTOMA*)

#### Composition du réseau d'observations

	Indre-et-Loire	Loir-et-Cher	Loiret
Piégeage (pot de ciboulettes)	Chambray	Tour-en-Sologne	Orléans
Observations	Parcelles des réseaux oignon et poireau		

#### Etat général

Il n'est pas observé de piqûres nouvelles ni sur le réseau de piégeage, ni sur les lieux où elle était détectée de manière précoce les années précédentes.

#### Seuil indicatif de risque

Il n'a pas été établi de seuil de nuisibilité pour cette mouche. L'activité de nutrition est nécessaire et précède de peu la ponte. On considère donc que le risque est lié à la présence (ou non) de piqûres de nutrition.

#### Prévision

Le risque est **faible** pour l'ensemble des alliacés.

### MOUCHE DE L'OIGNON (*DELIA ANTIQUA*)

Le suivi de la mouche de l'oignon par piégeage reprend. Des pièges sont en place à Outarville et St Benoît sur Loire (45).

#### Etat général

Cette semaine, la mouche de l'oignon est capturée sur les 2 sites. A Outarville, 2 mouches ont été capturées, et à St Benoît sur Loire, 1 mouche a été capturée.

#### Modélisation SWAT :

Elle concerne les stations météo suivantes : Sévry (18), Parçay-Meslay (37), Tour-en-Sologne (41), Férolles, Gien et Outarville (45).

**D'après les résultats de modélisation** avec les données météo jusqu'au 12 septembre 2016, la majorité de la population de mouche de l'oignon est au stade larvaire ou pupes pour l'ensemble des stations modélisée. Toutefois, le vol est en redémarrage et quelques pontes sont déjà en cours.

#### Seuil indicatif de risque

Il n'existe pas de seuil indicatif de risque pour ce ravageur. Les dégâts sont souvent constatés lors de la récolte.

Selon le stade de développement de la culture, les dégâts sont plus ou moins importants. Sur jeunes plants, les attaques sont les plus graves, pouvant entraîner des pertes importantes. Sur plants plus développés, la mouche de l'oignon favorise l'installation de pourritures.

#### Prévision

Le risque est **moyen**. Les cultures susceptibles d'être touchées sont essentiellement les cultures d'oignon jours courts et d'oignons blancs bottes levées.

### MOUCHE DES SEMIS (*DELIA PLATURA*)

Les pièges en place pour le suivi de la mouche de l'oignon à Outarville et St Benoît sur Loire (45) permettent de savoir si la mouche des semis est également présente dans le secteur.

### Etat général

Cette semaine, la mouche des semis est présente uniquement à Outarville (45).

### Seuil indicatif de risque et prévision

Il n'existe pas de seuil indicatif de risque pour la mouche des semis.

Selon le stade de développement de la culture et le travail du sol effectué, les dégâts sont plus ou moins importants. La mouche des semis fait partie des ravageurs toujours présents en culture. Plus le sol est fraîchement travaillé, plus la mouche des semis sera attiré par ces sols. Et plus le risque de pertes sera important.

## NOCTUELLES TERRICOLES ET NOCTUELLE GAMMA

### Composition du réseau d'observations

Des pièges fonctionnant avec des phéromones, pour *Agrotis segetum* et *Agrotis ipsilon*, 2 noctuelles terricoles et *Autographa gamma*, une noctuelle défoliatrice, sont suivis sur la région.

A ces suivis s'ajoute celui de la noctuelle de la tomate, *Helicoverpa armigera*, espèce polyphage s'attaquant à de nombreuses cultures (potagères, légumineuses, maïs,...).

	Semaine 33*	Semaine 34*	Semaine 35*	Semaine 36*	Semaine 37*
<b><i>Agrotis segetum</i></b>					
Guilly (45)	<b>18</b>	<b>2</b>	0	0	0
Chanteau (45)	<b>1</b>	<b>1</b>	<b>2</b>	0	0
Villandry (37)	0	0	0	0	0
<b><i>Agrotis ipsilon</i></b>					
Guilly (45)	<b>1</b>	0	<b>5</b>	<b>1</b>	0
Chanteau (45)	0	-	0	0	0
La Ville aux Dames (37)	-	0	<b>3</b>	0	0
<b><i>Autographa gamma</i></b>					
St Claude de Diray (41)	-	0	0	0	<b>7</b>
Chanteau (45)	<b>2</b>	0	<b>1</b>	0	0
Guilly (45)	<b>1</b>	<b>1</b>	<b>1</b>	0	0
St Genouph (37)	-	0	0	0	0
<b><i>Helicoverpa armigera</i></b>					
Saint Benoit sur Loire (45)	0	0	0	0	0
Esvres sur Indre (37)	-	0	0	0	0

\* la semaine indiquée correspond à la semaine pendant laquelle le piège est relevé (identification et comptage des insectes capturés).

### Seuil indicatif de risque et prévision

Les papillons de ces 4 espèces causent des dégâts sur un large panel de plantes cultivées. La ponte est plus ou moins importante selon le niveau d'infestation. **Seules les chenilles sont à redouter.**

**Dès lors que des adultes sont capturés, le risque démarre.** Ainsi :

- *Agrotis segetum* : le risque est **faible** pour l'ensemble des secteurs de piégeage.
- *Agrotis ipsilon* : le risque est **faible** à **moyen** pour les secteurs de Guilly (45) et la Ville aux Dames (37). Le risque est **faible** pour Chanteau (45).
- *Autographa gamma* : le risque est **élevé** à St Claude de Diray (41) est **faible** à **moyen** pour les secteurs de Guilly et Chanteau (45).
- *Helicoverpa armigera* : le risque est **faible** pour les secteurs où les pièges sont en place, dans le présent cas, les pièges sont en place dans des cultures attractives pour *Helicoverpa armigera* dans des contextes de maraîchage (cultures diversifiées et sur des surfaces relativement petites)

## Asperge

### Dernier BSV asperge de la saison 2016 Merci aux observateurs pour leur participation

#### Asperge

##### Composition du réseau d'observations

culture	Type	Lieu	Stade
Asperge	Blanche, Bio	Chaveigne (37)	Végétation
Asperge	Blanche	Savigny en Veron (37)	Végétation
Asperge	Verte	Maslives (41)	Végétation
Asperge	Blanche, 2ème pousse, Bio	Saint Claude de Diray	Végétation
Asperge	Blanche, 2ème pousse	Soings en Sologne	Végétation
Asperge	Verte	Tour en Sologne (41)	Végétation
Asperge	Blanche, 2ème pousse	Darvoy (45)	Végétation
Asperge	Blanche	Darvoy (45)	Végétation

#### CRIOCERES

##### Etat général

Quelques criocères sont toujours visibles. Toutefois, les infestations restent faibles voire nulles.

##### Seuil indicatif de risque

La nuisibilité est due essentiellement aux larves à partir du stade ramification.

##### Prévision

**Le risque est faible.**

#### STEMPHYLIOSE

##### Etat général

La stemphyliose se développe légèrement sur de nombreuses parcelles. Globalement, l'intensité d'attaque est modérée.

##### Modélisation au 13 septembre

Station	Indice de sporulation /durée entre 2 sporulations	Indice de germination des spores
<b>Maulay</b>	Faible, + de 28 jours	Faible
<b>Tour-en-Sologne</b>	Moyen, 14 à 21 jours	Moyen
<b>St-Léonard</b>	Faible, + de 28 jours	Faible
<b>Férolles</b>	Faible, + de 28 jours	Faible

##### Prévision

La météo actuelle est peu favorable à ce champignon. **Le risque est faible.** Excepté en Loir-et-Cher secteur Sologne où il est **modéré** en raison d'une humectation du feuillage plus importante le matin.

Dans les prochains jours, le passage pluvieux annoncé peut générer des conditions favorables au champignon. Toutefois, une attaque à cette époque de l'année aura peu de conséquences sur la plante.

## Betteraves rouges

### Composition du réseau d'observations

Culture	Type	Lieu	Stade
Betterave rouge	Conservation – semis 10/05	Tigy	Grossissement
	Conservation – semis 10/05	Ouvrouer les champs	Grossissement
	Conservation – semis 20/05	Bray en Val	Grossissement
	Conservation – semis 29/06	Germigny des Prés	Grossissement
	Conservation – semis 29/06	Chateauneuf	Grossissement
	Semis 10/07	St Benoit	Grossissement
	Semis 10/07	Germigny	Grossissement
	Conservation – semis 10/07	Tigy	Grossissement

+ Parcelles flottantes

### ALTISES

#### Etat général

Les anciens dégâts sont toujours présents, particulièrement dans des bouts ou en angles de parcelles moins bien arrosées. Les populations ont malgré tout bien diminué leur activité ces derniers jours.

#### Seuil indicatif de risque et prévision

La baisse des températures n'est pas favorable aux altises. **Le risque est faible.**

### CERCOSPORIOSE ET ALTERNARIA

#### Etat général

De manière générale, même si la maladie est très régulièrement présente, la pression reste modérée, avec des taches éparses ou quelques petits foyers, sans ampleur alarmante. Quelques parcelles font exception, avec de la cercosporiose généralisée à toutes les plantes et des dessèchements des vieilles feuilles. Ces parcelles sont des semis de mai, qui commencent à être en fin de cycle et souvent en conduite assez intensives (fertilisation azotée et irrigation soutenues).

#### Seuil indicatif de risque et prévision

Le retour d'un passage pluvieux pourrait déclencher de nouvelles contaminations. Le risque est **modéré**, voir **élevé** dans les parcelles où la maladie est déjà présente.

### OIDIUM

#### Etat général

L'oïdium s'est un peu développé ; on le rencontre maintenant dans quelques parcelles, mais il reste encore peu répandu à l'échelle du bassin de production. Sa présence ne concerne que les semis d'avril / mai.

#### Seuil indicatif de risque et prévision

Le retour d'un temps plus frais avec un peu de pluie ne lui est pas favorable. **Le risque est faible à modéré.**

## **ROUILLE**

### **Etat général**

Totalement absente jusqu'alors, la rouille a été observée dans une parcelle. Sa présence reste encore très localisée.

### **Seuil indicatif**

Les conditions deviennent un peu plus favorables à la rouille dans les jours à venir. Le **risque est modéré**.

## **NOCTUELLES DEFOLIATRICES**

### **Etat général**

Les dégâts de noctuelles défoliatrices se sont stabilisés.

### **Seuil indicatif de risque et prévision**

Le retour d'un temps plus frais avec un peu de pluie n'est pas favorable aux chenilles. De surcroît, les parcelles les plus infestées ont maintenant été protégées. **Le risque est faible**.

## Courgette

# Dernier BSV courgette de la saison 2016

## Merci aux observateurs pour leur participation

### Composition du réseau d'observations

culture	Type	Lieu	Stade
Courgette	Plein-champ	Villandry (37)	Fin récolte
Courgette	Plein-champ, Bio	Ville-aux-dames (37)	Récolte
Courgette	Plein-champ, Bio	Chitenay (41)	Récolte
Courgette	Plein-champ, Bio	St-Claude-de-Diray (41)	Récolte
Courgette	Plein-champ	Soings-en-Sologne (41)	Récolte
Courgette	Plein-champ, Bio	Chanteau (45)	Récolte
Courgette	Plein-champ	Guilly (45)	Récolte
Courgette	Plein-champ	St Benoit (45)	Récolte

### PUCERONS

#### Etat général

Les populations de pucerons sont faibles voire nulles sur la plupart des parcelles, à l'exception de quelques foyers qui persistent.

#### Seuil indicatif de risque

Même si le seuil de nuisibilité est mal déterminé, la présence des pucerons peut favoriser la prolifération des viroses au sein des parcelles concernées. Des colonies importantes seront préjudiciables au développement de la plante.

#### Prévision

Le risque est **faible**.

### THRIPS

#### Etat général

Des thrips sont observés sur plusieurs parcelles. Globalement, les populations sont faibles à modérées.

#### Seuil indicatif de risque

La nuisibilité de cet insecte sur courgette, sur notre région, n'est pas démontrée. Toutefois, il peut être vecteur de virose.

#### Prévision

Les conditions devraient devenir moins favorables à cet insecte en raison de la baisse des températures annoncée. **Le risque est modéré.**

### CICADELLES

#### Etat général

Les cicadelles restent présentes sur plusieurs parcelles.

#### Seuil indicatif de risque

La nuisibilité de cet insecte sur courgette, sur notre région, n'est pas démontrée. Toutefois, il peut être vecteur de virose.

#### Prévision

**Le risque est modéré.**

## ACARIENS

### Etat général

Des foyers d'acariens persistent sur une parcelle en Indre-et-Loire. Les autres parcelles du réseau sont saines.

### Seuil indicatif de risque

Même si le seuil de nuisibilité est mal déterminé, des colonies importantes seront préjudiciables au développement de la plante.

### Prévision

Le risque est **faible**.

## MIDLIOU

### Etat général

Des symptômes de mildiou sont observés sur l'ensemble de la région. Cette maladie, habituellement peu fréquente sur notre région, se développe rapidement et contamine l'ensemble du feuillage.

### Prévision

Le risque est **élevé**.



## OÏDIUM

### Etat général

L'oïdium poursuit sa progression. Sur les parcelles les plus touchées, il atteint maintenant les jeunes feuilles.

### Prévision

Le risque est **élevé**.

## BOTRYTIS

### Etat général

Quelques taches de botrytis sont observées en Indre et Loire.

### Prévision

Le risque est **faible** à **modéré** selon l'intensité du passage pluvieux annoncé.

## CLADOSPORIOSE

### Etat général

La cladosporiose reste présente en Loir-et-Cher où des symptômes sur fruits peuvent être observés. Les infestations sont faibles.

### Prévision

Le passage pluvieux annoncé peut générer des conditions favorables à ce champignon. Le risque est **modéré**.

## VIROSES

### Etat général

Quelques viroses sont observées de manières éparées. L'intensité d'infestation est très faible.

### Prévision

Les insectes (pucerons, thrips, cicadelles...) favorisent la transmission. Le **risque est modéré**.



## Cultures sous abris froids et maraîchage traditionnel

### Composition du réseau d'observations

Indre et Loire		Loir et Cher	Loiret	
Conventionnel	Biologique	Biologique	Conventionnel	Biologique
Veigné St Genouph Villandry Berthenay	La Ville aux Dames	Chitenay Tour en Sologne Blois	Guilly St Benoit / Loire Bouteille Sully sur Loire Tigy	Chanteau Ouvrouer

## Salades

### Composition du réseau d'observations

Culture	Type	Lieu	Environnement	Stade
Batavia	Conv	Veigné	PC	Prépomaison
Batavia	Conv	St Genouph	PC	Pommaison
Batavia	Conv	Berthenay	PC	8 F
Batavia	Conv	Berthenay	PC	Prépomaison
Batavia	Bio	La Ville aux Dames	PC	Pommaison
Batavia	Bio	Chitenay	PC	Proche récolte
Laitue	Conv	St Benoit	PC	Prépomaison
Laitue	Conv	St Benoit	PC	8 F
Laitue	Bio	Ouvrouer	PC	Pommaison
Batavia	Conv	Sully	PC	Pommaison
Feuille de chêne	Conv	Sully	PC	Proche récolte
Laitue beurre	Conv	Bouteille	PC	Prépomaison

## CHENILLES DEFOLIATRICES

### Etat général

Des chenilles défoliatrices type *Autographa gamma* sont toujours observées en Indre et Loire sur les sites de Veigné, La Ville aux Dames et récemment St Genouph. Entre 16 et 75% des parcelles sont infestées par la présence de 1 à 3 chenilles par plante. Tous les stades larvaires sont représentés.

### Prévision

**Risque élevé en Indre et Loire, ailleurs il convient de rester vigilant.**

## MILDIU

### Etat général

Quelques rares signalements de mildiou sont à déplorer sur des salades en récolte mais globalement la situation reste saine vis-à-vis de cette maladie. Toutefois, le retour de la pluie ainsi que la baisse des températures pourraient favoriser son apparition.

### Prévision

**Risque modéré en cas de passages pluvieux**

*Soyez vigilant surtout sur les variétés sensibles.*

## Crucifères

### Choux :

#### Composition du réseau d'observations

Culture	Type	Lieu	Environnement	Stade
Chou fleur	Conv	Saint Genouph	PC	Grossissement
Chou fleur	Conv	Villandry	PC	Grossissement
Chou blanc	Conv	Berthenay	PC	Grossissement
Chou pommé	Bio	Tour en Sologne	PC	Grossissement
Chou fleur	Conv	Guilly	PC	Grossissement
Chou cabu	Bio	Chanteau	PC	Grossissement
Chou	Bio	Ouvrouer	PC	Grossissement
Chou	Conv	St Benoit	PC	Grossissement

## ALTISES

### Etat général

Les populations commencent à décliner sur les parcelles du réseau. Compte-tenu du stade avancé des choux, elles ne représentent plus une menace pour la production.

### Seuil indicatif de risque

Non connu

### Prévision

**Le retour de conditions pluvieuses et la baisse des températures ne seront pas favorables à leur développement.**

**Risque faible**

## CHENILLES DEFOLIATRICES : PIERIDES ET NOCTUELLES

### Etat général

La pression de ces ravageurs a considérablement baissé depuis la semaine dernière mais cela est dû aux interventions phytosanitaires.

Sur les parcelles non traitées et/ou non voilées, on observe encore la présence de nombreuses chenilles de type piéride de la rave, piéride du chou, noctuelle *A.gamma* et *M.brassicae*.

Concernant le vol des papillons : le vol des piérides est encore très actif ce qui laisse craindre de nouvelles pontes. A l'inverse, le vol des 2 noctuelles (*A.gamma* et *M.brassicae*) semble s'essouffler sur tous les secteurs de piégeage. (Voir graphique ci-dessous).

### Seuil indicatif de risque

Non connu

### Prévision

**Le risque reste élevé. Il pourrait commencer à faiblir avec l'arrivée de la pluie.**

**Rester vigilant**

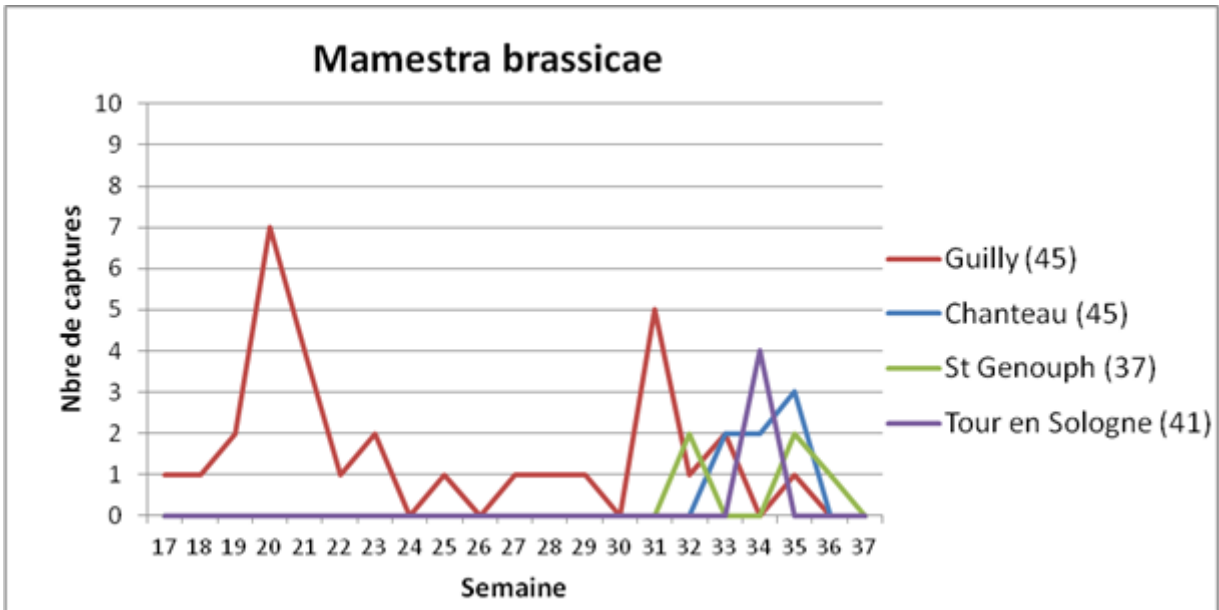
## PIEGEAGE NOCTUELLE *MAMESTRA BRASSICAE* ET TEIGNE DES CRUCIFERES *PLUTELLA XYLOSTELLA*

### Situation du réseau de piégeage 2016

	Nbre de piège Dépt 45	Nbre de piège Dépt 37	Nbre de piège Dépt 41
Noctuelle <i>Mamestra brassicae</i>	2 (Guilly / Chanteau)	1 St Genouph	1 Tour en Sologne
Teigne des crucifères <i>Plutella xylostella</i>	2 (Guilly / Chanteau)	1 St Genouph	1 Blois

**Etat général**

**Mamestra brassicae :**



Pas de capture cette semaine.

**Seuil indicatif de risque**

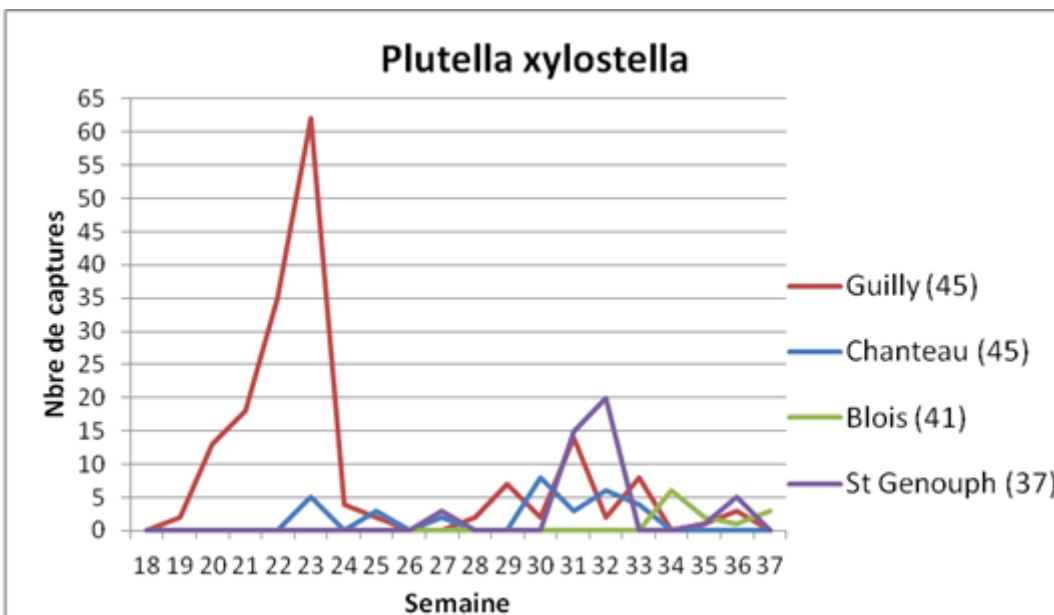
*M. brassicae* cause des dégâts sur les crucifères et notamment le chou. La ponte est plus ou moins importante selon le niveau d'infestation. Seules les chenilles sont à redouter. Dès lors que des adultes sont capturés, le risque démarre.

**Prévision**

**Le risque de ponte est faible à nul**

**Etat général**

**Plutella xylostella :**



Les captures régressent ; seulement 3 nouveaux individus capturés dans le secteur de Blois. Aucune chenille n'est signalée pour le moment sur les parcelles du réseau.

**Seuil indicatif de risque**

*P. xylostella* cause des dégâts sur les crucifères et notamment le chou. La ponte est plus ou moins importante selon le niveau d'infestation. Seules les chenilles sont à redouter. Dès lors que des adultes sont capturés, le risque démarre.

**Prévision**

**Le vol est très faible et localisé sur 1 seul site, risque de pontes très faible**

**PIEGEAGE DE LA MOUCHE DU CHOU**
**Piégeage feutrine**
**Composition du réseau de piégeage**

		Sem 15 à 20	Sem 24 à 27	Sem 28	Sem 29	Sem 30	Sem 31	Sem 32	Sem 33	Sem 34	Sem 35	Sem 36	Sem 37	
<b>Indre et Loire</b>	Saint Genouph	1 <sup>ère</sup> génération	2 <sup>ème</sup> génération	0	0	0	<b>0.3</b>	<b>0.2</b>	0	0	0	0	0	
<b>Loir et Cher</b>	Tour en Sologne			0	0	<b>3</b>	<b>0.8</b>		0	<b>0.9</b>	<b>0.2</b>	<b>0.3</b>	0	
<b>Loiret</b>	Guilly			0	<b>0.3</b>	<b>0.8</b>	<b>0.8</b>	0	0	0	0	0	<b>0.6</b>	0
	St Benoît sur Loire			0	0	0	<b>0.2</b>	<b>1.3</b>	<b>0.5</b>	0	0	0	0	0

**Etat général**

Aucune ponte sur le réseau de piégeage.

**Seuil indicatif de risque**

10 œufs par piège par semaine. Le seuil n'est pas atteint sur ce site.

**Prévision**

**Risque de pontes nul**

**Radis :**
**Composition du réseau d'observations**

Culture	Type	Lieu	Environnement	Stade
Radis	Bio	Chanteau	PC sous voile	Proche récolte
Radis	Conv	Guilly	PC	3 F
Radis	Conv	Tigy	PC	Proche récolte
Radis	Conv	Sully	PC	Récolte

**Etat général**

Bon état sanitaire.

## Épinards

### Composition du réseau d'observations

Culture	Type	Lieu	Environnement	Stade
Epinard	Conv	Berthenay	PC	10 F
Epinard	Bio	Chitenay	ABRI	10 F
Epinard	Bio	Chitenay	PC	15 F
Epinard	Conv	St Benoit	PC	2 F
Epinard	Conv	Guilly	PC	2 F
Epinard	Bio	Ouvrouer	ABRI	6 F
Epinard	Conv	Sully	PC	9 F
Epinard	Conv	Sully	PC	6 F
Epinard	Conv	Sully	PC	9 F

### PUCERONS SP

#### Etat général

A Guilly et St Benoit, on retrouve de petites colonies de pucerons (1 à 10 individus) sur respectivement 8 et 56% de la parcelle.

#### Seuil indicatif de risque

Non connu

#### Prévision

#### Risque faible à modéré

Surveiller vos plantations et bien regarder sous les feuilles. Vérifier également la présence ou non d'auxiliaires.

### PEGOMYIES

#### Etat général

1 foyer de pégomyie a été détecté à Ouvrouer sur des épinards sous abris. Des mines sur le feuillage ont été observées en bord de planche près des ouvertures du tunnel.

#### Rappel :

La pégomyie est une mouche que l'on retrouve sur les Chénopodiacées dont les bettes, betteraves et épinards font partis.

Les adultes apparaissent fin avril, début mai dès que les températures atteignent plus de 15°C. Il peut y avoir jusqu'à 3 générations par an ; le dernier vol se situant généralement au mois de septembre

Les dégâts sont assez caractéristiques : les feuilles minées ont des taches translucides, avec entre les 2 épidermes de la feuille, des galeries creusées par les larves d'asticots. Les pontes ont lieu sur la face inférieure des feuilles et les œufs sont blancs, allongés et pondus généralement par petits paquets.



**Photos :** Cyril Kruczkowski FREDON CVL. Pontes de pégomyies à gauche. A droite, une mine sinueuse de pégomyies qui évoluera en plage large au fur et à mesure du développement de l'asticot.

**Seuil indicatif de risque**

Non connu

**Prévision**

**Le vol est localement en cours dans le Loiret. Ailleurs, il convient de rester vigilant.**

**Risque de ponte modéré**

**Surveiller la présence de ponte sous les feuilles.**

**Méthode prophylactique**

La pose d'un voile dès le début d'activité de la mouche pégomyie permet de réduire significativement le niveau d'attaque.

## Solanacées

### PIEGEAGE DE TUTA ABSOLUTA

#### Situation du piégeage en 2016

	Nbre de piège Dépt 37	Nbre de piège Dépt 41	Nbre de piège Dépt 45
<i>Tuta absoluta</i>	2 (Veigné et Villandry)	1 (Chitenay)	3 (Guilly / Chanteau / St Benoit)

**Etat général**

Pas de capture.

**Prévision**

**Risque nul**

## Fraises

### fraise de printemps

#### Composition du réseau d'observations

Culture	Type	Lieu	Stade
Fraisier	Printemps et remontants	Sologne (4 parcelles)	récolte
Fraisier	Printemps et remontants	Saint-Jean le Blanc (45)	récolte
Fraisier	Printemps et remontants	Saint Genouph (37)	récolte
Fraisier	Printemps et remontants	Villandry (37)	récolte
Fraisier	Printemps et remontants	Cadran de Sologne (parcelles flottantes)	récolte

### ACARIENS

#### Etat général

La présence d'acariens est toujours constatée sur les nouvelles plantations. Sur la face inférieure des feuilles, on rencontre des œufs, larves et adultes. Une surveillance de vos parcelles est indispensable.

#### Seuil indicatif de risque et prévision

La climatologie chaude et sèche favorise la multiplication des acariens.

**Risque modéré**

### OIDIUM

#### Etat général

L'oïdium est présent sur les parcelles où la protection n'a pas été mise en place.

#### Seuil indicatif de risque et prévision

Ne laissez pas gagner l'oïdium sur vos parcelles à cette période de l'année. Les fraisiers doivent encore faire des cœurs pour assurer un rendement correct le printemps suivant.

**Risque modéré**

### Fraise remontante

Le réseau se compose de parcelles remontantes conduites en cycle long (plantation mars 2016) et contre-plantations de mi-juin faisant suite à une culture de Gariguetta conduite en hors sol.

### PUCERONS

#### Etat général

Les pucerons restent toujours présents sur la quasi-totalité des parcelles avec des intensités variables. Ils ne causent toutefois aucun dégât économique. On les rencontre principalement sur les hampes florales et sous les feuilles.

### Seuil indicatif de risque

Sur les parcelles présentant un seuil inférieur à 5 pucerons pour 10 plantes contrôlées, le risque est faible mais demande une surveillance régulière.

Au-delà de ce seuil, le risque est sérieux et une gestion du problème doit être envisagée.

### Prévision

Une attaque de puceron peut se déclarer très rapidement. Soyez vigilant.

**Risque modéré**

## ACARIENS

### Etat général

Sur des parcelles conduites en cycle long, les acariens sont présents sous forme d'œufs, larves et adultes. Sur les contre-plantations, la pression a progressé depuis le dernier bulletin. Les populations restent néanmoins faibles et ne provoquent pas de perte de récolte.

La chaleur et une faible hygrométrie favorisent leur développement.

Dans les parcelles où une stratégie contre le thrips a été mise en place, la problématique acarien est absente.

### Seuil indicatif de risque et prévision

Si vous comptabilisez moins de 5 formes mobiles par feuille, le risque est faible mais la surveillance s'impose. Au-delà de ce seuil, le risque est à prendre en compte.

Des lâchers d'auxiliaires sont possibles.

**Risque modéré**

## TARSONEMES

### Etat général

Depuis le début d'année, pas de symptômes signalés au printemps.

## THRIPS

### Etat général

Les populations n'ont pas progressé depuis le dernier bulletin. Elles restent toujours d'un niveau faible par rapport à la pression enregistrée depuis la fin du printemps.

Il est maintenant rare de rencontrer plus de 3 thrips par fleur.

### Seuil indicatif de risque et prévision

Malgré des populations à la baisse, la vigilance et la surveillance s'imposent. Le thrips peut poser encore de graves problèmes en septembre. Les plaques ou bandes engluées de couleur bleue permettent de suivre l'évolution des populations et de piéger quelques individus.

Le seuil de nuisibilité de cet insecte est fixé à 2 thrips par fleur.

**Risque élevé**

## PUNAISE LYGUS

### Etat général

Cette punaise responsable de la déformation des fruits reste toujours présente sur 2 sites en Sologne. Les fruits piqués par cette punaise sont totalement déformés.

### Seuil indicatif de risque et prévision

Une forte présence peut avoir des conséquences néfastes sur la production. Il est très important de les repérer dès leurs arrivées dans la fraiseriaie.

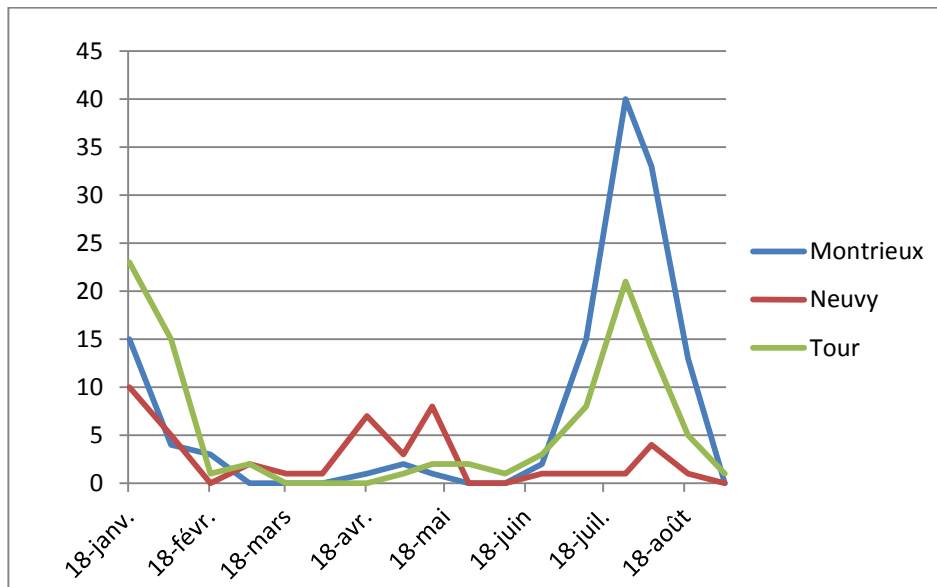
Pour le moment, **risque faible**.



## DROSOPHILE SUZUKII

### Etat général

Les pièges sont disposés dans les haies très proches des cultures de fruits rouges.



Les fortes chaleurs ont entraîné une baisse significative de la présence de cette mouche. Les piégeages sont quasiment nuls en Sologne, autour de 10 individus dans l'Orléanais et toujours élevé à Tours nord (70 individus).

Attention toutefois, on peut rencontrer quelques fruits mous avec présence de larves à l'intérieur sur plusieurs parcelles. Pour le moment, aucune parcelle n'a dû être arrêtée comme cela a pu être le cas les années précédentes.

### Seuil indicatif de risque et prévision

Malgré la faible présence momentanée sur la plupart des sites restez très vigilant même si vous pensez être à l'abri de ce parasite.

Poser les pièges dans les cultures afin de détecter l'arrivée des premiers individus.  
Des mesures prophylactiques s'imposent pour limiter l'influence de ces mouches  
Resserrer les intervalles entre 2 cueillettes  
Eliminer les fruits atteints et en sur maturité et les détruire

**Risque modéré**

## BOTRYTIS

### Etat général

Aucun symptôme sur fruits avec ce temps chaud et sec.

### Seuil indicatif de risque et prévision

**Risque faible à nul.**

## OIDIUM

### Etat général

La pression oïdium a progressé depuis le dernier bulletin. Les variétés données comme sensibles sont plus touchées que les autres. 30 % des parcelles, où seuls les fruits sont touchés par le feutrage blanc de ce champignon, sont concernées par ce problème.

### Seuil indicatif de risque et prévision

**Risque modéré**

## Légumes d'industrie

### Haricot/Flageolet

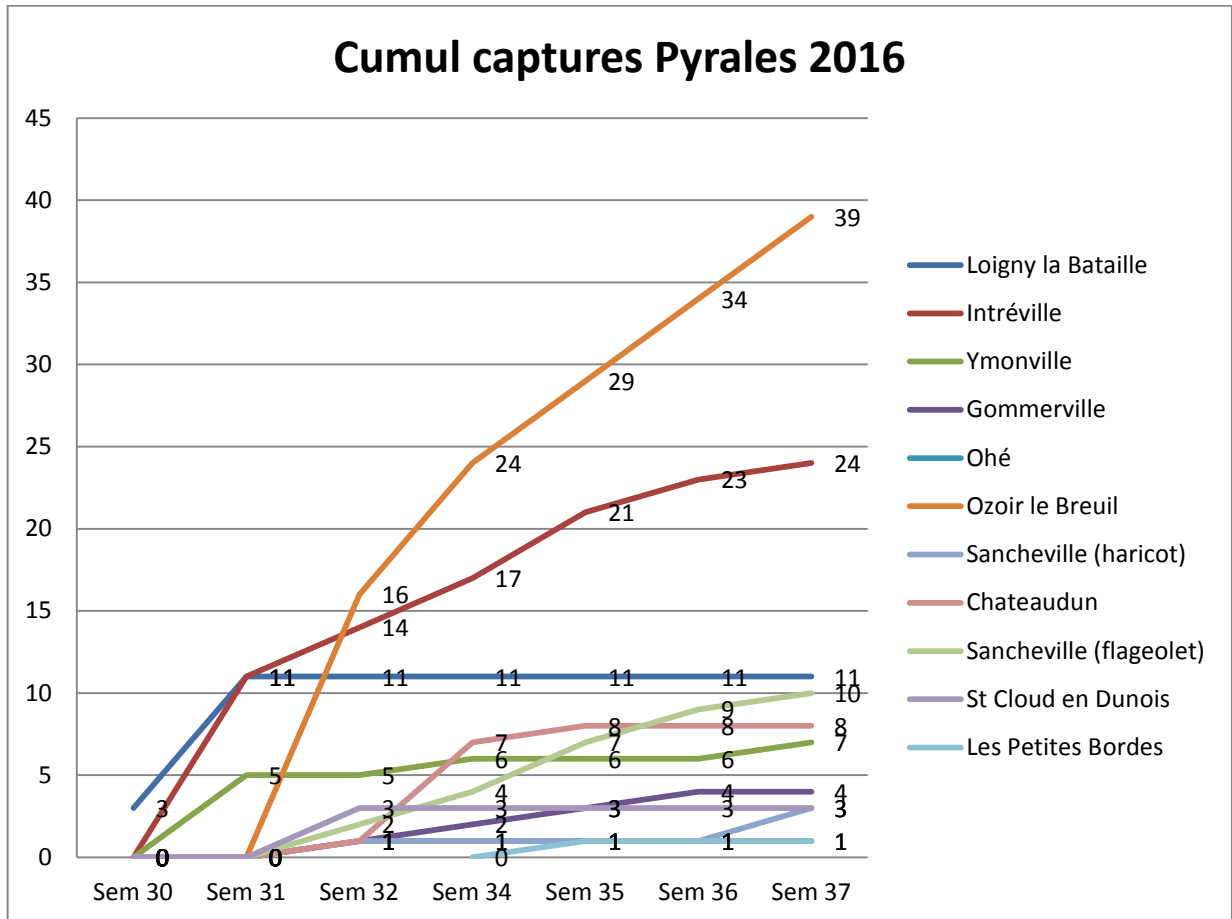
Culture	Type	Lieu	Stade
<b>Flageolet</b>		Viabon (28)	Récolte
		Ymonville (28)	
		Oinville St Liphard (28)	Début maturité
		Intréville (28)	
		Gommerville (28)	Grossissement grains
		Ozoir le Breuil (28)	
<b>Haricot</b>	Industrie	Sancheville (28)	Filets
		Lutz en Dunois (28)	
		St Cloud en Dunois (28)	
		Lutz (28)	
		Acclainville (28)	
		Valainville (28)	
		Patay (28)	Aiguillettes / 1 <sup>ers</sup> filets
		Ohé (28)	
		Loigny la Bataille (28)	
		Moutiers (28)	
		Sancheville (28)	Aiguillettes
		Pruneville (28)	
		Les petites Bordes (28)	

### PYRALE DU MAÏS

#### Etat général

Le niveau de capture est compris entre 0 et 5 pyrales.

Ci-contre, le récapitulatif des captures :



#### Seuil de nuisibilité

Voir BSV semaine 31.

#### Prévision

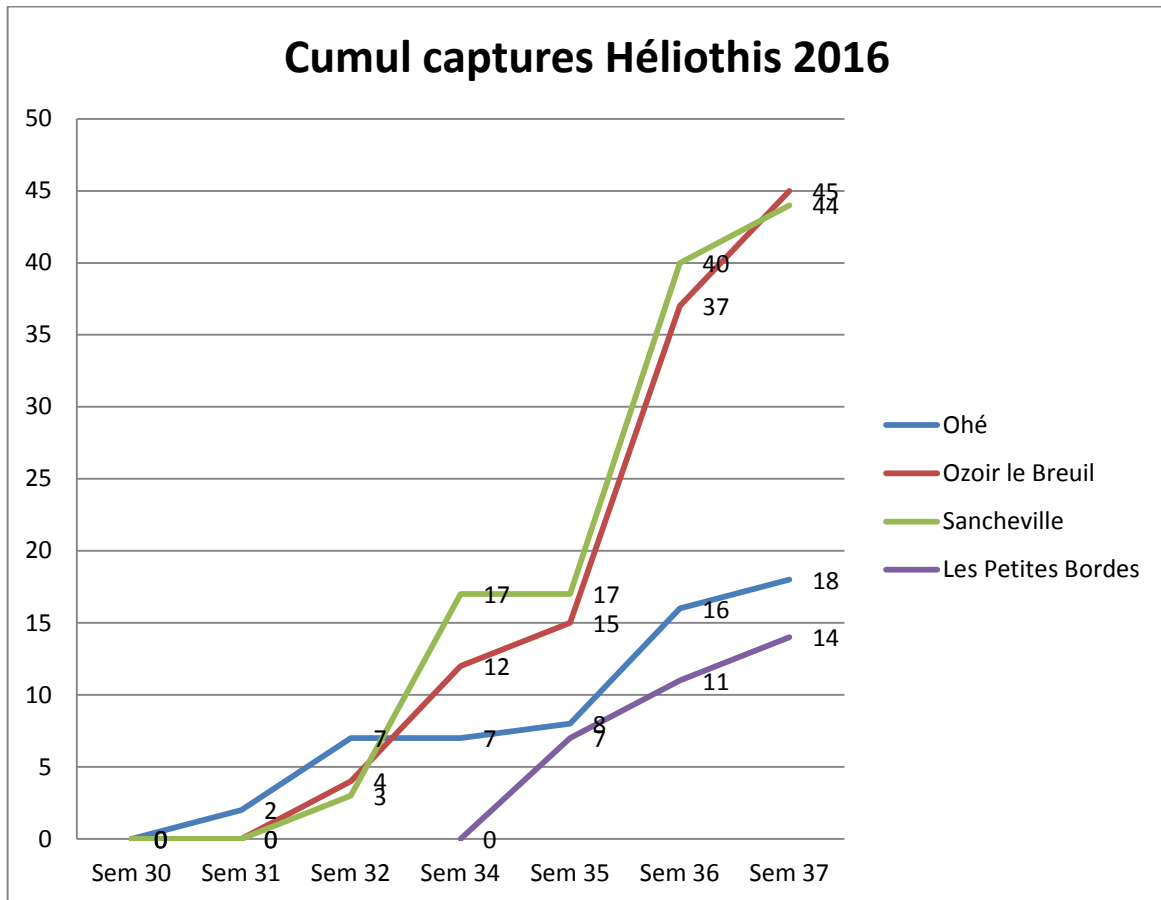
**Le risque immédiat reste élevé.** Ce dernier devrait en principe diminuer avec les précipitations et la chute des températures annoncées à partir de demain.

**Le risque est à gérer à la parcelle, il est donc vivement recommandé de placer un piège dans la parcelle dès le stade bouton afin d'estimer l'intensité de la pression du ravageur sur la culture.**

**NOCTUELLE HELIOTHIS (HELICOVERPA ARMIGERA)**

**Etat général**

D'importants niveaux de captures ont encore été enregistrés cette semaine (entre 2 et 8 captures selon les secteurs). Ci-dessous, le récapitulatif des captures :



**Seuil de nuisibilité**

Voir BSV semaine 31.

**Prévision**

Comme pour les pyrales, **le risque immédiat reste important** mais devrait diminuer dès demain.

**BOTRYTIS ET SCLEROTINIA**

**Etat général**

Des débuts d'attaque, ou traces de sclérotinia et de botrytis sont à présent observés sur l'ensemble des parcelles du réseau (haricots et flageolets).

**Stade de sensibilité et facteurs favorables**

Voir BSV semaine 31.

**Prévision**

Les conditions climatiques prévues pour cette fin de semaine seront très favorables au développement du sclérotinia et du botrytis (précipitations, baisse de températures). Le risque dans les parcelles est **élevé** (il est accentué pour les parcelles présentant une forte végétation, et/ou versées).



Photos ci-contre : sclérotinia sur gousse de flageolet (Photo Charlotte Lafon CA45)

## Scorsonère

### Composition du réseau d'observations

Culture	Type	Lieu	Stade
<b>Scorsonère</b>	Industrie	Bonné (45)	Couverture de l'inter-rang
		Germigny des prés (45)	
		Tigy (45)	
		Bray en Val (45)	
		St Benoit sur Loire (45)	
		Sully sur Loire (45)	
		St Denis de l'Hôtel (45)	
		Contres (41)	
		Fougères sur Bièvre (41)	

## ROUILLE BLANCHE

### Etat général

Pas d'évolution de la rouille blanche dans les parcelles du réseau. Cette dernière reste néanmoins présente sur la quasi-totalité des parcelles du réseau (anciennes traces).

### Stade de sensibilité et conditions favorables

Voir BSV semaine 31.

### Prévision

Les conditions climatiques annoncées pour les jours à venir seront plutôt favorables au développement de la rouille blanche dans les parcelles. **Le risque reste donc moyen**, notamment dans les parcelles dans lesquelles le feuillage est développé.

## OÏDIUM

### Etat général

Il n'y a pas réellement d'évolution de la maladie depuis la semaine dernière (mis à part l'apparition de quelques foyers dans une parcelle située à Fougères sur Bièvre).

### Facteurs favorables

Voir BSV semaine 31.

### Prévision

Les conditions climatiques annoncées pour les jours à venir ne seront pas favorables à la maladie (précipitations et chute des températures). **Le risque pourra donc être considéré comme faible** (pour les parcelles dans lesquelles la maladie n'est pas déclarée) ou **moyen** (pour les parcelles dans lesquelles la maladie est déjà présente).

## Ombellifères

### Composition du réseau d'observations

Culture	Type	Lieu	Stade
Carotte	Botte	Sully (45)	Récolte
Carotte	Botte	Guilly (45)	Récolte
Carotte	Botte	St-Genouph (37)	Récolte
Carotte	Botte	St-Benoît-sur-Loire (45)	Grossissement
Carotte		St-Claude-de-Diray (41)	Grossissement
Carotte	Grosse d'industrie	St-Benoît-sur-Loire (45)	Grossissement
Carotte	Grosse d'industrie	St-Benoît-sur-Loire (45)	Grossissement
Carotte	Grosse d'industrie	St-Martin-d'Abbat (45)	Grossissement
Carotte	Botte	Guilly (45)	8 feuilles
Carotte	Botte	Brinon-sur-Sauldre (18)	6 feuilles
Carotte	Botte	Tigy (45)	4 feuilles
Céleri-branche		St-Benoît-sur-Loire (45)	Grossissement
Céleri-branche		Darvoy (45)	Grossissement
Céleri-rave		Darvoy (45)	Grossissement
Céleri-rave		Chitenay (41)	Grossissement
Céleri-rave		Villandry (37)	Grossissement
Céleri-rave		St-Benoît-sur-Loire (45)	Grossissement
Persil		St-Benoît-sur-Loire (45)	Récolte
Persil		Brinon-sur-Sauldre (18)	30-40 cm
Persil	2 <sup>ème</sup> coupe	Brinon-sur-Sauldre (18)	20 cm
Persil		Sully (45)	30 cm
Persil	2 <sup>ème</sup> coupe	Sully (45)	20 cm
Persil	2 <sup>ème</sup> coupe	Bouteille (45)	20-25 cm

### MOUCHE DE LA CAROTTE

Evolution des captures sur les pièges chromatiques :

Semaines	16 à 23	24-27	29-30	31-35	36	37
Tigy	8	0	-	-	-	-
St-Denis-L'Hôtel	3	0	-	-	-	-
Bray-en-Val	2					
Saint-Martin-d'Abbat		0	0	0	-	0
St-Benoît-sur-Loire	1	0	0	0	0	0
St-Benoît-sur-Loire GC1			1	0	0	0
St-Benoît-sur-Loire GC2			0	0	0	0
Bouteille	0	0				
Guilly	0	0	0	0	0	1
St-Genouph	0	0	1	0	-	0
Sully			0	0	0	0
<b>TOTAL des captures</b>	<b>14</b>	<b>0</b>	<b>2</b>	<b>0</b>	<b>0</b>	<b>1</b>

1 mouche a été capturée cette semaine à Guilly. Le modèle SWATT indique **que le 3ème vol de mouche de la carotte est terminé** sur l'ensemble des stations de la région. Le risque reste **faible**.

Le risque est **nul pour les cultures à moins de 3 semaines de la vente**.

## MILDIOU DU PERSIL

### Etat général

Les cultures sont saines.

### Seuil indicatif de risque et prévision

Les pluies annoncées vont accroître le risque malgré des températures plutôt basses. Le risque est **faible** à **modéré** (cultures développées).

## SEPTORIOSE

### Etat général

En progression sur céleri. Sur persil elle reste très présente sur les cultures les plus développées et les 2èmes coupes. Selon les parcelles elle reste cantonnée aux feuilles basses ou bien elle s'est développée sur les feuilles de l'étage supérieur. Elle n'affecte pas les nouvelles feuilles pour l'instant.

### Seuil indicatif de risque et prévision

Les pluies annoncées lui sont favorables mais la baisse des températures fera diminuer le risque.

Sur persil le risque est **faible** (jeunes cultures) à **modéré** (maladie déjà présente, sur 2<sup>ème</sup> coupe en particulier).

Sur céleri le risque est **faible** (céleri-rave) à **modéré** (céleri-branche, la présence de taches sur le feuillage affectant la présentation du produit).

## ALTERNARIA

### Etat général

Les cultures sont saines.

### Seuil indicatif de risque et prévision

Les pluies et la baisse des températures annoncées ne sont pas favorables à son développement. Le risque est **faible** à **modéré** (cultures développées, cycle long).

## OÏDIUM

### Etat général

L'oïdium est présent sur 2 cultures, affectant moins de 10% des plantes, le temps chaud et sec a été favorable.

### Seuil indicatif de risque et prévision

Les pluies et la baisse des températures annoncées ne sont pas favorables à son développement. Surveiller cependant l'apparition des premières étoiles blanchâtres sur la face inférieure des feuilles.

Le risque est **faible** à **modéré** (cultures à cycle long).

# Poireau

## Composition du réseau d'observations

culture	Type	Lieu	Stade
Poireau	Plantation	Villandry (37)	Grossissement
Poireau	Plantation, Bio	Ville aux Dames (37)	Grossissement
Poireau	Plantation	Maslives (41)	Croissance
Poireau	Plantation, Bio	St Claude de Diray (41)	Croissance
Poireau	Plantation	Soings en Sologne (41)	Croissance
Poireau	Plantation	Tour-en-Sologne (41)	Croissance
Poireau	Plantation	St Benoit sur Loire (45)	Croissance
Poireau	Plantation, Bio	Chanteau (45)	Grossissement
Poireau	Plantation	Guilly (45)	Croissance

### MOUCHE MINEUSE DES ALLIUMS (PHYTOMYZA GYMNOSTOMA)

Voir ravageurs communs : l'activité d'automne n'a pas commencé

### THRIPS

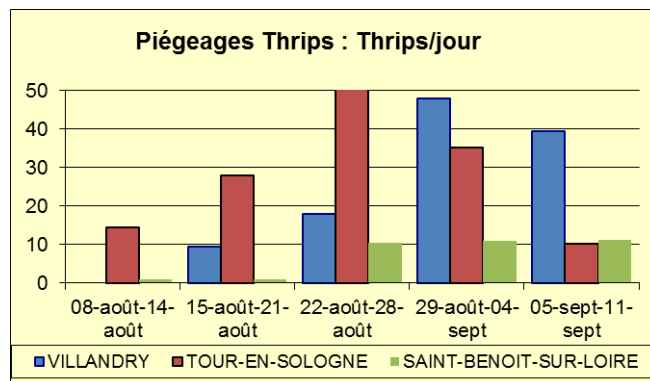
Piégeage	Indre-et-Loire	Loir-et-Cher	Loiret
Thrips	Villandry	Tour-en-Sologne	St Benoît

#### Etat général

Le vol reste important en Indre-et-Loire. Il diminue en Loir-et-Cher. Les infestations atteignent 50% à 100% des plantes sur de nombreuses parcelles. Les dégâts sur feuillage sont importants

#### Seuil indicatif de risque

Malgré une baisse d'intensité, les vols restent supérieurs au seuil de 10 Thrips/Jour. Le seuil sur plante (50% des plantes avec au moins 1 thrips) est dépassé sur la plupart des parcelles.



#### Prévision

Les conditions devraient devenir moins favorables à cet insecte avec le changement de temps annoncé. Toutefois, en raison des populations importantes de ces dernières semaines, le risque reste **élevé**.

### TEIGNE

Piégeage	Indre-et-Loire	Loir-et-Cher	Loiret
Teigne	Villandry Villes-aux-Dames	Courmemin Maslives Soings-en-Sologne Tour-en-Sologne	St Benoît

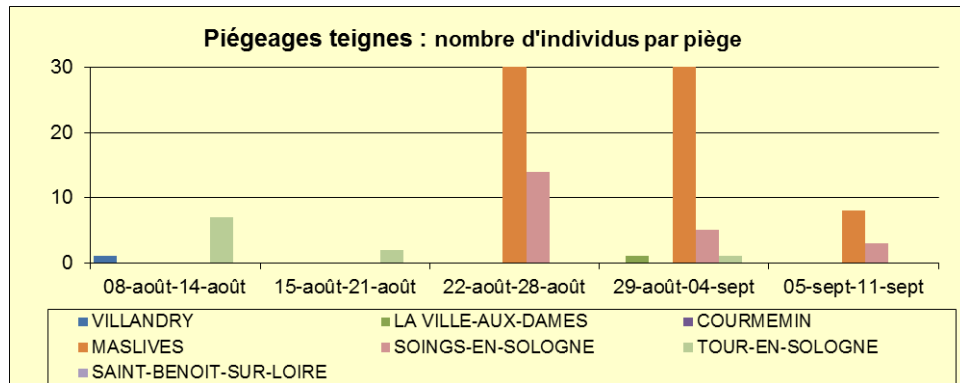
#### Etat général

Les captures diminuent fortement à Maslives et Soings-en-Sologne. Des dégâts significatifs sont observés sur ces secteurs. Sur les autres secteurs, les captures sont faibles voire nulles et les dégâts restent limités.



### Seuil indicatif de risque

Il est atteint à la sortie des premières larves.



### Prévision

Le risque de nouvelles sorties de chenilles est **faible**, excepté sur les secteurs de Maslives et Soings-en-Sologne où il est **modéré**.

## ALTERNARIA ET STEMPHYLIOSE

### Etat général

L'alternaria (taches pourpres) se développe sur les parcelles précoces. Les infestations sont faibles à moyennes.

### Prévision

Les humidités persistantes du matin peuvent favoriser ce champignon. Le risque est **modéré**.

## ROUILLE

### Etat général

Des nouvelles pustules de rouille apparaissent en Indre-et-Loire. Les infestations restent globalement peu importantes sur l'ensemble de la région.

### Modélisation au 13 septembre

Station	Sorties de taches 7 au 13 sept	Sorties de taches Prévues /3 prochains jours	Génération en cours
<b>Fondettes</b>	0	Non	G7
<b>Maulay</b>	1	Non	G7
<b>Tour-en-Sologne</b>	1	Oui	G7
<b>St-Léonard</b>	0	Non	G7
<b>Férolles</b>	1	Oui	G7-8
<b>Boisseaux</b>	1	Oui	G7

### Prévision

La modélisation prévoit des sorties de taches pour le Loiret et le Loir-et-Cher secteur sud-Loire. Toutefois, en raison du faible inoculum général, le risque est **faible** excepté sur les parcelles avec présence où il est **élevé**.