

## sommaire

<b>Ravageurs communs à plusieurs cultures</b> .....	<b>2</b>
<b>Asperge</b> .....	<b>5</b>
Asperge.....	5
<b>Betteraves rouges</b> .....	<b>6</b>
<b>Courgette</b> .....	<b>7</b>
Courgette .....	7
<b>Cultures sous abris froids et maraîchage traditionnel</b> .....	<b>8</b>
Salades .....	8
Crucifères.....	9
Epinards.....	11
Tomates .....	11
Aubergines.....	12
Poivrons et concombres .....	12
<b>Fraises</b> .....	<b>13</b>
fraise de printemps .....	13
<b>Légumes d'industrie</b> .....	<b>16</b>
Pois de conserve .....	16
<b>Oignon-échalote</b> .....	<b>18</b>
<b>Pomme de terre primeur</b> .....	<b>20</b>
<b>Ombellifères</b> .....	<b>21</b>
<b>Poireau</b> .....	<b>22</b>
Poireau.....	22

### EN BREF

#### Ravageurs communs à plusieurs cultures

Mouche mineuse des alliums : poursuite de l'activité

Mouches des semis : vol en cours sur tous les secteurs

Mouche de l'oignon : Vol en cours sur les secteurs de Villerbon (41), Outarville et Huêtré (45)

#### Asperge

Mouche de l'asperge, dégâts de mouche des semis en asperge blanche, dégât de limaces sur asperge verte en récolte.

#### Cultures sous abris froids et maraîchage traditionnel

Chou : ponte de la mouche du chou en cours

Solanacées et concombre : développement de petites colonies de pucerons

#### Légumes de conserve

Pois de conserve : présence ponctuelle de thrips, sitones, pucerons verts. Attention aux dégâts de pigeons !

#### Oignon-échalote

Mildiou, risque élevé sur semis d'oignon d'automne

#### Ombellifères

Le vol de la **mouche de la carotte** se poursuit, **mildiou** sur persil sous abri et plein champ, **rares pucerons** sur carotte sous abri.

**Poireau** : fonte de semis

**Prochain BSV dans 15 jours, le 11 mai**

Bulletin rédigé par CA45 / CA41 / Fredon Centre Val-de-Loire, avec les observations des Chambres d'Agriculture 41, 37, 45, 28, LCA, Fredon Centre, Maingourd, Sarl Baby, BCO, Ferme des Arches, Ferme de la Motte, Oignon de Beauce, SCEE Janvier, Axereal, Groupe Soufflet, Graines Voltz, Marionnet, Cadran de Sologne, ADPLC, Bio Centre, Jean-Marc LELUC, Anne-Sophie CASTETS, Philippe JONCQUEL, Jérôme BROU.

Directeur de publication : Jean-Pierre LEVEILLARD, Président de la Chambre régionale d'agriculture du Centre  
13 avenue des Droits de l'Homme - 45921 ORLEANS

Ce bulletin est produit à partir d'observations ponctuelles. Il donne une tendance de la situation sanitaire régionale, qui ne peut pas être transposée telle quelle à la parcelle. La Chambre régionale d'agriculture du Centre dégage donc toute responsabilité quant aux décisions prises par les agriculteurs pour la protection de leurs cultures.

Action pilotée par le Ministère chargé de l'agriculture avec l'appui financier de l'ONEMA, par les crédits issus de la redevance pour pollution diffuses attribués au financement du plan Ecophyto 2018

## Ravageurs communs à plusieurs cultures

### MOUCHE MINEUSE DES ALLIUMS (*PHYTOMYZA GYMNOSTOMA*)

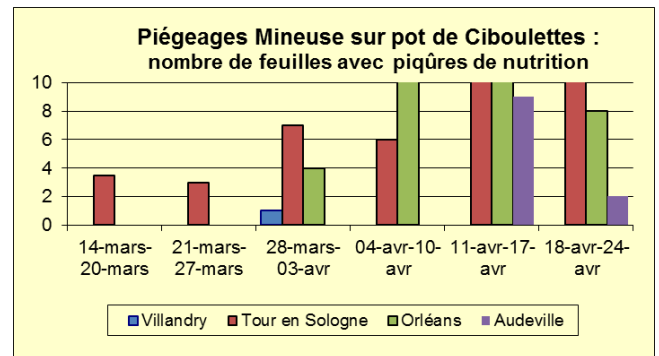
#### Composition du réseau d'observations

	Indre-et-Loire	Loir-et-Cher	Loiret
Piégeage (pot de ciboulettes)	Chambray	Tour-en-Sologne	Orléans
Bol à émergence		Tour-en-Sologne	
Observations	Parcelles des réseaux oignon et poireau		

#### Etat général

Des nouvelles piqûres de nutrition sont toujours observées. Elles peuvent être présentes sur plusieurs cultures : ciboulette, oignon blanc, échalote, pépinière poireau. Les émergences sont terminées mais ceci ne se traduit pas pour le moment par une baisse de l'activité.

Des dégâts sont visibles sous abris sur oignon blanc et sur pépinières de poireau dans une moindre mesure.



#### Seuil indicatif de risque

L'activité de nutrition est nécessaire à l'insecte pour commencer la ponte. On considère donc que les piqûres de nutrition, qui signalent la présence active du ravageur, indiquent un risque potentiel pour la parcelle.

#### Prévision

Le **risque est élevé** pour toutes les cultures d'alliums (oignons blanc, oignons bulbilles, échalotes, pépinières de poireau à partir de 2 feuilles).



Dégâts de mineuse sur oignon botte  
Photo LCA

### MOUCHE DE L'OIGNON (*DELIA ANTIQUA*)

#### Composition du réseau d'observations

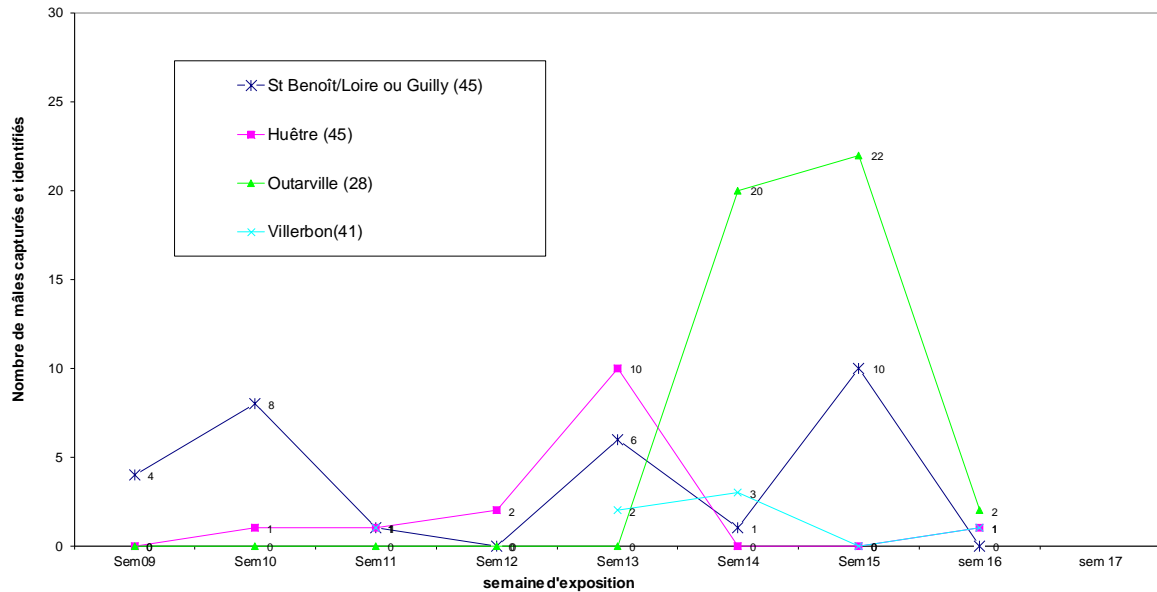
Des cuvettes jaunes ont été mises en place à Huêtre, Outarville, St Benoît sur Loire (45) et Saint Léonard en Beauce (41).

#### Etat général

Pour les relevés de cette semaine, la mouche de l'oignon est capturée à Villerbon (41), Huêtre (45) et Outarville (45).

Les conditions météorologiques actuelles (froid et vent) ne favorisent pas le vol de cette mouche.

Evolution des captures de la mouche de l'oignon (*Delia antiqua*) - suivi 2016



### Modélisation SWAT :

Elle concerne les stations météo suivantes : Sévry (18), Parçay-Meslay (37), Tour-en-Sologne (41), Férolles, Gien et Outarville (45).

Cette semaine les résultats de la modélisation indiquent que:

- l'activité de vol serait en cours ) à Parçay-Meslay (37) et Sévry (18)
- pour les autres stations, l'activité de vol diminuerait depuis quelques jours et les pontes se poursuivraient. Les premières larves poursuivraient leur développement.

### Seuil indicatif de risque

Il n'existe pas de seuil indicatif de risque pour ce ravageur. Les dégâts sont souvent constatés lors de la récolte.

Retrouvez plus d'explications dans le bulletin n°6.

### Prévision

Pour les cultures en place et en tenant compte de la météo actuelle, le risque est **moyen**.

## MOUCHE DES SEMIS (*DELIA PLATURA*)

### Composition du réseau d'observations

Même réseau de piégeage que pour la mouche de l'oignon.

### Etat général

La mouche des semis est capturée sur tous les sites de piégeage.

### Seuil indicatif de risque

Il n'existe pas de seuil indicatif de risque pour ce ravageur.

Retrouvez plus d'explications dans le bulletin n°6.

### Prévision

Pour les cultures bien développées, le risque est **nul**.

Pour les cultures tout justes implantées ou depuis moins d'un mois, le risque est **élevé**.

## **NOCTUELLES TERRICOLES ET NOCTUELLE GAMMA**

Des pièges fonctionnant avec des phéromones, pour *Agrotis segetum* et *Agrotis ipsilon*, 2 noctuelles terricoles et *Autographa gamma*, une noctuelle défoliatrice, seront suivis sur la région.

Deux pièges pour *A. segetum* sont en place, l'un à Guilly (45) et l'autre à Chanteau (45). Un piège pour *A. gamma* est également en place à Chanteau (45).

**Aucune capture n'a été relevée jusqu'à ce jour.** Actuellement, le risque est **nul**.

## Asperge

### Asperge

#### Composition du réseau d'observations

culture	Type	Lieu	Stade
Asperge	Verte	Maslives (41)	Récolte
Asperge	Verte	Talcy (41)	Récolte
Asperge	Verte	Tour en Sologne (41)	Récolte
Asperge	Blanche, 2ème pousse	Darvoy (45)	Torche

### MOUCHE DES SEMIS (*DELIA PLATURA*)

#### Etat général

Des dégâts sont observés sur asperge blanche en récolte. Ils sont issus des pontes lors de la préparation des buttes.

#### Prévision

Le **risque est élevé** pour les premières ou deuxièmes pousses à l'émergence des tiges.

### MOUCHE DE L'ASPERGE (*PLATYPAREA POECILOPTERA*)

#### Etat général

Des individus ont été piégés à Tour en Sologne. Elle est également observée sur récolte d'asperge verte sous abris.

Cette mouche pond sur la pointe de l'asperge. L'asticot creuse une galerie dans la tige qui provoque son dessèchement en juin ou début juillet.



Mouche de l'asperge  
Photo LCA

#### Seuil de nuisibilité

Le seuil est atteint dès la constatation de sa présence. Sa présence est à surveiller sur les premières et deuxièmes pousses. La période sensible pour la plante se situe entre le stade pointe et le stade début de ramification.

#### Prévision

Le **risque est élevé** pour les premières ou deuxièmes pousses.

### CRIOCERES

#### Etat général

Quelques adultes sont observés essentiellement sous abris sur asperge en verte en récolte.

#### Seuil de nuisibilité

La nuisibilité est due essentiellement aux larves à partir du stade ramification.

#### Prévision

**Le risque est faible.**

### LIMACES

#### Etat général

Des dégâts de limaces sont présents sur asperge verte en récolte.

#### Prévision

Les conditions météorologiques actuelles sont favorables. Le **risque est modéré.**

## Betteraves rouges

### Composition du réseau d'observations

Culture	Type	Lieu	Stade
Betterave rouge	Primeur – semis 28/02	Férolles	2 feuilles
	Primeur – semis 15/03	Bouzy la forêt	2 feuilles
	Primeur – semis 16/03	Bray en Val	2 feuilles
	Primeur – semis 20/03	Sigloy	2 feuilles
	Primeur – semis 22/03	St Benoit	2 feuilles
	Primeur – semis 25/03	Sigloy	2 feuilles pointantes
	Primeur – semis 25/03	Tigy	2 feuilles pointantes
	Eté – semis 10/04	St Denis de l'hôtel	Cotylédons
	Eté – semis 15/04	Germigny des Prés	Cotylédons
	Eté – semis 15/04	Bouzy la forêt	Cotylédons

### ALTISES

#### Etat général

Des morsures d'altises sont visibles sur la moitié des parcelles au stade 2 feuilles pointantes ou 2 feuilles étalées. Les attaques restent minimales (de l'ordre de 5% des plants) et datent déjà d'il y a une quinzaine de jours, lors des rares périodes ensoleillées où les températures sont montées au-dessus de 15°C.

#### Seuil indicatif de risque et prévision

Etant donné les températures fraîches qui se maintiennent pour les jours à venir, le risque est **faible**.

### PUCERONS

#### Etat général

Les premiers pucerons ailés ont été observés dans une parcelle au stade 2 feuilles. Rien n'a été observé dans les autres parcelles.

Les captures de pucerons verts (*Myzus persicae*) en cuvette jaune ont débuté sur certains sites de Beauce. Le piège placé à Guilly n'a par contre encore rien capturé. Il n'y a aucune capture de pucerons noirs (*Aphis fabae*) dans aucun des sites.

Malgré le froid, le tout début des captures est plus précoce qu'en 2015.

#### Seuil indicatif de risque et prévision

Pour le moment, le début de vol est timide, et avec les températures fraîches, le risque est encore **faible**.

Il convient néanmoins de surveiller l'arrivée des ailés en plus grand nombre dans les prochaines semaines.

### FONTES DE SEMIS

#### Etat général

Une parcelle au stade cotylédons présente un début de petite attaque. Certaines plantules deviennent molles. Il est encore trop tôt pour connaître la nuisibilité de ces 1ers symptômes.

#### Seuil indicatif de risque et prévision

Les précipitations sont modérées et les sols encore assez froids ; pour le moment, le risque est encore **faible**.

## Courgette

### Courgette

#### Composition du réseau d'observations

culture	Type	Lieu	Stade
Courgette	Abri	Saint Genouph (37)	6 feuilles
Courgette	Abri	Villandry (37)	Nouaison
Courgette	Abri, Bio	Chitenay (41)	4 feuilles
Courgette	Abri, Bio	Chanteau (45)	Floraison

### DEPERISSEMENT

#### Etat général

Quelques dépérissements ont été observés en Indre-et-Loire, essentiellement sur une zone humide. Les analyses font apparaître la présence de Pythium.

#### Prévision

Les conditions météorologiques actuelles avec des alternances de températures sont favorables à ce type de champignon. Le **risque est modéré**.

### PUCERONS

#### Etat général

Il n'est pas signalé de pucerons sur courgette pour le moment.

#### Prévision

Le **risque est modéré** sous abris.

## Cultures sous abris froids et maraîchage traditionnel

### Composition du réseau d'observations

Indre et Loire		Loir et Cher		Loiret		Cher
Conventionnel	Bio	Conv	Bio	Conv	Bio	Conv
Saint Genouph Villandry Veigné	La Ville aux Dames	St Claude de Diray	Chitenay	Guilly St Benoit / Loire Ouzouer / Loire Sully/ Loire Bouteille	Chanteau Ouvrouer	Brinon

## Salades

### Composition du réseau d'observations

Culture	Type	Lieu	Environnement	Stade
Batavia	Conv	Veigné	Abri	Récolte
Batavia	Conv	St Genouph	Abri	Prépommaison
Batavia	Bio	La Ville aux Dames	PC (voile)	Prépommaison
Laitue	Bio	Chitenay	Abri	Proche récolte
Laitue	Conv	St Claude de Diray	Abri	Récolte
Batavia	Bio	Ouvrouer	PC	8 F
Laitue	Bio	Chanteau	PC (voile)	5 F
Laitue	Bio	Chanteau	Abri	Proche récolte
Laitue	Conv	Bouteille	PC	Proche récolte
Laitue	Conv	Guilly	Abri	Récolte
Laitue	Conv	Guilly	PC	4 F
Laitue	Conv	Brinon	PC (voile)	Pommaison
Laitue	Conv	Brinon	PC (voile)	9 F

## MILDIU (*BREMIA LACTUCAE*)

### Etat général

Des anciennes traces de mildiou non sporulant sont uniquement détectées à La Ville aux Dames sur 100% de la parcelle. A la faveur de nouvelles précipitations, des contaminations pourraient réapparaître dans ce secteur.  
Aucun signalement ailleurs.

### Seuil indicatif de risque

Dès la présence de symptômes

### Prévision

#### Risque moyen

Un temps moins humide est prévu ces prochains jours avec des températures en légère hausse.

**Rester vigilant**

## LIMACES

### Etat général

Très peu de signalement cette semaine hormis à St Genouph où des dégâts sont bien visibles sur des parcelles de plein champs. Des morsures sont observées sur environ 15% des plantes.

### Seuil indicatif de risque

Non connu



**Prévision**

**Risque faible** en cas de non observation.

**Risque modéré** sur les sites où elles sont bien présentes.

**Surveiller vos cultures et plus particulièrement vos jeunes plantations.**

**PUCERONS SP**

**Etat général**

Toujours des signalements sur la plupart des sites mais les colonies restent faibles dans l'ensemble (entre 1 à 10 individus). Aucun dégât n'est constaté.

**Seuil indicatif de risque**

10% de plantes avec aptères au printemps sur de jeunes plantations.

**Prévision**

**Risque faible**

**MALADIE CRYPTOGAMIQUE**

**Etat général**

A Bouteille et St Genouph, des symptômes de flétrissement sont observés sur respectivement 1 et 20% des plantes.

Du *Pythium sp.* est suspecté. **Des analyses pathologiques sont en cours au laboratoire de la Clinique du Végétal d'Orléans.**

**Crucifères**

**Choux :**

**PIEGEAGE DE LA MOUCHE DU CHOU**

**Modèle Swat**

Le modèle SWAT (simulations à partir des stations météorologiques de Parçay Meslay (37), Tour en Sologne (41), Outarville (45), Gien (45), Férolles (45) et Sévry (36)) indique que le vol faiblit sur toutes les stations. Les pontes restent intensives mais semblent se stabiliser sur quelques stations comme Parçay Meslay, Sevry et Tour en Sologne.

**Prévision**

**Risque de pontes important sur tous les secteurs.**

**Piégeage feutrine**

**Composition du réseau de piégeage**

		Sem 09	Sem 10	Sem 11	Sem 12	Sem 13	Sem 14	Sem 15	Sem 16	Sem 17
<b>Indre et Loire</b>	Saint Genouph	Mise en place	0	0	0	0	0	0	0.1	0.1
	Guilly	Mise en place	0	0	0	0	0	0.8	11.2	17
<b>Loiret</b>	St Benoît sur Loire	Mise en place	0	0	0	0	0	0	7.2	11.3

**Etat général**

Les pontes s'intensifient dans le Loiret. A St Genouph, le positionnement limité des feutres (peu de chou attractif sur la parcelle) explique le faible nombre de pontes.

**Seuil indicatif de risque**

10 oeufs par piège par semaine. **Le seuil est atteint dans le secteur de Guilly et St Benoit.**

**Prévision**

**Risque de pontes important sur tous les secteurs.**

**Navets :**
**Composition du réseau d'observations**

Culture	Type	Lieu	Environnement	Stade
Navet	Conv	St Genouph	Abri	Proche récolte
Navet	Conv	Villandry	Abri	Récolte
Navet	Conv	Guilly	Abri	Récolte
Navet	Bio	Chanteau	PC sous voile	4 F

**LIMACES**
**Etat général**

A Chanteau, des morsures de limaces sont observées sur environ 12% des plantes.

**Seuil indicatif de risque**

Non connu

**Prévision**

**Risque faible** en cas de non observation.

**Risque modéré** sur les sites où elles sont bien présentes.

**Radis :**
**Composition du réseau d'observations**

Culture	Type	Lieu	Environnement	Stade
Radis	Conv	Villandry	Abri	Récolte
Radis	Conv	St Genouph	Abri	Récolte
Radis	Conv	St Genouph	Abri	Cotylédon
Radis	Bio	La Ville aux Dames	PC (voile)	Proche récolte
Radis	Bio	Chitenay	Abri	Proche récolte
Radis	Bio	Chanteau	PC (voile)	1 <sup>ère</sup> feuille
Radis	Conv	Guilly	Abri	Récolte
Radis	Conv	Guilly	PC	Cotylédon
Radis	Bio	Ouvrouer	Abri	Proche récolte
Radis	Conv	Bonnée	PC	Récolte
Radis	Conv	Bonnée	PC	Proche récolte

**ALTISES**
**Etat général**

Très peu d'individus observés (entre 1 à 5 par m<sup>2</sup>). Seuls les sites de St Genouph et Guilly sont concernés.

**Seuil indicatif de risque**

Non connu

**Prévision**

**Risque faible**

**Le temps humide et frais prévu n'est toujours pas favorable à son développement.**

## Epinars

### Composition du réseau d'observations

Culture	Type	Lieu	Environnement	Stade
Epinaud	Conv	Saint Genouph	PC	8 F
Epinaud	Bio	La Ville aux Dames	Abri	Récolte
Epinaud	Bio	Chitenay	Abri	Proche récolte
Epinaud	Bio	Chanteau	Abri	Repousse
Epinaud	Bio	Chanteau	PC (voile)	6 F
Epinaud	Conv	Ouzouer	PC	Récolte
Epinaud	Conv	Ouzouer	PC	6 F
Epinaud	Conv	Ouzouer	PC	4 F
Epinaud	Conv	Gully	Abri	Repousse
Epinaud	Conv	St Benoit/ Loire	Abri	Repousse
Epinaud	Conv	Sully	PC	Cotylédou

## PUCERONS SP.

### Etat général

De petites colonies (entre 1 et 10 individus) de pucerons sont observées à St Benoit, Gully, Chanteau et La Ville aux Dames mais sans conséquence sur la production. Quelques auxiliaires comme des punaises prédatrices et des hyménoptères parasitoïdes sont également présents.

### Seuil indicatif de risque

Non connu

### Prévision

**Risque faible**

## MILDIU

### Etat général

Le foyer, détecté à Chitenay, continu de s'étendre et infeste dorénavant 100% de la parcelle. Ailleurs, aucun signalement.

### Seuil indicatif de risque

Dès la présence de symptôme

### Prévision

**Risque faible en cas de non observation.**

**Risque modéré à élevé sur les sites où le mildiou est détecté.**

**Rester vigilant**

## Tomates

### Composition du réseau d'observations

Culture	Type	Lieu	Environnement	Stade
Tomate	Conv	Veigné	Abri	Formation fruit
Tomate	Bio	La Ville aux Dames	Abri	Formation fruit
Tomate	Conv	Villandry	Abri	7 F
Tomate	Bio	Chitenay	Abri	6 F
Tomate	Bio	Chanteau	Abri	Floraison
Tomate	Bio	Ouvrouer	Abri	7 F
Tomate	Conv	St Benoit/ Loire	Abri	Floraison

**PUCERONS Sp.**
**Etat général**

De petites colonies (entre 1 et 10 individus) de pucerons sont observées sur quelques sites comme à St Benoit, Ouvrouer, Villandry et Chitenay. La fraîcheur de ces derniers jours limite leur développement.

**Seuil indicatif de risque**

Non connu

**Prévision**

**Le temps va encore rester frais et humide.**

**Risque faible** en cas de non observation.

**Risque modéré** sur les sites où les pucerons sont présents.

**Rester vigilant**

**Aubergines**
**Composition du réseau d'observations**

Culture	Type	Lieu	Environnement	Stade
Aubergine	Conv	Veigné	Abri	6 F
Aubergine	Bio	La Ville aux Dames	Abri	7 F
Aubergine	Conv	Villandry	Abri	7 F
Aubergine	Bio	Chitenay	Abri	6 F
Aubergine	Bio	Chanteau	Abri	5 F
Aubergine	Bio	Ouvrouer	Abri	6 F

**PUCERONS Sp.**
**Etat général**

De petites colonies (entre 1 et 10 individus) de pucerons sont observées à Villandry, Veigné et Ouvrouer. La fraîcheur de ces derniers jours limite leur développement. Des pucerons momifiés (indiquant la présence d'hyménoptères parasitoïdes) sont également détectés sur les 2 sites d'Indre et Loire.

**Seuil indicatif de risque**

Non connu

**Prévision**

**Le temps va encore rester frais et humide.**

**Risque faible** en cas de non observation.

**Risque modéré** sur les sites où les pucerons sont présents.

**Rester vigilant**

**Poivrons et concombres**
**PUCERONS Sp.**
**Etat général**

Comme pour les tomates et aubergines, de petites colonies de pucerons sont détectées.

**Seuil indicatif de risque**

Non connu

**Prévision**

**Le temps va encore rester frais et humide.**

**Risque faible** en cas de non observation.

**Risque modéré** sur les sites où les pucerons sont présents.

**Rester vigilant**

## Fraises

### fraise de printemps

#### Composition du réseau d'observations

Culture	Type	Lieu	Stade
Fraisier	Printemps et remontants	Sologne (4 parcelles )	Floraison-fruits verts
Fraisier	Printemps et remontants	Saint-Jean le Blanc (45)	Début récolte
Fraisier	Printemps et remontants	Saint Genouph (37)	Début récolte
Fraisier	Printemps et remontants	Villandry (37)	Pleine floraison
Fraisier	Printemps et remontants	Cadran de Sologne (parcelles flottantes)	Floraison-fruits verts

### PUCERONS

#### Etat général

Malgré une stratégie mise en place et bien souvent défailante, il n'est pas rare de rencontrer de nouvelles contaminations sur plus de 50 % des parcelles. Entre 5 et 50 % des plants sont contaminés par ces insectes.

Sur 2 parcelles de Sologne, présence du puceron noir *Aphis Gosypii*.

Sur les variétés tardives qui démarrent juste en plein champ, les pucerons sont déjà présents.

#### Seuil indicatif de risque

Sur les parcelles présentant un seuil inférieur à 5 pucerons pour 10 plantes contrôlées, le risque est faible mais demande une surveillance régulière.

Au-delà de ce seuil, le risque est sérieux et une gestion du problème doit être envisagée.

#### Prévision

A surveillez malgré une stratégie mise en place.

**Risque élevé**

### ACARIENS

#### Etat général

Les acariens sont présents sur 20% des parcelles contrôlées.

Sous les feuilles, on constate la présence d'œufs et d'adultes.

#### Seuil indicatif de risque et prévision

La période proche de la récolte devient à risque. L'observation pour détecter l'apparition des premiers foyers est primordiale.

Si vous comptabilisez moins de 5 formes mobiles par feuille, le risque est faible mais la surveillance s'impose.

Au-delà de ce seuil, le risque est à prendre en compte.

Des lâchers d'auxiliaires sont possibles.

**Risque modéré**

## TARSONEMES

### Etat général

A ce jour, pas de symptômes signalés.

### Prévision

Surveillez bien les symptômes avec des feuilles gaufrées et des entre-nœuds courts. Parfois, on note de légères épines sur les tiges.

**Risque faible**

## THRIPS

### Etat général

Sur la parcelle d'Orléans, la situation a été maîtrisée.

Le thrips est toujours présent en très faibles quantités sur toutes les parcelles sol et hors sol mais bien en dessous du seuil de nuisibilité.

Habituellement il ne cause pas de dégâts au printemps mais cette année soyez très attentif à suivre leur évolution.

### Seuil indicatif de risque et prévision

La pression est faible mais là aussi il est indispensable de suivre l'évolution de ce parasite qui reste le problème n°1 pour notre filière fraise.

Les plaques ou bandes engluées de couleur bleue permettent de suivre l'évolution des populations.

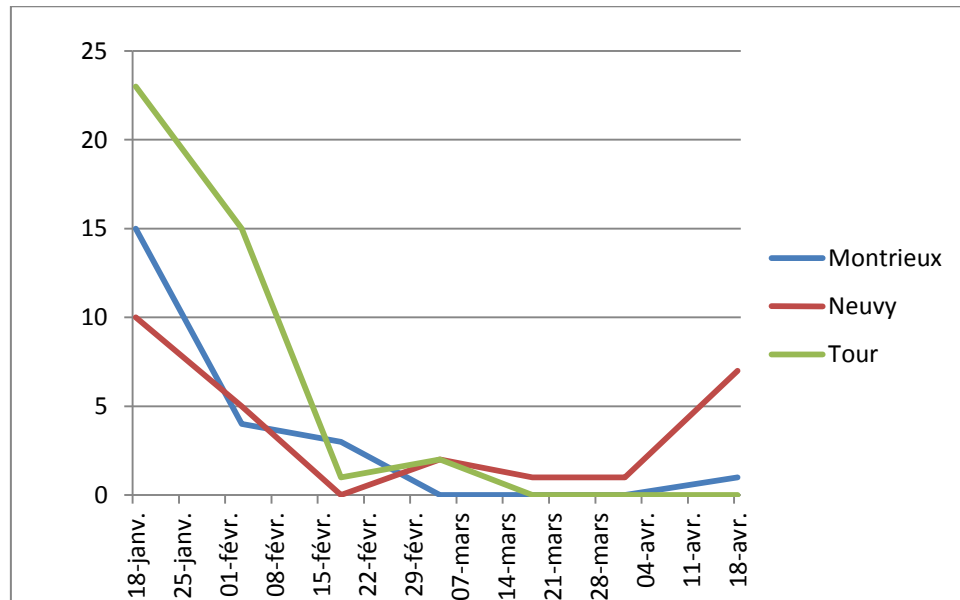
Le seuil de nuisibilité de cet insecte est fixé à 2 thrips par fleur.

**Risque faible à modéré**

## DROSOPHILE SUZUKII

### Etat général

Comme les années précédentes, nous reprenons le suivi annuel de 3 sites. Les pièges sont disposés dans les haies très proches des cultures de fruits rouges.



La présence de ces mouches est quasi nulle sur 2 sites. On note une reprise des captures à Neuvy.

### Seuil indicatif de risque et prévision

**Risque faible.**

## **BOTRYTIS**

### **Etat général**

Dans les parcelles à risque, le botrytis du cœur a fini par sécher suite à une aération bien gérée.

Sur les premiers fruits récoltés, on rencontre quelques fruits avec des tâches de botrytis

### **Seuil indicatif de risque et prévision**

L'aération des tunnels reste un bon moyen de lutte. Le temps froid et humide des prochains jours va favoriser le développement de ce champignon.

**Risque modéré**

## **OIDIUM**

### **Etat général**

Sur à peine 5 % des parcelles, quelques rares symptômes d'oïdium sur tige ont été observés.

### **Seuil indicatif de risque et prévision**

La période va devenir à risque dans les situations les plus avancées et sur les variétés les plus sensibles.

## **PHYTOPHTORA**

### **Etat général**

Sur quelques parcelles hydromorphes, des plants commencent à dépérir.

L'observation des racines montre un cylindre central rouge-brun et des racines en queue de rat caractéristiques du phytophthora fragariae.

### **Seuil indicatif de risque et prévision**

Sur les parcelles saines avec peu ou pas de précédents fraisiers le risque est faible.

Dans le cas contraire, le risque est élevé.

## Légumes d'industrie

### Pois de conserve

#### Composition du réseau d'observations

Culture	Type	Lieu	Stade
Pois de conserve	Industrie	Sougy 1 (45)	4 étages foliaires
		Sougy 2 (45)	
		Pruneville (28)	
		Terminiers (28)	
		Gommiers (28)	
		Viabon 1 (28)	2-3 étages foliaires
		Viabon 2 (28)	
		Sancheville (28)	1-2 étages foliaires
		Voves (28)	Feuilles accolées
		Chateaudun (28)	

### THRIPS

#### Etat général

Lieu	Nb thrips / plantes (25 plantes notées)
Sougy 1 (45)	0
Sougy 2 (45)	0,16
Pruneville (28)	0
Terminiers (28)	0
Gommiers (28)	0,08
Viabon 1 (28)	0
Viabon 2 (28)	0,04
Sancheville (28)	0,3
Voves (28)	0,25
Chateaudun (28)	0

#### Stade de sensibilité et seuil indicatif de risque

Le stade de sensibilité du pois au thrips s'étale de la levée au stade 5-6 étages foliaires. Le seuil indicatif de risque du ravageur est de **0,5 à 1 thrips par plante**. Ce seuil est cependant assez variable en fonction des conditions climatiques. En effet, en cas de conditions défavorables à la croissance du pois (temps frais, conditions non poussantes), le ravageur présente un risque de nuisibilité plus important.

#### Prévision

Les conditions climatiques actuelles (températures fraîches) ne sont pas favorables à une croissance rapide des pois, ce qui augmente la nuisibilité des thrips. Etant donné que le seuil indicatif de risque n'est dépassé dans aucune des parcelles observées, **le risque peut être considéré comme faible**.

Il est cependant recommandé de maintenir la vigilance dans les parcelles les moins avancées, dans lesquelles, l'impact du ravageur peut être plus important.



## SITONES

### Etat général

Quelques morsures de sitones sont observées dans la quasi totalité des parcelles observées.

### Stade de nuisibilité et seuil indicatif de risque

Le stade de sensibilité du pois à ce ravageur s'étale de la levée au stade 5-6 étages foliaires. Le seuil indicatif de risque pour les sitones est de **5 à 10 encoches par plantes** (en fonction du stade).

Les dégâts souterrains de sitones, bien que non visibles, sont beaucoup plus dommageables que les dégâts observés sur feuilles (les larves s'attaquent au système racinaires des plantes).

### Prévision

Le seuil indicatif de risque n'est pas dépassé. De plus, la plupart des morsures observées se trouvent sur les étages foliaires inférieurs, et sont donc très probablement d'anciennes traces de sitones. **Le risque est faible.**

## PUCERONS

### Etat général

2 pucerons verts ailés et une petite colonie ont été observés sur une parcelle située à Sougy, ainsi qu'un ailé sur une parcelle de Gommiers.

### Stade de nuisibilité et seuil indicatif de risque

Le seuil indicatif de risque du puceron vert sur pois est de 10 colonies pour 20 plantes. Les pucerons forment des colonies, ils provoquent un affaiblissement des plantes par prélèvement de sève et éléments nutritifs. Leur salive est également vectrice de virus. Les colonies s'accroissent avec un climat sec et chaud (inférieur à 30°C).

### Prévision

**Le risque puceron est actuellement faible à nul.**

## PIGEONS

Des dégâts de pigeons ont été observés dans quasiment toutes les parcelles. Maintenir une surveillance des parcelles, et **mettre en œuvre tous les moyens prophylactiques existants** (effaroucheurs, canons ...).

## Oignon-échalote

### Composition du réseau d'observations

Culture	Type	Lieu	Stade
Oignon	Jours courts	Huêtre (45)	6 <sup>ème</sup> feuille
Oignon	Blanc botte, bio, sous abri	Chanteau (45)	4 <sup>ème</sup> feuille
Oignon	Blanc botte, bio, sous abri	Chitenay (41)	Bulbaison
Oignon	Blanc botte, bio, sous abri	Chitenay (41)	3 <sup>ème</sup> feuille
Oignon	Blanc botte, sous abri	Villandry (37)	Proche récolte
Oignon	Blanc botte, sous abri	St Genouph (37)	Bulbaison
Oignon	Blanc botte	St Benoît sur Loire (45)	Proche récolte
Oignon	Blanc botte	St Benoît sur Loire (45)	Fouet
Oignon	Blanc botte	St Florent (45)	Récolte en cours
Oignon	Blanc botte	St Florent (45)	Récolte en cours
Oignon	Blanc botte	Outarville (45)	Bulbaison
Oignon	Semis	Guillonville (28)	Fouet
Oignon	Semis, bio	Chanteau (45)	2 <sup>ème</sup> feuille
Oignon	Semis	Patay (45)	Fouet
Oignon	Semis	Poilly lez Gien (45)	1 <sup>ère</sup> feuille
Oignon	Semis	Bazoches les Gallerandes (45)	Crochet
Oignon	Bulbille, bio	Chanteau (45)	2 <sup>ème</sup> feuille
Oignon	Bulbille, bio	Ouvrouer les Champs (45)	4 <sup>ème</sup> feuille
Oignon	Bulbille, bio	Chitenay (41)	3 <sup>ème</sup> feuille
Echalote	Bio	Chitenay (41)	3 <sup>ème</sup> feuille
Echalote	-	Gully (45)	8 feuilles

### MILDIU (*PERONOSPORA DESTRUCTOR*)

#### Etat général

Sur oignon d'automne, du mildiou sporulant est observé à St Florent (45).  
Pas de signalement ailleurs.

#### Seuil indicatif de risque

Modélisation Miloni au 27 avril 2016 : données présentées pour **des semis d'oignon d'automne** levés aux environs du 15 septembre 2015.

Sites	Dates des dernières contaminations	Génération en cours	Sorties des prochaines taches*
Guillonville (28)	15/4/2016	5ème	Fin semaine 17
Pré-St-Evroult (28)	15/4/2016	5ème	Fin semaine 17
Rouvray (28)	23/4/2016	5ème	Fin semaine 17
Déols (36)	<i>pb météo</i>		
Fondettes (37)	23/04/2016	5ème	aucune pour les semaines 17 et 18
Tour en Sologne (41)	5/2/2016	4ème	aucune pour les semaines 17 et 18
St Léonard en Beauce (41)	15/04/2016	4ème	Fin semaine 17
Ouzouer le Marché (41)	3/4/2016	5ème	Fin semaine 17
Férolles (45)	10/4/2016	5ème	Fin semaine 17
Pithiviers (45)	10/4/2016	5ème	Fin semaine 17
Outarville (45)	15/4/2016	5ème	Fin semaine 17

\*Les sorties de taches prévues dans les 2 semaines à venir sont données à titre indicatif (évolution en fonction des conditions climatiques).

Pour les oignons de semis, on considère qu'à la 3<sup>ème</sup> génération (3<sup>ème</sup> cycle de la maladie réalisé), le risque mildiou débute.

Les résultats de la modélisation indiquent que pour toutes les stations, la 3<sup>ème</sup> génération a au moins débuté pour les **oignons semis d'automne**.

Pour les bulbilles (oignon et échalote) et les oignons de semis précoces, on considère qu'à la 2<sup>ème</sup> génération (2<sup>ème</sup> cycle de la maladie réalisé), le risque mildiou débute.

En présence de mildiou sporulant observé sur un secteur, le risque est immédiat quelle que soit la génération que ce soit pour les oignons d'automne ou de printemps.

### Prévision

Pour les oignons jours courts et blancs bottes d'automne, le risque est **modéré**. Deux secteurs Parçay-Meslay (37) et Tour en Sologne (41) font exception car aucune sorties de taches n'est à venir, le risque y est **nul**. Pour les oignons de semis, bulbilles, échalote **semés ou plantés depuis le début d'année 2016** et levé, le risque mildiou **n'a pas démarré** sauf s'ils se trouvent dans le secteur de St Florent (45) où du mildiou sporulant sur oignon d'automne a été signalé, dans ce cas le risque devient **modéré**.

## CLADOSPORIOSE (*CLADOSPORIUM ALLII CEPAE*)

### Etat général

Des taches beiges elliptiques ont été repérées au Coudray la semaine dernière sur oignons d'automne. Une analyse en laboratoire a permis d'identifier qu'il s'agit de cladosporiose.

### Seuil indicatif de risque

Il n'existe pas de seuil indicatif de risque. La maladie se propage via des résidus de cultures contaminés. Ce champignon a besoin d'humidité et de températures comprises entre 15 et 20°C pour sporuler.



Taches de *Cladosporium allii cepae* sporulant sur feuille d'oignon. FREDON Centre

### Prévision

Les conditions météo actuelles ne sont pas favorables au développement de la maladie. Le risque est **faible**.

## THRIPS (*THRIPS TABACI*)

### Etat général

Pas de signalement cette semaine.

### Seuil indicatif de risque

Sur oignon, les thrips sont souvent peu préjudiciables sauf pour de grandes populations par temps chaud et sec. Pour l'oignon blanc botte, il peut y avoir dépréciation du feuillage en cas de fortes populations.

### Prévision

Le risque est **faible**.

## Pomme de terre primeur

### Composition du réseau d'observations

Culture	Type	Lieu	Stade
Pomme de terre primeur	Bio, sous abri	Chanteau (45)	30% recouvrement
Pomme de terre primeur	Bio, sous abri	Semoy (45)	30% recouvrement
Pomme de terre primeur	Bio, sous abri	Chitenay (41)	90% recouvrement
Pomme de terre primeur	Sous abri	St Genouph (37)	9 feuilles sur tige principale
Pomme de terre primeur	Plein champ	Guilly (45)	Levée en cours
Pomme de terre primeur	Bio, plein champ	La Ville aux Dames (37)	1 <sup>ère</sup> feuille
Pomme de terre primeur	Plein champ	Poilly lez Gien (45)	3 <sup>ème</sup> feuille
Pomme de terre primeur	Plein champ	Poilly lez Gien (45)	Germes 2-3mm
Pomme de terre primeur	Plein champ	St Benoît sur Loire (45)	70% recouvrement

## PUCERONS

Un réseau de cuvettes jaunes se met en place afin de suivre l'évolution des populations de pucerons, vecteurs de virus, sur pomme de terre.

Le réseau de piégeage concerne cette semaine Epeautrolles (28), Guilly (45), Aschères le Marché (45) et Mulsans (41). Cette semaine des *Myzus persicae* ont été capturés à Mulsans (41), Aschères le Marché (45) et Epeautrolles (28), respectivement 66, 2 et 19.

### Etat général

Des pucerons sont signalés à Chanteau et St Benoît sur Loire (45), respectivement 2% et 5% de plants observés porteurs.

### Seuil indicatif de risque

Il y a un risque pour la culture lorsque le seuil de nuisibilité est atteint, c'est-à-dire lorsque **20 folioles sur 40 pieds notées** sont porteuses de pucerons.

Ce seuil est actuellement non atteint.

### Prévision

Des conditions plus printanières peuvent permettre le développement de populations en présence. Le risque est actuellement **faible**.

## Ombellifères

### Composition du réseau d'observations

Culture	Type	Lieu	Stade
Carotte	Abri	Villandry (37)	Récolte
Carotte	Abri - BIO	Chitenay (41)	Récolte
Carotte	Abri	Guilly (45)	Récolte
Carotte	Abri	St-Benoît-sur-Loire (45)	Grossissement
Carotte	Abri	St-Genouph (37)	Grossissement
Carotte	Sous bâche	Brinon-sur-Sauldre (18)	6 feuilles
Carotte	Sous bâche	Guilly (45)	3 feuilles
Carotte	Jeune carotte d'industrie	Tigy (45)	2 feuilles
Carotte	Jeune carotte d'industrie	St-Denis-L'Hôtel (45)	2 feuilles
Carotte	Jeune carotte d'industrie	Bray-en-Val (45)	2 feuilles
Céleri branche	Abri - BIO	La-Ville-Aux-Dames (37)	7 feuilles
Céleri	Pépinière - Abri	Darvoy (45)	3 feuilles
Cerfeuil		Darvoy (45)	2 feuilles
Cerfeuil		St-Benoît-sur-Loire (45)	1 feuille
Cerfeuil		Bonnée (45)	1 feuille
Persil	Abri	St-Benoît-sur-Loire (45)	Récolte
Persil	Abri - 2 <sup>ème</sup> coupe	Sully-sur-Loire (45)	15-20 cm
Persil	Abri - BIO	Chanteau (45)	3-4 feuilles
Persil		Sully-sur-Loire (45)	Récolte
Persil	Motte - Sous bâche	Brinon-sur-Sauldre (18)	15-20 cm
Persil	Sous bâche	Brinon-sur-Sauldre (18)	5 feuilles

### MOUCHE DE LA CAROTTE

Les pièges chromatiques ont été relevés à Darvoy, Tigy, St-Denis-L'Hôtel et Bray-en Val (45). Aucune mouche n'a été capturée cette semaine, l'activité de la mouche a été freinée sans doute par des températures plutôt fraîches.

Selon le modèle SWAT, le vol et les pontes se poursuivent.

Le risque est **modéré**.

### PUCERONS

#### Etat général

Ils sont présents sous-abri, signalés sur 3 cultures de carotte au stade grossissement/récolte et sur 1 culture de persil. Ils sont essentiellement sous forme aptère. La population reste limitée à l'exception d'1 culture où les pucerons se concentrent en foyers, sans gravité toutefois.

Les auxiliaires commencent à opérer : présence de coccinelles adultes et d'hyménoptères qui pondent dans les pucerons (on observe des pucerons momifiés).

#### Seuil indicatif de risque et prévision

Rester vigilant, les conditions climatiques sous abri restent favorables à leur développement.

**Le risque est faible.**

## MILDIOU DU PERSIL

### Etat général

Le mildiou est présent sous abri et en plein champ sur les 2 cultures les plus avancées (hauteur de végétation de 30-40 cm), en foyers sous abri et généralisée en plein champ. Du feutrage blanc sporulant est présent à la face inférieure des feuilles.

### Seuil indicatif de risque et prévision

Les températures basses actuelles vont freiner son développement. Sous abri et en plein champ, sur des végétations développées, le risque augmentera dès le retour de températures plus clémentes.

Aérer les abris et arroser modérément. Des abris plus secs limiteront le développement du mildiou.

**Risque faible à modéré** (cultures à forte végétation où il est déjà présent)

## Poireau

### Poireau

#### Composition du réseau d'observations

culture	Type	Lieu	Stade
Poireau	Pépinière plein champ	Fresnes (41)	1 feuille
Poireau	Pépinière plein champ, Bio	St Claude de Diray (41)	1 feuille
Poireau	Pépinière plein champ	Soings en Sologne (41)	1 feuille
Poireau	Pépinière plein champ, Bio	Chanteau (45)	1 feuille
Poireau	Pépinière plein champ	Darvoy (45)	1 feuille
Poireau	Pépinière sous abri	Darvoy (45)	5 feuilles

### MOUCHE DES SEMIS OU DE L'OIGNON

Voir fonte des semis et chapitre spécifique dans les ravageurs communs.

### MOUCHE MINEUSE DES ALLIUMS (*PHYTOMYZA GYMNSTOMA*)

Voir Ravageurs communs

### FONTES DES SEMIS

#### Etat général

Des pertes de plants sont observées sur pépinière.

Les conditions froides et humides actuelles sont favorables à l'expression des champignons types Pythium ou Fusarium.

#### Prévision

Le **risque est élevé** pour les pépinières en plein champ et **faible** pour celles sous abris.