

sommaire

Ravageurs communs à plusieurs cultures	2
Asperge	4
Betteraves rouges	6
Cultures sous abris froids et maraîchage traditionnel	8
Salades	8
Crucifères	9
Solanacées	12
Concombres	15
Fraisiers	16
Fraisiers jours courts	16
Fraisiers remontants	16
Légumes d'industrie	18
Pois de conserve	18
Haricot/Flageolet	21
Scorsonère	21
Ombellifères	23
Carotte, céleri, cerfeuil, persil	23
Oignon-échalote	25
Pomme de terre primeur	27

EN BREF

Ravageurs communs à plusieurs cultures

Mouche oignon : démarrage du 2^{ème} vol

Mouche des semis : vol en cours.

Noctuelles terricoles : risque nul.

Noctuelle gamma : vols en cours sur l'Indre-et-Loire.

Asperge :

Stemphyliose sur 2^{ème} pousse. Criocères en nombre variable selon les parcelles, larves en forte progression.

Légumes d'industrie

Pois de conserve : présence de sclérotinia (sur gousse) sur parcelles à forte végétation. Présence de tordeuses.

Haricot/flageolet : quelques pucerons.

Scorsonère : rouille blanche observée sur 2 parcelles (secteur St Martin d'Abbat).

Oignon

Taches sporulantes dans le Loiret et l'Eure-et-Loir

Ombellifères :

Le 2^{ème} vol de mouches de la carotte est annoncé par le modèle Swat. Risque faible pour les maladies.

Pomme de terre primeur

Doryphore : situation calme, rares cas avec défoliation importante. A surveiller.

Bulletin rédigé par CA45 / CA41 / CA37 / Fdgdon 37 / Fredon Centre, avec les observations des Chambres d'Agriculture 41, 37, 45, Fdgdon 37, Fredon Centre, Maingourd, Conservers du blaisois, société Verte Vallée, Baby, BCO, Ferme des Arches et Ferme de la Motte.

Observateurs : Charles LEGER (SCEE JANVIER), Jérôme BROU, Christian OUSTRIC (Agralys), Jean-Pierre DESLOGES (Agralys), Laurent CHAUSSET, équipe du CCDL, réseau parcelles des adhérents du Cadran de Sologne, les producteurs de l'ADPLC, Edouard MEIGNEN (Val Bio Centre), Patrick MALIET, Paul-Henri LELUC, Yorick DUFOUR, Ferme Anthémis, Groupe Soufflet, Graines Voltz.

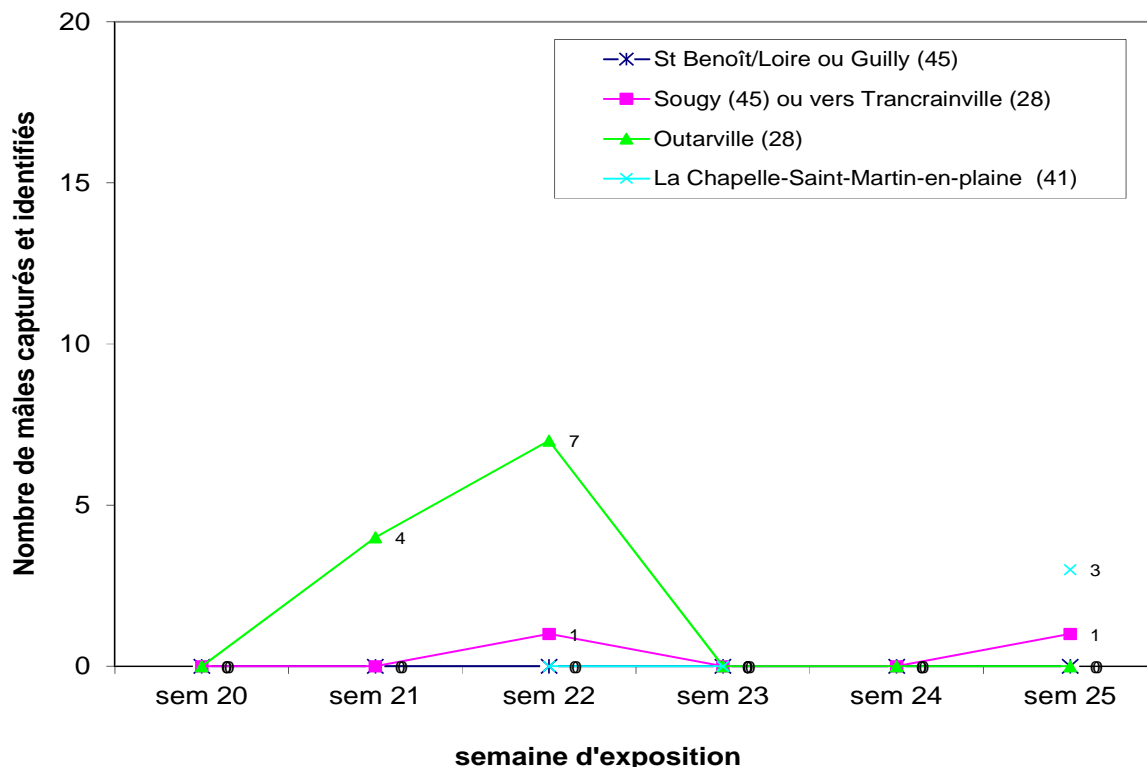
Ravageurs communs à plusieurs cultures

MOUCHE DE L'OIGNON

Composition du réseau de piégeage

- Sougy, Outarville et Guilly (45)
- La Chapelle-Saint-Martin-en-plaine (41).

Evolution des captures de la mouche de l'oignon 2014
(*Delia antiqua*)



Etat général

Des captures uniquement pour les sites de Sougy (45) et la Chapelle-Saint-Martin-en-Plaine (41).

Modélisation

D'après le modèle Swat, l'activité de vol reprend sur tous les secteurs des stations modélisées : Chartres (28), Déols (36), Parçay-Meslay (37), Tour-en-Sologne (41), Férolles, Gien et Outarville (45).

Les dernières larves poursuivent leur développement. La plus grande partie de la population de mouche est au stade nymphose.

Seuil de nuisibilité

La mouche de l'oignon est surtout dommageable sur jeunes plantes d'allium. Elle favorise aussi l'installation de pourritures attirant d'autres diptères saprophages (attirés par les matières végétales en voie de décomposition). Ces dégâts ne sont parfois visibles qu'à la récolte.

Prévision

Le risque est **modéré** pour toutes les jeunes cultures d'allium dans la région.

MOUCHE DES SEMIS

Etat général

La mouche des semis est capturée sur tous les sites, sauf à Guilly (45).

Seuil de nuisibilité

La mouche des semis, *Delia platura*, possède une très large gamme de plantes hôtes et est surtout dommageable sur jeunes plantes, entraînant des pourritures et une destruction partielle à totale des semis. Adultes, les femelles sont surtout attirées par des sols récemment travaillés (terre fine), riches en matières organiques et humides. Ce qui conditionne l'importance de la population larvaire et donc les dégâts associés à cette mouche.

Prévision

Le risque est **modéré pour les jeunes cultures** compte tenu des prévisions météorologiques pour les 3 prochains jours.

NOCTUELLES TERRICOLES ET NOCTUELLE GAMMA

Des pièges fonctionnant avec des attractifs sexuels (phéromones), spécifiques des noctuelles terricoles *Agrotis segetum* et *Agrotis ipsilon* (attractivité pour les mâles) ont été mis en place sur la région, à St Benoît sur Loire (45), Chanteau (45), La Chapelle-St-Martin-en-plaine (41), Villandry (37).

De la même manière, des pièges à phéromones spécifiques des noctuelles gamma, *Autographa gamma*, ont été installés à St Genouph, Villandry (37), Saint Benoît sur Loire, Chanteau (45) et Chitenay (41).

L'utilisation de ces pièges, complémentaire de l'observation des plantes, permet de suivre le vol et éventuellement d'estimer/anticiper les variations de niveaux de populations de ces noctuelles.

	Semaine 22	Semaine 23	Semaine 24	Semaine 25
<i>Agrotis segetum</i>				
St-Benoît-sur-Loire (45)	0	0	0	0
Chanteau (45)	0	0	0	0
La-Chapelle-St-Martin-en-plaine (41)	-	-	-	-
Villandry (37)	0	0	0	0
<i>Agrotis ipsilon</i>				
St-Benoît-sur-Loire (45)	0	0	0	0
Chanteau (45)	0	0	0	0
Villandry (37)	0	0	0	0
<i>Autographa gamma</i>				
St-Benoît-sur-Loire (45)	0	0	0	0
Chanteau (45)	0	0	0	0
Chitenay (41)	0	0	0	-
Villandry (37)	0	0	0	0
Veigné (37)	0	0	1	0

Etat général

Pour cette semaine, pas de capture pour l'ensemble des pièges.

Seuil de nuisibilité

Les papillons de ces 3 espèces pondent sur un large panel de plantes cultivées. La ponte est plus ou moins importante selon le niveau d'infestation. **Seules les chenilles sont à redouter**, car elles se nourrissent des feuilles des plantes et occasionnent aussi le sectionnement des tiges (pour les *Agrotis* seulement), diminuant ainsi le rendement.

Prévision
Noctuelles terricoles

 Le risque est **nul**.

Noctuelles défoliatrices

 Le risque est **faible** sur le secteur de Chitenay (41) car une capture a été observée la semaine 21 et **moyen** pour le secteur de Veigné (37) car, de même, une capture a été relevée la semaine dernière.

 Le vol est en cours. Les parcelles attractives, cultures jeunes avec de la végétation (pomme de terre, betterave, carotte,...) sont **à surveiller**.

Asperge

Composition du réseau d'observations

Culture	Type	Lieu	Stade
Asperge	Verte	Tour-en-Sologne (41)	Floraison
Asperge	Blanche	Darvoy (45)	Ramification
Asperge	Blanche	Darvoy (45)	Floraison

Piégeage	Indre-et-Loire	Loir-et-Cher	Loiret
Mouche de l'asperge	Savigny	Tour-en-Sologne	Darvoy

Modélisation	Indre-et-Loire	Loir-et-Cher	Loiret
Stemphyliose (Inoki)	Maulay	Tour-en-Sologne St-Léonard	Férolles

MOUCHE DE L'ASPERGE (*PLATYPAREA POECILOPTERA*)

Cette mouche pond sur la pointe de l'asperge. L'asticot creuse une galerie dans la tige qui provoque son dessèchement en juin ou début juillet.

Etat général

Aucune mouche n'est capturée au sein du réseau de piégeage. Une mouche a été capturée cependant à Maves (41).

Les dégâts observés en culture sont anecdotiques.

Piégeage	Savigny	Tour-en-Sologne	Darvoy
19-25 mai	Absence	Absence	Absence
26 mai - 1 juin	Présence	Absence	Absence
2-8 juin	Absence	Absence	Absence
9-15 juin	Absence	Absence	Absence
16-22 juin	Absence	Absence	Absence

Seuil de nuisibilité

Le seuil est atteint dès la constatation de sa présence. La période sensible pour la plante se situe entre le stade pointe et le stade début de ramification. Ce stade est dépassé sur de nombreuses parcelles. Seules les parcelles dont la récolte a été arrêtée début juin sont maintenant concernées.

Prévision

Les températures élevées sont favorables à leur émergence.

°CRIOCERES°

Etat général

Les criocères restent présents sur l'ensemble de la région.

En Loir-et-Cher et Loiret, tous les stades (adultes, œufs, larves) sont observés, avec selon les cas présence rare ou importante d'adultes (de 4 à 10 individus par tige). Présence importante de larves sur les parcelles les plus précoces.

En Indre-et-Loire, seuls des adultes sont présents, en faible nombre (1 à 2 par plante).



Criocère pontes
Photo LCA



Criocère larves
Photo LCA

Seuil de nuisibilité

La nuisibilité est due essentiellement aux larves à partir du stade ramification. Ce stade est atteint.

Prévision

Le risque reste important sur toutes les parcelles en végétation.

°STEMPHYLIOSE°

Etat général

La stemphyliose est présente en Loir-et-Cher sur des parcelles en végétation (2^{ème} pousses).

Prévision

Selon la modélisation, le risque de sporulation reste faible en Indre-et-Loire. Il est important dans le Loiret et le Loir-et-Cher sur les 2^{ème} pousses (végétation développée). Il est moyen sur les autres parcelles.

Betteraves rouges

Composition du réseau d'observations

Culture	Type	Lieu	Stade
Betterave potagère	Primeur – semis mi-mars	Ouzouer-sur-Trézée	Proche récolte
	Primeur – semis mi-mars	Sigloy	
	Primeur – semis mi-mars	Bouzy	
	Primeur – semis fin mars	Sigloy	Inter-rangs recouverts
	Été - semis mi-avril	Guilly	Début de recouvrement de l'inter-rang
	Été – semis 17 avril	Tigy	
	Été – semis 23 avril	Allones	8 feuilles
	Conservation – semis 1er mai	Ouzouer-sur-Trezée	Début de recouvrement de l'inter-rang
	Conservation – semis 7 mai	Germigny-des-Prés	
	Conservation – semis 7 mai	Sigloy	8 feuilles
	Conservation – semis mi-mai	St-Benoît-sur-Loire	8 feuilles

Observations flottantes à Sigloy et Germigny : stade 6-8 feuilles

PUCERONS VERTS

Etat général

Les pucerons sont absents dans la totalité des parcelles observées.

Prévision

Le risque devient nul : le vol de migration est désormais terminé.

VIROSES

Etat général

Des symptômes de viroses sont constatés dans deux parcelles primeur (Sigloy et Bouzy). Ils sont plutôt diffus dans les parcelles : l'étendue des ronds de viroses reste circonscrite.

Prévision

Seules les parcelles ayant été attaquées par les pucerons fin avril/début mai peuvent présenter un risque de développement de viroses. Les prévisions d'une ampleur modérée de ces viroses (corrélée au faible niveau d'infestation par les pucerons) restent d'actualité.

ALTISES

Etat général

Très peu de dégâts d'altises sont mentionnés : quelques nouvelles morsures sont observées dans plusieurs parcelles. Le niveau d'attaque reste faible, n'excédant pas plus de 5% de plantes touchées.

Prévision

Les conditions orageuses attendues dès jeudi ne leur sont pas favorables : le niveau d'infestation étant déjà modéré, peu d'attaques sont à prévoir dans ces conditions.

PEGOMYIES

Etat général

Des attaques de pégomyies sont constatées sur plusieurs parcelles : les dégâts foliaires restent limités, avec un niveau d'attaque variant de 1 à 8% de plantes présentant des mines.

Prévision

Les dommages causés restent minimes ; passé le stade 6 feuilles, ce ravageur ne présente plus aucune nuisibilité.

FONTE DE SEMIS

Etat général

Peu de dégâts supplémentaires observés cette semaine. Sur une parcelle à St Benoît, quelques plantes avec le collet étranglé et noir ont encore été constatées, conséquences des orages d'il y a deux semaines.

Prévision

La situation s'est stabilisée grâce aux conditions sèches qui durent depuis deux semaines et qui ont permis d'assainir les sols. Néanmoins, le retour des pluies dès jeudi sous des systèmes orageux peut laisser craindre l'apparition de nouvelles fontes de semis dans les parcelles à risque (notamment celles déjà fortement touchées suite aux derniers orages).

CERCOSPORIOSE

Etat général

Les symptômes de cercosporiose observés sont essentiellement d'anciennes taches (avec un développement d'*Alternaria* en secondaire) : les nouvelles feuilles qui se sont développées sont saines.

Prévision

L'absence de précipitations n'a pas été propice au développement du champignon ces deux dernières semaines. En revanche, avec le retour de systèmes orageux (chaleur associée à une forte hygrométrie), on retourne vers des conditions qui lui sont favorables.

MILDIOU

Etat général

Quelques taches de mildiou sporulant ont été constatées sur une parcelle primeur à Bouzy ; l'attaque reste limitée avec 2% des plantes qui présentent des symptômes.

Prévision

L'humidité qui résulte des précipitations annoncées à partir de la deuxième moitié de la semaine peut favoriser le développement du mildiou. Néanmoins, les foyers de maladie restent généralement très locaux et prennent rarement une grande ampleur.

Cultures sous abris froids et maraîchage traditionnel

Composition du réseau d'observations

		Salade	Chou	Radis	Tomate	Aubergine	Poivron	Concombre
Indre-et-Loire	conv	4	1		2	2	2	2
	bio	1			1	1	1	1
Loir-et-Cher	bio							
Loiret / Cher	conv	3		4	2	1	1	3
	bio	3	2		3	3	3	2

Indre-et-Loire		Loir-et-Cher	Loiret		Cher
Conventionnel	Bio	Bio	Conv	Bio	Conv
Saint-Genouph	Ville-aux-Dames	Blois	Saint-Benoît	Chanteau	Brinon-sur-Sauldre
Villandry			GUILLY	Tigy	
Veigné			Sully-sur-Loire	Ouvrouer-les-Champs	
			Ouzouer		

Salades

Composition du réseau d'observations

Culture	Type	Lieu	Environnement	Stade
Laitue	Conv	37	Plein champ	Pommaison
Batavia	Conv	37	Plein champ	15 F
Batavia	Conv	37	Plein champ	6 F
Batavia	Conv	37	Plein champ	5 F
Batavia	Bio	37	Plein champ	6 F
Laitue	Conv	45	Plein champ	9 F
Batavia	Bio	45	Plein champ	Récolte
Laitue	Bio	45	Plein champ	Récolte
Laitue	Bio	45	Plein champ	5 F
Laitue	Conv	45	Plein champ	Récolte
Laitue	Conv	45	Plein champ	Proche récolte

Etat général

Les parcelles sont globalement saines.

PYTHIUM TRACHEIPHILUM

Etat général

Un cas isolé de *Pythium tracheiphylum* a été détecté sur le secteur de Sully sur Loire. 9% d'une parcelle de feuille de chêne au stade récolte présente des retards de croissance (plantes chétives). Lors d'attaques très précoces, les plantes peuvent être bloquées et rester naines (cas de cette parcelle).

Rappel : Les symptômes du champignon se traduisent par un retard de croissance suivi ou non d'un flétrissement parfois fatal. Lorsqu'on dissèque le pivot de la racine, on observe un brunissement des vaisseaux conducteurs.

P.tracheiphylum se développe surtout lors de longues périodes d'humidité : un mauvais drainage du sol, une irrigation excessive sont des conditions très favorables à son apparition. La température influence moins sa croissance mais il apprécie des températures comprises entre 20 et 24°C. Ce champignon se conserve dans le sol sur les débris végétaux ou sur des plantes hôtes.

Prévision

Risque faible.

Crucifères

Choux

Composition du réseau d'observations

Culture	Type	Lieu	Environnement	Stade
Chou fleur	Conv	37	Plein champ	5 F
Chou	Bio	45	Plein champ voilé	5 F
Chou cabus	Bio	45	Plein champ	Proche récolte

ALTISES

Etat général

A Guilly (45) et St Genouph (37), les altises sont présentes sur respectivement 20 et 100% des plantes ; leur nombre varie entre 5 et 20 individus. A Chanteau (45), les jeunes choux sous voiles sont protégés.

Prévision

La persistante d'un temps sec et des températures chaudes sont des facteurs favorables.

Risque modéré à élevé.

Surveiller en priorité les jeunes plantations.

PUCERONS SP.

Etat général

Ils sont présents sur les cultures mais restent à des niveaux très faibles de populations. A St Genouph (37), les auxiliaires sont également présents.

Prévision

Les conditions sont favorables.

Risque faible à modéré.

Surveiller en priorité les jeunes plantations et la présence d'auxiliaires.

PIEGEAGE DE LA MOUCHE DU CHOU

Modélisation

Le modèle SWAT (simulations à partir des stations météorologiques de Parçay-Meslay (37), Tour-en-Sologne (41), Déols (36), Outarville (45) et Férolles (45)) indique **que le 2^{ème} vol est en cours sur tous les secteurs avec la présence de pontes et de larves.**

Piégeage feutrine

		S 11 - S14	S15	S16	S17	S18	S19	S20	S21	S22	S23	S24	S25	S26
Indre et Loire	Villandry / Veigné	0	0	/	0	0	/	/	/	/	/	/	/	/
	Saint-Genouph	0	3	4.2	4	1.2	1.3	1.3	0	0	0	/	/	/
Loiret	Ouvrouer- les-Champs /		0	/	0	/	0	0	0	0	0	/	0	0
	St Benoît-sur-Loire	0	0	2.6	1.3	0	/	/	0	2.8	0	3.7	12.8	0.4
Loir et Cher	Tour-en-Sologne		0	0	0	/	/	/	/	/	/	/	/	/

Etat général

Les pontes ont fortement diminué à St Benoit (45).

Seuil de nuisibilité

10 œufs par piège par semaine. Le seuil n'est plus atteint pour St Benoit.

Prévision

Risque faible à modéré.

PIEGEAGE DE LA NOCTUELLE (MAMESTRAS BRASSICAE) ET LA TEIGNE DES CRUCIFERES (PLUTELLA XYLOSTELLA)

Situation du réseau de piégeage des noctuelles, teigne et mineuse de la tomate

		Nbre de piège Dépt 37 St-Genouph	Nbre de piège Dépt 41 Blois	Nbre de piège Dépt 45 Guilly, St Benoit et Chanteau
Noctuelles défoliatrices	<i>Mamestra brassicae</i>	1	1	2
Teigne des crucifères	<i>Plutella xylostella</i>	1	1	2

Etat général

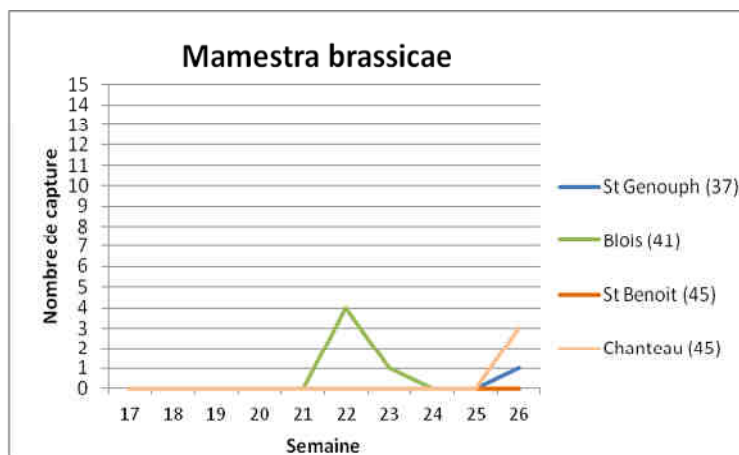
Mamestra brassicae :

Première capture à St Genouph (37) et 3 captures à Chanteau (45).

Prévision

Risque modéré dans le secteur de Chanteau (45).

Risque de pontes dans ces 2 secteurs surtout à Chanteau (45).



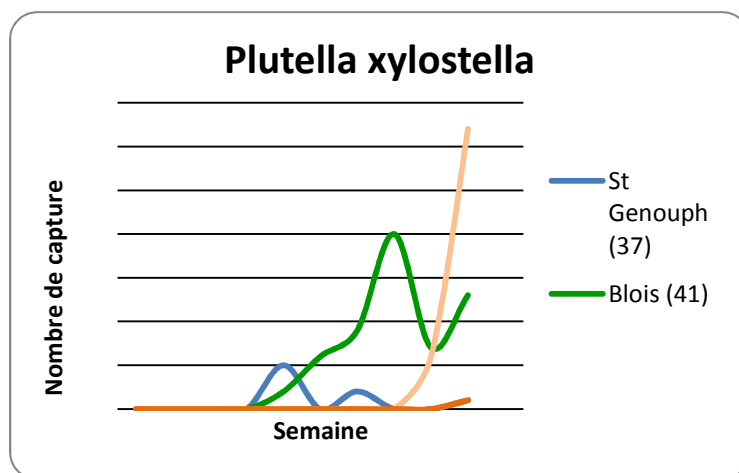
Teignes des crucifères :

Les captures se généralisent à l'ensemble des sites confirmant le vol de la teigne des crucifères. Les captures sont importantes à St Benoit (32 papillons) et Blois avec 13 captures. Sur les autres sites, 1 seul papillon piégé.

Prévision

Risque modéré à élevé.

Risque de pontes important dans le secteur de Blois et St Benoit.



Radis

Composition du réseau d'observations

Culture	Type	Lieu	Environnement	Stade
Radis	Conv	45	Plein champ	Proche récolte
Radis	Conv	18	Plein champ	Récolte
Radis	Conv	45	Plein champ	Cotylédon
Radis	Conv	45	Plein champ	Proche récolte

ALTISES

Etat général

Uniquement présent à Guilly (45). 100% des plantes présentent des morsures sur le feuillage.

Prévision

La persistante d'un temps sec et des températures chaudes sont des facteurs favorables.

Risque modéré.

Surveiller en priorité les jeunes plantations.

MILDIU

Etat général

A Brinon sur Sauldre (18) et Tigy (45), du mildiou desséché a été détecté sur des parcelles stade récolte.

Prévision

La persistante d'un temps sec est défavorable à de nouvelles contaminations.

Risque faible.

TENTHREDES

Etat général

Des adultes de tenthrèdes ont été repérés dans les secteurs de Brinon (18) et Tigy (45) à proximité des parcelles de radis. Cet insecte est à surveiller car c'est un ravageur des crucifères.

Rappel : l'adulte mesure 6-8mm. Le corps est généralement de couleur orange-jaunâtre. Les chenilles (fausses chenilles) peuvent mesurer jusqu'à 18mm. D'abord de couleur gris-clair au jeune stade, elles deviennent vert foncé à noires sur le dos et grises sur la face ventrale. La ponte intervient généralement sur le bord des feuilles ; la femelle pond ses œufs dans une sorte de logette.

On compte généralement 2 générations (mai-juin et juillet-août) voire 3 générations lorsque les conditions sont favorables.

Ce sont les chenilles qui causent le plus de dégâts en grignotant le feuillage.



Photos archives : Cyril Kruczkowski FREDON37 et internet. Photos montrant un adulte, une larve, une ponte et les défoliations occasionnées par les chenilles.

Prévision

Les conditions climatiques sont favorables à ce ravageur.

A surveiller.

Solanacées

Solanacées et concombres

PUCERONS SP.

Etat général

Tomate, aubergine, poivron, concombre :

Présence hétérogène selon les sites et les cultures. Les colonies varient de quelques individus à de fortes populations selon la présence d'auxiliaires (lâchers ou naturels) et/ ou de traitement.

Prévision

Risque élevé.

Surveiller vos plantations et bien regarder sous les feuilles. Vérifier également la présence ou non d'auxiliaires.

ACARIENS TETRANYQUES.

Etat général

Tomate, aubergine, poivron, concombre :

Ils sont surtout présents sur aubergine et concombre.
Le temps sec et chaud qui perdure est favorable à ce ravageur.

Prévision

Risque élevé.

Soyez vigilant.

THRIPS SP.
Etat général
Tomate, aubergine, poivron, concombre :

On le retrouve sur quelques sites. Sa présence est généralement faible ainsi que ses dégâts.

Prévision
Risque modéré

Surveiller vos plantations et bien regarder sous les feuilles. Vérifier également la présence ou non d'auxiliaires.

Tomates
Composition du réseau d'observations

Culture	Type	Lieu	Environnement	Stade
Tomate	Conv	37	Sous abris	Fruit vert
Tomate	Conv	37	Sous abris	Fruit vert
Tomate	Bio	37	Sous abris	Récolte
Tomate	Conv	45	Sous abris	Fruit vert
Tomate	Conv	45	Sous abris	Fruit vert
Tomate	Bio	45	Sous abris	Fruit vert
Tomate	Bio	45	Sous abris	Récolte
Tomate	Bio	45	Sous abris	Rougisement

MILDIOU
Etat général

1 seul signalement à Tigy (45). La maladie n'a pas progressé.

Seuil de nuisibilité

Dès la présence de symptômes.

Prévision
Risque faible à modéré.

Sous abris, un excès d'humidité, une mauvaise aération, la présence antérieure de la maladie sur le site sont des facteurs aggravants.

DIVERS
Etat général

A Veigné (37), des taches sur certaines premières grappes de fruits sont observées.

Des analyses sont en cours...

Photo : Cyril Kruczkowski FREDON 37. Taches sur fruits.



PIEGEAGE DE TUTA ABSOLUTA

Situation du piégeage en 2014 :

En Indre et Loire :

1 piège *Tuta absoluta* à La Ville aux Dames.

Dans le Loir et cher :

1 piège *Tuta absoluta* à Chitenay.

Dans le Loiret :

1 piège *Tuta absoluta* à Guilly.

1 piège *Tuta absoluta* à Chanteau.

Etat général

Aucune capture à ce jour.

Prévision

Risque nul.

Aubergines

Composition du réseau d'observations

Culture	Type	Lieu	Environnement	Stade
Aubergine	Conv	37	Sous abris	Proche récolte
Aubergine	Conv	37	Sous abris	Proche récolte
Aubergine	Bio	37	Sous abris	Récolte
Aubergine	Bio	45	Sous abris	Formation fruit
Aubergine	Bio	45	Sous abris	Formation fruit
Aubergine	Bio	45	Sous abris	Récolte
Aubergine	Conv	45	Sous abris	Formation fruit

DORYPHORE

Etat général

Ils sont observés sur la plupart des sites. Des adultes et surtout des larves sont détectés.

Prévision

Risque modéré à élevé.

Rester vigilant.

VERTICILLIOSE

Etat général

La maladie n'a pas progressé par rapport à la semaine dernière. Elle reste présente à Ouvrouer (45), Tigy (45) et Chanteau (45) avec une moyenne de 10% de plantes touchées.

Seuil de nuisibilité

Dès la présence de symptômes.

Prévision

Risque modéré.

Rester vigilant.

Poivrons

Composition du réseau d'observations

Culture	Type	Lieu	Environnement	Stade
Poivron	Bio	37	Sous abris	Proche récolte
Poivron	Conv	37	Sous abris	Proche récolte
Poivron	Conv	37	Sous abris	Formation fruit
Poivron	Bio	45	Sous abris	Proche récolte
Poivron	Bio	45	Sous abris	Récolte
Poivron	Bio	45	Sous abris	Formation fruit
Poivron	Conv	45	Sous abris	Formation fruit

Voir paragraphe Solanacées et concombres ci-dessus.

Concombres

Composition du réseau d'observations

Culture	Type	Lieu	Environnement	Stade
Concombre	Conv	37	Sous abris	Proche récolte
Concombre	Conv	37	Sous abris	Récolte
Concombre	Bio	37	Sous abris	Récolte
Concombre	Bio	45	Sous abris	Récolte
Concombre	Bio	45	Sous abris	Récolte
Concombre	Bio	45	Sous abris	Proche récolte
Concombre	Conv	45	Sous abris	Proche récolte
Concombre	Conv	45	Sous abris	Proche récolte

Voir paragraphe Solanacées et concombres ci-dessus.

Fraisiers

Fraisiers jours courts

Composition du réseau d'observations

Culture	Type	Lieu
Fraisier	Jours courts et remontants	Sologne (41) : 4 parcelles St-Jean-le-blanc (45) : 1 parcelle St-Genouph (37) : 1 parcelle Cadran de Sologne (41) parcelles flottantes

La récolte des variétés de jours courts est maintenant terminée.

Les nouvelles plantations en plants frigo ou fraisimotte démarre cette semaine et devra se terminer au 14 juillet pour les plants frigo sous peine de pénaliser le rendement.

Fraisiers remontants

Les parcelles dites « cycles longs » sont en place.
Leur installation s'est déroulée en général début février.
Ces parcelles sont en phase de récolte.

En hors sol, les premières contre-plantations derrière une variété de jours courts sont maintenant terminées.

Sur certains types de plants comme les tray-plants frais, les premières récoltes auront lieu dans moins d'un mois.

THRIPS

Depuis 15 jours, la présence de thrips a très fortement progressée.
Toutes les parcelles de remontantes sont concernées par cet insecte.
Il n'est pas rare de constater des parcelles avec plus de 40 % des fruits présentant une coloration cuivrée rendant ces fruits impropres à la commercialisation.

L'intensité varie selon les parcelles de quelques individus par site à plus de 10 adultes par fleur.
Les larves commencent à être présentes sur fleur.

A ce jour, une seule parcelle extériorise de graves dégâts sur fruits.
Pour les autres, la vigilance accrue s'impose.

Le seuil de nuisibilité se situe à 2 thrips par fleur et peut être très vite dépassé.

DROSOPHYLA SUZUKII

La pression drosophile se fait réellement sentir depuis quelques jours.
Cette mouche est déjà très présente sur cerises où elle cause des dégâts conséquents.

Concernant la fraise, une parcelle hors BSV semble déjà très touchée.
En Sologne, des dégâts sur fruits sont constatés sur une parcelle, des larves ont été repérées à l'intérieur des fruits.

On note une arrivée bien plus précoce de ce parasite, avec une avance de plus d'un mois par rapport à 2013.

Les pièges ne reflètent pas une situation inquiétante mais il faut être vigilant.

Prévisions

Nous sommes dans une situation de risques avérés et une vigilance permanente associée à une prophylaxie rigoureuse s'impose.

- Vigilance par des observations régulières pour détecter les premiers foyers.
- Prophylaxie par un resserrement des cueillettes, récolte des écarts de tri et élimination de ces mêmes écarts.

Il faut maintenant disposer vos pièges.

PUCERONS

Quelques présences de pucerons verts sont signalées en foyer sur le sommet des hampes florales.

Le seuil de nuisibilité est atteint lorsque l'on dépasse 5 individus pour 10 feuilles. Soyez vigilant, ce seuil peut être très rapidement atteint.

ACARIENS

Sur 20 % des parcelles, la présence d'acariens sous forme d'œufs, larves et adultes est signalée en milieu de tunnel.

Le seuil de nuisibilité est fixé à 5 formes mobiles par feuilles.

Avec les montées de températures, les conditions sont très favorables à la multiplication de ce ravageur.

MELIGETHES

Cet insecte bien connu sur les crucifères est toujours présent sur les fleurs de remontantes en début d'été. Il se nourrit uniquement du pollen des fleurs.

Pour l'instant leur présence est très disparate et peu importante mais les populations peuvent très vite atteindre des proportions inquiétantes.

Aucune intervention n'est toutefois nécessaire.

OIDIUM

L'oidium est toujours présent sur la majorité des parcelles.

Les conditions climatiques sont favorables au développement du champignon.

Seules des fortes chaleurs sont capables de bloquer son développement.

Prochain BSV semaine 27

Légumes d'industrie

Pois de conserve

Composition du réseau d'observations

Au total, 10 parcelles ont été observées :

Culture	Type	Lieu	Stade
Pois de conserve	Industrie	Viabon (28)	Proche récolte
		Sancheville (28)	
		Lutz-en-Dunois (28)	Remplissage de gousses
		Chateaudun (28)	
		Ozoir-le-Breuil (28)	
		Binas (41)	
		Mérouville (28)	2 à 4 étages de gousses
		Epieds-en-Beauce (45)	
		Trancrainville (28)	
		Patay (28)	1 ^{er} étage de gousses

PUCERONS

Etat général

Quelques pucerons observés cette semaine sur la parcelle de Patay. Beaucoup de pucerons momifiés ont également été observés, signe de la présence de nombreux auxiliaires régulant les populations de ravageurs dans la parcelle.



*Pucerons verts observés sur feuilles de pois
(Photo Charlotte Lafon CA45)*

Seuil de nuisibilité et facteurs favorables

Voir BSV n°10.

Prévision

Les conditions climatiques sont favorables au développement du ravageur. Maintenir la vigilance sur les parcelles dans lesquelles le ravageur a été observé.

ANTHRACNOSE DU POIS

Etat général

Pas d'évolution de la maladie.

Stade de sensibilité et conditions favorables

Voir BSV n°10.

Prévision

Les conditions de ces derniers jours, sèches et chaudes n'ont pas été favorables au développement de la maladie. Les faibles précipitations annoncées à partir de vendredi devraient contribuer à augmenter le risque.

MILDIU DU POIS

Etat général

Des traces de mildiou sont observées sur la quasi-totalité des parcelles du réseau. La pression est stable (la maladie reste cantonnée dans les étages foliaires inférieurs des plantes).



*Photos ci-dessus : mildiou sur les faces supérieures (à gauche) et inférieures (à droite, présence du feutrage gris) sur feuilles de pois.
(Photo Charlotte Lafon CA45)*

Stade de sensibilité et conditions favorables

Voir BSV n°10.

Prévision

Comme pour l'antracnose, les conditions des jours précédents n'étaient pas favorables à un développement de la maladie. Attention aux pluies de ces prochains jours, qui même faibles, entretiennent une humidité constante au niveau du feuillage et favorisent la maladie (notamment dans les parcelles à forte végétation).

TORDEUSE DU POIS
Etat général

Pour simplifier la lecture et la clarté du tableau, les parcelles récoltées ont été retirées. Les captures restent très importantes dans certains secteurs, ci-après, le récapitulatif des captures :

Parcelle	Nb de tordeuses piégées				Total
	Semaine 23	Semaine 24	Semaine 25	Semaine 26	
Sancheville (28)	30	161	202	128	521
Mérouville (28)	-	150	-	3	153
St Cloud en Dunois (28)	-	120	-	-	120
Ozoir le Breuil (28)	-	5	0	4	9
Moutiers (28)	-	-	140	-	140
Lutz en Dunois 1 (28)	-	-	2	88	90
Lutz en Dunois 2 (28)	-	-	70	35	105
Binas (41)	-	-	98	89	187
Epieds en Beauce (45)	-	-	-	16	16
Trancrainville (28)	-	-	-	150	150
Patay (45)	-	-	-	84	84

Stade de sensibilité et seuil de nuisibilité

Voir BSV n°10.

Prévision

Comme en témoignent les nombreuses captures enregistrées, les fortes chaleurs de ces derniers jours ont été favorables aux vols de tordeuses.

Le risque devrait diminuer légèrement en fin de semaine, avec l'arrivée de conditions moins favorables (pluies), cependant, les températures restant élevées, la vigilance est à maintenir sur l'ensemble des parcelles. Le risque reste important. **Surveillez vos pièges.**

Pour rappel, **les pièges doivent être placés au stade bouton blanc, juste avant le début de la floraison.**

BOTRYTIS ET SCLEROTINIA
Etat général

Du sclérotinia a été observé sur gousses dans des parcelles versées (Sancheville notamment). Des traces de botrytis sont également observées sur certaines parcelles du réseau dans lesquelles la végétation est importante.

Stade de sensibilité et seuil de nuisibilité

Le stade de sensibilité du pois de conserve à ces maladies commence dès la chute des premiers pétales, ces derniers provoquant la contamination des étages inférieurs en restant attachés sur les gousses, tiges et feuilles.

En conditions chaudes et humides, les maladies se propagent rapidement à toute la plante, et à la parcelle.

Prévision

Comme pour l'antracnose, les conditions climatiques étaient jusqu'à présent défavorables au développement de ces 2 maladies.

Attention aux précipitations en fin de semaine et aux irrigations maintenant une humidité constante dans les parcelles et favorisant la maladie.

Haricot/Flageolet

Composition du réseau d'observations

Au total, 6 parcelles ont été observées :

Culture	Type	Lieu	Stade
Flageolet	Industrie	Epieds en Beauce (28)	3-4 feuilles trifoliées
		Tournois (45)	
Haricot		Gaubert (28)	1-2 feuilles trifoliées
		Tigy (45)	2 feuilles trifoliées
		Bray en Val (45)	
		St Denis de l'Hotel (45)	1-2 feuilles trifoliées

PUCERONS NOIRS

Etat général

Quelques pucerons noirs ont été observés sur les parcelles du réseau, sans toutefois dépasser le seuil de nuisibilité.

Seuil de nuisibilité

Le seuil de nuisibilité est de 1 colonie de pucerons pour 2 plantes. Les pucerons, en plus d'affaiblir les plantes par ponctions de sève peuvent également être vecteurs de virus.

Prévision

Les conditions climatiques chaudes sont propices à une multiplication rapide des pucerons. Surveillez vos parcelles.

Scorsonère

Composition du réseau d'observations

Au total, 6 parcelles ont été observées :

Culture	Type	Lieu	Stade
Scorsonère	Industrie	Sandillon	9-10 feuilles vraies
		St Martin d'Abbat (1)	8-10 feuilles vraies
		St Martin d'Abbat (2)	7 feuilles vraies
		Bray en Val	6-7 feuilles vraies
		Tigy	5 feuilles vraies
		Sully sur Loire	3-4 feuilles vraies

ROUILLE BLANCHE

Etat général

De la rouille blanche a été observées sur les 2 parcelles situées à St Martin d'Abbat.

Stade de sensibilité et conditions favorables

La rouille blanche est une maladie fréquente sur végétation jeune, sur laquelle elle se développe à la faveur de conditions fraîches et humides. Elle est généralement stoppée dès les premières chaleurs estivales.

Bien que rares, les fortes attaques de rouilles blanche peuvent conduire à une destruction du feuillage.

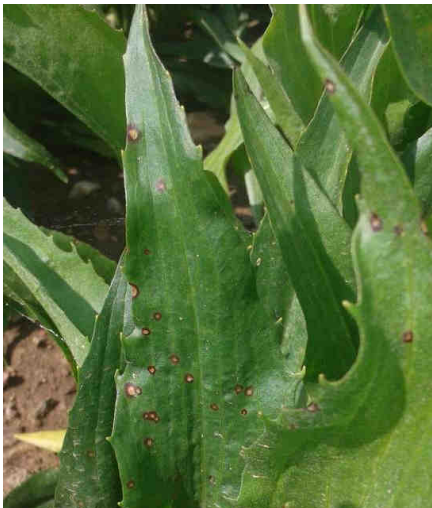
Prévision

Les conditions climatiques des derniers jours n'étaient pas favorables au développement des maladies. Attention aux faibles précipitations annoncées en cette fin de semaine, contribuant à la création de conditions plus favorables à la maladie.



Pustules de rouille blanche sur scorsonère
(Photo : Charlotte Lafon, CA45)

ALTERNARIA



Alternaria sur scorsonère
(Photo : Charlotte Lafon, CA45)

Etat général

Pas d'observation de la maladie sur les parcelles du réseau cette semaine.

Facteurs favorables

Le développement de l'alternaria est favorisé par des conditions chaudes et humides. La maladie peut également se développer à partir d'anciennes pustules de rouille blanche.

Prévision

Comme pour la rouille blanche, attention aux pluies de cette fin de semaine.

Ombellifères

Carotte, céleri, cerfeuil, persil

Composition du réseau d'observations

Culture	Type	Canton	Stade
Carotte	Botte	Ouzouer-sur-Loire (45)	Récolte
Carotte	Botte - BIO	Chanteau (45)	Grossissement
Carotte	Botte	Bonnée (45)	Grossissement
Carotte	Industrie	Mardié (45)	Grossissement
Carotte	Industrie	Tigy (45)	Grossissement
Carotte	Industrie	St Denis l'Hotel (45)	Grossissement
Carotte	Botte	Villandry (37)	7 feuilles
Carotte	Botte	St-Benoît-sur-Loire (45)	6 feuilles
Carotte	Botte	Guilly (45)	6 feuilles
Carotte	Botte	Cerdon (45)	5 feuilles
Carotte	Botte	Brinon-sur-Sauldre (18)	Levée
Céleri	Rave	St Genouph (37)	10 feuilles
Céleri	Rave - Abri - BIO	Chanteau (45)	10 feuilles
Céleri	Rave	St Benoît (45)	8 feuilles
Céleri	Branche	St Benoît (45)	7 feuilles
Céleri	Rave - BIO	Sigloy (45)	4 feuilles
Céleri	Branche	Darvoy (45)	3 feuilles
Cerfeuil		Darvoy (45)	Dessèchement
Cerfeuil		Bonnée (45)	Jaunissement
Cerfeuil		St Benoît (45)	Jaunissement
Panais	BIO	Sigloy (45)	6 feuilles
Persil		Bonnée (45)	Récolte
Persil	2 ^{ème} coupe	Bonnée (45)	20 cm
Persil	Abri - BIO	Chanteau (45)	6-8 feuilles

En bref

Carotte : les cultures oscillent du stade levée au stade récolte. La cercosporiose poursuit son développement sur 1 parcelle. Présence de racines fourchues sur une autre parcelle.

Céleri : les cultures oscillent du stade 3 feuilles au stade 10 feuilles. Présence de pucerons et auxiliaires sur 2 parcelles.

Cerfeuil : les 3 cultures sont au stade jaunissement à dessèchement. Bon état sanitaire.

Persil : les 3 cultures vont du stade 6 -8 feuilles au stade récolte. Mildiou desséché sur 2 parcelles.

Panais : une culture au stade 6 feuilles. Présence de pucerons et d'auxiliaires.

Mouche de la carotte : aucune capture enregistrée sur les pièges chromatiques. Une parcelle de carotte avec dégâts de mouches dans le Loiret.

Prévisions météo à 3 jours

Des températures comprises entre 10 et 13 °C la nuit, 17 à 24°C le jour, avec un vent de sud-ouest à partir de jeudi et de faibles pluies.

MOUCHE DE LA CAROTTE (*PSILA ROSAE*)

- Pièges chromatiques : ils ont été posés en Indre-et-Loire à Villandry et dans le Loiret à Ouzouer-sur-Loire, St Denis l'Hôtel, St-Benoît-sur-Loire, Guilly, Tigy, Cerdon et Mardié. Aucune capture.
- Modèle SWAT : le 2^{ème} vol vient de débuter en Indre-et-Loire, il est imminent sur les autres départements de la région.

Etat général

Des dégâts sur racines signalés cette semaine dans le Loiret : une parcelle sur 3% des plantes.

MILDIU DU PERSIL (*PLASMOPARA NIVEA*)

Etat général

Il reste asséché sur les feuilles des 2 parcelles atteintes les semaines précédentes. Sur ces parcelles, le mildiou est latent et pourrait se développer en présence d'humidité (rosée ou irrigation).

Prévision

Le temps sec annoncé n'est pas favorable au mildiou, le risque est faible.

CERCOSPORIOSE (*CERCOSPORA CAROTAE*)

Etat général

Il est en progression sur une parcelle de carotte proches de la récolte, sur 28% des plantes. Présence sur le feuillage de nombreuses taches noires, arrondies, avec éventuellement des taches elliptiques sur les pétioles.

Prévision

Le risque est faible à l'exception des sites déjà infestés où le risque perdure avec transmission possible par l'irrigation aux cultures de carottes contiguës.

PUCERONS

Etat général

Ils signalés dans 3 parcelles en plein champ sur carotte, céleri et panais. Dans ces parcelles les auxiliaires sont présents (coccinelles, syrphes, chrysopes et hyménoptères).

Nuisibilité

La présence de pucerons à la récolte détériore la qualité commerciale du feuillage sur persil, céleri branche et carottes botte.

Leur nuisibilité est forte également sur jeunes plants jusqu'au stade 3 feuilles.

Prévision

Le risque est faible. Surveiller l'apparition des premiers individus sur les jeunes semis.

RACINES FOURCHUES

Etat général

Signalées dans 1 parcelle de carotte sur 3% des plantes.

Les *Pythium* pourraient être à l'origine de ces symptômes. Leurs infections peuvent se produire dès le début du développement de la carotte et elles sont généralement favorisées par l'humidité du sol. Les symptômes sont la formation de racines latérales, la division de la racine et le retard de développement. Ces symptômes peuvent être facilement confondus avec les dommages causés par les nématodes, la compaction du sol ou un drainage du sol insatisfaisant.

Oignon-échalote

Composition du réseau d'observations

Culture	Type	Lieu	Stade
Oignon	Blanc botte, sous abri, Bio	Chanteau (45)	Bulbaison
Oignon	Blanc botte, sous abri, Bio	Ouvrouer-Les-Champs (45)	Récolte en cours
Oignon	Blanc botte	Saint-Florent (45)	Récolte en cours
Oignon	Blanc botte	Villandry (37)	5 ^{ème} feuille
Oignon	Semis, Bio	Chanteau (45)	6 ^{ème} feuille
Oignon	Semis	St-Benoît-sur-Loire (45)	7 ^{ème} feuille
Oignon	Semis	Guilly (45)	6 ^{ème} feuille
Oignon	Semis	Pannecières (45)	4 ^{ème} feuille
Oignon	Semis	Coudray (45)	4 ^{ème} feuille
Oignon	Semis	Poinville (28)	6 ^{ème} feuille
Oignon	Semis	Brinon-sur-Sauldre (18)	4 ^{ème} feuille
Oignon	Bulbille, Bio	Ouvrouer-Les-Champs (45)	Récolte en cours
Oignon	Bulbille	Outarville (45)	5 ^{ème} feuille
Oignon	Bulbille	Guilly (45)	Bulbaison
Oignon	Bulbille	Sougy (45)	Bulbaison
Oignon	Jours courts	Coudray (45)	4 ^{ème} feuille
Echalion	Semis	Guilly (45)	8 ^{ème} feuille
Echalote	Bulbille	St-Benoît-sur-Loire (45)	9 feuilles

MILDIU DE L'OIGNON (PERONOSPORA DESTRUCTOR)

Etat général

Des foyers de mildiou (taches sporulantes) sont toujours détectées dans le Loiret (St-Benoît-sur-Loire, Guilly) et en Eure-et-Loir (Poinville), sur oignon bulbille et de semis (variété précoce).

Modélisation au 24 juin 2014

Les résultats de modélisation de Miloni (modèle mildiou oignon) sont présentés sous forme de tableau (voir ci-dessous).

- D'après le modèle Miloni, aucune contamination n'a eu lieu depuis le 29 mai sur les différentes stations modélisées.
- Une à deux contaminations sont arrivées au stade « sorties de tache de mildiou » la semaine dernière sur les stations météo modélisées de Rouvray (28) et Férolles (45).
- Pour cette semaine et la semaine prochaine, aucune contamination n'est en cours sur les stations modélisées pour le moment.

Sites	Nombre et dates des sorties de taches de la semaine précédente (dates des contaminations)	Sorties taches semaine en cours (dates des contaminations)	Sorties taches semaine prochaine (dates des contaminations)
Guillonville (28)	0	0	0
Rouvray (28)	1 - 16/6 (29/5)	0	0
Déols (36)	0	0	0
Parçay-Meslay (37)	0	0	0
Tour-en-Sologne (41)	0	0	0
St-Léonard-en-Beauce (41)	0	0	0
Ouzouer-le-Marché (41)	0	0	0
Férolles (45)	2 - 16 et 17/6 (27 et 29/5)	0	0
Pithiviers (45)	0	0	0
Outarville (45)	0	0	0

Les dates de sortie de tache de mildiou prévues sont données à titre indicatif (évolution en fonction des conditions climatiques).

Prévision

Les conditions sont **défavorables à de nouvelles sorties de taches**. Des pluies sont a priori prévues pour jeudi, vendredi ou samedi sur la région. Si ces prévisions se réalisent, les conditions sont **moyennement favorables à de nouvelles contaminations** sur les cultures d'oignons de semis et les bulbilles.

Attention aux irrigations réalisées en soirée ou tôt le matin qui prolongent les hygrométries fortes de la nuit et qui peuvent provoquer des conditions favorables à de nouvelles contaminations.

THRIPS

Etat général

Les secteurs de Brinon-sur-Sauldre (18), Saint-Florent, Pannecières et Chanteau (45) ainsi que Villandry (37) sont concernés par des lésions dues à l'activité des thrips, il y a présence de thrips respectivement de 38%, 4%, 25%, 8% et 100%.

A noter la présence d'aélothrips, thrips prédateurs de thrips, sur ces différents secteurs.

Seuil de nuisibilité

Les thrips sont souvent peu préjudiciables sur oignon sauf pour de grandes populations par temps chaud et sec. Pour l'oignon blanc botte, il peut y avoir dépréciation du feuillage en cas de fortes populations.

Prévision

Le risque est **faible** pour les secteurs où la pression est faible à nulle cette semaine à **modéré** pour les secteurs avec signalements importants.

DIVERS

Des pieds atteints de pourriture blanche sont signalés à Ouvrouer-les-Champs (45), sur oignon bulbille (bio).

Pomme de terre primeur

Composition du réseau d'observations

Culture	Type	Lieu	Stade
Pomme de terre primeur	Plein champ	St-Benoît-sur-Loire (45)	Début floraison
Pomme de terre primeur	Plein champ, Bio	Chanteau (45)	Proche récolte
Pomme de terre primeur	Plein champ	Poilly-Lez-Gien (45)	Proche récolte
Pomme de terre primeur	Sous abri	St-Benoît-sur-Loire (45)	Proche récolte

MILDIU DE LA POMME DE TERRE (PHYTOPHTHORA INFESTANS)

Etat général

La semaine dernière, quelques taches de mildiou ont été signalées dans de nombreuses parcelles et dans les jardins dans différents secteurs du Loiret, du Loir-et-cher et de l'Eure-et-Loir. Les situations ont été vite contrôlées, pas de gros foyer de contamination déclaré. Compte tenu du risque mildiou élevé cette année, la protection des parcelles de plein champ doit être soignée. Attention aux conditions d'application : bordures et coins de parcelles, poteaux, démarrage et croisements de rampe.

Modélisation, situation au 25/06/2014 :

Le BSV pomme de terre de la région Centre utilise le modèle Mileos® (www.mileos.fr) qui se base sur le cycle épidémique de *Phytophthora infestans*.

Quand démarre le risque mildiou ?

Le suivi du nombre des générations de mildiou est un bon indicateur pour connaître le début de la période à risque de cette maladie.

En fonction de la sensibilité variétale, le risque démarre :

- à la sortie de taches de la 3ème génération pour des variétés sensibles ;
- à la sortie de taches de la 4ème génération pour des variétés intermédiaires ;
- à la sortie de taches de la 5ème génération pour des variétés résistantes.

Ainsi, en cas de conditions favorables au développement du mildiou, sur une variété sensible les taches de mildiou ne seront potentiellement visibles qu'à partir de la 3ème génération.

Le risque mildiou est démarré sur tous les secteurs modélisés de la région Centre pour tous les types de variétés : sensibles, intermédiaires et résistantes.

Pour la grande majorité des postes météo, les générations qui étaient en cours sont terminées à l'exception de Rouvray, Viabon (28) et Férolles (45). Sur ces postes, il n'y a pas eu de nouvelles contaminations compte-tenu des conditions climatiques très chaudes de la semaine dernière.

Cette situation explique que le potentiel de sporulation soit nul sur tous les postes à l'exception de Rouvray (28).

Les conditions climatiques de la semaine écoulée **n'ont pas permis d'atteindre le seuil de nuisibilité entre le 25 et le 27 juin** sur les stations modélisées en région Centre à l'exception de la station de Rouvray. Le seuil de nuisibilité dépend du potentiel de sporulation (« quantité de maladie qui pourrait apparaître ») et des conditions climatiques qui permettent ou non l'expression de ce potentiel de sporulation.

Préviation

Département	Stations météo	Génération(s) au 25/6	Niveau de risque au 25/6	Seuil de nuisibilité atteint du 25 au 27/6		
				VS*	VI*	VR*
Eure-et-Loir (28)	Chartres (8h)	5 terminée	nul	NON	NON	NON
	Guillonville (6h)	10 terminée	nul	NON	NON	NON
	Louville (6h)	10 terminée	nul	NON	NON	NON
	Pré-St-Evrault (6h)	10 terminée	nul	NON	NON	NON
	Rouvray (9h)	7-8 en cours	très élevé	OUI	OUI	OUI
	Viabon (6h)	11 en cours	nul	NON	NON	NON
Loir-et-Cher (41)	La-Chapelle-Vicomtesse (5h)	7 terminée	nul	NON	NON	NON
	Ouzouer-le-Marché (11h)	10 terminée	nul	NON	NON	NON
	St-Léonard-en-Beauce (3h)	10 terminée	nul	NON	NON	NON
Loiret (45)	Amilly (9h)	6 terminée	nul	NON	NON	NON
	Boisseaux (8h)	11 terminée	nul	NON	NON	NON
	Férolles (8h)	9 en cours	nul	NON	NON	NON
	Gien (8h)	9 terminée	nul	NON	NON	NON
	Outarville (7h)	9 terminée	nul	NON	NON	NON
	Pithiviers (8h)	5 terminée	nul	NON	NON	NON
Essonne (91)	Boigneville** (11h)	6 terminée	nul	NON	NON	NON

* VS: Variété sensible VI: Variété intermédiaire VR: Variété résistante ** sans prévision à 3 jrs

Remarque préalable : Le tableau ci-dessus ne donne qu'une information à la date et l'heure indiquée où les données sont disponibles pour chaque station avec en plus la prévision à 3 jours.

Les prévisions météo des 3 prochains jours **sont défavorables à l'expression de la maladie sur tous les secteurs des stations modélisées de la région Centre à l'exception de la station de Rouvray qui atteint son seuil de nuisibilité aujourd'hui.**

Vu les niveaux de risque importants cette année, une vigilance est à maintenir surtout dans les secteurs où du mildiou a déjà été détecté.

La surveillance de l'environnement (jardins, repousses dans les cultures et sur les tas de déchets) est toujours indispensable pour détecter les foyers de mildiou et les détruire

Ce bulletin donne une tendance de la situation sanitaire sur la région sur la base d'observations ponctuelles à la date de rédaction du message.
 Toutefois, cette tendance ne peut être transposée telle qu'elle a chacune de vos parcelles. Pour connaître le risque mildiou en temps réel, vous avez la possibilité de vous abonner pour pouvoir utiliser le modèle Mileos®.

PUCERONS

Un réseau de cuvettes (pièges chromatiques) se met en place afin de suivre l'évolution des populations de pucerons, vecteurs de virus, sur pomme de terre.

Composition du réseau de piégeage

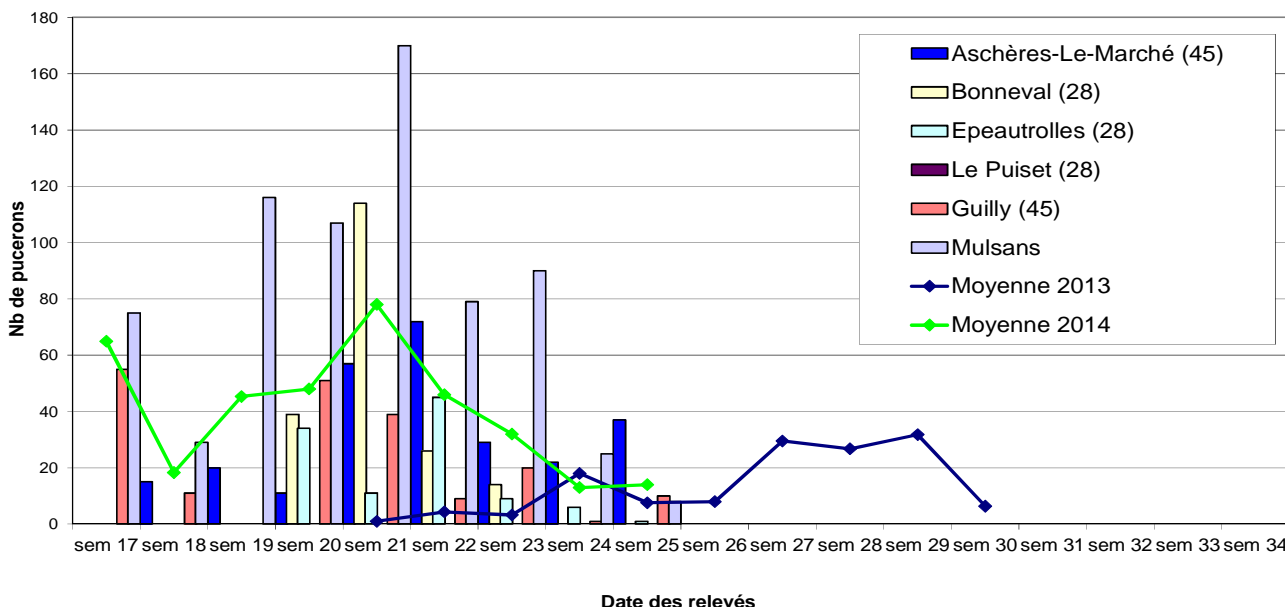
- Guilly (45)
- Mulsans (41)
- Aschères-Le-marché (45)
- Epeautrolles (28), données en retard cette semaine.
- Bonneval (28), données en retard cette semaine.
- Le Puiset (28), pas de données.

Des vols de pucerons sont en cours sur tous ces secteurs. *Myzus persicae* (le plus fréquent) est le principal vecteur du virus Y et du virus de l'enroulement.

Depuis les orages des semaines précédentes, le nombre de pucerons ailés a diminué dans les pièges. Le vol aurait tendance à reprendre en fonction des sites.

Evolution des populations de pucerons en 2014 (comparaison captures moyennes 2013)

nombre de pucerons dans les pièges chromatiques (cuvette jaune)



Etat général

Des pucerons isolés sur plante sont présents sur le secteur de Saint-Benoît-sur-Loire (45). Les différentes catégories d'auxiliaires (particulièrement coccinelles, syrphes et micro hyménoptères) y sont représentées.

Seuil de nuisibilité

Le seuil de nuisibilité est atteint lorsque 20 folioles sur 40 notées sont porteuses de pucerons. Ce seuil n'est atteint sur aucune parcelle du réseau cette semaine.

Prévision

Les prévisions météorologiques pour les prochains jours seront favorables au développement des populations et à l'activité de vol des pucerons en absence de pluie. Le risque est toujours actuel sur les parcelles implantées avec des variétés sensibles pour les récoltes prévues les plus tardivement. Pour celles-ci le risque est **modéré**.

DORYPHORE (LEPTINOTARSA DECEMLINEATA)



Larve de doryphore
Photo : FREDON Centre



Adulte de doryphore sur feuilles de
pomme de terre
Photo : FEREDDEC Bretagne

Attention aux confusions !

Les œufs de ce ravageur peuvent être confondus avec ceux de la coccinelle.



Photo : œufs de doryphores
Crédit : FEREDDEC Bretagne



Photo : œufs de coccinelle
Crédit : FREDON Centre

Etat général

En parcelle plein champ, les doryphores (adultes et larves) sont présents à Saint-Benoît-sur-Loire (sur ce site, défoliation importante).

Seuil de nuisibilité

Seuil de nuisibilité pour les doryphores : 2 foyers en bordure sur 1000 m².
1 foyer = 1 ou 2 plantes avec au moins 20 larves.
Ce seuil est atteint à Saint-Benoît-sur-Loire (45).

Prévision

Les températures optimales de développement de ce ravageur se situent entre 25 et 28°C. Pour les 3 prochains jours, les températures prévues sont inférieures. Le risque est **modéré** pour les secteurs avec signalements.

DIVERS

- Quelques taches d'alternariose ont été observées sur feuille de pomme de terre à Chanteau et Poilly-Lez-Gien (45). Ces symptômes sont sans gravité car nous sommes proches de la récolte.
- En pomme de terre de consommation, des symptômes d'alternariose sont signalés dans le Loiret, le Loir-et-Cher et en Eure-et-Loir.



Abonnez-vous **gratuitement**
aux BSV de la région Centre
<http://bsv.centre.chambagri.fr>

