

sommaire

Ravageurs communs à plusieurs cultures.....	2
Asperge.....	4
Betteraves rouges.....	5
Courgette.....	7
Cultures sous abris froids et maraîchage traditionnel.....	8
Salades.....	8
Crucifères.....	9
Radis.....	11
Solanacées.....	11
Concombres.....	14
Légumes d'industrie.....	15
Pois de conserve.....	15
Haricot/Flageolet.....	18
Scorsonère.....	18
Ombellifères.....	20
Carotte, céleri, cerfeuil, persil.....	20
Oignon – échalote et pomme de terre primeur.....	22
Oignon-échalote.....	22
Pomme de terre primeur.....	24
Poireau.....	29

EN BREF

Ravageurs communs à plusieurs cultures

Mouche oignon : fin du vol.

Mouche des semis : vol en cours.

Noctuelles terricoles : risque nul.

Noctuelle gamma : vol en cours sur le Loir-et-Cher et l'Indre-et-Loire.

Asperge : criocères et stemphyliose sur 2^{ème} pousse.

Courgette : pucerons

Aubergine : attention à la verticilliose.

Solanacées : attention au développement rapide des acariens tétranyques

Légumes d'industrie

Pois de conserve : présence de sclérotinia (sur gousse) sur parcelles grêlées. Vols de tordeuse localisés.

Haricot/flageolet : rien à signaler.

Scorsonère : rouille blanche et alternaria observées sur une parcelle.

Ombellifères :

Risque faible pour ravageurs et maladies

Oignon

Présence mildiou sur oignon, oignon blanc botte et bulbille dans différents secteurs de la région.

Pomme de terre primeur

Pucerons : vol en cours. Surveiller les variétés sensibles aux viroses.

Doryphores : sorties adultes plus généralisées sur la région.

Poireau : vol de thrips

Bulletin rédigé par CA45 / CA41 / CA37 / Fdgdon 37 / Fredon Centre, avec les observations des Chambres d'Agriculture 41, 37, 45, Fdgdon 37, Fredon Centre, Maingourd, Conserves du blaisois, société Verte Vallée, Baby, BCO, Ferme des Arches et Ferme de la Motte.

Observateurs : Charles LEGER (SCEE JANVIER), Jérôme BROU, Christian OUSTRIC (Agralys), Jean-Pierre DESLOGES (Agralys), Laurent CHAUSSET, équipe du CCDL, réseau parcelles des adhérents du Cadran de Sologne, les producteurs de l'ADPLC, Edouard MEIGNEN (Val Bio Centre), Patrick MALIET, Paul-Henri LELUC, Yorick DUFOUR, Ferme Anthémis, Groupe Soufflet, Graines Voltz.

Directeur de publication : Jean-Pierre LEVEILLARD, Président de la Chambre régionale d'agriculture du Centre
13 avenue des Droits de l'Homme – 45921 ORLEANS

Ce bulletin est produit à partir d'observations ponctuelles. Il donne une tendance de la situation sanitaire régionale, qui ne peut pas être transposée telle quelle à la parcelle. La Chambre régionale d'agriculture du Centre dégage donc toute responsabilité quant aux décisions prises par les agriculteurs pour la protection de leurs cultures.

Action pilotée par le Ministère chargé de l'agriculture avec l'appui financier de l'ONEMA, par les crédits issus de la redevance pour pollution diffuses attribués au financement du plan Ecophyto 2018

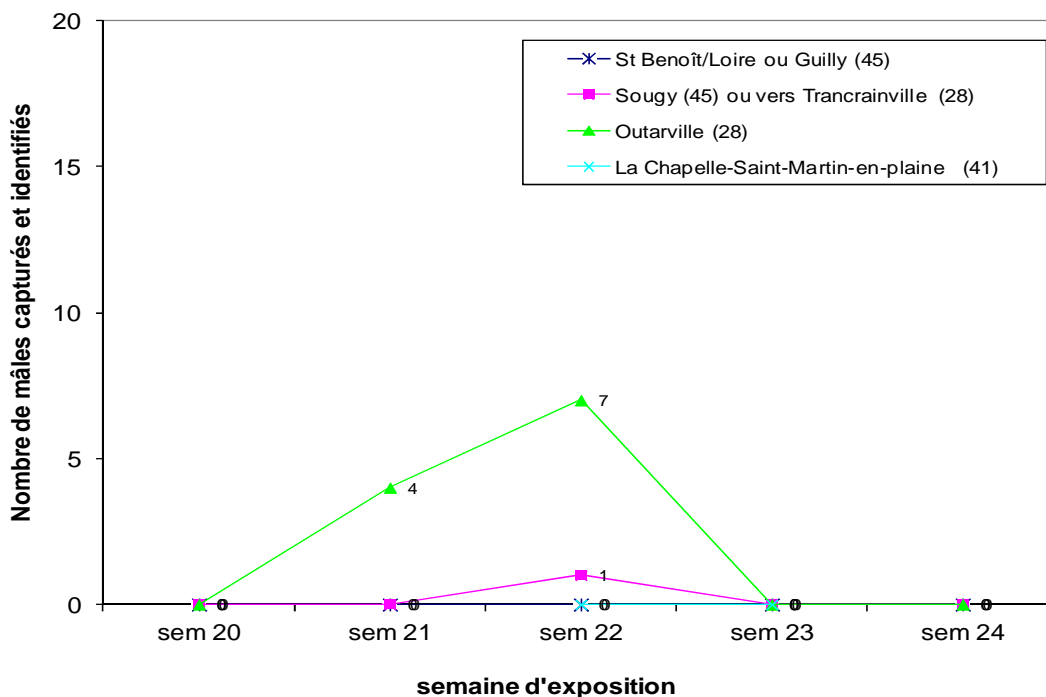
Ravageurs communs à plusieurs cultures

MOUCHE DE L'OIGNON

Composition du réseau de piégeage

- Sougy (45)
- Outarville (45)
- Guilly (45)
- La Chapelle-Saint-Martin-en-plaine (41), pas de donnée cette semaine.

Evolution des captures de la mouche de l'oignon 2014
(*Delia antiqua*)



Etat général

Pas de captures cette semaine sur l'ensemble des relevés. Ce qui indiquerait une fin d'activité de vol.

Modélisation

Le modèle Swat nous indique que le vol des mouches de l'oignon ainsi que la ponte sont terminés sur tous les secteurs des stations modélisées : Chartres (28), Déols (36), Parçay-Meslay (37), Tour-en-Sologne (41), Férolles, Gien et Outarville (45).

Les pontes et développement des larves se terminent également. La plus grande partie de la population de mouche est au stade nymphose.

Seuil de nuisibilité

La mouche de l'oignon est surtout dommageable sur jeunes plantes d'allium. Elle favorise aussi l'installation de pourritures attirant d'autres diptères saprophages (attirés par les matières végétales en voie de décomposition). Ces dégâts ne sont parfois visibles qu'à la récolte.

Prévision

Les relevés et le modèle Swat nous indiquent une fin d'activité de vol. Le risque est **faible** pour toutes les cultures dans la région.

MOUCHE DES SEMIS

Etat général

De même, pas de capture de la mouche des semis cette semaine pour l'ensemble des relevés. Cette semaine, des dégâts sont signalés sur une parcelle d'oignon à St Denis de l'Hôtel (45).

Seuil de nuisibilité

La mouche des semis, *Delia platura*, possède une très large gamme de plantes hôtes et est surtout dommageable sur jeunes plantes, entraînant des pourritures et une destruction partielle à totale des semis. Adultes, les femelles sont surtout attirées par des sols récemment travaillés (terre fine), riches en matières organiques et humides. Ce qui conditionne l'importance de la population larvaire et donc les dégâts associés à cette mouche.

Prévision

Le risque est **faible** à **modéré** compte tenu des prévisions météorologiques pour les prochains jours.

NOCTUELLES TERRICOLES ET NOCTUELLE GAMMA

Des pièges fonctionnant avec des attractifs sexuels (phéromones), spécifiques des noctuelles terricoles *Agrotis segetum* et *Agrotis ipsilon* (attractivité pour les mâles) ont été mis en place sur la région, à St Benoît sur Loire (45), Chanteau (45), La Chapelle-St-Martin-en-plaine (41), Villandry (37).

De la même manière, des pièges à phéromones spécifiques des noctuelles gamma, *Autographa gamma*, ont été installés à St Genouph, Villandry (37), Saint Benoît sur Loire, Chanteau (45) et Chitenay (41).

L'utilisation de ces pièges, complémentaire de l'observation des plantes, permet de suivre le vol et éventuellement d'estimer/anticiper les variations de niveaux de populations de ces noctuelles.

	Semaine 20	Semaine 21	Semaine 22	Semaine 23	Semaine 24
<i>Agrotis segetum</i>					
St-Benoît-sur-Loire (45)	0	0	0	0	0
Chanteau (45)	0	0	0	0	0
La-Chapelle-St-Martin-en-plaine (41)	-	-	-	-	-
Villandry (37)	0	0	0	0	0
<i>Agrotis ypsilon</i>					
St-Benoît-sur-Loire (45)	0	0	0	0	0
Chanteau (45)	0	0	0	0	0
Villandry (37)	0	0	0	0	0
<i>Autographa gamma</i>					
St-Benoît-sur-Loire (45)	0	0	0	0	0
Chanteau (45)	0	0	0	0	0
Chitenay (41)	0	1	0	0	0
Villandry (37)	0	0	0	0	0
Veigné (37)	0	0	0	0	1

Etat général

En ce qui concerne *Agrotis sp.* pas de capture pour l'ensemble des pièges. On relève une capture d'*Autographa gamma* à Veigné (37) pour la semaine passée.

Seuil de nuisibilité

Les papillons de ces 3 espèces pondent sur un large panel de plantes cultivées. La ponte est plus ou moins importante selon le niveau d'infestation. **Seules les chenilles sont à redouter**, car elles se nourrissent des feuilles des plantes et occasionnent aussi le sectionnement des tiges (pour les Agrotis seulement), diminuant ainsi le rendement.

Prévision

Noctuelles terricoles : le risque est **nul**.

Noctuelles défoliatrices : le risque est **moyen** sur le secteur de Chitenay (41) car une capture a été observée la semaine 21, le risque est **fort** pour le secteur de Veigné (37). Le vol est en cours. Surveiller les parcelles attractives, cultures jeunes avec de la végétation (pomme de terre, betterave, carotte,...).

Asperge

Composition du réseau d'observations

Culture	Type	Lieu	Stade
Asperge	Blanche	Savigny (37)	Floraison
Asperge	Blanche, bio, 2 ^{ème} pousse	St Claude-de-Diray (41)	Végétation, floraison
Asperge	Blanche, 2 ^{ème} pousse	Soings-en-Sologne (41)	Végétation, floraison
Asperge	Vertes, 3 ^{ème} pousse	Maslives (41)	Végétation, floraison
Asperge	Verte	Tour-en-Sologne (41)	Ramification
Asperge	Verte	Talcy (41)	Ramification
Asperge	Blanche	Darvoy (45)	Ramification
Asperge	Blanche	Darvoy (45)	Végétation, floraison

Piégeage	Indre-et-Loire	Loir-et-Cher	Loiret
Mouche de l'asperge	Savigny	Tour-en-Sologne	Darvoy

Modélisation	Indre-et-Loire	Loir-et-Cher	Loiret
Stemphyliose (Inoki)	Maulay	Tour-en-Sologne St-Léonard	Férolles

MOUCHE DE L'ASPERGE (*PLATYPAREA POECILOPTERA*)

Cette mouche pond sur la pointe de l'asperge. L'asticot creuse une galerie dans la tige qui provoque son dessèchement en juin ou début juillet.

Etat général

Aucune mouche n'est capturée au sein du réseau de piégeage.

Les dégâts observés en culture sont anecdotiques.

	Piégeage	Savigny	Tour-en-Sologne	Darvoy
19-25 mai		Absence	Absence	Absence
26 mai - 1 juin		Présence	Absence	Absence
2-8 juin		Absence	Absence	Absence
9-15 juin		Absence	Absence	Absence

Seuil de nuisibilité

Le seuil est atteint dès la constatation de sa présence. La période sensible pour la plante se situe entre le stade pointe et le stade début de ramification. Ce stade est dépassé sur de nombreuses parcelles. Seules les parcelles dont la récolte a été arrêtée début juin sont maintenant concernées.

Prévision

Les températures élevées sont favorables à leur émergence.

°CRIOCERES°

Etat général

Les criocères restent présents sur l'ensemble de la région. Tous les stades (adultes, œufs, larves) sont observés, parfois en nombre important (de 4 à 10 individus par tige). Toutefois, les adultes sont globalement en diminution.



Criocère pontes
Photo LCA



Criocère larves
Photo LCA

Seuil de nuisibilité

La nuisibilité est due essentiellement aux larves à partir du stade ramification. Ce stade est atteint.

Prévision

Le risque reste important sur toutes les parcelles en végétation.

°STEMPHYLIOSE°

Etat général

La stemphyliose est présente en Loir-et-Cher sur des parcelles en végétation (2^{ème} pousses).

Prévision

Selon la modélisation, le risque de sporulation reste faible en Indre-et-Loire. Il est important dans le Loiret et le Loir-et-Cher sur les 2^{ème} pousses (végétation développée). Il est moyen sur les autres parcelles.

Betteraves rouges

Composition du réseau d'observations

Culture	Type	Lieu	Stade
Betterave potagère	Primeur – semis mi-mars	Ouzouer-sur-Trézée	Inter-rangs recouverts, racine 5-10 cm
	Primeur – semis mi-mars	Sigloy	
	Été - semis mi-avril	Guilly	10 feuilles
	Été – semis 17 avril	Tigy	10 feuilles
	Été – semis 23 avril	Allones	8 feuilles
	Conservation – semis 1er mai	Ouzouer-sur-Trézée	6 feuilles
	Conservation – semis 7 mai	Germigny-des-Prés	6-8 feuilles
	Conservation – semis 7 mai	Sigloy	6 feuilles

Observations flottantes à Sigloy : stade 6 feuilles

PUCERONS VERTS

Etat général

L'état est sain dans la quasi-totalité des parcelles : la présence de pucerons isolés ou en colonies de moins de 10 individus (aptères et ailés) est mentionné dans une seule parcelle à Germigny, avec une pression toujours très faible.

On note toujours la présence d'auxiliaires, coccinelles notamment sous formes adulte et larvaire.

Prévision

Le risque devient quasi-nul : le vol de migration est terminé et les pucerons encore observés sont maîtrisés par la régulation naturelle.

VIROSES

Etat général

Quelques ronds de viroses sont observés dans une parcelle primeur à Sigloy, dont l'étendue a légèrement progressé depuis la semaine dernière (de 1 à 1,5 m²).

Prévision

Seules les parcelles ayant été attaquées par les pucerons fin avril/début mai peuvent présenter un risque de développement de viroses. Ces dernières devraient avoir une ampleur plutôt modérée, l'infestation par les pucerons n'ayant pas été très importante.

ALTISES

Etat général

Peu de nouvelles morsures ont été observées : elles sont mentionnées sur une parcelle à Sigloy, avec un faible niveau d'attaque (5% des plants).

Prévision

Les conditions chaudes (>20°C) et sèches annoncées jusqu'au moins la semaine prochaine leur sont favorables. Les parcelles à un stade sensible de la culture (cotylédons à 4 feuilles) sont à surveiller.

PEGOMYIES

Etat général

Quelques rares dégâts de pégomyes sur feuilles sont observés sur plusieurs parcelles, excédant très rarement 2% de plantes touchées.

Prévision

Les dommages causés restent négligeables ; passé le stade 6 feuilles, ce ravageur ne présente plus aucune nuisibilité.

FONTE DE SEMIS

Etat général

Des symptômes de fontes de semis sont toujours observés avec de nouveaux plants morts encore constatés ce début de semaine. Néanmoins, la fréquence d'observation est moins importante en comparaison avec les deux dernières semaines.

Prévision

La situation devrait continuer à se stabiliser avec les conditions sèches que l'on connaît depuis le 11/06 et qui devraient se poursuivre au moins jusque la semaine prochaine.

CERCOSPORIOSE

Etat général

Les symptômes de cercosporiose observés sont essentiellement d'anciennes taches : dans les parcelles qui avaient été touchées (Tigy, Sigloy, Ouzouer-sur-Trézée), les feuilles du cœur sont saines.

Prévision

L'absence de précipitations depuis une semaine et qui devrait continuer jusque la semaine prochaine n'est pas favorable à la germination des spores sur les feuilles et au développement du champignon. Ces conditions météo ont permis de plus aux parcelles blessées par la grêle de cicatriser et donc de fermer des portes d'entrée potentielles au champignon.

MILDIOU
Etat général

Des symptômes de mildiou sont observés sur une parcelle primeur à Ouzouer-sur-Trézée : de jeunes feuilles du cœur sont touchées. L'attaque reste plutôt faible avec 5% des plantes qui présentent des symptômes.

Prévision

Les conditions météo idéales pour le développement du mildiou, plutôt froides (<18°C) et humides, ne sont pas réunies : les symptômes ne devraient pas s'étendre et de nouvelles contaminations sont peu probables.

Courgette

Composition du réseau d'observations

Culture	Type	Lieu	Stade
Courgette	Abri	Veigné (37)	Fin de récolte
Courgette	Abri	Villandry (37)	Récolte
Courgette	Abri, Bio	Chanteau (45)	Récolte
Courgette	Abri	Guilly (45)	Récolte
Courgette	Plein-champ, Bio	La-Ville-aux-Dames (37)	6 feuilles
Courgette	Plein-champ, Bio	Chitenay (41)	Début de récolte
Courgette	Plein-champ	Soings-en-Sologne (41)	5-6 feuilles
Courgette	Plein-champ	Saint-Benoît-sur-Loire (45)	Floraison

PUCERONS
Etat général

Les pucerons restent très présents sous abris. Des colonies éparses sont observées en plein-champs, quel que soit le secteur.

Seuil de nuisibilité

Même si le seuil de nuisibilité est mal déterminé, la présence des pucerons peut favoriser la prolifération des viroses au sein des parcelles concernées. Des colonies importantes seront préjudiciables au développement de la plante.

Prévision

Le risque reste important sous abris. Il augmente en plein-champ.

ACARIENS
Etat général

Leur présence reste limitée à quelques abris.

Seuil de nuisibilité

Même si le seuil de nuisibilité est mal déterminé, des colonies importantes seront préjudiciables au développement de la plante.

Prévision

Le risque est moyen et limité aux abris.

THRIPS
Etat général

Quelques thrips sont observés sous abris.

Seuil de nuisibilité

La nuisibilité du thrips sur courgette, sur notre région, n'est pas démontrée. Toutefois, il peut être vecteur de virose.

Prévision

Le risque est moyen et limité aux abris.

OÏDIUM

Etat général

Les infestations restent limitées aux abris. Le niveau est faible à moyen selon les sites.

Prévision

Sous abri, le risque est moyen à fort selon la sensibilité variétale. Il est faible en plein-champ.

Cultures sous abris froids et maraîchage traditionnel

Composition du réseau d'observations

		Salade	Chou	Radis	Tomate	Aubergine	Poivron	Concombre
Indre-et-Loire	conv	4	2	2	2	2	2	2
	bio	1			1	1	1	1
Loir-et-Cher	bio	1	2		1	1	1	1
Loiret / Cher	conv	4	2	3	2	1	1	3
	bio	3	2		3	3	3	2

Indre-et-Loire		Loir-et-Cher	Loiret		Cher
Conventionnel	Bio	Bio	Conv	Bio	Conv
Saint-Genouph	Ville-aux-Dames	Blois	Saint-Benoît	Chanteau	Brinon-sur-Sauldre
Villandry		Chitenay	Gully	Tigy	
Veigné			Sully-sur-Loire	Ouvrouer-les-Champs	
			Bonnée		

Salades

Composition du réseau d'observations

Culture	Type	Lieu	Environnement	Stade
Batavia	Conv	37	Plein champ	Pommaison
Batavia	Conv	37	Plein champ	12 F
Batavia	Conv	37	Plein champ	Pommaison
Batavia	Conv	37	Plein champ	5 F
Batavia	Bio	37	Plein champ	Début pommaison
Laitue	Bio	45	Plein champ	Récolte
Batavia	Conv	45	Plein champ	Pommaison
Laitue	Conv	45	Plein champ	Pommaison
Laitue	Bio	45	Plein champ	Pommaison
Laitue	Bio	45	Plein champ	4 F
Laitue	Conv	45	Plein champ	Pommaison
Laitue	Conv	45	Plein champ	Pommaison
Laitue	Bio	41	Plein champ	Proche récolte

PUCERONS SP.

Etat général

En plein champ, les pucerons sont en général peu ou pas présents avec des populations très faibles (moins de 5 individus). Les auxiliaires sont parfois présents et limitent les infestations.

Prévision

Risque faible.

Surveiller uniquement les jeunes plantations.

MALADIES CRYPTOGAMIQUES.

Etat général

Les parcelles sont globalement saines.

Prévision

Risque faible.

Crucifères

Choux

Composition du réseau d'observations

Culture	Type	Lieu	Environnement	Stade
Chou fleur	Conv	37	Plein champ	5 F
Chou fleur	Conv	37	Plein champ	12 F
Chou cabus	Bio	45	Plein champ voilé	5 F
Chou cabus	Bio	45	Plein champ	Récolte
Chou cabus	Conv	45	Plein champ	Proche récolte
Chou cabus	Conv	45	Plein champ	Proche récolte
Chou cabus	Bio	41	Plein champ	Récolte
Chou cabus	Bio	41	Plein champ voilé	7 F

ALTISES

Etat général

Présence hétérogène : certains sites restent fortement infestés comme à Veigné (37) où l'on dénombre entre 10 et 20 altises par plante. A St Benoit (45) et Chanteau (45), on dénombre entre 1 et 5 altises par pied. Aucun signalement à Chitenay (41) sous culture voilée.

Prévision

La persistante d'un temps sec avec une remontée des températures seront des facteurs favorables.

Risque modéré à élevé.

Surveiller en priorité les jeunes plantations.

PUCERONS SP.

Etat général

Les populations restent à des niveaux très faibles voire nuls sur la plupart des sites.

Prévision

Les conditions sont favorables.

Risque faible à modéré.

Surveiller en priorité les jeunes plantations et la présence d'auxiliaires.

PIEGEAGE DE LA MOUCHE DU CHOU

Modélisation

Le modèle SWAT (simulations à partir des stations météorologiques de Parçay-Meslay (37), Tour-en-Sologne (41), Déols (36), Outarville (45) et Férolles (45)) indique **le début du 2^{ème} vol pour tous les secteurs avec le début des pontes.**

Piégeage feutrine

Les bandes de feutrine ont été posées semaine 10 et 11 en Indre-et-Loire, dans le Loir-et-Cher et dans le Loiret sur choux de plein champ.

		S 15	S 16	S 17	S 18	S 19	S 20	S 21	S 22	S 23	S 24	S25
Indre et Loire	Villandry / Veigné	0	/	0	0	/	/	/	/	/	/	/
	Saint-Genouph	3	4.2	4	1.2	1.3	1.3	0	0	0	/	/
Loiret	Ouvrouer- les-Champs /	0	/	0	/	0	0	0	0	0	/	0
	St Benoît-sur-Loire	0	2.6	1.3	0	/	/	0	2.8	0	3.7	12.8
Loir et Cher	Tour-en-Sologne	0	0	0	/	/	/	/	/	/	/	/

Etat général

Les pontes augmentent à St Benoit (45) confirmant la prévision du modèle Swat.

Seuil de nuisibilité

10 œufs par piège par semaine. Le seuil est atteint pour St Benoit.

Prévision

Risque modéré à élevé.

PIEGEAGE DE LA NOCTUELLE (MAMESTRAS BRASSICAE) ET LA TEIGNE DES CRUCIFERES (PLUTELLA XYLOSTELLA)

Situation du réseau de piégeage des noctuelles, teigne et mineuse de la tomate

		Nbre de piège Dépt 37 St-Genouph	Nbre de piège Dépt 41 Blois	Nbre de piège Dépt 45 Guilly et Chanteau
Noctuelles défoliatrices	<i>Mamestra brassicae</i>	1	1	2
Teigne des crucifères	<i>Plutella xylostella</i>	1	1	2

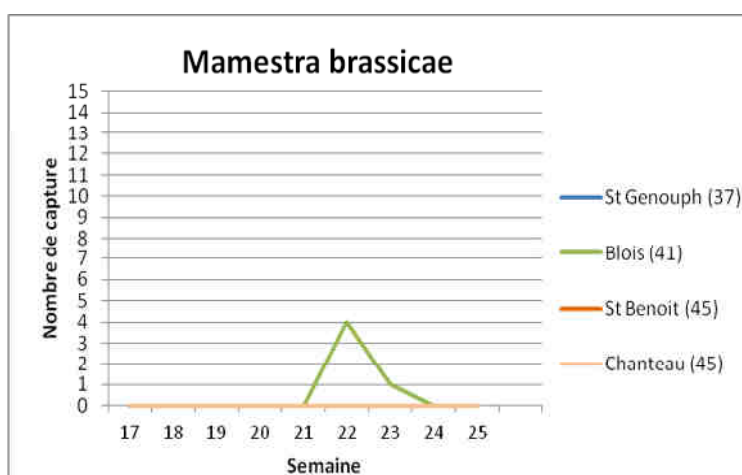
Noctuelle

Etat général

Aucune capture cette semaine.

Prévision

Risque nul.



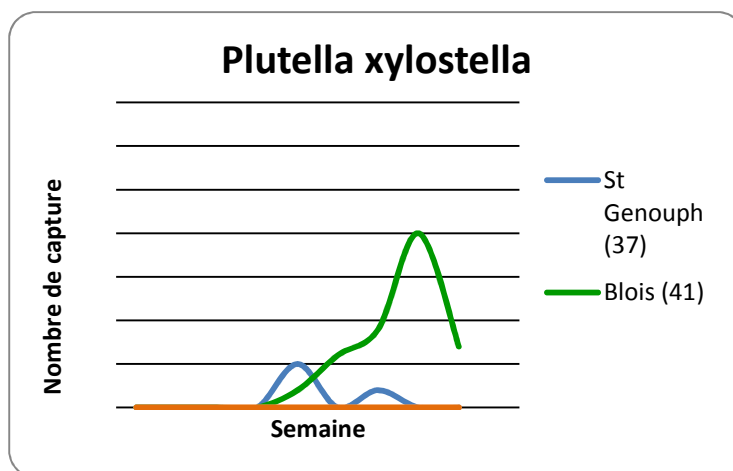
Teigne des crucifères

Etat général

Toujours des captures mais en baisse dans le secteur de Blois (41) avec 7 captures, aucune capture sur les autres sites.

Prévision

Risque modéré dans le secteur de Blois (41), faible ailleurs.



Radis

Composition du réseau d'observations

Culture	Type	Lieu	Environnement	Stade
Radis	Conv	37	Sous abris	2 F
Radis	Conv	37	Sous abris	Cotylédons
Radis	Conv	45	Plein champ	Proche récolte
Radis	Conv	18	Plein champ	Proche récolte
Radis	Conv	18	Plein champ	2 F

ALTISES

Etat général

Leur présence est faible à modérée avec des dégâts très limités. 12 altises/m² à Brinon, 4 altises/m² à Veigné, pas d'altise à Ouzouer.

Prévision

La persistante d'un temps sec avec une remontée des températures seront des facteurs favorables.

Risque modéré.

Surveiller en priorité les jeunes plantations.

Solanacées

Solanacées et concombres

PUCERONS SP.

Etat général

Tomate, aubergine, poivron, concombre

Présence hétérogène selon les sites et les cultures. Les colonies varient de quelques individus à de fortes populations selon la présence d'auxiliaires (lâchers ou naturels) et/ ou de traitement.

Prévision

Risque élevé.

Surveiller vos plantations et bien regarder sous les feuilles. Vérifier également la présence ou non d'auxiliaires.

ACARIENS TETRANYQUES

Etat général

Tomate, aubergine, poivron, concombre

Ils sont surtout présents sur aubergine et concombre.

Avec le temps sec qui perdure, les populations d'acariens progressent rapidement. Plusieurs sites sont infestés (Villandry (37), Ouvrouer (45), Tigy (45), Guilly (45)) avec parfois de très gros dégâts (blanchissement du feuillage provoqué par les nombreuses piqûres de nutrition).

Prévision

Risque élevé.

Soyez vigilant.

THRIPS SP.

Etat général

Tomate, aubergine, poivron, concombre

On les observe surtout sur concombre et sur poivron. Bien que les conditions climatiques soient favorables, on retrouve très peu d'infestations. Leur présence est confirmée à St Benoit (45) sur poivron et tomate avec respectivement 30% et 60% des pieds infestés.

A la Ville aux Dames (37) et Veigné (37), de rares thrips sont observés sur concombre.

Prévision

Risque modéré à élevé dans les secteurs où il est bien implanté.

Surveiller vos plantations et bien regarder sous les feuilles. Vérifier également la présence ou non d'auxiliaires.

Tomates

Composition du réseau d'observations

Culture	Type	Lieu	Environnement	Stade
Tomate	Conv	37	Sous abris	Fruit vert
Tomate	Conv	37	Sous abris	Fruit vert
Tomate	Bio	37	Sous abris	Rougisement
Tomate	Conv	45	Sous abris	Fruit vert
Tomate	Conv	45	Sous abris	Fruit vert
Tomate	Bio	45	Sous abris	Fruit vert
Tomate	Bio	45	Sous abris	Fruit vert
Tomate	Bio	45	Sous abris	Rougisement
Tomate	Bio	41	Sous abris	Fruit vert

CLADOSPORIOSE

Etat général

Détectée à Chanteau (45) la semaine dernière, la maladie a progressé cette semaine et atteint 24% des plantes (contre 12% semaine 24). On observe toujours 1 à 2 taches petites taches sur quelques feuilles.

Seuil de nuisibilité

Dès la présence de symptômes.

Prévision

Risque faible à modéré.

Sous abris, un excès d'humidité, une mauvaise aération, la présence antérieure de la maladie sur le site sont des facteurs aggravants.

MILDIU

Etat général

1 seul signalement à Tigy (45). La maladie n'a pas progressé du fait des conditions plutôt sèches de ces derniers jours.

Seuil de nuisibilité

Dès la présence de symptômes.

Prévision

Risque faible à modéré.

Sous abris, un excès d'humidité, une mauvaise aération, la présence antérieure de la maladie sur le site sont des facteurs aggravants.

PIEGEAGE DE TUTA ABSOLUTA

Situation du piégeage en 2014 :

En Indre et Loire :

1 piège *Tuta absoluta* à La Ville aux Dames.

Dans le Loir et cher :

1 piège *Tuta absoluta* à Chitenay.

Dans le Loiret :

1 piège *Tuta absoluta* à Guilly.

1 piège *Tuta absoluta* à Chanteau.

Etat général

Aucune capture à ce jour.

Prévision

Risque nul.

Aubergines

Composition du réseau d'observations

Culture	Type	Lieu	Environnement	Stade
Aubergine	Conv	37	Sous abris	Floraison
Aubergine	Conv	37	Sous abris	Floraison
Aubergine	Bio	37	Sous abris	Bouton
Aubergine	Bio	45	Sous abris	Floraison
Aubergine	Bio	45	Sous abris	Floraison
Aubergine	Bio	45	Sous abris	Proche récolte
Aubergine	Conv	45	Sous abris	Floraison
Aubergine	Bio	41	Sous abris	-

DORYPHORE

Etat général

Ils sont observés à Tigy (45), Chanteau (45) et Ouvrouer (45). Des adultes, des pontes et des larves sont observés. 1 premier doryphore adulte détecté à la Ville aux Dames (37).

Prévision

Risque modéré à élevé.

Rester vigilant.

VERTICILLIOSE

Etat général

La maladie est présente sur de nombreux secteurs (Tigy (45), Chanteau (45) et Chitenay (41)). En moyenne, 10% des plantes sont touchées par ce champignon.

Rappel : la verticilliose (*Verticillium dahliae*) est un champignon du sol qui s'attaque aux Solanacées et plus particulièrement aux aubergines. Les symptômes débutent toujours par un léger flétrissement des feuilles pendant les périodes chaudes de la journée. Ce flétrissement est réversible dans un premier temps.

Sur le feuillage, des plages mates puis jaunes et nécrotiques souvent en forme de V apparaissent, conduisant souvent à son dessèchement total.

Ce champignon se développe à des températures comprises entre 20 et 32°C. Il pénètre dans la plante par les racines (souvent à cause d'une blessure ou d'une attaque préalable de pathogène du sol).

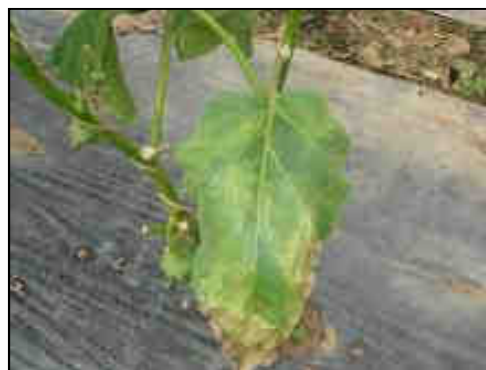


Photo archive : Cyril Kruczkowski – FREDON 37.
Symptôme sur feuille avec léger flétrissement

Seuil de nuisibilité

Dès la présence de symptômes.

Prévision

Risque modéré.

Rester vigilant.

Poivrons

Composition du réseau d'observations

Culture	Type	Lieu	Environnement	Stade
Poivron	Bio	37	Sous abris	Proche récolte
Poivron	Conv	37	Sous abris	Bouton
Poivron	Conv	37	Sous abris	Bouton
Poivron	Bio	45	Sous abris	Proche récolte
Poivron	Bio	45	Sous abris	Floraison
Poivron	Bio	45	Sous abris	Floraison
Poivron	Conv	45	Sous abris	Floraison
Poivron	Bio	41	Sous abris	-

Voir le paragraphe Solanacées et concombres ci-dessus.

Concombres

Composition du réseau d'observations

Culture	Type	Lieu	Environnement	Stade
Concombre	Conv	37	Sous abris	Floraison
Concombre	Conv	37	Sous abris	Proche récolte
Concombre	Bio	37	Sous abris	Récolte
Concombre	Bio	45	Sous abris	Récolte
Concombre	Bio	45	Sous abris	Récolte
Concombre	Bio	45	Sous abris	Proche récolte
Concombre	Conv	45	Sous abris	Proche récolte
Concombre	Conv	45	Sous abris	Floraison
Concombre	Bio	41	Sous abris	Récolte

OÏDIUM
Etat général

1 seul site concerné à Veigné (37). La maladie reste cantonnée en bord de planche et se limite à quelques petites taches.

Prévision

Risque faible.

Légumes d'industrie

Pois de conserve
Composition du réseau d'observations

Au total, 15 parcelles ont été observées :

Culture	Type	Lieu	Stade
Pois de conserve	Industrie	Terminiers (28)	Proche récolte
		Sougy (45)	
		Gommiers (28)	5 étages de gousses
		Les petites bordes (28)	
		Acclainville (28)	
		Sancheville (28)	
		Viabon (28)	
		Dancy (28)	4 à 7 étages de gousses
		Chateaudun (28)	4 étages de gousses
		Conie-Molitar (28)	
		Binas (41)	3 étages de gousses
		Mérouville (28)	2-3 étages de fleurs
		Tranrainville (28)	
		Tournois (45)	
		Patay (45)	Début floraison

PUCERONS
Etat général

Quelques pucerons observés cette semaine sur les parcelles de Patay et Tranrainville.



Pucerons verts observés sur feuilles de pois (Photo Charlotte Lafon CA45)

Seuil de nuisibilité et facteurs favorables

Voir BSV n°10.

Prévision

Les conditions climatiques sont favorables au développement du ravageur, le risque reste cependant moyen. La vigilance doit être maintenue sur les parcelles dans lesquelles le ravageur a été observé.

ANTHRACNOSE DU POIS

Etat général

Pas d'évolution de la maladie.

Stade de sensibilité et conditions favorables

Voir BSV n°10.

Prévision

Les conditions sèches et les vents de Nord/Nord-Est, actuels et annoncés pour les jours à venir, ne sont pas favorables au développement de l'antracnose.

Attention cependant aux parcelles ayant subi une attaque de grêle ! En effet, les blessures occasionnées constituent des portes d'entrée à la maladie.

MILDIU DU POIS

Etat général

Des traces de mildiou sont observées sur la quasi-totalité des parcelles du réseau. La pression est stable (la maladie reste cantonnée dans les étages foliaires inférieurs des plantes).



*Photos ci-dessus : mildiou sur les faces supérieures (à gauche) et inférieures (à droite, présence du feutrage gris) sur feuilles de pois.
(Photo Charlotte Lafon CA45)*

Stade de sensibilité et conditions favorables

Voir BSV n°10.

Prévision

Les températures (mildiou bloqué au-delà de 18°C) et les vents de N/N-E constituent des conditions défavorables à l'expansion du mildiou. Attention cependant aux irrigations dans les parcelles à forte végétation, qui entretiennent une humidité constante au niveau du feuillage.

TORDEUSE DU POIS
Etat général

Les captures sont très hétérogènes cette semaine, d'où l'importance de **placer un piège dans votre parcelle dès le stade boutons blancs**). Ci-dessous, le récapitulatif des captures :

Parcelle	Nb de tordeuses piégées					Total
	Semaine 21	Semaine 22	Semaine 23	Semaine 24		
Pruneville (28)	1	0	0	-	-	1
Terminiers (28)	54	1	53	8	Proche récolte	116
Gommiers (28)	-	3	122	12	1	138
Sougy (45)	18	0	48	47	Proche récolte	113
Villepion (28)	-	5	125	-	Récolté	130
Loigny la Bataille (28)	-	-	180	50	20	250
Tillay le Peneux (28)	-	7	153	40	-	200
Les Petites Bordes (28)	-	-	4	9	3	16
Sancheville (28)	-	-	30	161	202	393
Lutz (28)	-	-	2	5	-	7
Viabon (28)	-	-	52	115	75	242
Ohé (28)	-	-	-	12	-	12
Mérouville (28)	-	-	-	150	-	150
St Cloud en Dunois (28)	-	-	-	120	-	120
Ozoir le Breuil (28)	-	-	-	5	0	5
Moutiers (28)	-	-	-	-	140	140
Lutz en Dunois 1 (28)	-	-	-	-	2	2
Lutz en Dunois 2 (28)	-	-	-	-	70	70
Binas (41)	-	-	-	-	98	98
Verdes (41)	-	-	-	-	28	28

Stade de sensibilité et seuil de nuisibilité

Voir BSV n°10.

Prévision

Les fortes chaleurs de la fin de semaine dernière ont été favorables aux vols de tordeuses (captures importantes sur certains secteurs). Les conditions de cette fin de semaine, et du début de semaine prochaine restent propices à l'expansion du ravageur.

Le risque est élevé pour les parcelles ayant atteint le stade de sensibilité (fin floraison du 1^{er} étage de fleurs). **Surveillez vos pièges.**

Pour rappel, **les pièges doivent être placés au stade bouton blanc, juste avant le début de la floraison.**

BOTRYTIS ET SCLEROTINIA
Etat général

Du sclérotinia a été observé sur gousses dans des parcelles récemment grêlées (Terminiers et Gommiers).

Des traces de botrytis sont également observées sur certaines parcelles du réseau dans lesquelles la végétation est importante.

Stade de sensibilité et seuil de nuisibilité

Le stade de sensibilité du pois de conserve à ces maladies commence dès la chute des premiers pétales, ces derniers provoquant la contamination des étages inférieurs en restant attachés sur les gousses, tiges et feuilles.

En conditions chaudes et humides, les maladies se propagent rapidement à toute la plante, et à la parcelle.

Prévision

Comme pour l'antracnose, les conditions climatiques sont défavorables au développement de ces 2 maladies (vent séchant de N/N-E et absence de pluies).

Attention cependant aux parcelles grêlées !

Haricot/Flageolet
Composition du réseau d'observations

Au total, 3 parcelles ont été observées :

Culture	Type	Lieu	Stade
Flageolet	Industrie	Epieds en Beauce (28)	1-2 feuilles trifoliées
		Tournoisis (45)	
Haricot		Tigy (45)	1 ^{ère} feuille trifoliée

Rien à signaler sur les parcelles du réseau.

Scorsonère
Composition du réseau d'observations

Au total, 5 parcelles ont été observées :

Culture	Type	Lieu	Stade
Scorsonère	Industrie	Sigloy	8-10 feuilles vraies
		Tigy	6 feuilles vraies
		Tigy	4-5 feuilles vraies
		Férolles	3-4 feuilles vraies
		St-Benoit-sur-Loire	

ROUILLE BLANCHE

Etat général

2 foyers de rouille blanche ont été observés sur une parcelle de Sigloy.

Stade de sensibilité et conditions favorables

La rouille blanche est une maladie fréquente sur végétation jeune, sur laquelle elle se développe à la faveur de conditions fraîches et humides. Elle est généralement stoppée dès les premières chaleurs estivales.

Bien que rares, les fortes attaques de rouilles blanche peuvent conduire à une destruction du feuillage.

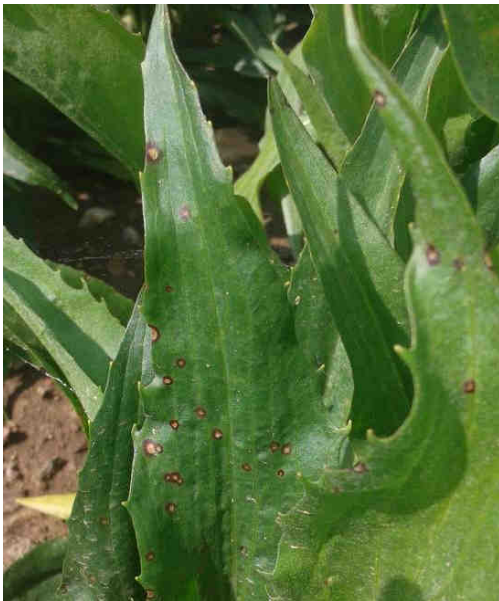
Prévision

Le risque est moyen pour les jours à venir ; les conditions étant plutôt sèches et venteuses.



*Pustules de rouille blanche sur scorsonère
(Photo : Charlotte Lafon, CA 45)*

ALTERNARIA



*Alternaria sur scorsonère
(Photo : Charlotte Lafon, CA 45)*

Etat général

De l'alternaria a été observé sur une parcelle située à Sigloy.

Facteurs favorables

Le développement de l'alternaria est favorisé par des conditions chaudes et humides. La maladie peut également se développer à partir d'anciennes pustules de rouille blanche.

Prévision

Les conditions chaudes et sèches annoncées pour les prochains jours devraient limiter la pression alternaria. Attention cependant aux irrigations, contribuant à la création de conditions d'humidité favorables au développement de la maladie.

Ombellifères

Carotte, céleri, cerfeuil, persil

Composition du réseau d'observations

Culture	Type	Canton	Stade
Carotte	Botte – BIO	Chanteau (45)	Récolte
Carotte	Botte	St-Benoît-sur-Loire (45)	Proche récolte
Carotte	Botte	Bonnée (45)	Grossissement
Carotte	Botte	Ouzouer-sur-Loire (45)	Grossissement
Carotte	Industrie	Mardié (45)	Grossissement
Carotte	Industrie	Tigy (45)	Grossissement
Carotte	Industrie	St Denis l'Hotel (45)	Grossissement
Carotte	Botte	Guilly (45)	5 feuilles
Carotte	Botte	Villandry (37)	5 feuilles
Carotte	Botte	Cerdon (45)	5 feuilles
Carotte	Botte	Sigloy (45)	Levée
Céleri	Rave – Sous voile	St Genouph (37)	10 feuilles
Céleri	Rave – Abri – BIO	Chanteau (45)	8 feuilles
Céleri	Rave	St Benoît (45)	7 feuilles
Céleri	Rave – BIO	Chitenay (41)	5 feuilles
Céleri	Rave – BIO	Sigloy (45)	6 feuilles
Céleri	Branche	Darvoy (45)	Reprise
Cerfeuil		Darvoy (45)	Dessèchement
Cerfeuil		Bonnée (45)	Jaunissement
Cerfeuil		St Benoît (45)	Grossissement
Panais	BIO	Sigloy (45)	6 feuilles
Persil		Bonnée (45)	>30 cm
Persil		Bonnée (45)	30 cm
Persil	Abri – BIO	Ouzouer-sur-Loire (45)	30 cm

En bref

Carotte : les cultures oscillent du stade levée au stade récolte. Présence de cercosporiose sur 2 parcelles.

Céleri : les cultures oscillent du stade reprise au stade 10 feuilles. Présence de galeries mouches sur une parcelle.

Cerfeuil : les 3 cultures sont au stade grossissement à début dessèchement. Bon état sanitaire.

Persil : les cultures vont du stade 30 cm au stade récolte. Mildiou desséché mais latent sur 2 parcelles.

Panais : une culture au stade 6 feuilles, bon état sanitaire.

Mouche de la carotte : Aucune capture enregistrée sur les pièges chromatiques.

Prévisions météo à 3 jours

Des températures comprises entre 10 et 12 °C la nuit, 22 à 23°C le jour, avec un vent toujours orienté au nord.

MOUCHE DE LA CAROTTE (*PSILA ROSAE*)

- Pièges chromatiques : ils ont été posés en Indre-et-Loire à Villandry et dans le Loiret à Ouzouer-sur-Loire, St Denis l'Hôtel, St-Benoît-sur-Loire, Guilly, Tigy et Mardié. Aucune capture.
- Modèle SWAT : le vol est terminé.

Etat général

Pas de dégâts sur racines signalés cette semaine.

Prévision

Le premier vol de mouches de la carotte est terminé. Les larves poursuivent leur nymphose. Le deuxième vol pourrait débuter sous 8 à 10 jours.

MILDIU DU PERSIL (*PLASMOPARA NIVEA*)

Etat général

Il s'est asséché sur les 2 parcelles atteintes la semaine dernière. Sur ces parcelles, il reste latent et pourrait se développer en présence d'humidité (rosée ou irrigation).

Prévision

Le temps sec annoncé n'est pas favorable au mildiou, le risque est faible.

CERCOSPORIOSE

Etat général

Présente dans 2 parcelles de carotte proches de la récolte sur moins de 20% des plantes. Présence de taches noires, triangulaires, avec éventuellement des taches elliptiques sur les pétioles.

Prévision

Le risque est faible à l'exception des sites déjà infestés où le risque perdure avec transmission possible aux cultures de carottes contiguës.

Oignon – échalote et pomme de terre primeur

Oignon-échalote

Composition du réseau d'observations

Culture	Type	Lieu	Stade
Oignon	Blanc botte, sous abri, Bio	Chanteau (45)	Bulbaison
Oignon	Blanc botte, sous abri, Bio	Chitenay (41)	Fin récolte.
Oignon	Blanc botte, sous abri, Bio	Ouvrouer-Les-Champs (45)	Récolte en cours
Oignon	Blanc botte, Bio	Chitenay (41)	Bulbaison
Oignon	Blanc botte, Bio (parcelle flottante)	Blois (41)	Bulbaison
Oignon	Blanc botte	Saint-Florent (45)	3 ^{ème} feuille
Oignon	Blanc botte	Villandry (37)	4 ^{ème} feuille
Oignon	Semis, Bio	Chanteau (45)	6 ^{ème} feuille
Oignon	Semis	St-Benoît-sur-Loire (45)	5 ^{ème} feuille
Oignon	Semis	Guilly (45)	5 ^{ème} feuille
Oignon	Semis	Pannecières (45)	4 ^{ème} feuille
Oignon	Semis	Engenville (45)	4 ^{ème} feuille
Oignon	Semis, Bio	Vineuil (41)	5 ^{ème} feuille
Oignon	Semis	Poinville (28)	5 ^{ème} feuille
Oignon	Semis (parcelle flottante)	Louville-La-Chênard (28)	6 ^{ème} feuille
Oignon	Semis (parcelle flottante)	Fresnay-l'Évêque (28)	5 ^{ème} feuille
Oignon	Bulbille, Bio	Ouvrouer-Les-Champs (45)	Proche récolte
Oignon	Bulbille	Outarville (45)	3 ^{ème} feuille
Oignon	Bulbille (parcelle flottante)	Janville (28)	6 ^{ème} feuille
Oignon	Bulbille	Guilly (45)	Bulbaison
Oignon	Bulbille	Yèvre-La-Ville (45)	Bulbaison
Oignon	Bulbille	Sougy (45)	Bulbaison
Oignon	Days courts	Filay-Coudray (45)	Proche récolte
Echalion	Semis	Guilly (45)	6 ^{ème} feuille
Echalote	Bulbille, Bio	Chitenay (41)	Bulbaison
Echalote	Bulbille	St-Benoît-sur-Loire (45)	7 ^{ème} feuille

MILDIU DE L'OIGNON (*PERONOSPORA DESTRUCTOR*)

Etat général

Des foyers de mildiou (taches sporulantes) sont à nouveau signalés dans le Loiret (St-Benoît-sur-Loire, Guilly et Outarville), en Eure-et-Loir (Fresnay-l'Évêque, Le-Puiset, Poinville et Louville-La-Chênard) et dans le Loir-et-Cher (Blois).

Les parcelles touchées par la maladie sont principalement celles avec des variétés précoces. Une parcelle de bulbilles et une d'oignon blanc botte (30 % de pieds touchés) sont également concernées.

Modélisation au 17 juin 2014

Sites	Nombre et dates des sorties de taches de la semaine précédente (dates des contaminations)	Sorties taches semaine en cours (dates des contaminations)	Sorties taches semaine prochaine (dates des contaminations)	Sorties taches à venir (dates des contaminations)
Guillonville (28)	2 - 12 et 15/6 (26 et 29/5)	0	0	0
Rouvray (28)	2 - 13 et 16/6 (26 et 29/5)	0	0	0
Déols (36)	1 - 14/6 (26/5)	0	0	0
Parçay-Meslay (37)	0	0	0	0
Tour-en-Sologne (41)	0	0	0	0
St-Léonard-en-Beauce (41)	1 - 13/6 (27/5)	0	0	0
Ouzouer-le-Marché (41)	0	0	0	0
Férolles (45)	1 - 15/6 (26/5)	2 (27 et 29/5)	0	0
Pithiviers (45)	1 - 13/6 (26/5)	0	0	0
Outarville (45)	0	0	0	0

Les dates de sortie de tache de mildiou prévues sont données à titre indicatif (évolution en fonction des conditions climatiques).

Les résultats de modélisation de Miloni (modèle mildiou oignon) sont présentés sous forme de tableau (voir ci-dessus).

- D'après le modèle Miloni, aucune contamination n'a eu lieu la semaine dernière sur les différentes stations modélisées.
- Une à deux contaminations sont arrivées au stade « sorties de tache de mildiou » la semaine dernière sur les stations météo modélisées de Guillonville, Rouvray (28), Déols (36), St-Léonard-en-Beauce (41), Férolles et Pithiviers (45).
- Pour cette semaine, deux contaminations sont en cours d'arrivée au stade « sorties de tache de mildiou » sur le secteur de la station météo de Férolles (45).
- Pour les deux prochaines semaines, aucune contamination n'est en cours sur les stations modélisées pour le moment.

Prévision

Les conditions sont **favorables à de nouvelles sorties de taches** et **peu favorables à de nouvelles contaminations** sur les cultures d'oignons de semis et les bulbilles.

Attention aux irrigations réalisées en soirée ou tôt le matin qui prolongent les hygrométries fortes de la nuit et qui peuvent provoquer des conditions favorables à de nouvelles contaminations.

THRIPS
Etat général

Les secteurs de Chitenay (41), Vineuil (41) et Chanteau (45) sont concernés par les thrips. Pour tous ces secteurs on note la présence de lésions dues à l'activité des thrips. A noter la présence d'acariens prédateurs de thrips sur le secteur de Chanteau.

Seuil de nuisibilité

Les thrips sont souvent peu préjudiciables sur oignon sauf pour de grandes populations par temps chaud et sec. Pour l'oignon blanc botte, il peut y avoir dépréciation du feuillage en cas de fortes populations.

Prévision

Le risque est **faible** pour les secteurs où il n'y a pas de thrips cette semaine à **modéré** pour les secteurs avec signalements.

TAUPINS (AGRIOTES SP.)
Etat général

Des dégâts sont signalés à Andonville (45).

Rappel : la présence ou non de taupins ainsi que leur nombre correspondent à un historique inféodé à la parcelle (notamment cultural), et n'est donc pas transposable à toutes les parcelles.

Prévision

Le risque reste **modéré** pour les secteurs concernés par la présence de taupins. Ailleurs, le risque est **faible**.

DIVERS

- Des symptômes de fusariose et de bactérioses sont observés pour des parcelles noyées suite aux orages de la semaine passée, notamment dans le secteur de Crottes-en-Pithiverais et Pithiviers (45).
- A noter également la présence de bactériose, là encore suite aux excès d'eau dans les parcelles dans les secteurs de Crottes-en-Pithiverais, Pithiviers (45) et Janville (28).
- Les premiers pieds atteints de pourriture blanche sont signalés à Yèvre-la-Ville et Ouvrouer-les-Champs (45).

Pomme de terre primeur
Composition du réseau d'observations

Culture	Type	Lieu	Stade
Pomme de terre primeur	Plein champ, Bio	La-Ville-aux-Dames (37)	Récolte en cours
Pomme de terre primeur	Plein champ	Guilly (45)	Récolte en cours
Pomme de terre primeur	Plein champ	St-Benoît-sur-Loire (45)	Proche récolte
Pomme de terre primeur	Plein champ, Bio	Chanteau (45)	Début récolte
Pomme de terre primeur	Plein champ	Poilly-Lez-Gien (45)	90% recouvrement
Pomme de terre primeur	Plein champ, Bio	Chitenay (41)	90% recouvrement
Pomme de terre primeur	Sous abri, Bio	Chanteau (45)	Récolte

MILDIU DE LA POMME DE TERRE (*PHYTOPHTHORA INFESTANS*)

Etat général

De nouvelles taches de mildiou ont été signalées en parcelles (sur feuilles et tiges), sur tas de déchets et dans les jardins en Loiret, Loir-et-cher et Eure-et-Loir. On peut citer les secteurs de Villeau, Voves, Cormainville, Boisville-la-St-Père, Bonneval (28), Chanteau, Poilly-Lez-Gien (45), Talcy et Ouzouer-le-Marché (41).

Modélisation Mildiou pomme de terre

Quand démarre le risque mildiou ?

Le suivi du nombre des générations de mildiou est un bon indicateur pour connaître le début de la période à risque de cette maladie.

En fonction de la sensibilité variétale, le risque démarre :

- à la sortie de taches de la 3ème génération pour des variétés sensibles ;
- à la sortie de taches de la 4ème génération pour des variétés intermédiaires ;
- à la sortie de taches de la 5ème génération pour des variétés résistantes.

Ainsi, en cas de conditions favorables au développement du mildiou, sur une variété sensible, les taches de mildiou ne seront potentiellement visibles qu'à partir de la 3ème génération.

Compte tenu du risque mildiou élevé cette année, la protection des parcelles de plein champ doit être soignée. Attention aux conditions d'application : bordures et coins de parcelles, poteaux, démarrage et croisements de rampe.

Modélisation, situation au 18/06/2014

Le BSV pomme de terre de la région Centre utilise le modèle Mileos® (www.mileos.fr) qui se base sur le cycle épidémique de *Phytophthora infestans*.

Le risque mildiou est démarré sur tous les secteurs modélisés de la région Centre pour tous les types de variétés : sensibles, intermédiaires et résistantes.

A cet instant de l'analyse, le **seuil de nuisibilité est atteint :**

- **pour tout type de variétés** sur le secteur de **Férolles (45)**.

Les jours où le seuil de nuisibilité est atteint sont présents dans la dernière colonne du tableau de modélisation.

Les données météo prévisionnelles à 3 jours nous permettent de prévoir des seuils de nuisibilité atteints du 18 au 20/6. Le seuil de nuisibilité dépend du potentiel de sporulation (« quantité de maladie qui pourrait apparaître ») et des conditions climatiques qui permettent ou non l'expression de ce potentiel de sporulation.

Prévision

Remarque préalable : Le tableau ci-dessous ne donne qu'une information à la date et l'heure indiquée où les données sont disponibles pour chaque station avec en plus la prévision à 3 jours.

Les prévisions météo des 3 prochains jours **sont défavorables à l'expression de la maladie sur tous les secteurs des stations modélisées de la région Centre à l'exception du secteur de Férolles (45) où le seuil de nuisibilité est atteint aujourd'hui.**

Vu les niveaux de risque importants cette année, une vigilance est à maintenir surtout dans les secteurs où du mildiou a déjà été détecté.

La surveillance de l'environnement (jardins, repousses dans les cultures et sur les tas de déchets) est indispensable pour détecter des 1ers foyers de mildiou et les détruire.

Département	Stations météo	Génération(s) au 18/6	3 ^{ème} génération incubée	4 ^{ème} génération incubée	5 ^{ème} génération incubée	Niveau de risque au 18/6	Seuil de nuisibilité atteint du 18 au 20/6			Jour(s) où seuil de nuisibilité atteint depuis le 13/6
							VS*	VI*	VR*	
Eure-et-Loir (28)	Chartres (8h)	5 incubée	OUI	OUI	OUI	très élevé	NON	NON	NON	
	Guillonville (6h)	9-10 en cours	OUI	OUI	OUI	très élevé	NON	NON	NON	
	Louville (6h)	9-10 en cours	OUI	OUI	OUI	très élevé	NON	NON	NON	14/6
	Pré-St-Evroult (6h)	9 terminée	OUI	OUI	OUI	nul	NON	NON	NON	
	Rouvray (9h)	6-7 en cours	OUI	OUI	OUI	très élevé	NON	NON	NON	14/6
	Viabon (6h)	10-11 en cours	OUI	OUI	OUI	très élevé	NON	NON	NON	13 et 14/6
Loir-et-Cher (41)	La-Chapelle-Vicomtesse (5h)	7 en cours	OUI	OUI	OUI	très élevé	NON	NON	NON	
	Ouzouer-le-Marché (11h)	10 en cours	OUI	OUI	OUI	très élevé	NON	NON	NON	
	St-Léonard-en-Beauce (3h)	9-10 en cours	OUI	OUI	OUI	très élevé	NON	NON	NON	14/6
Loiret (45)	Amilly (9h)	6 en cours	OUI	OUI	OUI	très élevé	NON	NON	NON	
	Boisseaux (8h)	11 en cours	OUI	OUI	OUI	très élevé	NON	NON	NON	
	Férolles (8h)	7-8 en cours	OUI	OUI	OUI	très élevé	OUI	OUI	OUI	18/6
	Gien (8h)	9 en cours	OUI	OUI	OUI	très élevé	NON	NON	NON	
	Outarville (7h)	8-9 en cours	OUI	OUI	OUI	très élevé	NON	NON	NON	
	Pithiviers (8h)	5 incubée	OUI	OUI	OUI	très élevé	NON	NON	NON	
Essonne (91)	Boigneville** (11h)	6 en cours	OUI	OUI	OUI	très élevé	NON	NON	NON	

* VS : Variété sensible VI : Variété intermédiaire VR : Variété résistante ** station sans prévision à 3 jours

Ce bulletin donne une tendance de la situation sanitaire sur la région sur la base d'observations ponctuelles à la date de rédaction du message. Toutefois, cette tendance ne peut être transposée telle qu'elle a chacune de vos parcelles. Pour connaître le risque mildiou en temps réel, vous avez la possibilité de vous abonner pour pouvoir utiliser le modèle Mileos®.

PUCERONS

Un réseau de cuvettes (pièges chromatiques) se met en place afin de suivre l'évolution des populations de pucerons, vecteurs de virus, sur pomme de terre.

Composition du réseau de piégeage

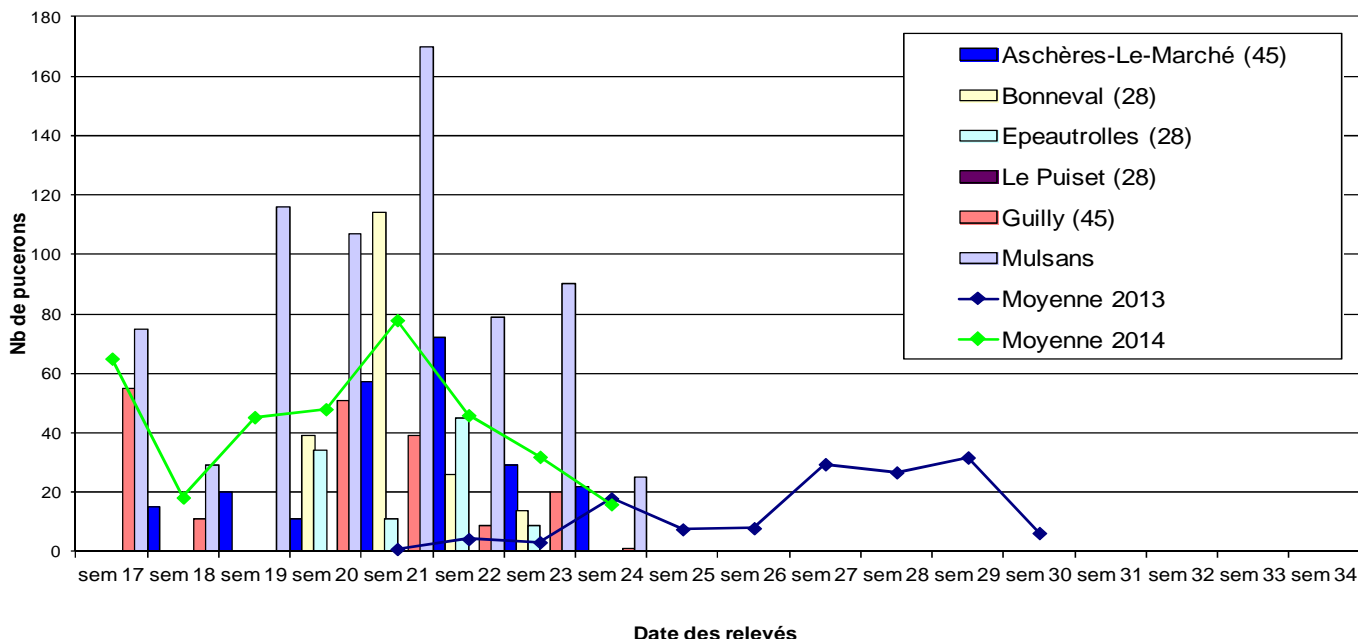
- Guilly (45)
- Mulsans (41)
- Aschères-Le-marché (45)
- Epeautrolles (28), données en retard cette semaine.
- Bonneval (28), données en retard cette semaine.
- Le Puiset (28), pas de données.

Des vols de pucerons sont en cours sur tous ces secteurs. *Myzus persicae* est le plus fréquent, il est le principal vecteur du virus Y et du virus de l'enroulement.

Le vol a été en nette diminution cette semaine ou ces deux dernières semaines en fonction des sites.

Evolution des populations de pucerons en 2014 (comparaison captures moyennes 2013)

nombre de pucerons dans les pièges chromatiques (cuvette jaune)



Etat général

Des colonies de pucerons sur plante sont toujours présentes dans les secteurs de Guilly et Saint-Benoît-sur-Loire (45).

Les différentes catégories d'auxiliaires (particulièrement coccinelles, syrphes et micro hyménoptères) sont bien représentées sur ces secteurs.

Seuil de nuisibilité

Le seuil de nuisibilité est atteint lorsque 20 folioles sur 40 sont porteuses de pucerons.

Ce seuil n'est atteint sur aucune parcelle du réseau cette semaine.

Dans le réseau BSV pomme de terre plein champ, ce seuil est atteint dans certaines parcelles.

Attention aux variétés sensibles aux viroses qui doivent particulièrement être suivies.

Prévision

Les prévisions météorologiques pour les prochains jours sont favorables à l'activité de vol des pucerons. Le risque est **modéré** sur les parcelles implantées avec des variétés sensibles pour les récoltes prévues les plus tardivement.

DORYPHORE (LEPTINOTARSA DECEMLINEATA)



Larve de doryphore
Photo : FREDON Centre



Adulte de doryphore sur feuilles de
pomme de terre
Photo : FEREDDEC Bretagne

Attention aux confusions !

Les œufs de ce ravageur peuvent être confondus avec ceux de la coccinelle.



Photo : œufs de doryphores
Crédit : FEREDDEC Bretagne



Photo : œufs de coccinelle
Crédit : FREDON Centre

Etat général

En parcelle plein champ, les doryphores (adultes et larves) sont présents à Saint-Benoît-sur-Loire et Chanteau (sur ce site, défoliation importante). Un foyer est observé à Poilly-Lez-Gien (45) ainsi qu'à Chitenay (41).

Seuil de nuisibilité

Seuil de nuisibilité pour les doryphores : 2 foyers en bordure sur 1000 m².
1 foyer = 1 ou 2 plantes avec au moins 20 larves.
Ce seuil est atteint à Chanteau.

Prévision

Les températures optimales de développement de ce ravageur se situent entre 25 et 28°C. Pour les 3 prochains jours, les températures prévues sont inférieures. Le risque est **modéré** pour les secteurs avec signalements.

DIVERS

Quelques rares taches d'alternariose ont été observées sur feuille de pomme de terre à Chanteau (45) et Chitenay (41). Ces symptômes sont sans gravité. En pomme de terre de consommation, les premiers symptômes d'alternariose sont signalés dans le Loiret et en Eure-et-Loir.

Poireau

Composition du réseau d'observations

Culture	Type	Lieu	Stade
Poireau	Pépinière plein champ, Bio	St Claude-de-Diray (41)	6-7 feuilles
Poireau	Pépinière plein champ	Soings-en-Sologne (41)	5 feuilles
Poireau	Pépinière plein champ	Blois (41)	3 feuille
Poireau	Pépinière plein champ	Contres (41)	9 feuilles
Poireau	Pépinière plein champ, Bio	Chanteau(45)	5feuilles
Poireau	Pépinière plein champ	St Benoit-sur-Loire (45)	5 feuilles
Poireau	Pépinière plein champ	Darvoy (45)	7 feuilles
Poireau	Plantation	Villandry (37)	Croissance
Poireau	Plantation	St Benoit-sur-Loire (45)	Croissance
Poireau	Plantation	Guilly (45)	Croissance

Piégeage	Indre-et-Loire	Loir-et-Cher	Loiret
Mouche Mineuse	Chambray	Tour-en-Sologne	Orléans Audeville
Thrips	Villandry	Tour-en-Sologne	St Benoit-sur-Loire
Teigne	Villandry	Contres Soings-Chemery Blois	Darvoy St Benoit-sur-Loire Chanteau

Modélisation	Indre-et-Loire	Loir-et-Cher	Loiret
Thrips (Inoki)	Fondettes	Tour-en-Sologne	Boisseaux
Rouille (Inoki)	Maulay	St-Léonard	Férolles

°THRIPS°

Etat général

Les captures au sein du réseau de piégeage sont en forte augmentation à Tour-en-Sologne. Elles restent très faibles voire nulles sur les autres sites.

Les infestations de thrips restent importantes sur les pépinières déjà infestées. Elles augmentent progressivement sur les autres parcelles.

Seuil de nuisibilité

Le seuil de captures sur les pièges chromatiques de 10 thrips/plaque/jour est dépassé à Tour-en-Sologne. Le seuil sur nombre de plante n'est pas atteint sauf localement.

Prévision

Le vol devrait s'intensifier avec les sorties des adultes hivernants annoncées fin-juin par la modélisation, ceci sur l'ensemble de la région.

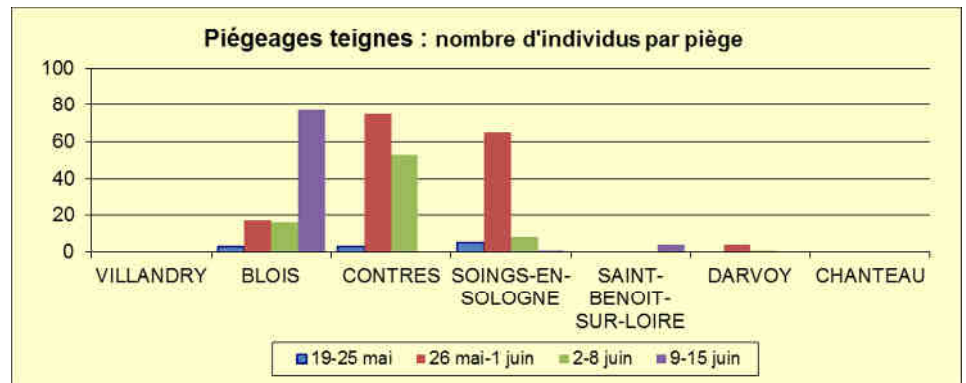


TEIGNE

Etat général

Les piégeages sont élevés à Blois. Ils sont faibles à nuls dans les autres sites (attention, pas de relevé cette semaine à Contres et Darvoy).

Des larves et des dégâts sont encore observés à Soings-en-Sologne (41) et Villandry (37).



Seuil de nuisibilité

Il est atteint à la sortie des premières larves.

Prévision

Les sorties de larves devrait se poursuivre dans les prochains jours sur le secteur de Blois.

GRAISSE (PSEUDOMONAS SYRINGAE)

Etat général

Des symptômes de graisse sont observés sur plusieurs parcelles en Loir-et-Cher. Excepté 2 pépinières assez touchées, les infestations sont faibles.

Prévision

Le risque devrait diminuer avec la baisse des températures et le temps plus sec.



Abonnez-vous **gratuitement**
aux BSV de la région Centre
<http://bsv.centre.chambagri.fr>

