

sommaire

Ravageurs communs à plusieurs cultures	2
Asperge	5
Betteraves rouges	6
Cultures sous abris froids et maraîchage traditionnel	8
Salades	8
Crucifères	9
Solanacées	11
Concombres	15
Fraisiers	16
Fraisiers jours courts	16
Fraisiers remontants	16
Légumes d'industrie	18
Pois de conserve	18
Haricot/Flageolet	21
Scorsonère	21
Oignon - échalote et pomme de terre primeur	22
Oignon-échalote	22
Pomme de terre primeur	24
Ombellifères	29
Carotte, céleri, cerfeuil, persil	29
Poireau	32

EN BREF

Toutes cultures : Grêle du 09/06/2014

Plusieurs secteurs de la région Centre ont subi d'importants dégâts de grêles. La plupart des cultures de plein champ sont partiellement ou totalement détruites. Des tunnels ont aussi été endommagés par la grêle ou par le vent. Les différentes blessures occasionnées par la grêle peuvent favoriser l'installation de divers agents pathogènes saprophytes ou non. Surveiller vos cultures.

Ravageurs communs à plusieurs cultures

Mouche oignon : fin du vol.

Mouche des semis : vol en cours.

Noctuelles terricoles : risque nul.

Noctuelle gamma : vol en cours sur le Loir-et-Cher.

Asperge : cricocères en Indre-et-Loire, Loir-et-Cher et Loiret. Risque de stemphyliose important en Loir-et-Cher et Loiret

Légumes d'industrie

Pois de conserve : attention à l'antracnose et botrytis sur parcelles grêlées. Vols de tordeuse localisés.

Haricot/flageolet et scorsonère : rien à signaler.

Oignon Présence de mildiou sur oignon et échalote sur secteur du Loiret.

Pomme de terre primeur

Pucerons : vol en cours. Surveiller les variétés sensibles aux viroses.

Doryphores : début d'apparition des adultes sur la région, quelques pontes observées en plein champ.

Ombellifères : Mildiou sur persil : à surveiller en cas de chaleurs humides.

Poireau : situations ponctuelles avec thrips, teigne ou grasse.

Bulletin rédigé par CA45 / CA41 / CA37 / Fdgdon 37 / Fredon Centre, avec les observations des Chambres d'Agriculture 41, 37, 45, Fdgdon 37, Fredon Centre, Maingourd, Conserves du blaisois, société Verte Vallée, Baby, BCO, Ferme des Arches et Ferme de la Motte.

Observateurs : Charles LEGER (SCEE JANVIER), Jérôme BROU, Christian OUSTRIC (Agralys), Jean-Pierre DESLOGES (Agralys), Laurent CHAUSSET, équipe du CCDL, réseau parcelles des adhérents du Cadran de Sologne, les producteurs de l'ADPLC, Edouard MEIGNEN (Val Bio Centre), Patrick MALIET, Paul-Henri LELUC, Yorick DUFOUR, Ferme Anthémis, Groupe Soufflet, Graines Voltz.

Directeur de publication : Jean-Pierre LEVEILLARD, Président de la Chambre régionale d'agriculture du Centre
13 avenue des Droits de l'Homme - 45921 ORLEANS

Ce bulletin est produit à partir d'observations ponctuelles. Il donne une tendance de la situation sanitaire régionale, qui ne peut pas être transposée telle quelle à la parcelle. La Chambre régionale d'agriculture du Centre dégage donc toute responsabilité quant aux décisions prises par les agriculteurs pour la protection de leurs cultures.

Action pilotée par le Ministère chargé de l'agriculture avec l'appui financier de l'ONEMA, par les crédits issus de la redevance pour pollution diffuses attribués au financement du plan Ecophyto 2018

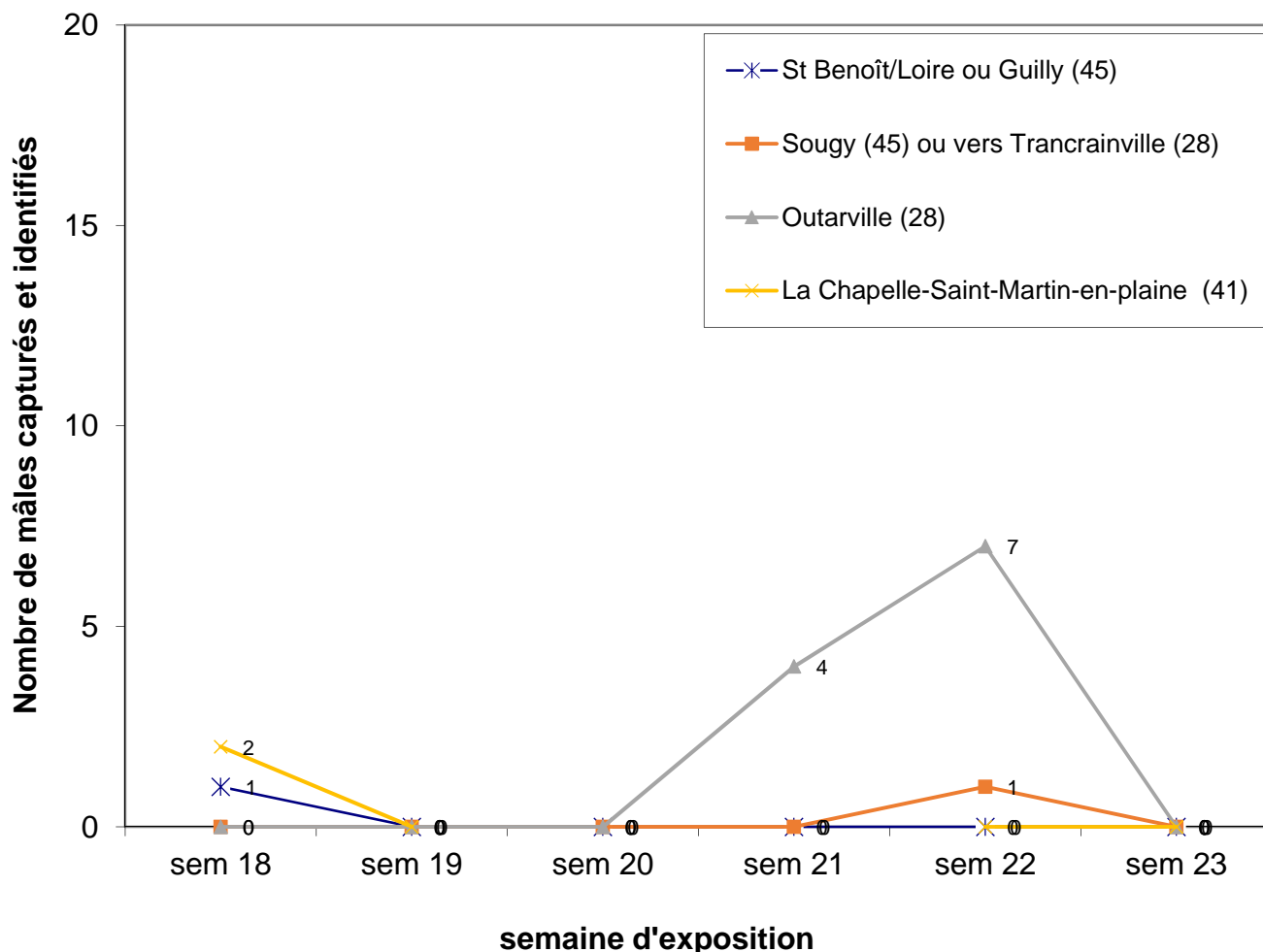
Ravageurs communs à plusieurs cultures

MOUCHE DE L'OIGNON

Composition du réseau de piégeage

- Sougy (45)
- Outarville (45)
- Guilly (45)
- La Chapelle-Saint-Martin-en-plaine (41).

Evolution des captures de la mouche de l'oignon 2014 (*Delia antiqua*)



Etat général

Aucune capture de mouche de l'oignon sur le réseau de pièges pour cette semaine. A noter que les précipitations importantes du week-end ont pu diluer le produit permettant la capture des mouches. Le piégeage peut être de la sorte sous-estimé.

Modélisation

Le modèle Swat nous indique que le vol et les pontes des mouches de l'oignon sont terminés sur tous les secteurs des stations modélisées : Chartres (28), Déols (36), Parçay-Meslay (37), Tour-en-Sologne (41), Férolles, Gien et Outarville (45).

L'activité de développement larvaire et la nymphose des premières larves se poursuivent sur tous les secteurs modélisés.

Seuil de nuisibilité

La mouche de l'oignon est surtout dommageable sur jeunes plantes d'allium. Elle favorise aussi l'installation de pourritures attirant d'autres diptères saprophages (attirés par les matières végétales en voie de décomposition). Ces dégâts ne sont parfois visibles qu'à la récolte.

Prévision

Les 3 prochains jours s'annoncent ensoleillés, avec une météo plus variable samedi. Une activité de la mouche est possible mais le modèle Swat indique la fin du vol. Le risque est donc **faible** pour toutes les cultures dans la région.

MOUCHE DES SEMIS

Etat général

De même, pas capture de la mouche des semis cette semaine sur l'ensemble du réseau de piégeage.

A noter que les précipitations importantes du week-end ont pu diluer le produit permettant la capture des mouches. Le piégeage peut être de la sorte sous-estimé.

Cette semaine, aucun dégât dû à cette mouche n'est signalé.

Seuil de nuisibilité

La mouche des semis, *Delia platura*, possède une très large gamme de plantes hôtes et est surtout dommageable sur jeunes plantes, entraînant des pourritures et une destruction partielle à totale des semis. Adultes, les femelles sont surtout attirées par des sols récemment travaillés (terre fine), riches en matières organiques et humides. Ce qui conditionne l'importance de la population larvaire et donc les dégâts associés à cette mouche.

Prévision

Le risque est **faible** à **modéré** compte tenu des prévisions météorologiques pour les prochains jours.

NOCTUELLES TERRICOLES ET NOCTUELLE GAMMA

Des pièges fonctionnant avec des attractifs sexuels (phéromones), spécifiques des noctuelles terricoles *Agrotis segetum* et *Agrotis ipsilon* (attractivité pour les mâles) ont été mis en place sur la région, à St Benoît sur Loire (45), Chanteau (45), La Chapelle-St-Martin-en-plaine (41), Villandry (37).

De la même manière, des pièges à phéromones spécifiques des noctuelles gamma, *Autographa gamma*, ont été installés à St Genouph, Villandry (37), Saint Benoît sur Loire, Chanteau (45) et Chitenay (41).

L'utilisation de ces pièges, complémentaire de l'observation des plantes, permet de suivre le vol et éventuellement d'estimer/anticiper les variations de niveaux de populations de ces noctuelles.

	Semaine 19	Semaine 20	Semaine 21	Semaine 22	Semaine 23
Agrotis segetum					
St-Benoît-sur-Loire (45)	0	0	0	0	0
Chanteau (45)	0	0	0	0	0
La-Chapelle-St-Martin-en-plaine (41)	-	-	-	-	-
Villandry (37)	0	0	0	0	0
Agrotis ypsilon					
St-Benoît-sur-Loire (45)	0	0	0	0	0
Chanteau (45)	0	0	0	0	0
Villandry (37)	0	0	0	0	0
Autographa gamma					
St-Benoît-sur-Loire (45)	0	0	0	0	0
Chanteau (45)	0	0	0	0	0
Chitenay (41)	0	0	1	0	0
Villandry (37)	0	0	0	0	0
St-Genouph (37)	0	0	0	0	0

Etat général

Pas de capture pour l'ensemble des pièges cette semaine.

Seuil de nuisibilité

Les papillons de ces 3 espèces pondent sur un large panel de plantes cultivées. La ponte est plus ou moins importante selon le niveau d'infestation. **Seules les chenilles sont à redouter**, car elles se nourrissent des feuilles des plantes et occasionnent aussi le sectionnement des tiges (pour les Agrotis seulement), diminuant ainsi le rendement.

Prévision

Le risque est **nul** pour les noctuelles terricoles.

Le risque est **moyen** pour les noctuelles défoliatrices sur le secteur de Chitenay car une capture a été observée la semaine 21. Le vol est en cours.

Asperge

Composition du réseau d'observations

Culture	Type	Lieu	Stade
Asperge	Blanche	Savigny (37)	Floraison
Asperge	Blanche, bio, 2 ^{ème} pousse	St Claude-de-Diray (41)	Floraison
Asperge	Blanche, 2 ^{ème} pousse	Soings-en-Sologne (41)	Floraison
Asperge	Vertes, 3 ^{ème} pousse	Maslives (41)	Floraison
Asperge	Verte	Tour-en-Sologne (41)	Torche
Asperge	Verte	Talcy (41)	Torche
Asperge	Blanche	Darvoy (45)	Ramification
Asperge	Blanche	Darvoy (45)	Végétation

Piégeage	Indre-et-Loire	Loir-et-Cher	Loiret
Mouche de l'asperge	Savigny	Tour-en-Sologne	Darvoy

Modélisation	Indre-et-Loire	Loir-et-Cher	Loiret
Stemphyliose (Inoki)	Maulay	Tour-en-Sologne St-Léonard	Férolles

MOUCHE DE L'ASPERGE (*PLATYPAREA POECILOPTERA*)

Cette mouche pond sur la pointe de l'asperge. L'asticot creuse une galerie dans la tige qui provoque son dessèchement en juin ou début juillet.

Etat général

Aucune mouche n'a été capturée au sein du réseau de piégeage.

Quelques dégâts en très faible proportion (moins de

1% des tiges) ont été observés dans le Loiret. Ces dégâts correspondent à des pontes datant du départ de végétation soit 2 à 3 semaines.

	Piégeage	Savigny	Tour-en-Sologne	Darvoy
19-25 mai		Absence	Absence	Absence
26 mai – 1 juin		Présence	Absence	Absence
2-8 juin			Absence	Absence

Seuil de nuisibilité

Le seuil est atteint dès la constatation de sa présence. Sa présence est à surveiller sur les premières et deuxièmes pousses. La période sensible pour la plante se situe entre le stade pointe et le stade début de ramification.

Prévision

Les températures élevées sont favorables à leur émergence.

°CRIOCERES°

Etat général

Les criocères restent très présents sur l'ensemble de la région. Tous les stades (adultes, œufs, larves) sont observés, parfois en nombre important (de 4 à 10 individus par tige).



Criocère pontes
Photo LCA



Criocère larves
Photo LCA

Seuil de nuisibilité

La nuisibilité est due essentiellement aux larves à partir du stade ramification. Ce stade est atteint.

Prévision

Le risque est important sur toutes les parcelles en végétation.

°STEMPHYLIOSE°

Etat général

La présence de stemphyliose se confirme en Loir-et-Cher.

Prévision

Selon la modélisation, le risque de sporulation reste faible en Indre-et-Loire. Il devient important dans le Loiret et très important en Loir-et-Cher.

Betteraves rouges

Composition du réseau d'observations

Culture	Type	Lieu	Stade
Betterave potagère	Primeur – semis mi-mars	Ouzouer-sur-Trézée	Recouvrement inter-rang en cours
	Primeur – semis mi-mars	Bouzy	
	Primeur – semis mi-mars	Sigloy	
	Eté - semis mi-avril	Guilly	10 feuilles
	Eté – semis 15 avril	Sigloy	Début de recouvrement de l'inter-rang
	Eté – semis 17 avril	Tigy	10 feuilles
	Eté – semis 23 avril	Allones	8 feuilles
	Conservation – semis 1er mai	Ouzouer-sur-Trézée	4 feuilles
	Conservation – semis 3 mai	St Benoît	4 feuilles
	Conservation – semis 7 mai	Germigny des Prés	4 feuilles

Observations flottantes à Vimory, Germigny, Tigy : stade levée à 4 feuilles

Plusieurs parcelles ont été grêlées au cours des orages du week-end dernier, avec des dégâts plus ou moins dommageables selon les secteurs: de quelques impacts non préjudiciables à Bouzy à des parcelles gravement touchées sur St Benoît, Guilly et Vimory.

PUCERONS VERTS

Etat général

L'état est sain dans la majorité des parcelles : aucune colonie n'est présente et des pucerons isolés ont été observés sur une seule des parcelles avec une pression très faible (moins de 0,5 pucerons pour 10 plants). Ces observations concordent avec la période du vol de migration qui se termine.

Les auxiliaires se multiplient et sont observés maintenant dans la plupart des parcelles. Les coccinelles sont présentes sous forme adulte et larvaire.

Prévision

Le risque devient de plus en plus faible, voire quasi-nul : dans les parcelles précédemment touchées, la régulation naturelle a permis de maîtriser le ravageur ; dans les parcelles nouvellement levées, le risque d'infestation est à présent très limité.

VIROSES

Etat général

Quelques rares ronds de viroses sont observés dans 2 parcelles (parcelles primeur à Sigloy et Bouzy), dont l'étendue est peu importante (de l'ordre de 1 m²). Ces viroses sont probablement les conséquences des contaminations par les premiers pucerons verts observés dès les semaines 17-18 après un temps d'incubation de 6 semaines.

Prévision

Le risque ne concerne pour le moment que les parcelles porteuses de pucerons fin avril / début mai. Le niveau d'infestation ayant été modéré, l'ampleur des viroses devrait suivre la même évolution.

ALTISES

Etat général

De nouvelles morsures ont été observées sur quelques parcelles, avec un niveau d'attaque peu important (5% des plants).

Prévision

Avec le retour de périodes chaudes favorables à l'activité des altises, les parcelles à de jeunes stades sont à surveiller.

CICADELLES VERTES

Etat général

Leur présence est mentionnée sur une parcelle primeur à Sigloy.

Prévision

Les dégâts directs qu'elles pourraient provoquer sont généralement insignifiants, d'autant plus que la pression est pour le moment très faible.

FONTE DE SEMIS

Etat général

La fréquence d'observations de symptômes de fontes de semis s'est amplifiée ; de nouveaux dégâts sont observés dans les parcelles déjà touchées les semaines précédentes : de 5 jusqu'à une 30^{aine} de pieds supplémentaires sur 1 m linéaire de planche sont morts en l'espace d'une semaine. Les pluies orageuses du week-end dernier n'ont pas permis aux parcelles avec des excès d'eau de s'assainir et ont donc participé à l'amplification du problème.

Des parcelles aux stades cotylédons, 2 feuilles et 4 feuilles sont concernées.

Prévision

Le retour au sec actuel et qui devrait se poursuivre au moins jusque vendredi peut permettre aux sols engorgés de s'assainir et de stabiliser la situation.

CERCOSPORIOSE

Etat général

Dans la parcelle la plus touchée (stade 8-10 feuilles), le nombre de plants touchés reste sensiblement le même que la semaine passée (autour de 90%). Sur deux parcelles primeur à Ouzouer-sur-Trézée et Sigloy, quelques foyers sont observés (de quelques taches à 20% de plantes touchées). Dans tous les cas, les feuilles du cœur sont saines.

De l'alternariose est aussi présente, dont le champignon responsable s'est installé en secondaire.

Prévision

De nouvelles taches probablement issues des contaminations d'il y a une dizaine de jours peuvent apparaître. En revanche, les jours secs actuels ne sont pas favorables à de nouvelles contaminations de *Cercospora beticola* et au développement d'*Alternaria alternata*.

Les parcelles ayant subi d'importants dommages de grêle sont néanmoins à surveiller, les blessures des plantes pouvant favoriser le développement des champignons. Le temps sec permettra de cicatiser les plantes touchées.

Cultures sous abris froids et maraîchage traditionnel

Composition du réseau d'observation

		Salade	Chou	Radis	Tomate	Aubergine	Poivron	Concombre
Indre-et-Loire	conv	1	2	2	2	2	2	2
	bio	1			1	1	1	1
Loir-et-Cher	bio		2		1	1	1	1
Loiret	conv	3	2	2	2	1	1	3
	bio	5	2		3	3	3	2

Indre-et-Loire		Loir-et-Cher	Loiret		Cher
Conventionnel	Bio	Bio	Conv	Bio	Conv
Saint-Genouph	Ville-aux-Dames	Blois	Saint-Benoît	Chanteau	Brinon-sur-Sauldre
Villandry		Chitenay	Guilly	Tigy	
Veigné			Sully-sur-Loire	Ouvrouer-les-Champs	
			Bonné		

Salades

Composition du réseau d'observations

Culture	Type	Lieu	Environnement	Stade
Batavia	Conv	37	Plein champ	Proche récolte
Batavia	Bio	37	Plein champ	12 F
Laitue	Bio	45	Plein champ	Pommaison
Batavia	Bio	45	Plein champ	Proche récolte
Laitue	Bio	45	Plein champ	12 F
Laitue	Bio	45	Plein champ	Pommaison
Laitue	Bio	45	Plein champ	3 F
Laitue	Conv	45	Plein champ	Pommaison
Laitue	Conv	45	Plein champ	Proche récolte

PUCERONS SP.

Etat général

En plein champ, les pucerons sont en général peu ou pas présents avec des populations très faibles (moins de 5 individus). Les auxiliaires sont parfois présents et limitent les infestations.

Prévision

Risque faible.

Surveiller uniquement les jeunes plantations.

LIMACES

Etat général

Suite aux pluies, de légers dégâts de limaces sont signalés sur quelques sites du Loiret (Chanteau et Guilly) avec en moyenne 10% de plantes infestées.

Prévision

Risque faible avec le retour de conditions plus sèches.

Crucifères

Choux

Composition du réseau d'observations

Culture	Type	Lieu	Environnement	Stade
Chou fleur	Conv	37	Plein champ	Pommaison
Chou fleur	Conv	37	Plein champ	13F
Chou cabus	Bio	45	Plein champ	5 F
Chou cabus	Bio	45	Plein champ	Proche récolte
Chou cabus	Conv	45	Plein champ	Pommaison
Chou cabus	Conv	45	Plein champ	Pommaison
Chou cabus	Bio	41	Plein champ	Récolte
Chou cabus	Bio	41	Plein champ voilé	7 F

ALTISES

Etat général

Présence hétérogène : certains sites sont fortement infestés comme à Veigné (37) où l'on dénombre entre 10 et 20 altises par plante. A St Benoit (45) et Chanteau (45), on dénombre entre 1 et 5 altises par pied. Aucun signalement à Chitenay (41) sous culture voilée.

Prévision

Le retour de conditions plutôt chaudes et sèches sera très favorable à ce ravageur.

Risque modéré à élevé.

Surveiller en priorité les jeunes plantations.

PUCERONS SP.

Etat général

Les populations restent à des niveaux très faibles sur les sites précédemment infestés (Veigné et Villandry) sous l'action des auxiliaires et/ou intervention chimique. Ailleurs aucun signalement.

Prévision

Les conditions sont favorables.

Risque faible à modéré

Surveiller en priorité les jeunes plantations et la présence d'auxiliaires.

PIEGEAGE DE LA MOUCHE DU CHOU

Modélisation

Le modèle SWAT (simulations à partir des stations météorologiques de Parçay-Meslay (37), Tour-en-Sologne (41), Déols (36), Outarville (45) et Gien (45)) indique **le début du 2^{ème} vol pour les secteurs de Parçay-Meslay et Gien ainsi que le début des pontes. Ailleurs, le vol et les pontes semblent imminents.**

Piégeage feutrine

Les bandes de feutrine ont été posées semaine 10 et 11 en Indre-et-Loire, dans le Loir-et-Cher et dans le Loiret sur choux de plein champ.

		S 11 - S14	S 15	S 16	S 17	S 18	S 19	S 20	S 21	S 22	S 23	S 24
Indre et Loire	Villandry / Veigné	0	0	/	0	0	/	/	/	/	/	/
	Saint-Genouph	0	3	4.2	4	1.2	1.3	1.3	0	0	0	/
Loiret	Ouvrouer- les-Champs / Guilly		0	/	0	/	0	0	0	0	0	/
	St Benoît-sur-Loire	0	0	2.6	1.3	0	/	/	0	2.8	0	3.7
Loir et Cher	Tour-en-Sologne		0	0	0	/	/	/	/	/	/	/

Etat général

Des pontes ont été repérées à St Benoit (45), confirmant la prévision du modèle Swat.

Seuil de nuisibilité

10 œufs par piège par semaine. Le seuil n'est pas atteint pour St Benoit.

Prévision

Risque faible à modéré pour les secteurs de Gien et Parçay-Meslay.

PIEGEAGE DE LA NOCTUELLE (MAMESTRAS BRASSICAE) ET LA TEIGNE DES CRUCIFERES (PLUTELLA XYLOSTELLA)

Situation du réseau de piégeage des noctuelles, teigne et mineuse de la tomate

		Nbre de piège Dépt 37 St-Genouph	Nbre de piège Dépt 41 Blois	Nbre de piège Dépt 45 Guilly et Chanteau
Noctuelles défoliatrices	<i>Mamestra brassicae</i>	1	1	2
Teigne des crucifères	<i>Plutella xylostella</i>	1	1	2

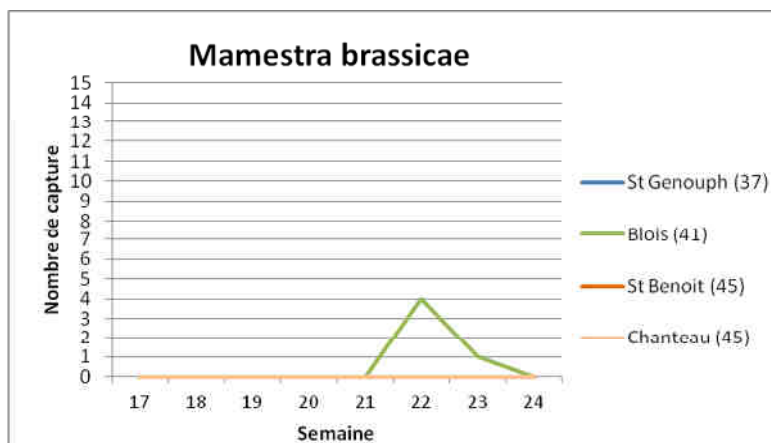
Etat général

***Mamestra brassicae* :**

Aucune capture cette semaine.

Prévision

Risque nul.

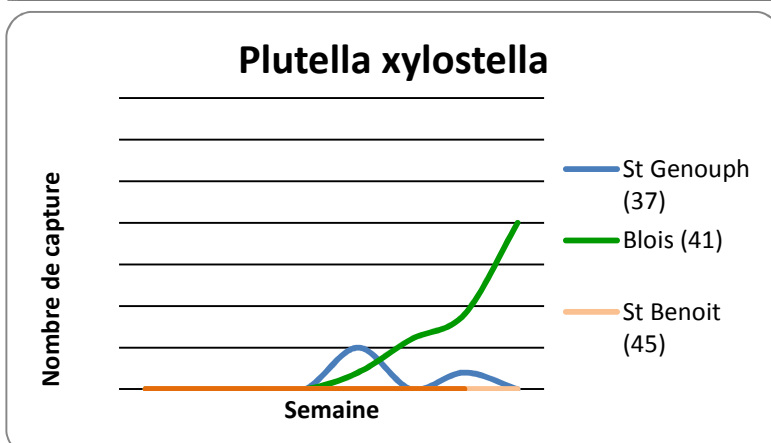


Teignes des crucifères :

Les captures progressent à Blois (41) avec 20 captures, aucune capture sur les autres sites

Prévision

Risque modéré dans le secteur de Blois (41), faible ailleurs.



Radis

Composition du réseau d'observations

Culture	Type	Lieu	Environnement	Stade
Radis	Conv	37	Sous abris	4 F
Radis	Conv	37	Sous abris	Cotylédons
Radis	Conv	45	Plein champ	2 F
Radis	Conv	45	Plein champ	Proche récolte

ALTISES

Etat général

Leur présence reste faible : en moyenne 5 altises/ m². Peu voire pas de dégâts visibles sur le feuillage.

Prévision

Le temps chaud et sec sera favorable à ce ravageur.

Risque modéré.

BACTERIOSE

Etat général

Suite aux orages, de la bactériose est signalée sur un site à Tigy (45) où l'on trouve des petites taches noires caractéristiques sur la moitié des plantes.

Prévision

Le temps chaud et sec sera défavorable au développement de la maladie.

Risque faible.

Solanacées

Solanacées et concombres

PUCERONS SP.

Etat général

Tomate, aubergine, poivron, concombre :

Présence hétérogène selon les sites et les cultures. Les colonies varient de quelques individus à de fortes populations selon la présence d'auxiliaires (lâchers ou naturels) et/ ou de traitement.

Prévision

Risque élevé.

Surveiller vos plantations et bien regarder sous les feuilles. Vérifier également la présence ou non d'auxiliaires.

Tomates

Composition du réseau d'observations

Culture	Type	Lieu	Environnement	Stade
Tomate	Conv	37	Sous abris	Fruit vert
Tomate	Conv	37	Sous abris	Fruit vert
Tomate	Bio	37	Sous abris	Rougisement
Tomate	Conv	45	Sous abris	Fruit vert
Tomate	Conv	45	Sous abris	Fruit vert
Tomate	Bio	45	Sous abris	Fruit vert
Tomate	Bio	45	Sous abris	Fruit vert
Tomate	Bio	45	Sous abris	Rougisement
Tomate	Bio	41	Sous abris	Fruit vert

CLADOSPORIOSE

Etat général

Les premières taches de cladosporiose sont observées à Chanteau (45). Pour le moment, 1 à 2 taches petites taches sont observées sur 12% des pieds.

Rappel :

Il s'agit d'un champignon (*Mycovellosiella fulva*) qui s'attaque essentiellement aux folioles et dans de rares cas aux tiges. Il provoque des taches vert clair à jaune pâle, aux contours diffus sur la face supérieure. Sous les feuilles, les taches sont couvertes par un velouté brun olivâtre. Ce sont surtout les feuilles basses qui sont atteintes. A terme, les taches brunissent et se dessèchent. Les dégâts peuvent être importants sur le feuillage et affecter du coup le rendement.

Ce champignon se développe surtout en cas de fortes hygrométries. Il apparaît souvent au printemps et à l'automne. Son optimum de croissance se situe entre 20 et 25°C. Ce champignon se conserve dans le sol et débris végétaux.



Photos : Cyril Kruczkowski FREDON37. *Mycovellosiella fulva* : Tache vert clair, assez ronde face supérieure. Duvet vert olivâtre sous la feuille.

Seuil de nuisibilité

Dès la présence de symptômes.

Prévision

Risque faible à modéré.

Sous abris, un excès d'humidité, une mauvaise aération, la présence antérieure de la maladie sur le site sont des facteurs aggravants.

MILDIOU
Etat général

1 seul signalement à Tigy (45). Quelques plantes présentes de petites taches. *A surveiller...*

Seuil de nuisibilité

Dès la présence de symptômes.

Prévision

Risque faible à modéré.

Sous abris, un excès d'humidité, une mauvaise aération, la présence antérieure de la maladie sur le site sont des facteurs aggravants.

PIEGEAGE DE TUTA ABSOLUTA
Situation du piégeage en 2014 :
En Indre et Loire :

1 piège *Tuta absoluta* à La Ville aux Dames.

Dans le Loir et cher :

1 piège *Tuta absoluta* à Chitenay.

Dans le Loiret :

1 piège *Tuta absoluta* à Guilly.

1 piège *Tuta absoluta* à Chanteau.

Etat général

Aucune capture à ce jour.

Prévision

Risque nul.

Aubergines
Composition du réseau d'observations

Culture	Type	Lieu	Environnement	Stade
Aubergine	Conv	37	Sous abris	Bouton
Aubergine	Conv	37	Sous abris	Bouton
Aubergine	Bio	37	Sous abris	Bouton
Aubergine	Bio	45	Sous abris	Floraison
Aubergine	Bio	45	Sous abris	Floraison
Aubergine	Bio	45	Sous abris	Fruit
Aubergine	Conv	45	Sous abris	Floraison
Aubergine	Bio	41	Sous abris	9 F

DORYPHORE
Etat général

Ils sont observés à Tigy (45), Chanteau (45) et Ouvrouer (45). Des adultes et des larves sont observés. Aucune observation sur les secteurs d'Indre et Loire et du Loir et Cher.

Prévision

Risque modéré à élevé.

Rester vigilant.

ACARIEN TETRANYQUE
Etat général

Toujours détecté à Villandry (37), Veigné (37), Chitenay (41) et récemment à Chanteau (45) mais limité à quelques petits foyers.

Prévision

Le temps chaud prévu ces prochains jours pourrait être favorable à ce ravageur.

Risque modéré.

Rester vigilant

VERTICILLIOSE
Etat général

1 signalement à Chanteau (45) sur 12% des pieds.

A surveiller...

Prévision

Risque faible à modéré dans le secteur de Chanteau.

Rester vigilant.

Poivrons
Composition du réseau d'observations

Culture	Type	Lieu	Environnement	Stade
Poivron	Bio	37	Sous abris	Proche récolte
Poivron	Conv	37	Sous abris	Bouton
Poivron	Conv	37	Sous abris	Bouton
Poivron	Bio	45	Sous abris	Proche récolte
Poivron	Bio	45	Sous abris	Floraison
Poivron	Bio	45	Sous abris	8 F
Poivron	Conv	45	Sous abris	Floraison
Poivron	Bio	41	Sous abris	9 F

DIVERS
Etat général

A St Benoit (45), 50% d'une parcelle présente des taches brunes nécrosées sur le feuillage.

Une analyse est en cours au laboratoire de la Clinique des Plantes d'Orléans.

A suivre...

Photo : Audrey Dupuis FREDON Centre. *Tache brunes nécrosées en son centre sur feuille de poivron*



Concombres

Composition du réseau d'observations

Culture	Type	Lieu	Environnement	Stade
Concombre	Conv	37	Sous abris	Début floraison
Concombre	Conv	37	Sous abris	Proche récolte
Concombre	Bio	37	Sous abris	Proche récolte
Concombre	Bio	45	Sous abris	Proche récolte
Concombre	Bio	45	Sous abris	9 F
Concombre	Bio	45	Sous abris	Proche récolte
Concombre	Conv	45	Sous abris	Floraison
Concombre	Conv	45	Sous abris	Floraison
Concombre	Bio	41	Sous abris	Récolte

ACARIEN TETRANYQUE

Etat général

Détecté à Villandry (37), Veigné (37), Guilly (45) et Chanteau (45), les foyers se développent lentement.

Prévision

Le temps chaud prévu ces prochains jours pourrait accentuer la pression de ce ravageur.

Risque modéré.

Rester vigilant

THRIPS

Etat général

Détecté à Veigné (37) et Chanteau (45), leur présence est très faible à modérée et les dégâts très limités.

A surveiller

Prévision

Le temps chaud prévu ces prochains jours pourraient accentuer la pression de ce ravageur.

Risque modéré

Rester vigilant.

OÏDIUM

Etat général

1 seul site concerné à Veigné (37). La maladie reste cantonnée en bord de planche et se limite à quelques petites taches.

Prévision

Risque faible.

Fraisiers

Fraisiers jours courts

Composition du réseau d'observations

Culture	Type	Lieu
Fraisier	Jours courts et remontants	Sologne (41) : 4 parcelles St Jean-le-blanc (45) : 1 parcelle St Genouph (37) : 1 parcelle Cadran de Sologne (41) : parcelles flottantes

La récolte des variétés de jours courts est terminée à 95 %.

La saison de printemps se termine avec quelques foyers d'oïdium sur les dernières cueillettes des variétés tardives.

Les nouvelles plantations en plants frigo ou fraisimotte se feront à partir de début juillet.

Fraisiers remontants

A cette date, les parcelles dites « cycles longs » sont en place.

Leur installation s'est déroulée en général début février.

Ces parcelles sont en phase de récolte.

En hors sol, les premières contre-plantations derrière une variété de jours courts ont débuté la semaine dernière.

Sur certains types de plants comme les tray-plants frais, les premières récoltes auront lieu dans moins d'un mois.

THRIPS

Toutes les parcelles de remontantes sont concernées par cet insecte.

La présence de thrips a fortement augmenté depuis le dernier bulletin. L'intensité varie selon les parcelles de quelques individus par site à 3 adultes par fleur. Les larves sont encore très peu présentes.

A ce jour, une seule parcelle extérieures de graves dégâts sur fruits.

Pour les autres, une vigilance accrue s'impose.

Le seuil de nuisibilité se situe à 2 thrips par fleur.

DROSOPHYLA SUZUKII

Pas d'évolution notable lors de la quinzaine écoulée.

Les captures sont quasiment nulles sur les différents sites du réseau.

Pensez à disposer vos pièges selon la méthode décrite précédemment.

PUCERONS

Quelques présences de pucerons verts sont signalées en foyer sur le sommet des hampes florales.

Le seuil de nuisibilité est atteint lorsque l'on dépasse 5 individus pour 10 feuilles.

Soyez vigilant, ce seuil peut être très rapidement atteint.

ACARIENS

Sur 20 % des parcelles, la présence d'acariens sous forme d'œufs, larves et adultes est signalée en milieu de tunnel.

Le seuil de nuisibilité est fixé à 5 formes mobiles par feuilles.
Avec les chaleurs du week-end, les conditions sont très favorables à la multiplication de ce ravageur.

MELIGETHES

Cet insecte bien connu sur les crucifères est toujours présents sur les fleurs de remontantes en début d'été. Il se nourrit uniquement du pollen des fleurs.

Pour l'instant leur présence est très disparate et peu importante mais les populations peuvent très vite atteindre des proportions inquiétantes.

Aucune intervention n'est toutefois nécessaire.

OIDIUM

Forte progression de l'oïdium.

Le feuillage reste peu touché, ce sont les fruits qui présentent un feutrage blanc.

Sur deux parcelles, des pertes sévères ont été enregistrées.

Les conditions climatiques sont très favorables au développement du champignon.

Prochain BSV semaine 26

Légumes d'industrie

Pois de conserve

Composition du réseau d'observations

Au total, 16 parcelles ont été observées :

Culture	Type	Lieu	Stade
Pois de conserve	Industrie	Terminiers (28)	4-5 étages de gousses
		Gommiers (28)	
		Sougy (45)	
		Les petites bordes (28)	
		Viabon (28)	5 étages de gousses
		Lutz (28)	4 étages de gousses
		Voves (28)	3 étages de gousses
		Sancheville (28)	
		Lutz en Dunois (28)	3 étages de gousses
		Chateaudun (28)	2 étages de gousses
		St Cloud en Dunois (28)	1 ^{er} étage de gousses
		Ozoir le Breuil (28)	
		Binas (41)	3-4 étages de fleurs
		Mérouville (28)	Début floraison
		Tournois (45)	Boutons accolés
		Trancrainville (28)	

GRELE



*Photos ci-dessus : dégâts de grêles sur pois. A droite, tiges coupées et à gauche blessures sur gousses (porte d'entrée pour les maladies).
(Photo Charlotte Lafon CA45)*

PUCERONS

Etat général

Pas de pucerons verts observés cette semaine dans les parcelles du réseau.



*Pucerons verts observés sur feuilles de pois
(Photo Charlotte Lafon CA45)*

Seuil de nuisibilité et facteurs favorables

Voir BSV n°10.

Prévision

Bien que le ravageur ne soit pas observé, les conditions climatiques sont favorables à son développement. Maintenir la vigilance sur les parcelles.

ANTHRACNOSE DU POIS

Etat général

Maladie observée sur une parcelle de Châteaudun. Pas d'évolution de la maladie.

Stade de sensibilité et conditions favorables

Voir BSV n°10.

Prévision

Les conditions sèches et chaudes actuelles ne sont pas favorables au développement de l'antracnose.

Attention aux parcelles ayant subi une attaque de grêle ! En effet, les blessures occasionnées constituent des portes d'entrée à la maladie.

MILDIU DU POIS

Etat général

La pression mildiou est stable dans les parcelles du réseau.



Photos ci-dessus : mildiou sur les faces supérieures (à gauche) et inférieures (à droite, présence du feutrage gris) sur feuilles de pois. (Photo Charlotte Lafon CA45)

Stade de sensibilité et conditions favorables

Voir BSV n°10.

Prévision

Les fortes températures de ces derniers jours (et des jours à venir) ne sont pas propices au développement du mildiou dans les parcelles (la maladie est en effet bloquée lorsque les températures dépassent 18°C).

TORDEUSE DU POIS

Etat général

Les captures sont assez hétérogènes cette semaine encore, d'où l'importance de **placer un piège dans votre parcelle dès le stade boutons blancs**). Ci-dessous, le récapitulatif des captures :

Parcelle	Nb de tordeuses piégées				
	Semaine 21	Semaine 22	Semaine 23	Semaine 24	Total
Pruneville (28)	1	0	0	-	1
Terminiers (28)	54	1	53	8	116
Gommiers (28)	-	3	122	12	137
Sougy (45)	18	0	48	47	113
Villepion (28)	-	5	125	-	130
Loigny la Bataille (28)	-	-	180	50	230
Tillay le Peneux (28)	-	7	153	40	200
Les Petites Bordes (28)	-	-	4	9	13
Sancheville (28)	-	-	30	161	191
Lutz (28)	-	-	2	5	7
Viabon (28)	-	-	52	115	167
Guillonville (28)	-	-	5	-	5
Ohé (28)	-	-	-	12	12
Mérouville (28)	-	-	-	150	150
St Cloud en Dunois (28)	-	-	-	120	120
Ozoir le Breuil (28)	-	-	-	5	5

Stade de sensibilité et seuil de nuisibilité

Voir BSV n°10.

Prévision

Les fortes chaleurs du weekend dernier ont été favorables aux vols de tordeuses (captures importantes sur certains secteurs). Les conditions de cette fin de semaine et du début de semaine prochaine restent propices à l'expansion du ravageur.

Le risque est élevé pour les parcelles ayant atteint le stade de sensibilité (fin floraison du 1^{er} étage de fleurs). **Surveillez vos pièges.**

Pour rappel, **les pièges doivent être placés au stade bouton blanc, juste avant le début de la floraison.**

BOTRYTIS
Etat général

Du botrytis a été observé sur une parcelle située à Lutz. La maladie reste pour l'instant cantonnée aux feuilles (pas de gousses touchées).

Stade de sensibilité et seuil de nuisibilité

Le stade de sensibilité du pois de conserve au botrytis commence dès la chute des premiers pétales, ces derniers provoquant la contamination des étages inférieurs en restant attachés sur les gousses, tiges et feuilles.

En conditions chaudes (15-20°C) et humides, la maladie se propage rapidement à toute la plante, et à la parcelle.

Prévision

Les conditions climatiques actuelles, plutôt sèches et chaudes, ne sont pas très favorables à un développement de la maladie sur les parcelles de pois.

Comme pour l'antracnose, le risque de voir la maladie se développer peut être accentué sur parcelles grêlées.

Haricot/Flageolet
Composition du réseau d'observations

Au total, 3 parcelles ont été observées :

Culture	Type	Lieu	Stade
Flageolet	Industrie	Epieds en Beauce (28)	2 feuilles simples
		Tournoisis (45)	2 feuilles simples à 1 ^{ère} trifoliée
Haricot		Tigy (45)	2 feuilles simples

Rien à signaler sur les parcelles du réseau.

Scorsonère
Composition du réseau d'observations

Au total, 4 parcelles ont été observées :

Culture	Type	Lieu	Stade
Scorsonère	Industrie	Sigloy	6-8 feuilles vraies
		Tigy	5-6 feuilles vraies
		Férolles	2 feuilles vraies
		Sully sur Loire	

Rien à signaler sur les parcelles du réseau.

Oignon – échalote et pomme de terre primeur

Oignon-échalote

Composition du réseau d'observations

Culture	Type	Lieu	Stade
Oignon	Blanc botte	St-Benoît-sur-Loire (45)	Bulbaison
Oignon	Blanc botte, sous abri, Bio	Chanteau (45)	Bulbaison
Oignon	Blanc botte, sous abri, Bio	Chitenay (41)	Récolte en cours
Oignon	Blanc botte, sous abri, Bio	Ouvrouer-Les-Champs (45)	Proche récolte
Oignon	Blanc botte, Bio	Chitenay (41)	Bulbaison
Oignon	Blanc botte, Bio	Poilly-Lez-Gien (45)	6 ^{ème} feuille
Oignon	Blanc botte	Saint-Florent (45)	2 ^{ème} feuille
Oignon	Blanc botte	Villandry (37)	3 ^{ème} feuille
Oignon	Semis, Bio	Chanteau (45)	4 ^{ème} feuille
Oignon	Semis	St-Benoît-sur-Loire (45)	5 ^{ème} feuille
Oignon	Semis	Guilly (45)	4 ^{ème} feuille
Oignon	Semis	Filay-Coudray (45)	2 feuilles
Oignon	Semis	Spuis (45)	1 feuille
Oignon	Semis	Bouzonville en Beauce (45)	3 ^{ème} feuille
Oignon	Semis (parcelle flottante)	Louville-La-Chênard (45)	5 ^{ème} feuille
Oignon	Semis, Bio	Vineuil (41)	4 ^{ème} feuille
Oignon	Semis	Poinville (28)	5 ^{ème} feuille
Oignon	Semis	Brinon-sur-Sauldre (18)	Bulbaison
Oignon	Bulbille, Bio	Ouvrouer-Les-Champs (45)	Proche récolte
Oignon	Bulbille	Outarville (45)	3 ^{ème} feuille
Oignon	Bulbille	Guilly (45)	Bulbaison
Oignon	Bulbille	Yèvre-La-Ville (45)	9 ^{ème} feuille
Oignon	Bulbille	Sougy (45)	Bulbaison
Oignon	Jours courts	Filay-Coudray (45)	Proche récolte
Echalion	Semis	Guilly (45)	8 ^{ème} feuille
Echalote	Bulbille, Bio	Chitenay (41)	Bulbaison
Echalote	Bulbille	St-Benoît-sur-Loire (45)	7 ^{ème} feuille

MILDIU DE L'OIGNON (PERONOSPORA DESTRUCTOR)

Etat général

Des foyers de mildiou (taches sporulantes) sont à nouveau signalés à St-Benoît-sur-Loire, Guilly, Outarville et Louville-La-Chênard (45). Les parcelles les plus touchées par la maladie sont principalement les parcelles d'oignon jours courts.

Modélisation au 11 juin 2014

Les résultats de modélisation de Miloni (modèle mildiou oignon) sont présentés sous forme de tableau (voir ci-dessous).

- D'après le modèle Miloni, aucune contamination n'a eu lieu la semaine dernière sur les différentes stations modélisées.
- Une à deux contaminations sont arrivées au stade « sorties de tache de mildiou » la semaine dernière sur les stations météo modélisées de Guillonville, Rouvray (28), Parçay-Meslay (37), Ouzouer-le-Marché (41), Férolles, Pithiviers et Outarville (45).
- Pour cette semaine, une à deux contaminations sont en cours d'arrivée au stade « sorties de tache de mildiou » sur le secteur des stations météo de Guillonville, Rouvray (28), Déols (36), St-Léonard-en-Beauce (41), Férolles, Pithiviers et Outarville (45).
- Pour la semaine prochaine, une contamination est en cours d'arrivée au stade « sorties de tache de mildiou » sur les secteurs des stations météo de Guillonville, Rouvray (28) et Férolles (45).
- Pour la semaine suivante, aucune contamination n'est en cours sur les stations modélisées pour le moment.

Sites	Nombre et dates des sorties de taches de la semaine précédente (dates des contaminations)	Sorties taches semaine en cours (dates des contaminations)	Sorties taches semaine prochaine (dates des contaminations)	Sorties taches à venir (dates des contaminations)
Guillonville (28)	1 - 22/5 (5/6)	1 (26/5)	1 (29/5)	0
Rouvray (28)	2 - 21 et 22/5 (4 et 5/6)	1 (26/5)	1 (29/5)	0
Déols (36)	0	1 (26/5)	0	0
Parçay-Meslay (37)	1 - 21/5 (3/6)	0	0	0
Tour-en-Sologne (41)	0	0	0	0
St-Léonard-en-Beauce (41)	0	1 (27/5)	0	0
Ouzouer-le-Marché (41)	2 - 21 et 22/5 (4 et 5/6)	0	0	0
Férolles (45)	1 - 22/5 (5/6)	2 (26 et 27/5)	1 (29/5)	0
Pithiviers (45)	1 - 21/5 (3/6)	1 (26/5)	0	0
Outarville (45)	2 - 21 et 22/5 (3 et 4/6)	1 (26/5)	0	0

Les dates de sortie de tache de mildiou prévues sont données à titre indicatif (évolution en fonction des conditions climatiques).

Prévision

Les conditions sont **favorables à de nouvelles sorties de taches** et **peu favorables à de nouvelles contaminations** car les hygrométries importantes prévues sont de trop courtes durées. Les cultures concernées sont les oignons de semis et les bulbilles.

THRIPS
Etat général

Les secteurs de Chitenay (41), Vineuil (41), Poinville (28), Ouvrouer-les-Champs (45) et Sougy (45) sont concernés par les thrips. Seule une parcelle à Chitenay présente des lésions sur le bas des plantes (30% de pieds porteurs).

Seuil de nuisibilité

Les thrips sont souvent peu préjudiciables sur oignon sauf pour de grandes populations par temps chaud et sec. Pour l'oignon blanc botte, il peut y avoir dépréciation du feuillage en cas de fortes populations.

Prévision

Le risque est **faible** pour les secteurs où il n'y a pas de thrips cette semaine à **modéré** pour les secteurs avec signalements.

TAUPINS (AGRIOTES SP.)
Etat général

La présence de foyers de taupins est signalée dans quelques parcelles se trouvant sur les secteurs de Janville (28), Le Puiset (28) et Chevilly (45).

Rappel : la présence ou non de taupins ainsi que leur nombre correspondent à un historique inféodé à la parcelle (notamment cultural), et n'est donc pas transposable à toutes les parcelles.

Prévision

Le risque reste **modéré** pour les secteurs concernés par la présence de taupins. Ailleurs, le risque est **faible**.

DIVERS

Une bactériose à *Erwinia sp.* est signalée sur une parcelle d'oignons jours courts proche de la récolte à Filay-Coudray (45).

Pomme de terre primeur
Composition du réseau d'observations

Culture	Type	Lieu	Stade
Pomme de terre primeur	Plein champ, Bio	La-Ville-aux-Dames (37)	Proche récolte
Pomme de terre primeur	Plein champ	Guilly (45)	Proche récolte
Pomme de terre primeur	Plein champ	St-Benoît-sur-Loire (45)	Floraison
Pomme de terre primeur	Plein champ, Bio	Chanteau (45)	Tubérisation
Pomme de terre primeur	Plein champ	Poilly-Lez-Gien (45)	En cours de récolte
Pomme de terre primeur	Plein champ	Poilly-Lez-Gien (45)	50% recouvrement
Pomme de terre primeur	Plein champ, Bio	Chitenay (41)	70% recouvrement
Pomme de terre primeur	Sous abri	St-Benoît-sur-Loire (45)	Floraison
Pomme de terre primeur	Sous abri, Bio	Chanteau (45)	Proche récolte

MILDIU DE LA POMME DE TERRE (*PHYTOPHTHORA INFESTANS*)

Etat général

Une parcelle en cours de récolte à Poilly-Lez-Gien (45) est fortement attaquée (au moins 50% de la parcelle).

Une tache est signalée sur une parcelle d'essai à Tour en Sologne.

En pomme de terre de consommation, De nouvelles taches de mildiou sur feuilles et tiges ont été signalées. Une tache avait été précédemment signalée à Epeautrolles (28).

Des symptômes avaient également été signalés sur tas de déchet sur les secteurs d'Aschères-le-Marché (45), Boisville (28) et Méréville (91).

Modélisation Mildiou pomme de terre

Quand démarre le risque mildiou ?

Le suivi du nombre des générations de mildiou est un bon indicateur pour connaître le début de la période à risque de cette maladie.

En fonction de la sensibilité variétale, le risque démarre :

- à la sortie de taches de la 3^{ème} génération pour des variétés sensibles ;
- à la sortie de taches de la 4^{ème} génération pour des variétés intermédiaires ;
- à la sortie de taches de la 5^{ème} génération pour des variétés résistantes.

Ainsi, en cas de conditions favorables au développement du mildiou, sur une variété sensible, les taches de mildiou ne seront potentiellement visibles qu'à partir de la 3^{ème} génération.

Par contre, si du mildiou est présent dans l'environnement proche de la parcelle (tas de déchets, jardins de particuliers à proximité, c'est-à-dire dans un périmètre de 1 km maximum) et que la parcelle est levée, alors le risque démarre immédiatement, quelle que soit la sensibilité variétale et quel que soit le nombre de générations atteint à cet instant.

Compte tenu du risque mildiou élevé cette année, la protection des parcelles de plein champ doit être soignée. Attention aux conditions d'application : bordures et coins de parcelles, poteaux, démarrage et croisements de rampe.

Modélisation Situation au 12/06/2014 :

Le BSV pomme de terre de la région Centre utilise le modèle Mileos® (www.mileos.fr) qui se base sur le cycle épidémique de *Phytophthora infestans*.

Sur les différentes stations modélisées, la situation est toujours très contrastée. Elle varie des stations où la 5^e génération de mildiou est en cours à des stations avec la 11^e génération en cours.

- **La 4^{ème} génération a terminé son incubation pour la station de Chartres (28) et Pithiviers (45).**
- **La 5^{ème} génération a terminé son incubation pour toutes les autres stations.**

Les parcelles de pomme de terre des **variétés sensibles** entrent donc dans une phase de risque pour les secteurs où la **3^e génération** est incubée **dès le stade 30% de levée**.

Les parcelles de pomme de terre des **variétés sensibles et « intermédiaires »** entrent donc dans une phase de risque pour les secteurs où la **4^e génération** est incubée **dès le stade 30% de levée**.

Les parcelles de pomme de terre **quelque soit leur sensibilité variétale** entrent donc dans une phase de risque pour les secteurs où la **5^e génération** est incubée **dès le stade 30% de levée**.

A cet instant de l'analyse, le **seuil de nuisibilité est atteint :**

- **pour les variétés sensibles et intermédiaires** sur le secteur de la station de **Chartres (28)**.

- pour tout type de variétés sur les secteurs des stations modélisées de **Guillonville, Louville-la-Chênard, Rouvray, Viabon (28), La-Chapelle-Vicomtesse et St-Léonard-en-Beauce (41)**.

Les jours où le seuil de nuisibilité est atteint sont indiqués dans la dernière colonne du tableau de modélisation.

Les données météo prévisionnelles à 3 jours nous permettent de prévoir des seuils de nuisibilité atteints du 12 au 14/6. Le seuil de nuisibilité dépend du potentiel de sporulation (« quantité de maladie qui pourrait apparaître ») et des conditions climatiques qui permettent ou non l'expression de ce potentiel de sporulation.

Prévision

Département	Stations météo	Génération(s) au 12/6	3 ^{ème} génération incubée	4 ^{ème} génération incubée	5 ^{ème} génération incubée	Niveau de risque au 12/6	Seuil de nuisibilité atteint du 12 au 14/6			Jour(s) où seuil de nuisibilité atteint	
							VS*	VI*	VR*		
Eure-et-Loir (28)	Chartres (8h)	5 en cours	OUI	OUI	NON	très élevé	OUI	OUI		8 au 10/6 (pour VS et VI)	
	Guillonville (6h)	9-10 en cours	OUI	OUI	OUI	très élevé	OUI	OUI	OUI	8 au 12/6	
	Louville (6h)	9-10 en cours	OUI	OUI	OUI	très élevé	OUI	OUI	OUI	8 au 12/6	
	Pré-St-Evrault (6h)	Pas de données météo									
	Rouvray (5h)	6-7 en cours	OUI	OUI	OUI	très élevé	OUI	OUI	OUI	7 au 12/6	
Loir-et-Cher (41)	Viabon (6h)	10-11 en cours	OUI	OUI	OUI	très élevé	OUI	OUI	OUI	7 au 12/6	
	La-Chapelle-Vicomtesse (5h)	6-7 en cours	OUI	OUI	OUI	très élevé	OUI	OUI	OUI	8, 9, 10, 13 et 14/6	
	Ouzouer-le-Marché (6h)	9-10 en cours	OUI	OUI	OUI	très élevé	NON	NON	NON	8 au 11/6	
Loiret (45)	St-Léonard-en-Beauce (3h)	9-10 en cours	OUI	OUI	OUI	très élevé	OUI	OUI	OUI	8 au 11/6 et 13, 14/6	
	Amilly (9h)	6 en cours	OUI	OUI	OUI	très élevé	NON	NON	NON	5, 8 et 9/6 (pour VS et VI) et 11/6	
	Boisseaux (8h)	9-10-11 en cours	OUI	OUI	OUI	très élevé	NON	NON	NON	8 au 11/6	
	Férolles (3h)	7-8 en cours	OUI	OUI	OUI	très élevé	NON	NON	NON	5/6 et 8 au 11/6	
	Gien (8h)	8-9 en cours	OUI	OUI	OUI	très élevé	NON	NON	NON	8 et 11/6	
	Outarville (7h)	8-9 en cours	OUI	OUI	OUI	très élevé	NON	NON	NON	7 au 11/6	
Essonne (91)	Pithiviers (8h)	5 en cours	OUI	OUI	NON	nul	NON	NON		8 au 10/6 (pour VS et VI)	
	Boigneville (6h)	6 en cours	OUI	OUI	OUI	très élevé	NON	NON	NON	10 et 11/6	

* VS : Variété sensible VI : Variété intermédiaire VR : Variété résistante

Remarque préalable : le tableau ci-dessus ne donne qu'une information à la date et l'heure indiquée où les données sont disponibles pour chaque station avec en plus la prévision à 3 jours.

Les prévisions météo des 3 prochains jours **sont favorables** à l'expression de la maladie sur les secteurs des stations de **La-Chapelle-Vicomtesse et St-Léonard-en-Beauce (41)**.

Le seuil de nuisibilité est atteint sur quelques stations modélisées de la région Centre.

La surveillance de l'environnement (jardins, repousses dans les cultures et sur les tas de déchets) est indispensable pour détecter les 1ers foyers de mildiou et les détruire.

Ce bulletin donne une tendance de la situation sanitaire sur la région sur la base d'observations ponctuelles à la date de rédaction du message.

Toutefois, cette tendance ne peut être transposée telle qu'elle a chacune de vos parcelles. Pour connaître le risque mildiou en temps réel, vous avez la possibilité de vous abonner pour pouvoir utiliser le modèle Mileos®.

PUCERONS

Un réseau de cuvettes (pièges chromatiques) se met en place afin de suivre l'évolution des populations de pucerons, vecteurs de virus, sur pomme de terre.

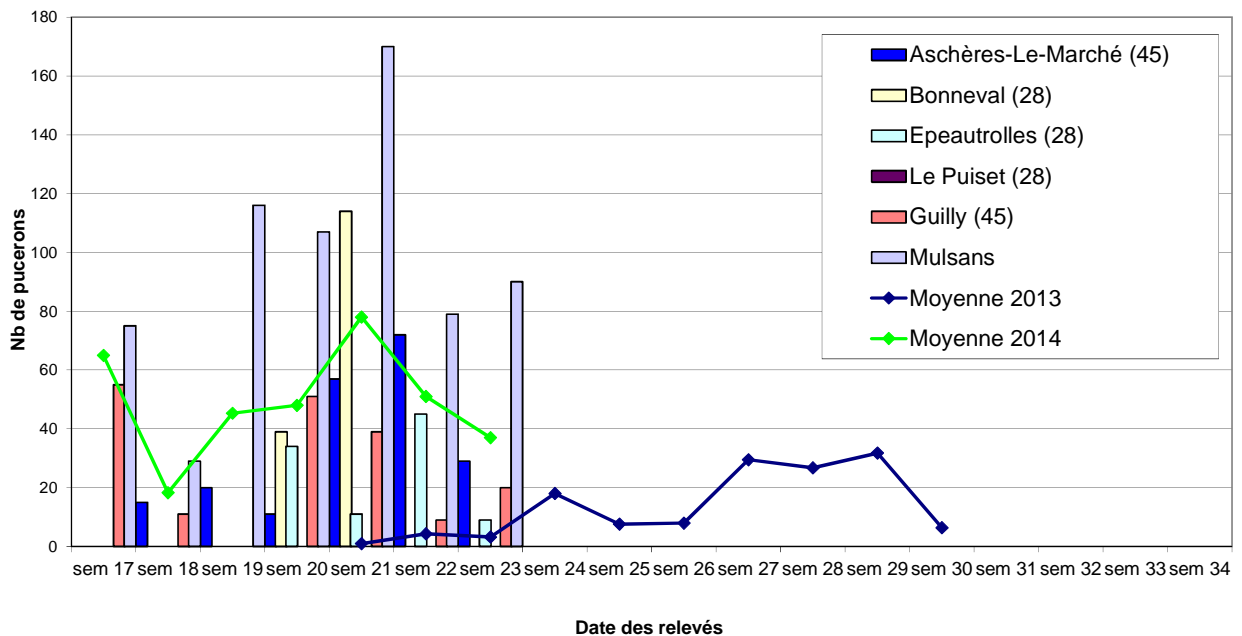
Composition du réseau de piégeage

- Guilly (45)
- Mulsans (41)
- Aschères-Le-marché (45)
- Epeautrolles (28)
- Bonneval (28)

Des vols de pucerons sont en cours sur tous ces secteurs. *Myzus persicae* est le puceron le plus fréquemment trouvé. Il est le principal vecteur du virus Y et du virus de l'enroulement.

Evolution des populations de pucerons en 2014 (comparaison captures moyennes 2013)

nombre de pucerons dans les pièges chromatiques (cuvette jaune)



Etat général

Des colonies de pucerons sont signalées à La-Ville-aux-Dames (37), St-Benoît-sur-Loire (45), Chanteau (45) et Guilly (45). Toutefois, les populations semblent diminuer suite aux orages des jours précédant les relevés.

Les différentes catégories d'auxiliaires (coccinelles, syrphes, micro hyménoptères) sont bien représentées sur ces secteurs.

Seuil de nuisibilité

Le seuil de nuisibilité est atteint lorsque 20 folioles sur 40 notées sont porteuses de pucerons. Ce seuil est atteint pour une parcelle sous abri à St-Benoît-sur-Loire (45).

Dans le réseau BSV pomme de terre plein champ, ce seuil est atteint dans certaines parcelles. Attention aux variétés sensibles aux viroses qui doivent être suivies particulièrement.

Prévision

Les prévisions météorologiques pour les prochains jours sont favorables à l'activité de vol des pucerons. Le risque est **modéré**.

DORYPHORE (LEPTINOTARSA DECEMLINEATA)



Larve de doryphore
Photo : FREDON Centre



Adulte de doryphore sur feuilles de
pomme de terre
Photo : FEREDDEC Bretagne

Attention aux confusions !

Les œufs de ce ravageur peuvent être confondus avec ceux de la coccinelle.



Photo : œufs de doryphores
Crédit : FEREDDEC Bretagne



Photo : œufs de coccinelle
Crédit : FREDON Centre

Etat général

Des pontes et larves de doryphores sont signalées sur tas de déchets à La-Ville-aux-Dames (37).

En parcelle plein champ, les doryphores ont fait leur apparition à Saint-Benoît-sur-Loire (45) et Chitenay (41). Ils sont à nouveau signalés à Chanteau (45).

Seuil de nuisibilité

Seuil de nuisibilité pour les doryphores : 2 foyers en bordure sur 1000 m².

1 foyer = 1 ou 2 plantes avec au moins 20 larves.

Ce seuil n'est pas atteint pour cette semaine sur les secteurs cités précédemment.

Prévision

Les températures optimales de développement de ce ravageur se situent entre 25 et 28°C.

Pour les 3 prochains jours, les températures prévues sont inférieures à ces températures optimales. Le risque est **modéré** pour les secteurs avec signalements.

DIVERS

Des cicadelles vertes ont été observées sur une parcelle de Saint-Benoît-sur-Loire (45).

Ombellifères

Carotte, céleri, cerfeuil, persil

Composition du réseau d'observations

Culture	Type	Canton	Stade
Carotte	Botte	St-Benoît-sur-Loire (45)	Récolte
Carotte	Botte	Guilly (45)	Proche récolte
Carotte	Botte	Bonnée (45)	Proche récolte
Carotte	Botte - BIO	Chanteau (45)	Grossissement
Carotte	Botte	Ouzouer-sur-Loire (45)	Grossissement
Carotte	Industrie	Mardié (45)	Grossissement
Carotte	Industrie	Tigy (45)	Grossissement
Carotte	Industrie	St Denis l'Hotel (45)	Grossissement
Carotte	Botte	Villandry (37)	5 feuilles
Carotte	Botte	Cerdon (45)	2 feuilles
Céleri	Rave - Sous voile	St Genouph (37)	8 feuilles
Céleri	Rave - Abri - BIO	Chanteau (45)	7 feuilles
Céleri	Rave - BIO	Chitenay (41)	5 feuilles
Céleri	Rave - BIO	Sigloy (45)	3 feuilles
Céleri	Branche	Darvoy (45)	Reprise
Cerfeuil		Darvoy (45)	Jaunissement
Cerfeuil		Bonnée (45)	Grossissement
Cerfeuil		St Benoît (45)	Grossissement
Panais	BIO	Sigloy (45)	2 feuilles
Persil		Bonnée (45)	>30 cm
Persil		Bonnée (45)	15 cm
Persil	Abri - BIO - 2 ^{ème} coupe	Chanteau (45)	20 cm

En bref

Carotte : les cultures oscillent du stade 2 feuilles au stade récolte. Présence de pucerons et d'auxiliaires dans plusieurs parcelles. Présence de cercosporiose sur une parcelle.

Céleri : les cultures oscillent du stade reprise au stade 7 feuilles. Présence de pucerons et d'auxiliaires dans plusieurs parcelles. Présence de mouche du céleri dans une parcelle.

Cerfeuil : les 3 cultures sont au stade grossissement à début jaunissement. Bon état sanitaire.

Persil : les cultures vont du stade 15 cm au stade proche récolte. Mildiou généralisé sur 2 parcelles.

Panais : une culture au stade 2 feuilles avec présence de pucerons ailés et d'auxiliaires.

Mouche de la carotte : Aucune capture enregistrée sur les pièges chromatiques.

Prévisions météo à 3 jours

Des températures encore chaudes, 13 °C la nuit, 17 à 24°C le jour, avec des pluies modérées à partir de samedi.

MOUCHE DE LA CAROTTE (*PSILA ROSAE*)

- Pièges chromatiques : ils ont été posés en Indre-et-Loire à Villandry et dans le Loiret à Bonnée, Ouzouer-sur-Loire, St Denis l'Hôtel, St-Benoît-sur-Loire, Guilly, Tigy et Mardié. Aucune capture.
- Modèle SWAT : le vol est terminé.

Etat général

Pas de dégâts sur racines signalés cette semaine.

Prévision

Le premier vol de mouches de la carotte est terminé. Les larves poursuivent leur nymphose. Les températures élevées vont retarder la sortie des adultes : le deuxième vol pourrait débuter sous 15 jours.

MILDIU DU PERSIL (*PLASMOPARA NIVEA*)

Etat général

Il s'est généralisé sur 2 parcelles, l'une au stade récolte, l'autre à un stade bien moins développé (15-20 cm).

Prévision

Le risque est élevé en plein champ avec les pluies annoncées et les températures élevées.

CERCOSPORIOSE

Etat général

Présente dans une parcelle de carotte proche de la récolte sur 28% des plantes. Présence de taches noires, triangulaires, avec taches elliptiques sur les pétioles.

Prévision

Le risque est faible à l'exception du site déjà infesté où le risque perdure avec transmission possible aux cultures de carottes contigües.

SEPTORIOSE

Etat général

Signalée dans les bulletins précédents dans une parcelle de persil, avec comme symptômes des taches marron, arrondies, avec taches elliptiques sur les pétioles. Depuis, des fructifications appelées picnides sont apparues sous forme de petits points noirs, caractéristiques de la septoriose.

Prévision

Le risque demeure en cas de pluies avec les températures annoncées.

TACHES FOLIAIRES

Etat général

Des taches foliaires de type alternaria sont présentes dans les 3 parcelles de carotte d'industrie sur 1 à 5% des plantes, sans évolution depuis la semaine dernière. Des analyses sont en cours.

PUCERONS

Etat général

Ils signalés dans plusieurs parcelles en plein champ. Dans ces parcelles les auxiliaires sont présents (coccinelles, syrphes, chrysopes et hyménoptères).

Nuisibilité

La présence de pucerons à la récolte détériore la qualité commerciale du feuillage sur persil, céleri branche et carottes botte.

Leur nuisibilité est forte également sur jeunes plants jusqu'au stade 3 feuilles.

Prévision

Le risque demeure en plein champ où on observe toujours des pucerons ailés. Surveiller l'apparition des premiers individus sur les jeunes semis.

MOUCHES DU CELERI (EULIA HERACLEI)

Etat général

Elles sont présentes sur céleri-rave dans 1 parcelle bio sous abri sur 16% des plantes.

Symptômes

Les feuilles sont parcourues de mines, les mines collectives formant une grosse tache blanche.

Les excréments brillent par transparence, entre les 2 épidermes de la feuille.

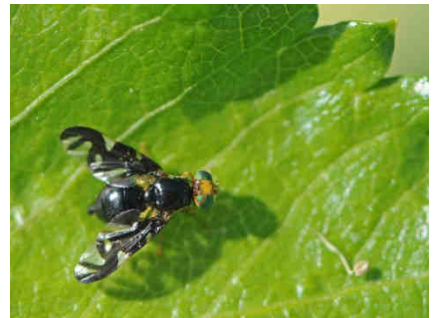
Les feuilles prennent ensuite une allure brûlée et desséchée.

Nuisibilité

Leur présence en grand nombre peut affecter le développement de la rave.

Prévision

Il y a 2 générations par an en avril/mai et juillet.



Mouche du céleri et dégâts sur feuille de céleri – Photo Internet

Poireau

Composition du réseau d'observations

Culture	Type	Lieu	Stade
Poireau	Pépinière plein champ, Bio	St Claude-de-Diray (41)	5 feuilles
Poireau	Pépinière plein champ	Soings-en-Sologne (41)	5 feuilles
Poireau	Pépinière plein champ	Blois (41)	1 feuille
Poireau	Pépinière plein champ	Contres (41)	9 feuilles
Poireau	Pépinière plein champ	Villersherviers(41)	5 feuilles
Poireau	Pépinière plein champ, Bio	Chanteau(45)	4feuilles
Poireau	Pépinière plein champ	St Benoit-sur-Loire (45)	6 feuilles
Poireau	Pépinière plein champ	Darvoy (45)	7 feuilles
Poireau	Plantation	Villandry (37)	Croissance
Poireau	Plantation	St Benoit-sur-Loire (45)	Croissance
Poireau	Plantation	Guilly (45)	Croissance

Piégeage	Indre-et-Loire	Loir-et-Cher	Loiret
Mouche Mineuse	Chambray	Tour-en-Sologne	Orléans Audeville
Thrips	Villandry	Tour-en-Sologne	St Benoit-sur-Loire
Teigne	Villandry	Contres Soings-Chemery Blois	Darvoy St Benoit-sur-Loire Chanteau

Modélisation	Indre-et-Loire	Loir-et-Cher	Loiret
Thrips (Inoki)	Fondettes	Tour-en-Sologne	Boisseaux
Rouille (Inoki)	Maulay	St-Léonard	Férolles

°THRIPS°

Etat général

Des infestations de thrips sont observées sur 2 pépinières en Loir-et-Cher.

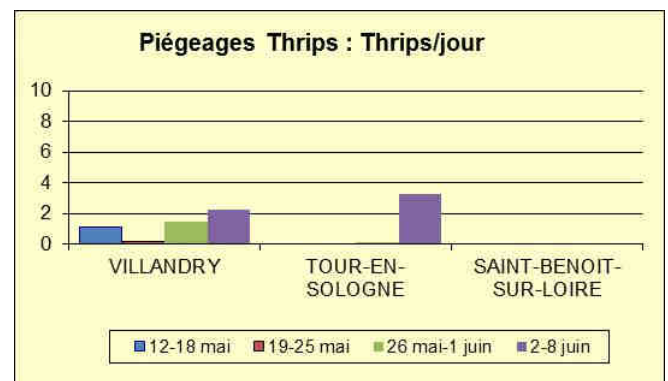
Les captures au sein du réseau de piégeage restent très faibles voire nulles mais augmentent légèrement à Villandry et Tour-en-Sologne.

Seuil de nuisibilité

Le seuil de captures sur les pièges chromatiques est de 10 thrips/plaque/jour n'est pas atteint. Le seuil sur nombre de plante n'est pas atteint sauf localement.

Prévision

La modélisation annonce le premier vol issu des larves hivernantes pour la mi-juin, ceci sur l'ensemble de la région. Les températures élevées peuvent accélérer les sorties.



TEIGNE

Etat général

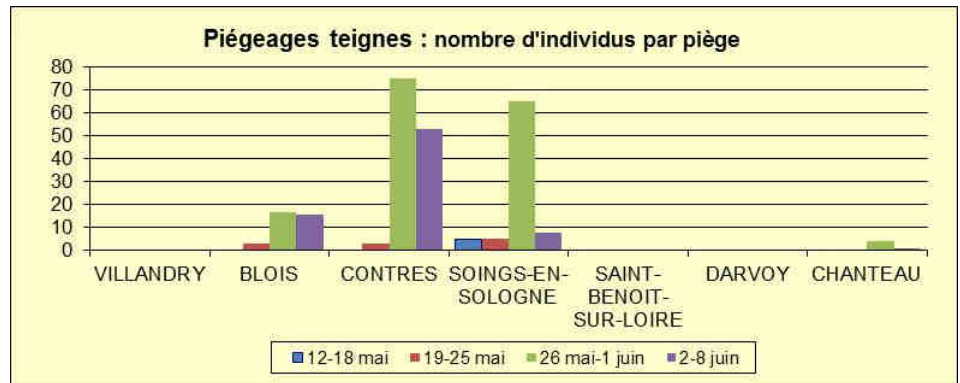
Les piégeages restent élevés à Contres. Ils sont faibles à nuls dans les autres sites. Des larves sont encore observées ponctuellement en Loir-et-Cher.

Seuil de nuisibilité

Il est atteint à la sortie des premières larves.

Prévision

Les sorties de larves devrait se poursuivre dans les prochains jours.



GRAISSE (PSEUDOMONAS SYRINGAE)

Etat général

Des ronds de graisse sont toujours observés localement sur pépinière en Loir-et-Cher.

Prévision

Les passages orageux ont été favorables au développement de cette bactérie.



Abonnez-vous **gratuitement**
aux BSV de la région Centre
<http://bsv.centre.chambagri.fr>

