

Etat sanitaire des cultures

Cultures	Ravageurs	Auxiliaires	Maladies / virus / bactériose	Nb de parcelles observées
Pélargonium zonal	Pucerons Thrips		Rouille	1
Dipladenia				1
Fuchsia	Aleurodes			1
Verveine				1

Légende :

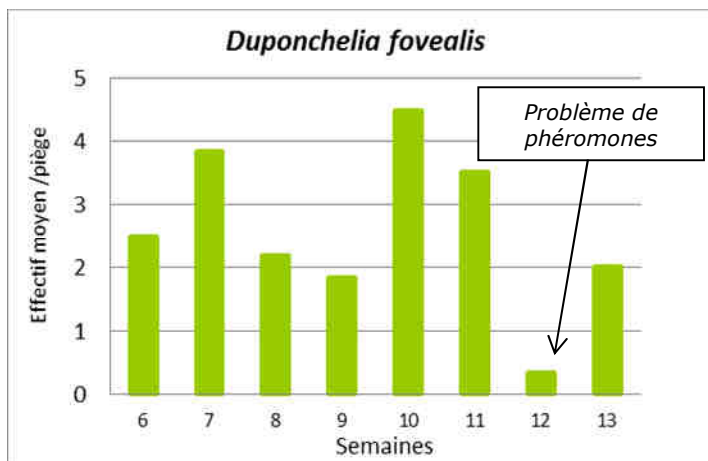
	Pas d'attaque		Absence
	Attaques légères		Présence ponctuelle
	Quelques attaques		Présence généralisée
	Fortes attaques		

Crédits photographiques : Violaine LE PERON excepté autre mention.

Piégeage

Contexte d'observations

Une entreprise réalise des piégeages ; 6 pièges sont en place dans différentes cultures : annuelles, semis, jeunes plants, Dipladénia, Pélargonium et géraniums (potées et pieds-mères).



Etat général

Le ravageur est présent ; **les effectifs sont en diminution**. Aucun dégât n'est signalé.

Eléments de biologie

Duponchelia fovealis s'attaque aux collets et racines des plantes. Il est préjudiciable pour les cultures de cyclamen, de Bégonia et de Kalanchoë. En trop grande proportion, il élargit sa gamme de plantes-hôtes. Il se conserve à l'extérieur des serres en période de faible production.



Piégeage de *Duponchelia fovealis*

Seuil de nuisibilité et prévision

Le seuil de nuisibilité n'est pas atteint.

Méthodes alternatives

Lutte mécanique : à l'aide de pièges et de phéromones. Pour plus de précision, faites appel à votre conseiller.

Bulletin rédigé par la **Chambre d'Agriculture du Loiret** avec les observations des entreprises suivantes : HORTI SOLOGNE, Lycée horticole de Blois, Lycée horticole de La Mouillère, SCEA Simier, Végétal Production, CFAAD Du Loiret, pépinières des Pinelles, pépinière de Gobson, pépinières Lavedeau, roses anciennes André Eve, Château de Villandry, Trois chênes, Pépinières Dupont Yves et CDHR Centre.

Directeur de publication : Jean-Pierre LEVEILLARD, Président de la Chambre régionale d'agriculture du Centre
13 avenue des Droits de l'Homme - 45921 ORLEANS

Ce bulletin est produit à partir d'observations ponctuelles. Il donne une tendance de la situation sanitaire régionale, qui ne peut pas être transposée telle quelle à la parcelle. La Chambre régionale d'agriculture du Centre dégage donc toute responsabilité quant aux décisions prises par les agriculteurs pour la protection de leurs cultures

Action pilotée par le Ministère chargé de l'agriculture avec l'appui financier de l'ONEMA, par les crédits issus de la redevance pour pollution diffuses attribués au financement du plan Ecophyto 2018

Horticulture

Géranium lierre – Pélargonium zonal

Type de production : hors-sol – serre verre

Contexte d'observations

Deux parcelles sont observées avec une diversité de variétés ('Diabolo', 'Gloria', 'Calypso', 'Helena', 'Americana Pink') dans des pots de 2,5L. Les parcelles sont conduites en lutte raisonnée et en PBI

Pucerons (*Aulacorthum solani*) :

Etat général

Une seule entreprise est touchée ; la deuxième ayant réalisée une intervention. Le stade adulte isolé a été observé sur quelques plantes (moins de 5%) ; le stade colonie sans dégât est présent (moins de 5%).

Eléments de biologie

Aulacorthum solani fait partie des pucerons observés en début de saison. Il est responsable de déformations du feuillage ; les substances qu'il sécrète sont toxiques pour les plantes.

Seuil de nuisibilité et prévision

Les dégâts sont rapidement visibles ; le seuil de nuisibilité des plantes est bas. **Le seuil de nuisibilité n'est pas atteint** mais **la surveillance est impérative**.

Méthodes alternatives

Lutte biologique : à l'aide d'hyménoptères parasitoïdes et/ou d'auxiliaires prédateurs.

Lutte mécanique : taille.

Thrips (*Frankliniella occidentalis*) : un individu a été signalé.

Rouille du pélargonium (*Puccinia pelargonii-zonalis*) :

Etat général

Une seule entreprise présente de la rouille ; 2,5% des plantes observées sont concernées. **Le seuil de nuisibilité n'est pas atteint ; la surveillance est impérative**. Les premières journées ensoleillées et la présence de l'inoculum sont favorables au développement de la maladie.

Méthodes alternatives

Prophylaxie : gestion de l'arrosage, densité de culture, retrait des organes touchés.

Lutte génétique : sélection de cultivars moins sensibles.



J. COURAUDON

Rouille du Pélargonium

Fuchsia

Type de production : hors-sol – serre verre

Contexte d'observations

Une parcelle de fuchsia est observée ; ce sont des jeunes plants qui viennent d'être repiqués en godet formant des barquettes.

Aleurodes des serres (*Trialeurodes vaporariorum*) :

Etat général

Le stade adulte a été observé sur une plante (moins de 5%). La détection est précoce.

Eléments de biologie

L'aleurode des serres réalise son cycle en 33 jours à 20°C (culture type : tomate). Elle affectionne particulièrement les plantes suivantes : fuchsia, datura, lantana, plantes légumières.

Seuil de nuisibilité et prévision

Il n'y a pas de dégâts ; **le seuil de nuisibilité n'est pas atteint.**

Méthodes alternatives

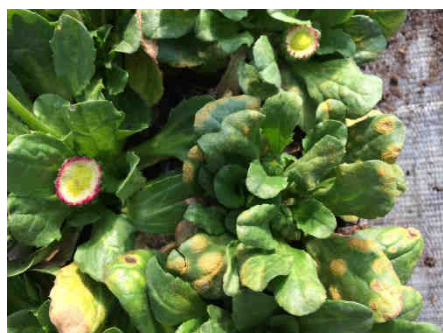
Lutte biologique : à l'aide d'acariens prédateurs et/ou d'hyménoptères parasitoïdes.

Lutte mécanique : mise en place de plantes-pièges, effeuillage, piégeage sur panneaux englués.

Hors parcelle d'observation

Les observations présentées ci-dessous sont réalisées par les conseillers du CDHR Centre. Les résultats sont issus des 98 observations faites à ce jour.

Cultures	Bioagresseurs	Intensité	Répartition	Nb d'observation
Verveine, sauge, artichaut	Thrips	Moyenne	Généralisé	3
Pâquerette	Rouille	Forte	Généralisé	1
Rosier, cinéraire, dipladenia, fuchsia, gazania, lierre, menthe, rhubarbe	Pucerons	Faible à moyenne	Foyer	10
Aubergine, hibiscus, géranium zonale	Fonte des semis	Faible	Localisé	3
Sauge, ipomée, datura	Aleurodes	Faible	Localisé	4
Coleus, ipomée	Escargots	Faible	Localisé	1



Rouille sur pâquerette



Escargots sur cultures horticoles

Prochain BSV : le 9 avril



Abonnez-vous **gratuitement** aux BSV de la région Centre
<http://bsv.centre.chambagri.fr>