

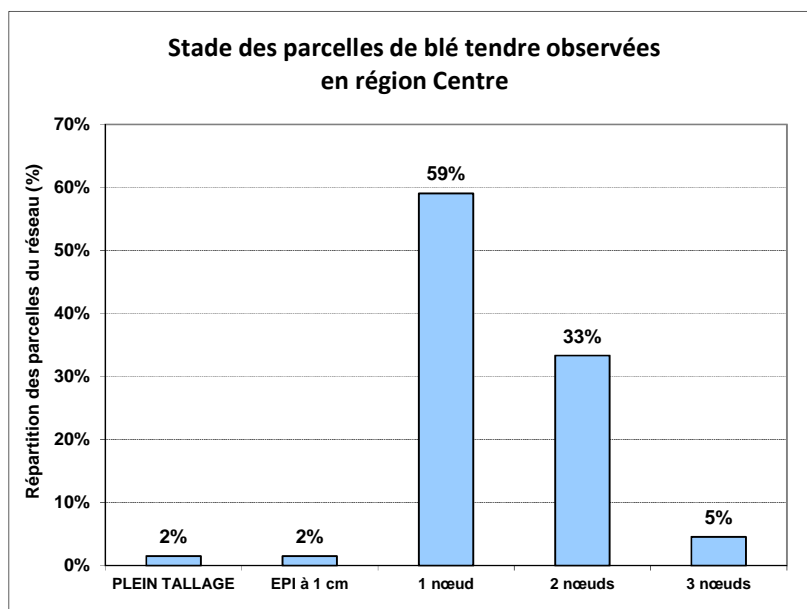
Blé tendre

STADES

Contexte d'observations

Pour la période du 05/04 au 11/04 (semaine 15), des observations ont été réalisées sur 66 parcelles de blé tendre.

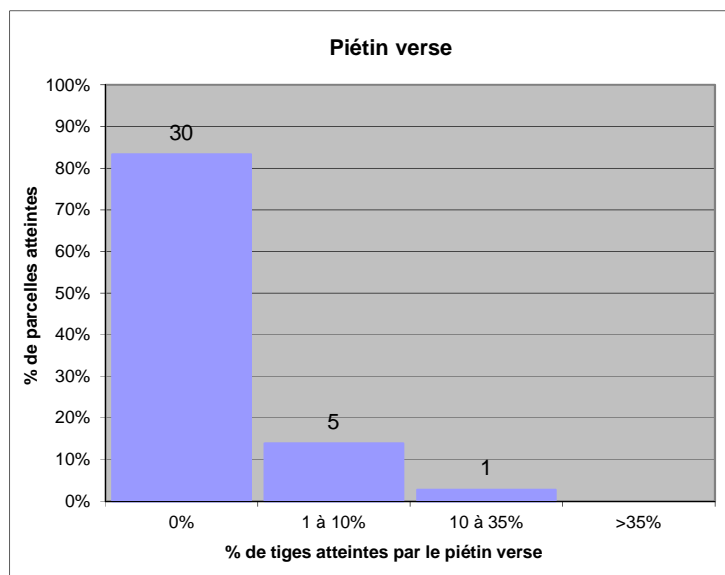
La majorité des parcelles de blé tendre suivies cette semaine a atteint ou dépassé le stade 1 nœud. Le stade 2 nœuds est progressivement atteint avec 33% des parcelles cette semaine (cf. carte en annexe). Les premières parcelles au stade 3 nœuds ont fait leur apparition.



PIETIN VERSE

Contexte d'observations

On note cette semaine une légère progression de piétin verse sur les tiges. Des symptômes sont signalés sur 6 parcelles pour un total de 36 observations. Aucune de ces situations n'a atteint le seuil de nuisibilité de 35%. Cependant, une parcelle d'Eure-et-Loir est signalée avec 30% de tiges atteintes. L'évolution des symptômes de cette parcelle est à surveiller dans les semaines à venir. Ces parcelles sont toutes dans des situations à risque élevé de piétin verse (variétés sensibles et/ou précédent favorable).



Remarque : Suite à des problèmes informatiques, le modèle TOP n'est pas disponible cette semaine.

Prévision

Les températures froides annoncées cette semaine seront défavorable à l'évolution du piétin verse.

Seuil de nuisibilité

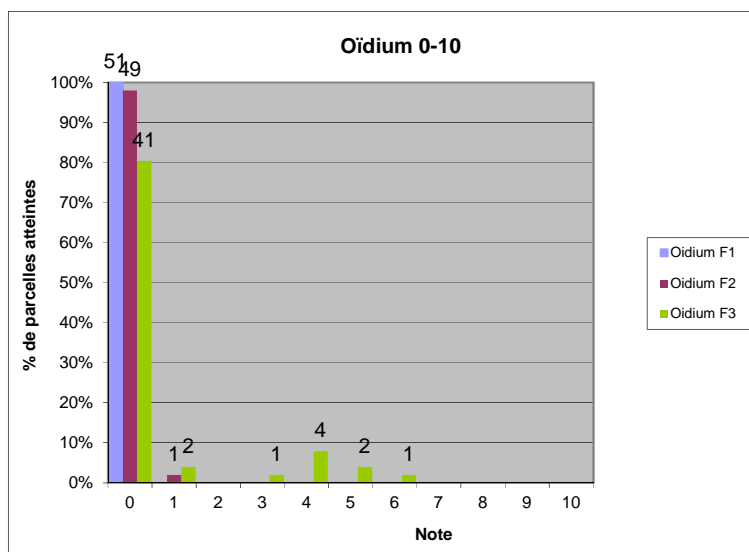
Dans les parcelles à risque (retour fréquent de blé, variété sensible, milieu favorable, semis précoce), à partir du stade épi 1 cm et jusqu'à 2 nœuds, déterminer le pourcentage de tiges atteintes (sur 40 tiges):

- Entre 10 et 35% de tiges atteintes (4 et 14 tiges /40) la nuisibilité est aléatoire,
- Au-delà de 35% de tiges atteintes (≥ 14 tiges/40) la nuisibilité est certaine.

OÏDIUM

Contexte d'observations

Cette semaine, 9 parcelles sur 51 présentent quelques symptômes d'oïdium sur de vieilles feuilles.



Seuil de nuisibilité

A partir du stade épi 1 cm, en fonction des sensibilités variétales, le seuil de nuisibilité est atteint lorsque :

- Variétés sensibles : plus de 20% des 3^{ème}, 2^{ème} ou 1^{ère} feuilles sont atteintes à plus de 5%,
- Autres variétés : plus de 50% des 3^{ème}, 2^{ème} ou 1^{ère} feuilles sont atteintes à plus de 5%.

ROUILLE JAUNE

Contexte d'observations

Les premiers foyers de rouille jaune de la région ont été identifiés cette semaine. Dans le réseau, une situation a été signalée à Escorpain (28) sur Alixan (variété sensible) avec 10% de feuilles F3 présentant des symptômes. Hors réseau, des pustules ont été signalées sur trois parcelles d'Eure-et-Loir sur variétés sensibles (Alixan et Altigo).

A l'heure actuelle, la rouille jaune n'est présente que sur des variétés déjà identifiées comme sensibles. Cependant, depuis plus de deux ans, une nouvelle race de rouille jaune sévit en Angleterre où elle contourne la résistance de plusieurs variétés jusqu'ici indemnes. En 2010, cette race a été observée en France où elle a contourné la résistance de la variété Oakley. Depuis, aucune autre variété attaquée par cette race de rouille jaune n'a été identifiée. Si la pression de l'année 2012 est forte, d'autres contournements de résistance variétale sont possibles. Il convient donc d'être vigilant vis-à-vis des variétés sensibles (tableau ci-dessous), mais aussi des variétés jusqu'ici indemnes. Si la présence de rouille jaune est identifiée dans la région, notamment sur des variétés jusqu'alors indemnes, il est recommandé d'en faire part à vos techniciens afin de réaliser un prélèvement pour suivi et analyses des souches de rouille jaune auprès de l'INRA.

Références			Nouveautés			
Résistants						
(ATLASS)	ARLEQUIN	APACHE	(ACOUSTIC)	(ALIZEO)	(ALLEZ Y)	(AMADOR)
(CORDIALE)	BOISSEAU	BAGOU	(AMBELLO)	(CONTREFOR)	(CROISADE)	(FOLKLOR)
(ISTABRAQ)	GRAINDOR	DINOSOR	(KALYSTAR)	(KARILLON)	(MIROIR)	(MUSIK)
			(PAKITO)	(ROCHFORT)	(SOKAL)	(SWEET)
(LIMES)	MERCATO	CAMPERO	ADAGIO	ARISTOTE	JB DIEGO	OXEBO
	RUSTIC	PERFECTOR	SCOR	(FLUOR)	(TULIP)	(AZZERTI)
		PREMIO	(ACCROC)	(GALOPAIN)	(COMPIL)	
			LEAR	(CARRE)	(APRILIO)	
Assez résistants						
PHARE	HAUSSMANN	CAPHORN	ALIGATOR	(ARKEOS)	ILLICO	(NUCLEO)
	SANKARA	GLASGOW	PREVERT	(RAZZANO)		
Moyennement sensibles						
(COURTOT)	BERMUDE	AMBITION	(SOLEHIO)			
		INSTINCT				
(EUCLIDE)	(CEZANNE)	AREZZO	BAROK			
RICHEPAIN	KORELI	HYSTAR				
SPONSOR	SELEKT	(ROSARIO)				
		TREMIE				
Assez sensibles						
EXPERT	(CROUSTY)	AUBUSSON	(ARAMIS)	AS DE COEUR	BRENTANO	(CHEVALIER)
	PALEDOR	(ISENGRAIN)	(JB ASANO)	(NOGAL)	PIERROT	
Sensibles						
EPHOROS	DIALOG	BOREGAR	CHEVRON	GONCOURT	(RACINE)	
ORVANTIS	OAKLEY	MANAGER				
Très sensibles						
		ALIXAN	TRAPEZ	(HYBERY)		
		ALTIGO				
	HYSUN	TOISONDOR				

() à confirmer

Source : essais pluriannuels, en contamination naturelle, ou inoculés avec les races de rouille jaune les plus fréquentes en France

Source : Choisir 1 – 2011 (Arvalis – Institut du Végétal)

Rouille jaune : apparition en foyers, pustules alignées



Photos ARVALIS – Institut du végétal

Seuil de nuisibilité

A partir du stade 1 nœud, le seuil de nuisibilité est atteint dès l'apparition des premières pustules dans la parcelle.

ROUILLE BRUNE

Contexte d'observations

Des pustules de rouille brune ont été signalées dans 4 parcelles, sur les vieilles feuilles de variétés assez sensibles.

Hors réseau, des parcelles du secteur du Thymerais (nord de Chartres) présentent également des pustules de rouille brune (variétés Galibier et Boregar). Des pustules sur F3 ont également été notées sur une parcelle du Loiret.

Références		Les plus résistants					Nouveautés	
		ACOUSTIC	AZZERTI	LEAR				
		AEROBIC	NOGAL					
		AMBELLO						
		RAZZANO	PIERROT	KALYSTAR				
	PHARE	KARILLON	FLAMENKO	ALIGATOR	HYBERY	OXEBO		
BOISSEAU	ALTIGO	JB ASANO	SCOR					
HYSTAR	PREMIO	ARKEOS	SY ALTEO	ARISTOTE				
		ADHOC	FLUOR					
		ALIZEO	FARINELLI	SY MATTIS	TRAPEZ			
	SELEKT	PREVERT	APRILIO	AS DE COEUR	NUCLEO	MUSIK		
	KORELI	TULIP	ALLEZ Y	CARRE	ILLICO	BAROK		
	BERMUDE	MIROIR	GALOPAIN	ALTAMIRA				
		PAKITO	SOKAL	SAINT EX	GONCOURT	ACCROC		
AREZZO	APACHE	SOLEHIO	FOLKLOR	SCENARIO				
	SOLLARIO	SWEET	AMBITION	MASERATI	AMADOR	RIMBAUD		
		RACINE	ARAMIS	BRENTANO	JB DIEGO	COMPIL		
	EXPERT	CROISADE	CONTREFOR	CHEVRON				
BOREGAR	AUBUSSON	ADAGIO						
	CCB INGENIO	ROCHFORT						
	GLASGOW							
		Les plus sensibles						

Rappelons que les populations de rouille brune sont en constante évolution, s'adaptant aux principales variétés en culture. Les résistances variétales à ce champignon sont susceptibles d'être contournées.

Source : données pluriannuelles dont 32 en 2011
() : à confirmer

Source : Choisir 1 – 2011 (Arvalis – Institut du Végétal)

Evaluation du risque

Comme évoqué dans le bulletin de la semaine dernière, la somme de température base 0°C entre le 1^{er} novembre et le 31 mars est supérieure à 1000°C. Nous nous orientons donc vers une année à risque élevé, du même ordre de grandeur que celui de la campagne 2006/2007 qui avait connu des attaques de rouille brune particulièrement précoces et nuisibles.

Prévisions

Avec le retour des pluies annoncées cette semaine, le risque de contamination des parcelles par la rouille brune devrait augmenter. Cependant, les températures fraîches qui accompagneront ces précipitations ne seront pas favorables à l'expression de la maladie.

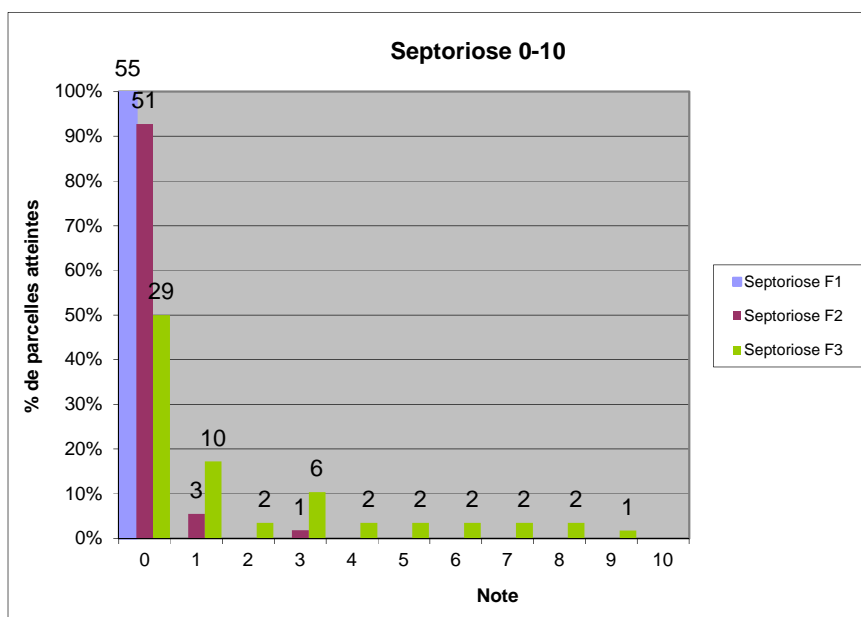
Seuil de nuisibilité

A partir du stade 2 nœuds, le seuil de nuisibilité est atteint dès l'apparition des premières pustules sur l'une des 3 feuilles supérieures.

SEPTORIOSE

Contexte d'observations

La septoriose est présente sur F2 et F3 dans près de 50% des situations observées cette semaine (29 observations sur 59). Aucune des parcelles au stade 2 nœuds n'a atteint le seuil de nuisibilité. Pour celles n'ayant pas encore atteint le stade 2 nœuds, il faut attendre pour déterminer les niveaux de risque en observant la parcelle.



Remarque : Suite à des problèmes informatiques, le modèle Presept n'est pas disponible cette semaine.

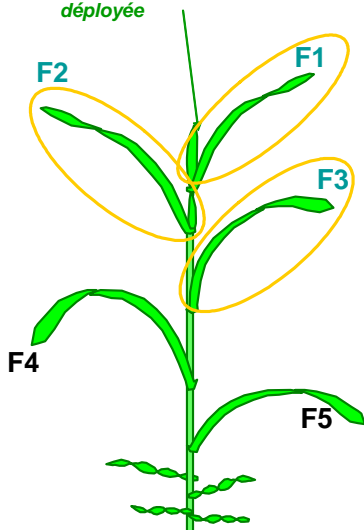
Département	Commune	Variété	Note
18	ENNORDRES	ALIXAN	3
	VESDUN		1
28	ESCORPAIN	ALIXAN	7
	YEVRES	CAPHORN	1
	BOUTIGNY-PROUVAIS	BOREGAR	3
	GALLARDON		4
	VER-LES-CHARTRES	MERCATO	2
	ERMENONVILLE-LA-GRANDE	ALTIGO	8
	LAONS		2
	JAUDRAIS	ALTIGO	3
	SAINT-DENIS-LES-PONTS	HYSUN	1
	ECROSNES	ALTIGO	5
	AMILLY	PAKITO	4
36	MAILLET	CHEVALIER	3
	LUCAY-LE-MALE		1
	VILLENTOIS		8
37	SAINT-FLOVIER	GARCIA	5
	CHANNAY-SUR-LATHAN	PR22R58	3
	DOLUS-LE-SEC	GARCIA	1
41	SAINT-OUEN	ALTIGO	3
	DROUE	ALTIGO	9
45	CHUELLES	ALTIGO	6
	OUSSOY-EN-GATINAIS	APACHE	1
	CROTTES-EN-PITHIVERAIS	PREMIO	1
58	VARENNES-VAUZELLES	APACHE	1
	DIENNES-AUBIGNY	APACHE	1

Prévision

Par rapport aux semaines précédentes, les conditions humides annoncées pour cette semaine seront favorables à de nouvelles contaminations. De plus, les précipitations vont occasionner une « montée » des symptômes sur les étages foliaires supérieurs.

Seuil de nuisibilité

Feuille pointante pas comptée car non encore déployée



C'est l'observation sur la **F4** définitive qui est déterminante.

A **2 nœuds**, le seuil de nuisibilité est atteint :

- Pour les variétés sensibles et très sensibles à la septoriose : quand 20% des **F2** déployées du moment présentent des symptômes de septoriose,
- Pour les variétés peu sensibles à la septoriose : quand 50% des **F2** déployées du moment présentent des symptômes de septoriose.

A **dernière feuille pointante**, le seuil de nuisibilité est atteint :

- Pour les variétés sensibles et très sensibles à la septoriose : quand 20% des **F3** déployées du moment présentent des symptômes de septoriose
- Pour les variétés peu sensibles à la septoriose : quand 50% des **F3** déployées du moment présentent des symptômes de septoriose

AUTRES MALADIES / RAVAGEURS

Contexte d'observations

Des traces d'Helminthosporiose ont été observées en Eure-et-Loir.

A noter aussi que des symptômes de rhizoctone et de fusariose du plateau de tallage ont été signalés dans six parcelles (sur Altigo, Apache, Arezzo, Pakito et Premio).

Trois parcelles présentent de faibles dégâts de lémas (criocères) en Indre-et-Loire et dans la Nièvre.

Hors réseau, des collemboles ont été signalées dans le Cher sur plusieurs parcelles. L'apparition de ces ravageurs qui s'attaquent aux céréales de printemps est détectée avec environ 1 mois d'avance. Les dégâts engendrés sont strictement similaires à ceux provoqués par les lémas (criocères). On connaît la nuisibilité importante des criocères lorsque leur présence est abondante dans une parcelle de céréales de printemps. Il est donc conseillé de surveiller les parcelles présentant ce type de dégât afin de ne pas les confondre avec des limaces ou des lémas.

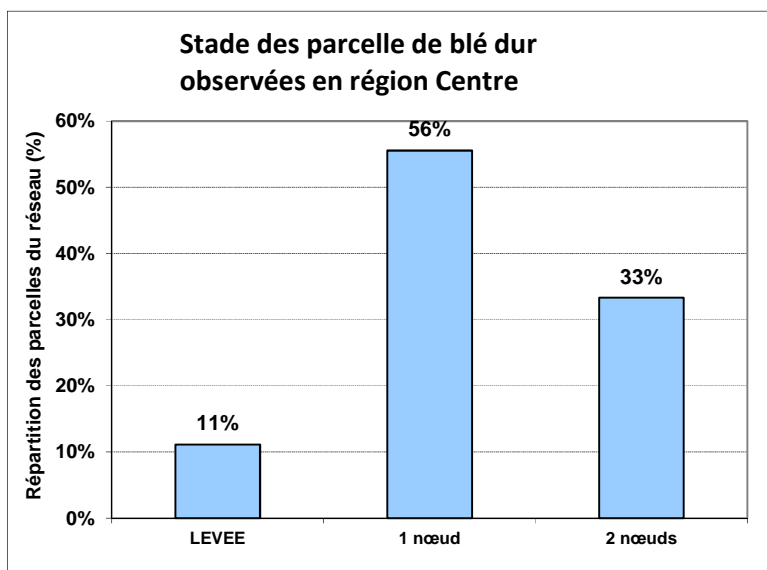
Hors réseau également, des symptômes de viroses sont signalés sur des parcelles de Beauce Chartraine et du Thymerais (Nord de Châtres) qui n'ont pas reçu de protection à l'automne. Il s'agit très vraisemblablement de JNO (Jaunisse Nanisante de l'Orge). Ce virus est transmis à la plante suite à la piqûre d'un puceron ailé virulifère. De même, en Indre-et-Loire et dans la Nièvre, deux parcelles du réseau sont signalées avec des symptômes de viroses de type JNO.

Blé dur

STADES

Contexte d'observations

Pour la période du 05/04 au 11/04 (semaine 15), 9 parcelles de blé dur ont fait l'objet d'une observation (28, 37, 41 et 45).



La majorité des parcelles observées cette semaine ont atteint le stade 1 nœud.

AUTRES MALADIES / RAVAGEURS

Contexte d'observations

De la septoriose sur F3 a été signalée sur les deux mêmes parcelles d'Indre-et-Loire et du Loiret que la semaine dernière.

Une parcelle de Cultur en Indre-et-Loire présente de la rouille brune sur F3. Une autre situation en Eure-et-Loire est signalée avec de la rouille brune et de la rouille jaune sur F3 (variété Cultur).

Hors réseau, des foyers de rouille jaune ont été observés sur Miradoux et Alexi dans le Loir-et-Cher et le Loiret.

Seuil de nuisibilité

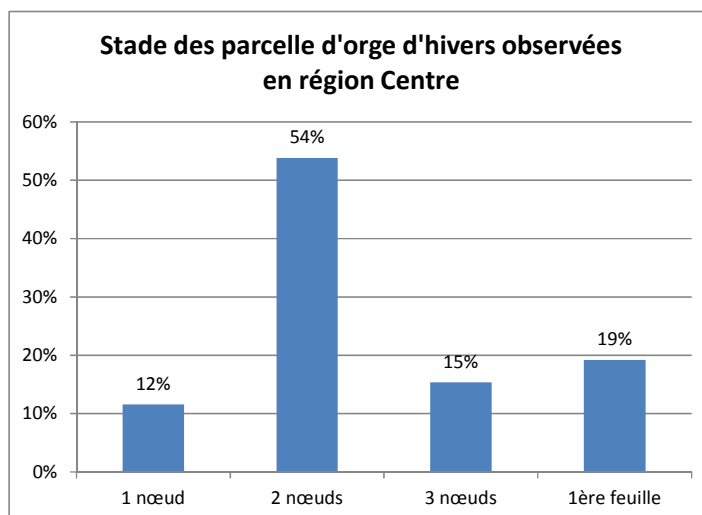
Les seuils de nuisibilité pour le blé dur sont les mêmes que ceux pour le blé tendre.

Orge d'hiver

STADES

Contexte d'observations

Pour la période du 05/04 au 11/04 (semaine 15), 26 parcelles d'orge d'hiver ont fait l'objet d'une observation.



Toutes les parcelles observées cette semaine ont atteint le stade 1 nœud. L'ensemble des parcelles devrait atteindre le stade 2 nœuds d'ici la semaine prochaine.

RHYNCHOSPORIOSE

Contexte d'observations

Cette semaine, des symptômes de Rhynchosporiose ont été signalés pour 3 parcelles sur 19 observées (37 et 41). Ils sont situés sur les F3.

Seuil de nuisibilité

(Extrait du fongoscope Orge, 2011, ARVALIS – Institut du végétal)

A partir du stade 1 nœud, compter les 3 feuilles supérieures de 20 tiges principales (soit 60 feuilles) :

- pour des variétés sensibles : si plus de 10% de feuilles atteintes et plus de 5 jours avec des précipitations supérieures à 1 mm depuis le stade 1 nœud
- pour les autres variétés : si plus de 10% de feuilles atteintes et plus de 7 jours avec des pluies supérieures à 1 mm depuis le stade 1 nœud

Comportement des variétés d'orge vis-à-vis de la Rhynchosporiose

Source : « Choisir et décider 1 : Variétés et traitements d'automne des céréales, 2011 »
ARVALIS - Institut du végétal

ESCOURGEONS		Les plus résistantes		Orges 2 rangs	
		(YOOLE)			
(TATOO)	(HOBBIT)	(HERCULE)	Casanova	(Metaxa)	Yatzy
(SHANGRILA)	(RAMATA)	(KWS MERIDIAN)			
(LIMPID)	(GIGGA)	(ESCADRE)	(Salamandre)		
VOLUME	CAMPAGNE	ARTURIO	Campanile	Malicorne	
		KETOS	Caravan	Platine	
	(DECLIC)	ESTEREL	(Orbise)		
		CHAMPIE	(KWS Cassia)		
			(Lindsay)		
		ABONDANCE	(Pompadour)	Séduction	
		CERVOISE			
		HENRIETTE			

() : à confirmer
En gras : variétés à orientation brassicole

Source : essais pluriannuels, 6 essais 2011

HELMINTHOSPORIOSE

Contexte d'observations

20 parcelles sur 23 observées présentent des symptômes d'helminthosporiose teres, dont 6 nouveaux cas dans le 18, 28, 36 et 45. La majorité des symptômes a été signalée sur F3 avec des notes plutôt faibles. A noter cependant, des symptômes plus marqués sont observés dans deux cas sur Azurel (Loiret et Indre-et-Loire).

Seuil de nuisibilité

(Extrait du fungisquepe Orge, 2011, ARVALIS - Institut du végétal)

A partir de 1 nœud, compter les 3 feuilles supérieures de 20 tiges principales (soit 60 feuilles) :

- pour les variétés sensibles : si plus de 10% de feuilles atteintes
- pour les autres variétés : si plus de 25% de feuilles atteintes

Comportement des variétés d'orge vis-à-vis de l'Helminthosporiose

Source : « Choisir et décider 1 : Variétés et traitements d'automne des céréales, 2011 »
ARVALIS - Institut du végétal

ESCOURGEONS		Les plus résistantes		Orges 2 rangs	
(SYLVA)	HENRIETTE	GIGGA			
	(RAMATA)	DECLIC	KWS Cassia	Perform	
		KWS MERIDIAN	Ajour	Platine	(Pompadour)
(SY BOOGY)	ESCADRE	(BASALT)			
YOOLE	TATOO	(HOBBIT)	Orbise	(SY Maelis)	
HERCULE	(EMOTION)	CAMPAGNE	Casanova	Catalunya	(Suzuka)
		LIMPID	Campanile	Lindsay	Malicorne
VOLUME	(SY BAMBOO)	CERVOISE	Caravan	Séduction	Yatzy
	(MATRICE)	CHAMPIE	Metaxa	Salamandre	
SHANGRILA	(SAPHIRA)	(PASSEREL)			
		ABONDANCE			
		(TOUAREG)			
		KETOS			
	ESTEREL	ARTURIO			

() : à confirmer
En gras : variétés à orientation brassicole

Source : essais pluriannuels, 14 essais 2011

ROUILLE NAIN

Contexte d'observations

Cette semaine encore, des parcelles du réseau porteuses de rouille naine ont été signalées. Sur 14 situations, 4 d'entre elles présentent des symptômes sur F2, et F3. Ce sont principalement des variétés sensibles (Cervoise).

Seuil de nuisibilité

(Extrait du fongisquepe Orge, 2011, ARVALIS – Institut du végétal)

A partir de 1 nœud, compter les 3 feuilles supérieures de 20 tiges principales (soit 60 feuilles) :

- pour les variétés sensibles : si plus de 10% de feuilles atteintes
- pour les autres variétés : si plus de 50% de feuilles atteintes

Comportement des variétés d'orge vis-à-vis de la Rouille naine

Source : « Choisir et décider 1 : Variétés et traitements d'automne des céréales, 2011 »
ARVALIS – Institut du végétal

ESCOURGEONS			Orges 2 rangs		
Les plus résistantes					
(SAPHIRA)	(MATRICE)	HENRIETTE			
	LIMPID	KWS MERIDIAN			
		CAMPAGNE			
(SY BOOGY)	DECLIC	(BASALT)	(Pompadour)		
	GIGGA	(EMOTION)	KWS Cassia	Lindsay	(SY Maelis)
		SHANGRILA	Metaxa	Perform	Séduction
	TATOO	(SYLVA)	Malicorne	Salamandre	Yatzy
	HERCULE	ARTURIO	(Ajour)	Campanile	Catalunya
		CHAMPIE	Casanova	Orbise	Platine
(SY BAMBOO)	CERVOISE	ABONDANCE	Caravan		
(TOUAREG)	HOBBIT	ESCADRE			
VOLUME	(RAMATA)	KETOS			
(YOOLE)	(PASSEREL)	ESTEREL			
Les plus sensibles					

En gras : variétés à orientation brassicole
() : à confirmer

Source : essais pluriannuels, 11 essais 2011

OÏDIUM

Contexte d'observations

3 parcelles sur 18 observées sont signalées avec la présence d'oïdium. Les symptômes sont tous localisés sur de vieilles feuilles.

Seuil de nuisibilité

(Extrait du fongisquepe Orge, 2011, ARVALIS – Institut du végétal)

A partir du stade Epi 1 cm, compter les 3 feuilles supérieures de 20 tiges principales (soit 60 feuilles) :

- pour les variétés sensibles : si plus de 20% des 3 dernières feuilles touchées sont couvertes à plus de 5% de la surface des feuilles par un feutrage blanc
- pour les autres variétés : si plus de 50% des 3 dernières feuilles touchées sont couvertes à plus de 5% de la surface des feuilles par un feutrage blanc

Comportement des variétés d'orge vis-à-vis de l'Oïdium

Source : « Choisir et décider 1 : Variétés et traitements d'automne des céréales, 2011 »
ARVALIS – Institut du végétal

ESCOURGEONS			Les plus résistantes		Orges 2 rangs		
(SY BAMBOO)	KWS MERIDIAN	HENRIETTE	↑	Malicorne	Yatzy		
	(SYLVA)	HOBBIT		(Ajour)	Catalunya	Metaxa	
TATOO	LIMPID	GIGGA		Caravan			
(SY BOOGY)	HERCULE	(EMOTION)		Casanova			
YOOLE	(MATRICE)	(BASALT)		Lindsay	(Suzuka)		
(SAPHIRA)	CAMPAGNE	ABONDANCE		Campanile	Orbise	Séduction	
	VOLUME	DECLIC		KWS Cassia	(Pompadour)		
		ESTEREL		(SY Maelis)			
	SHANGRILA	KETOS		Perform	Platine	Salamandre	
	(TOUAREG)	ESCADRE					
	CHAMPIE	ARTURIO					
		CERVOISE					
		(PASSEREL)					
				Les plus sensibles			

() : à confirmer
 En gras : variétés à orientation brassicole
 Source : essais pluriannuels, 7 essais 2011

RAMULARIOSE

Contexte d'observations

Une parcelle présentant quelques symptômes de ramulariose est signalée dans le Loiret. Cette maladie reste donc discrète à l'heure actuelle.

Seuil de nuisibilité

Pas de seuil de nuisibilité pour la ramulariose.

Orge de printemps

STADES

Contexte d'observations

Pour la période du 05/04 au 11/04 (semaine 15), 6 parcelles d'orge de printemps ont fait l'objet d'une observation (18, 37, 41, 45 et 58).

Ces trois parcelles sont entre le stade 1 feuille et plein tallage.

MALADIES / RAVAGEURS

Contexte d'observations

Une parcelle du Loir-et-Cher est signalée avec d'importants symptômes d'oïdium sur F2 et F3. De faibles dégâts d'oiseaux ont été relevés sur une parcelle du Cher.

Triticale

STADES

Contexte d'observations

Pour la période du 05/04 au 11/04 (semaine 15), 3 parcelles de triticale ont fait l'objet d'une observation (36, 37 et 58).

Deux de ces parcelles ont atteint le stade 2 nœuds et la troisième est à 3 nœuds.

MALADIES / RAVAGEURS

Contexte d'observations

Des symptômes d'oïdium sur F3 ont été signalés sur les trois parcelles.

Des pustules de rouille brune sur F3 ont pu être observées sur les parcelles se situant dans l'Indre et l'Indre-et-Loire.

De la septoriose sur F3 ainsi que des traces de criocère ont été notées dans la parcelle de la Nièvre.

Seuil de nuisibilité

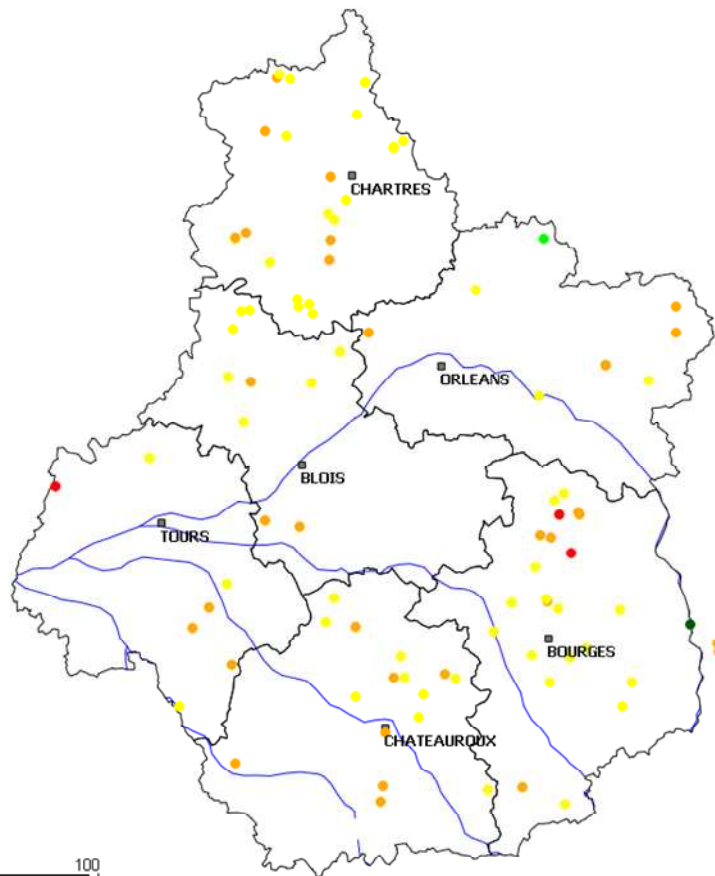
Il n'existe pas de seuil de nuisibilité pour les maladies du triticale.

Annexes



Stades du blé tendre semaine 15

Le 11/04/2012



Légende

Stade du blé

- Tallage
- Épi 1 cm
- 1 nœud
- 2 nœuds
- 3 nœuds
- × Pas d'observation

Auteur : A. Tréguier
ARVALIS - Institut du végétal

Les abeilles butinent, protégeons les ! Respectez la réglementation « abeilles » et lisez attentivement la note nationale BSV 2012 sur les abeilles

1. Pour les semis

Lors des semis des céréales à paille et du maïs dont les semences sont enrobées par un produit phytosanitaire systémique, veuillez respecter scrupuleusement les bonnes pratiques agricoles décrites dans la note nationale BSV intitulée « *Utilisation des semences traitées avec un produit phytopharmaceutique* ». L'exposition des abeilles aux poussières de semences présentes dans l'atmosphère ou déposées sur les fleurs (bords de champs, haies...) peut entraîner des conséquences graves sur la survie des colonies d'abeilles.

Si des cultures mellifères (colza, tournesol, féverole, luzerne, maïs, CIPAN...) en début de floraison ou en pleine floraison se situent à proximité des parcelles à semer, respecter les conditions d'emploi associées à l'usage des semences traitées. Ces précautions sont mentionnées sur l'étiquette des sacs de semences. Exemples : « ne pas semer par vents forts, respecter les densités de semis recommandées, ne pas laisser les sacs vides dans l'environnement... »

2. Pour les traitements en végétation

Dans les situations proches de la floraison du maïs, utiliser un insecticide ou acaricide portant **la mention « abeille », autorisé « pendant la floraison mais toujours en dehors de la présence d'abeilles » et intervenir le soir par température <13°C (et jamais le matin)** lorsque les ouvrières sont dans la ruche ou lorsque les conditions climatiques ne sont pas favorables à l'activité des abeilles, ceci afin de les préserver ainsi que les autres auxiliaires des cultures potentiellement exposés.

N'intervenir sur les cultures que si nécessaire et veiller à respecter scrupuleusement les conditions d'emploi associées à l'usage du produit, qui sont mentionnées sur la brochure technique (ou l'étiquette) livrée avec l'emballage du produit.

Pour en savoir plus : téléchargez la plaquette « *Les abeilles butinent* » et la note nationale BSV « *Les abeilles, des alliées pour nos cultures : protégeons-les !* » sur les sites Internet partenaires du réseau d'épidémiosurveillance des cultures ou sur www.itsap.asso.fr

Note rédigée par le groupe de travail DGAL, APCA, ITSAP-institut de l'abeille