

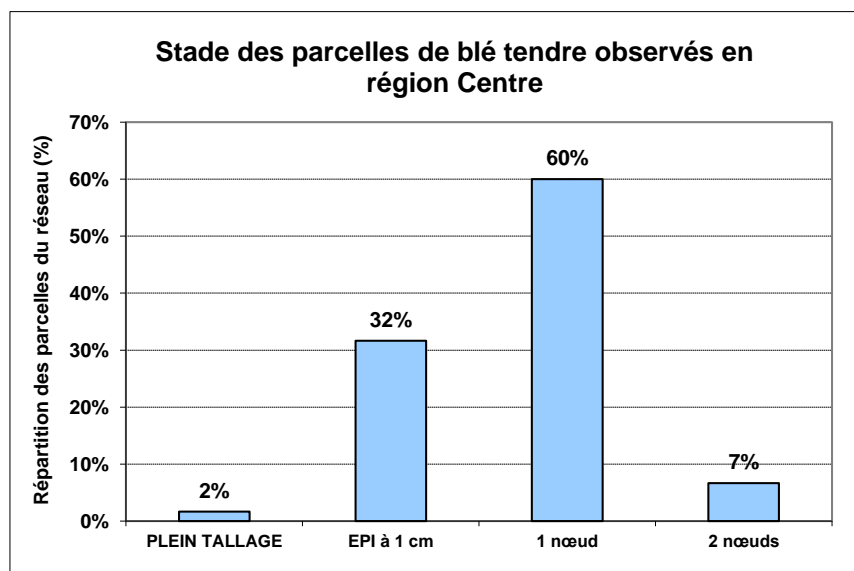
Blé tendre

STADES

Contexte d'observations

Pour la période du 29/03 au 03/04 (semaine 14), 58 parcelles de blé tendre ont fait l'objet d'une observation.

La grande majorité des parcelles de blé tendre suivies cette semaine ont atteint le stade épi 1 cm. 67% des parcelles sont au stade 1 nœud ou plus (cf. carte en annexe).



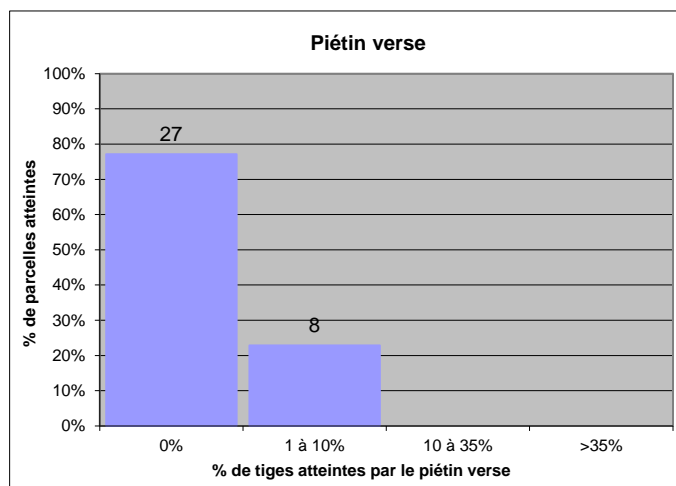
Prévision

Les quelques parcelles qui sont encore en plein tallage (semis tardifs), devraient atteindre le stade épi 1 cm cette semaine.

PIETIN VERSE

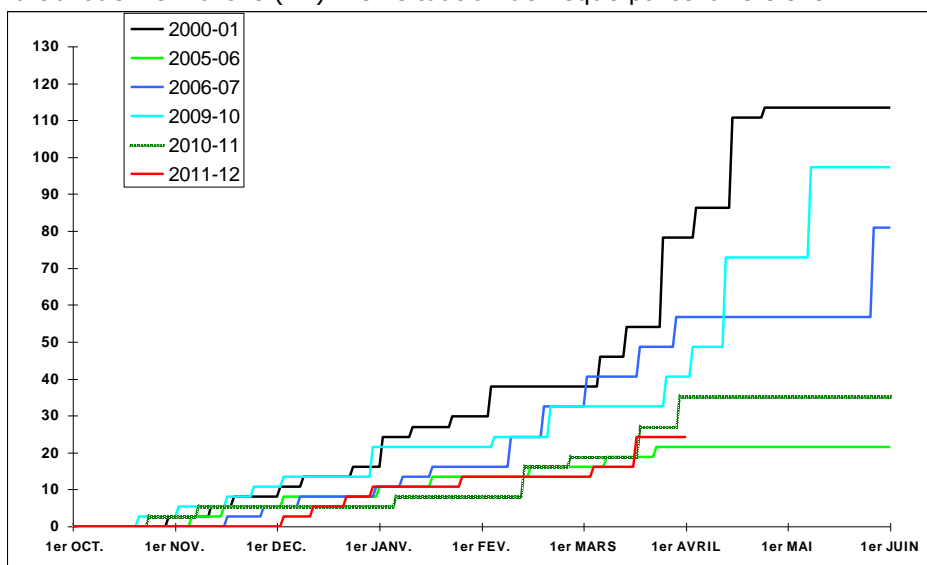
Contexte d'observations

Le piétin verse reste discret dans la région. Sur 35 observations, 8 parcelles présentent des symptômes, mais sans atteindre le seuil de nuisibilité de 35%. Ces parcelles sont toutes dans des situations à risque élevé de piétin verse (variétés sensibles et/ou précédent favorable).



Information du modèle TOP (SRPV) fourni par la FREDON Centre au 02/04/2012 :

Comparaison interannuelle du risque piétin verse (souches rapides) pour des levées du 19 octobre – station météo d'Ouzouer-le-Marché (41) – en situation de risque parcellaire élevé.



Indice de risque parcellaire pour d'autres situations à risque élevé de la région :

Station météo	Indice de risque piétin verse (TOP) au 02/04/2012
Bourges (18)	36
Chartres (28)	43
Châteauroux (36)	49
Tours (37)	33
Ouzouer-le-Marché (41)	25
Férolles (45)	24

Le risque piétin verse n'a pas augmenté depuis la mi-mars. Il reste faible dans le Loiret, le Loir-et-Cher et l'Indre-et-Loire, et moyen dans les secteurs où la pluviométrie automnale a été plus élevée en 2011, principalement le sud Loire (surtout l'Indre et le Cher) ainsi que l'Eure-et-Loir.

Seuil de nuisibilité

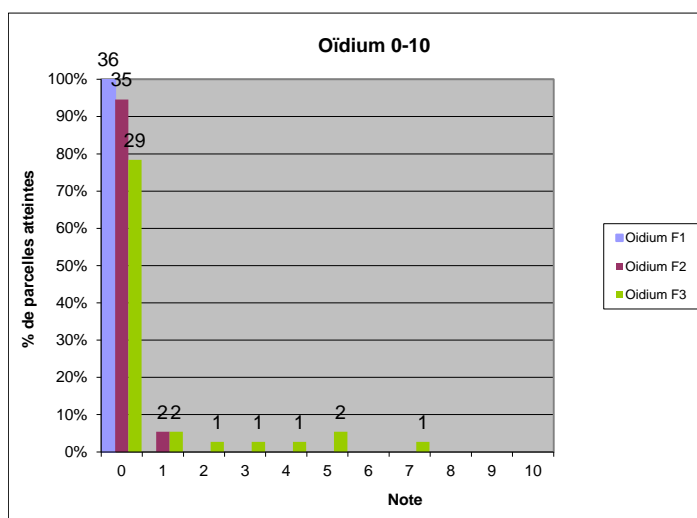
Dans les parcelles à risque (retour fréquent de blé, variété sensible, milieu favorable, semis précoce), à partir du stade épi 1 cm et jusqu'à 2 nœuds, déterminer le pourcentage de tiges atteintes (sur 40 tiges):

- Entre 10 et 35% de tiges atteintes (4 et 14 tiges /40) la nuisibilité est variable,
- Au-delà de 35% de tiges atteintes (≥ 14 tiges/40) la nuisibilité est certaine.

OÏDIUM

Contexte d'observations

Quelques symptômes d'oïdium sur des vieilles feuilles ont été signalés cette semaine dans 8 parcelles (sur 37 observation).



Seuil de nuisibilité

A partir du stade épi 1 cm, en fonction des sensibilités variétales, le seuil de nuisibilité est atteint lorsque :

- Variétés sensibles : plus de 20% des 3^{ème}, 2^{ème} ou 1^{ère} feuilles sont atteintes à plus de 5%,
- Autres variétés : plus de 50% des 3^{ème}, 2^{ème} ou 1^{ère} feuilles sont atteintes à plus de 5%.

ROUILLE BRUNE

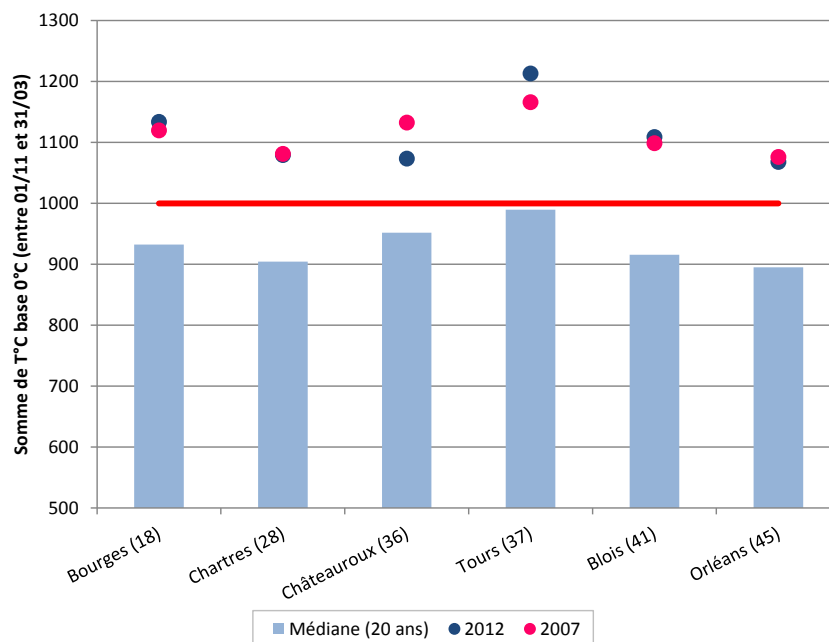
Contexte d'observations

Des pustules de rouille brune ont été signalées dans trois parcelles, sur les vieilles feuilles de variétés assez sensibles (Alixan, Altigo et Garcia)

Evaluation du risque

Le risque d'être confronté à une année à rouille brune peut être approché simplement en calculant la somme de température base 0°C entre le 1^{er} novembre et le 31 mars. Lorsque cette somme de température est supérieure à 1000°C, on s'oriente vers une année à risque élevé, c'est-à-dire où la rouille brune risque d'apparaître précocement (avant épiaison). Si en revanche la valeur est inférieure à 1000°C, on s'oriente vers une année où la rouille brune sera tardive. Le risque pouvant bien évidemment augmenter de façon significative si la montaison se passe dans des conditions chaudes et humides. L'estimation de ce risque étant valable pour le blé tendre comme pour le blé dur.

Evaluation du risque rouille brune pour les préfectures de la région Centre :
Somme de température base 0°C entre le 01 novembre et le 31 mars

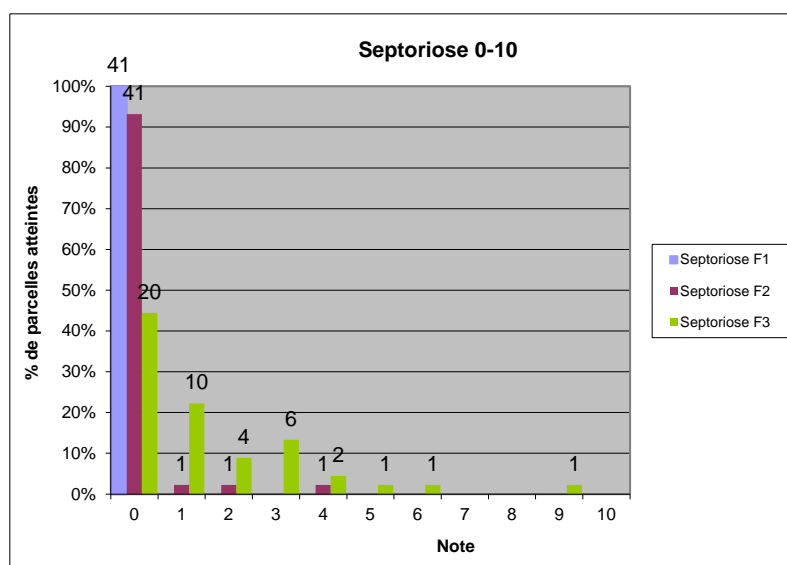


Dans toutes les situations de la région les sommes de températures sont supérieures aux normales des 20 dernières années, et même supérieur au seuil des 1000°C. Nous sommes donc sur un risque rouille brune élevé cette année, du même ordre de grandeur que celui de la campagne 2006/2007, où nous avons connu des attaques de rouille brune particulièrement précoces et nuisibles. Il faudra donc surveiller de près les parcelles à risque : variétés sensibles.

SEPTORIOSE

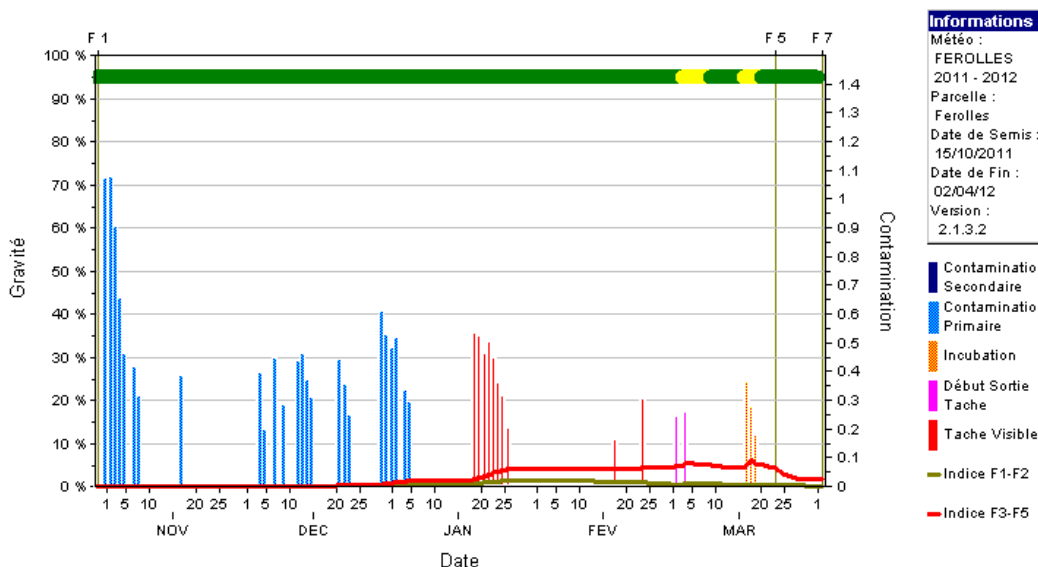
Contexte d'observations

La septoriose est présente sur F2 et F3 dans 56% des situations observées cette semaine (45 observations). Il faut cependant attendre le stade 2 nœuds pour déterminer les niveaux de risque en observant la parcelle.



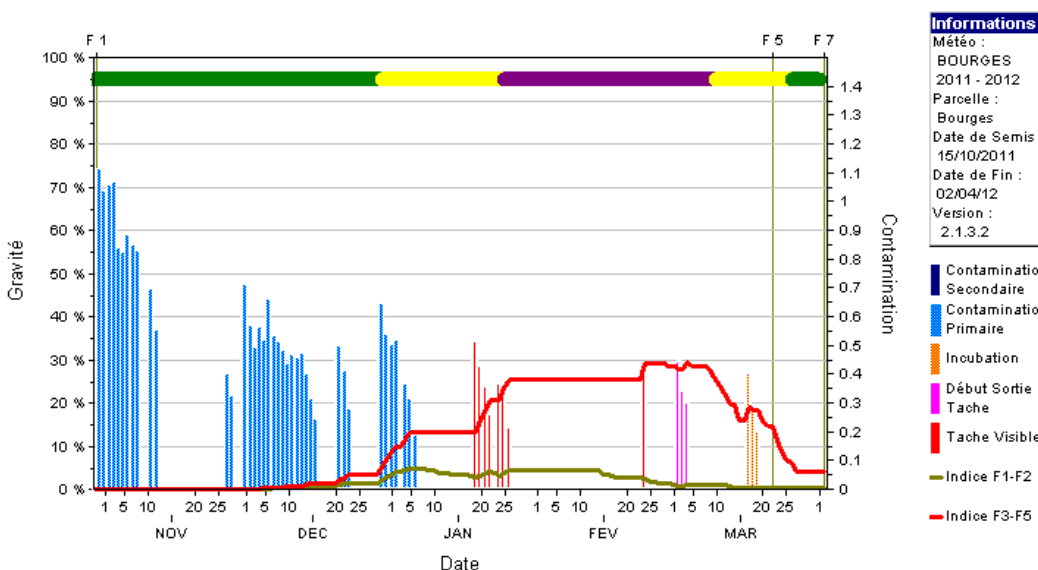
Information du modèle Présept fourni par la FREDON Centre au 02/04/2012
Pour un semis du 15 octobre - Station météo de Férolles (45)

Simulation Présept Contaminations



Pour un semis du 15 octobre - Station météo de Bourges (18)

Simulation Présept Contaminations



Globalement le risque septoriose calculé par le modèle Présept est faible à l'heure actuelle dans toute la région, ce qui s'explique très bien par le climat particulièrement sec de ces dernières semaines. On peut toutefois distinguer deux situations différentes :

- le Nord de la Loire : où l'automne relativement sec a limité le nombre de contaminations primaires, ayant par conséquent un risque quasi nul depuis le début de l'année.
- le Sud de la Loire : où la pluviométrie de novembre et décembre a permis des contaminations primaires plus importantes, et donc un risque septoriose moyen en février, qui a ensuite diminué grâce au manque de précipitations du mois de mars.

Prévision

Les conditions sèches annoncées pour cette semaine ne seront pas favorables à de nouvelles contaminations.

AUTRES MALADIES / RAVAGEURS

Contexte d'observations

Des traces d'Helminthosporiose ont été observées dans le Loir-et-Cher.

A noter aussi que des symptômes de rhizoctone et de fusariose du plateau de tallage ont été signalés dans onze parcelles (sur Alixan, Altigo, Atlas, Chevron, Garcia, Mercato et Premio).

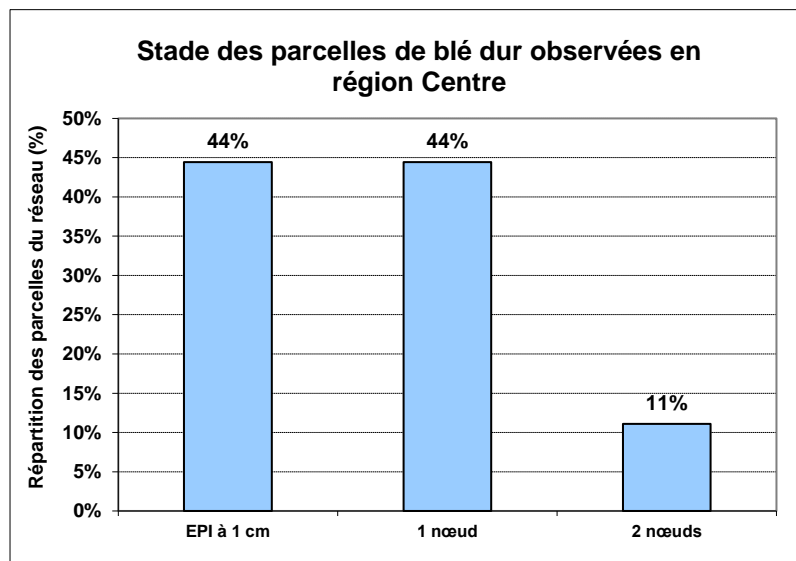
En dehors du réseau des foyers de rouille jaune sont observés de la Nord de la région sur variétés très sensible, notamment Toisondor.

Blé dur

STADES

Contexte d'observations

Pour la période du 29/03 au 03/04 (semaine 14), 9 parcelles de blé dur ont fait l'objet d'une observation (28, 37, 41 et 45).



Toutes les parcelles observées cette semaine ont atteint le stade épi 1 cm.

MOSAÏQUES

Contexte d'observations

Dans le réseau d'observation, mais surtout en dehors, dans de nombreuses situations des ronds imputables aux mosaïques sont observés.

AUTRES MALADIES / RAVAGEURS

Contexte d'observations

Des symptômes de fusariose du plateau de tallage ont été signalés dans le Loiret sur une parcelle du réseau.

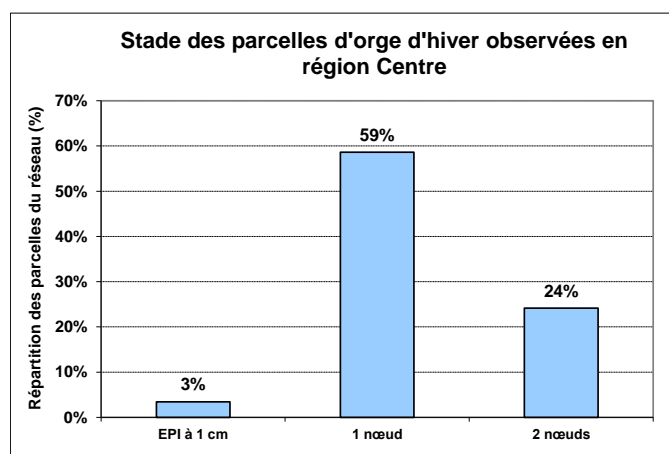
De la septoriose sur F3 a aussi été signalée sur deux parcelles en Indre-et-Loire et en Loir-et-Cher.

Orge d'hiver

STADES

Contexte d'observations

Pour la période du 29/03 au 03/04 (semaine 14), 25 parcelles d'orge d'hiver ont fait l'objet d'une observation.

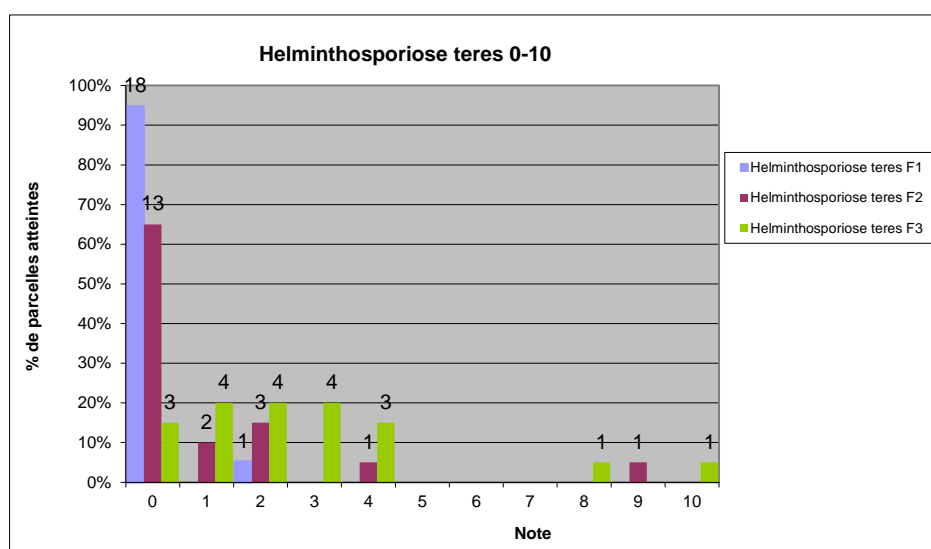


Toutes les parcelles observées cette semaine ont atteint le stade épi 1 cm, la plupart d'entre elles sont au stade 1 nœud.

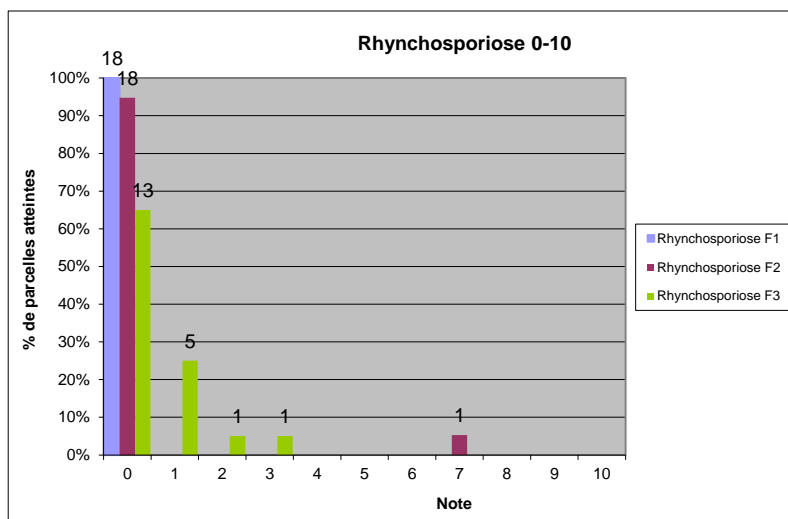
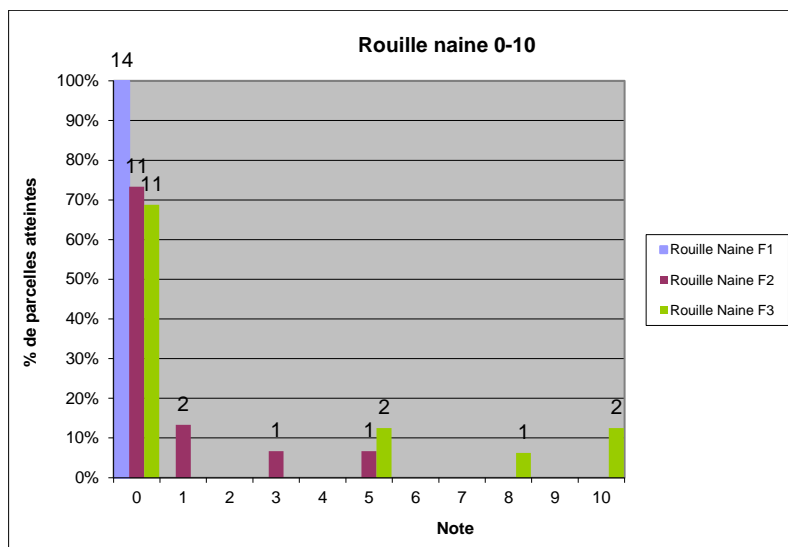
MALADIES DU FEUILLAGES

Contexte d'observations

Dans une majorité d'observation, les notes d'Helminthosporiose sur les trois feuilles sont faibles voir nulles. A noter cependant, des symptômes plus marqués observés dans le Loiret sur Azurel.



Concernant la rouille naine et la rhynchosporiose, des symptômes sont toujours notés sur F2 et F3, principalement sur les variétés sensibles.



Les autres maladies - ramulariose et oidium - restent discrètes à l'heure actuelle, quelques symptômes ont été signalés dans le réseau, seulement sur F3 et sur variétés sensibles.

Seuil de nuisibilité

Il n'existe pas de seuil de nuisibilité pour les maladies de l'orge.

AUTRES MALADIES / RAVAGEURS

Contexte d'observations

Dans le réseau d'observation, mais surtout en dehors, des ronds imputables aux mosaïques sont observés.

Des traces de criocère ont été notées sur la parcelle de la Nièvre.

Orge de printemps

STADES

Contexte d'observations

Pour la période du 29/03 au 03/04 (semaine 14), 4 parcelles d'orge de printemps ont fait l'objet d'une observation (18, 37, 41 et 45).

Ces trois parcelles sont entre le stade 1 feuille et début tallage.

MALADIES / RAVAGEURS

Contexte d'observations

Rien à signaler.

Triticale

STADES

Contexte d'observations

Pour la période du 29/03 au 03/04 (semaine 14), 3 parcelles de triticale ont fait l'objet d'une observation (36, 37 et 58).

Deux de ces parcelles ont atteint le stade 2 nœuds et la troisième est à épi 1 cm.

MALADIES / RAVAGEURS

Contexte d'observations

Des symptômes d'oïdium sur F3 ont été signalés sur les trois parcelles.

Des pustules de rouille brune ainsi que des tâches de rhizoctone ont pu être observées sur la parcelle se situant dans l'Indre.

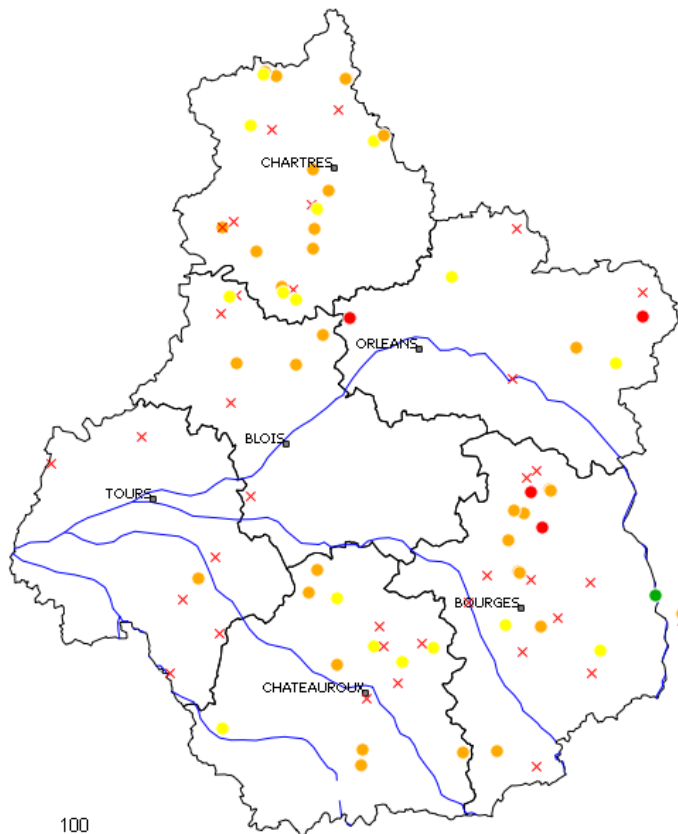
Des traces de criocère ont été notées sur la parcelle de la Nièvre.

Annexes



Stades du blé tendre semaine 14

Le 03/04/2012



Légende

Stade du blé

- Tallage
- Épi 1 cm
- 1 nœud
- 2 nœuds
- × Pas d'observation

Auteur : B. Soenen (ARVALIS - Institut du végétal)