

# Blé tendre

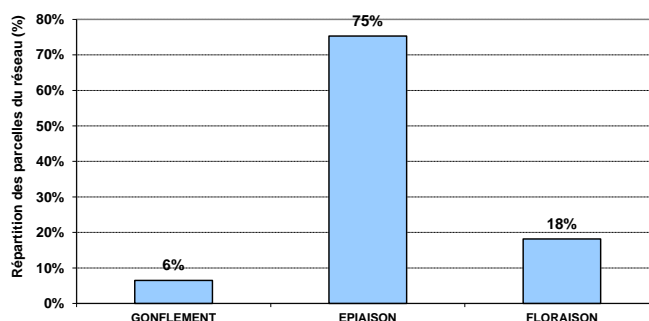
### STADES

#### Contexte d'observations

Pour la période du 5/05 au 10/05 (semaine 18), 77 parcelles ont fait l'objet d'une observation.

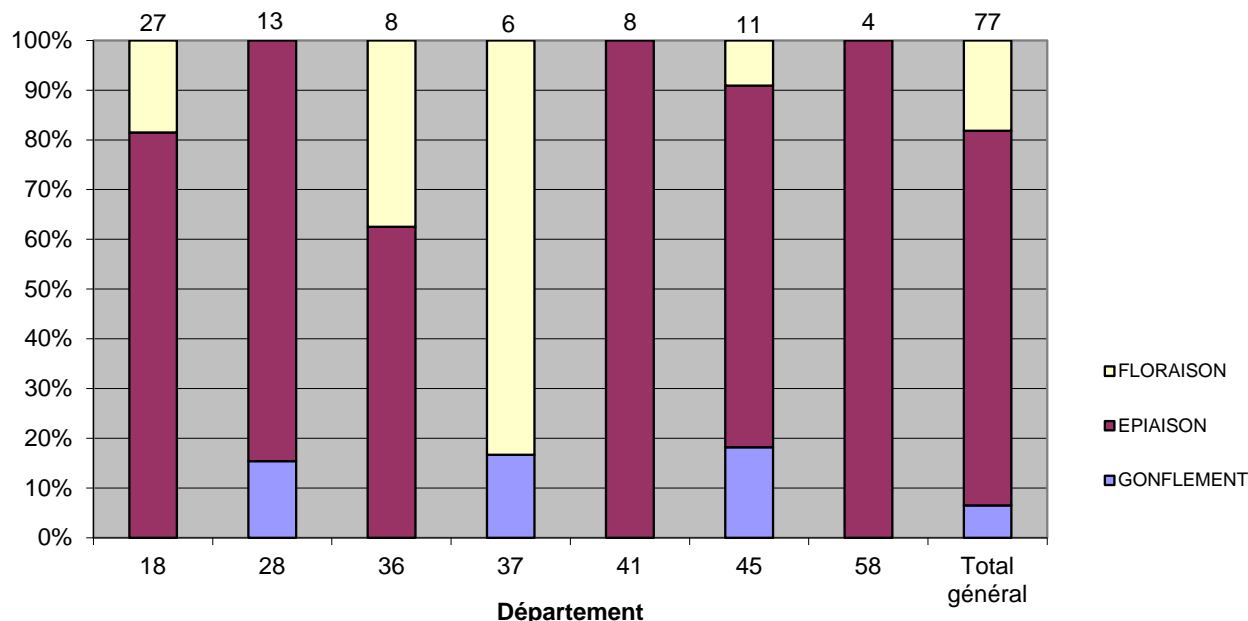
La grande majorité des parcelles est au stade épiaison. Au sud de la Loire, les premières parcelles au stade floraison sont observées.

Blé tendre d'hiver région Centre



Blé tendre d'hiver région Centre

Nb de parcelles



Rappel : les observations dans le réseau BSV Centre sont réalisées dans des parcelles non protégées vis-à-vis des maladies du feuillage.

## OÏDIUM

Pas d'évolution, l'oïdium est toujours présent dans les secteurs où il est identifié depuis la sortie d'hiver (Sologne - Champagne Berrichonne). Dans ces situations il est présent en grande quantité sur F3 et parfois de façon significative sur F2.

### Seuil de nuisibilité

A partir du stade épi 1cm, en fonction des sensibilités variétales, le seuil de nuisibilité est atteint lorsque :

- Variétés sensibles : plus de 20% des 3<sup>ème</sup>, 2<sup>ème</sup> ou 1<sup>ère</sup> feuilles sont atteintes à plus de 5%,
- Autres variétés : plus de 50% des 3<sup>ème</sup>, 2<sup>ème</sup> ou 1<sup>ère</sup> feuilles sont atteintes à plus de 5%.

## ROUILLE JAUNE

### Contexte d'observations

La rouille jaune est maintenant signalée dans plusieurs parcelles du réseau fixe d'observation.

| Commune           | Département | Variété |
|-------------------|-------------|---------|
| Pigny             | 18          | Caphorn |
| Ouzouer le Marché | 41          | Alixan  |
| Ecrosnes          | 28          | Altigo  |
| Freteval          | 41          | Altigo  |

### Prévisions

La présence depuis plusieurs semaines de rouille jaune dans la région incite toujours à la vigilance, notamment sur les variétés sensibles (cf. BSV précédents).

### Seuil de nuisibilité

A partir du stade 1 nœud, le seuil de nuisibilité est atteint dès l'apparition des premières pustules dans la parcelle.

**ROUILLE BRUNE****Contexte d'observations**

Dans le réseau d'observation, le nombre de situations où l'on observe de la rouille brune a légèrement augmenté cette semaine : 7 situations contre 6 la semaine dernière. On note aussi une augmentation des symptômes dans les situations concernées : Entre 10 et 40% des feuilles touchées sur F3, F2 ou F1:

| Commune            | Département | Variété |
|--------------------|-------------|---------|
| Davroy             | 45          | Koreli  |
| Argent / sauldre   | 18          | Apache  |
| Bouville           | 28          | Boregar |
| Epieds en Beauce   | 45          | Boregar |
| Oussoy en Gatinais | 45          | Boregar |
| Freteval           | 41          | Altigo  |
| Thenay             | 41          | Tremie  |

**Sensibilité des variétés de blé tendre à la rouille brune**

Références

Les plus résistants

Nouveautés

|           |          |             |               |            |          |          |
|-----------|----------|-------------|---------------|------------|----------|----------|
|           |          |             | (VISCOUNT)    | (LEAR)     | NOGAL    |          |
|           |          |             | AEROBIC       | (AZZERTI)  |          |          |
|           |          | PR22R58     | (RAZZANO)     |            |          |          |
|           |          | TOISONDOR   | (ALIGATOR)    | PHARE      | (OXEBO)  |          |
| BAGOU     | ALTIGO   | PREMIO      | RUSTIC        | GONCOURT   |          |          |
| BOISSEAU  | HYSUN    | PALEDOR     | (KALYSTAR)    | HYSTAR     |          |          |
|           |          |             | (APRILIO)     | (PREVERT)  |          |          |
|           |          |             | (AS DE COEUR) | SCOR       |          |          |
|           | CAPHORN  | CAMPERO     | TRAPEZ        |            |          |          |
|           | SELEKT   | MERCATO     | ALTAMIRA      | BAROK      |          |          |
|           |          | ALDRIC      | ATTITUDE      | USKI       |          |          |
| HYMACK    | EUCLIDE  | KORELI      | ILLICO        | HEKTO      | GALOPAIN |          |
|           | ROSARIO  | BERMUDE     | (NUCLEO)      | (ARISTOTE) | CHEVRON  |          |
| HAUSSMANN | ARLEQUIN | APACHE      | SORRIAL       | EXPERT     | VALODOR  |          |
|           |          | SAMURAI     | (ACCROC)      | EXELCIOR   | SOLLARIO | (AMADOR) |
|           | CEZANNE  | ALIXAN      | ARAMIS        | AREZZO     | SOLEHIO  | DIALOG   |
|           |          | PERFECTOR   | (COMPIL)      | INTERET    | ADAGIO   |          |
|           | SOISSONS | SANKARA     | BOLOGNA       |            |          |          |
| SPONSOR   | GARCIA   | AUBUSSON    | BOREGAR       |            |          |          |
|           |          | ORVANTIS    |               |            |          |          |
| DINOSOR   | GALIBIER | CCB INGENIO |               |            |          |          |
|           |          | GLASGOW     |               |            |          |          |

Les plus sensibles

Source : données pluriannuelles dont 19 en 2010

() : à confirmer

Italique : non observée en 2010

Rappelons que les populations de rouille brune sont en constante évolution, s'adaptant aux principales variétés en culture. Les résistances variétales à ce champignon sont susceptibles d'être contournées

Source : Choisir 2 – 2010 (ARVALIS – Institut du végétal)

**Prévisions**

Les températures élevées depuis plusieurs semaines ont fait croître le risque rouille brune, les parcelles sont à surveiller avec vigilance.

**Seuil de nuisibilité**

A partir du stade 2 nœuds, le seuil de nuisibilité est atteint dès l'apparition des premières pustules sur l'une des 3 feuilles supérieures.

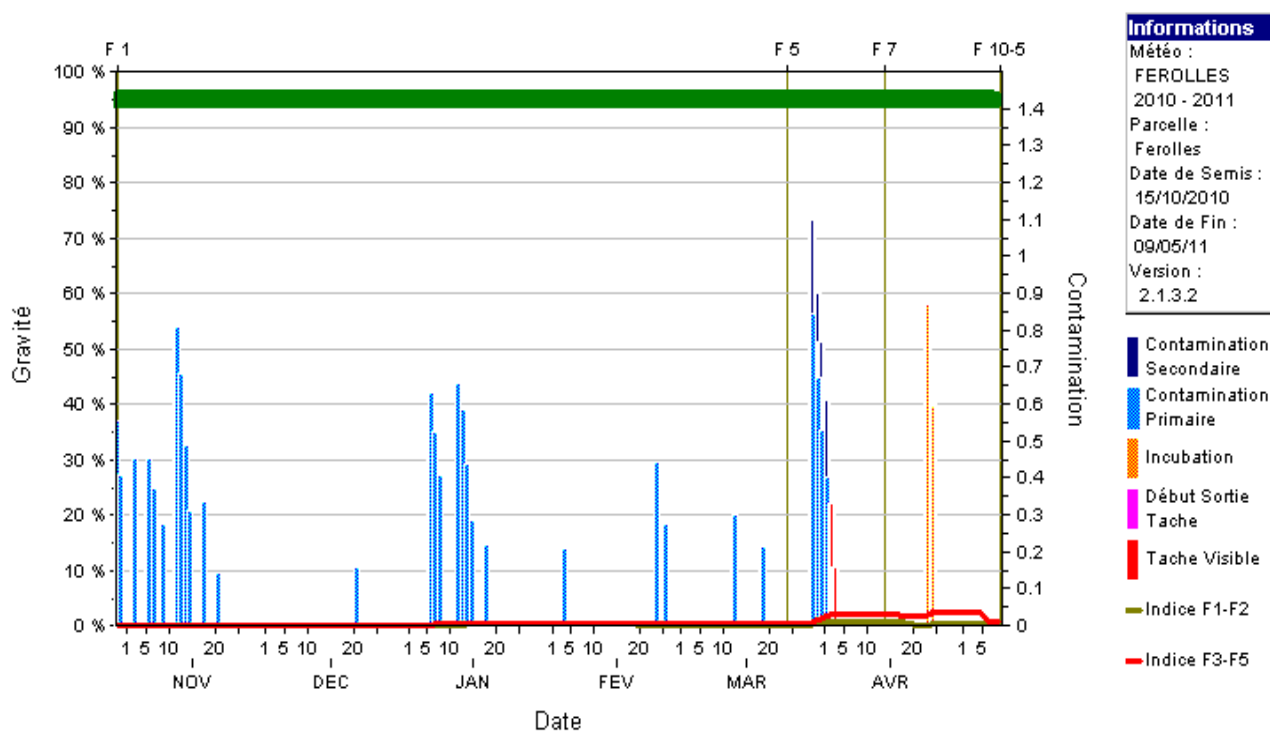
## SEPTORIOSE

### Contexte d'observations

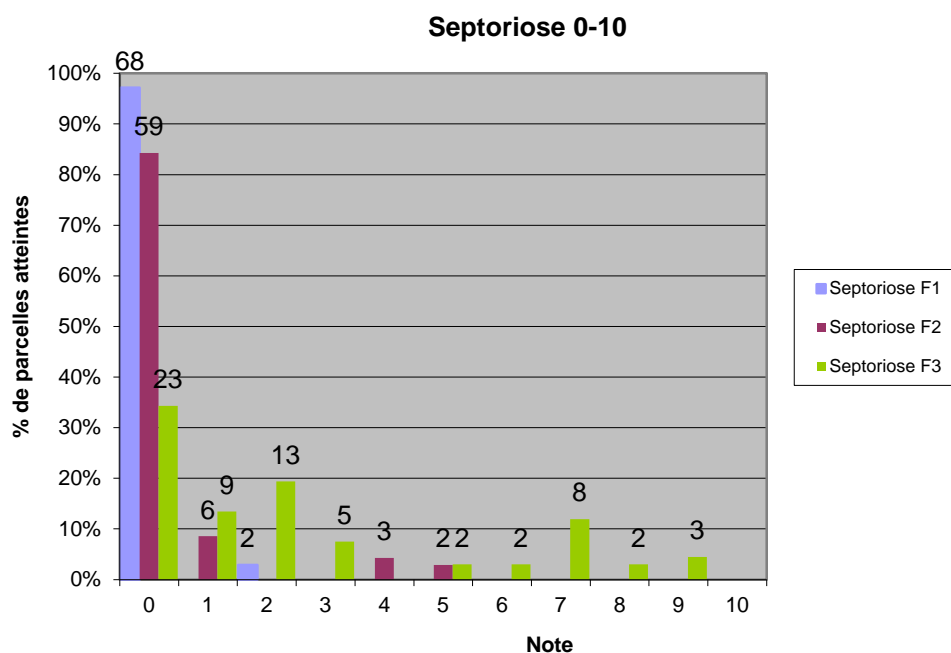
Information du modèle Presept fourni par la FREDON Centre au 09/05/2011 :

Pour un semis du 15 octobre– Station météo de Férolles (45)

### Simulation Présept Contaminations



Le risque septoriose calculé par le modèle Presept est toujours aussi bas sur la station de Férolles (45).

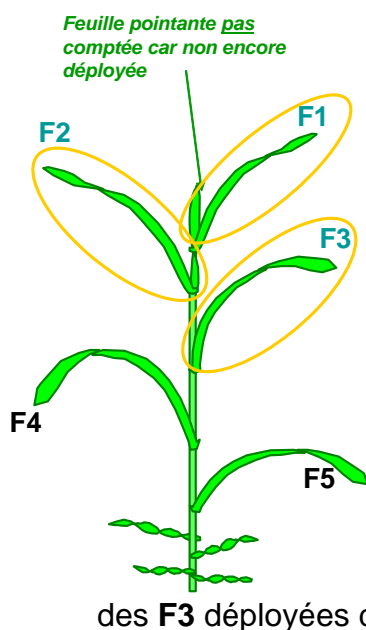


La septoriose est toujours discrète à l'heure actuelle. Elle a peu progressé depuis la semaine dernière sur les F3, où on la trouve toujours dans près de 70% des situations. Les cas les plus touchés à l'heure actuelle concernent soit des variétés sensibles, soit des semis précoces, ou la conjonction de ces deux facteurs de risque. Elle fait son apparition sur F1 dans 2 situations de la Nièvre.

## Prévisions

Les secteurs qui ont été concernés par des pluies orageuses depuis le week end du 25-26 avril vont voir leur risque septoriose augmenter. Toutes les situations de la région ayant peu ou prou atteint le stade où tous les étages foliaires sont déployés, il convient de faire l'état des lieux sur ses parcelles et de prendre les mesures adaptées.

## Seuil de nuisibilité



C'est l'observation sur la **F4** définitive qui est déterminante.

A **2 nœuds**, le seuil de nuisibilité est atteint :

- Pour les variétés sensibles et très sensibles à la septoriose : quand 20% des **F2** déployées du moment présentent des symptômes de septoriose,
- Pour les variétés peu sensibles à la septoriose : quand 50% des **F2** déployées du moment présentent des symptômes de septoriose.

A **dernière feuille pointante**, le seuil de nuisibilité est atteint :

- Pour les variétés sensibles et très sensibles à la septoriose : quand 20% des **F3** déployées du moment présentent des symptômes de septoriose
- Pour les variétés peu sensibles à la septoriose : quand 50% des **F3** déployées du moment présentent des symptômes de septoriose

## TACHES PHYSIOLOGIQUES / HELMINTHOSPORIOSE

On note toujours des symptômes de tâches physiologiques ou d'helminthosporiose dans plusieurs situations de la région. La confusion étant toujours très facile entre ces 2 symptômes vous pouvez vous référer au BSV du 27 avril pour déterminer si vous êtes en présence de l'un ou l'autre de ces accidents.

### Prévisions

Les conditions climatiques sèches que nous vivons sont toujours favorables à l'expression de **symptômes physiologiques**. L'helminthosporiose étant une maladie inféodée aux systèmes de cultures sans labour en précédent paille.

## AUTRES MALADIES

Du *Microdochium* est toujours signalé sur feuilles dans quelques situations de la région (6).

## CECIDOMYIES ORANGES

### Contexte d'observation

Les conditions estivales du week-end dernier ont été particulièrement favorables à l'activité des cécidomyies en soirée (températures >20°C jusqu'à la tombée de la nuit, vent faible). De fait dans plusieurs situations du réseau d'observation, les captures de cécidomyies sur le week end ont été importantes, dépassant régulièrement le seuil de nuisibilité de 20 captures /48H (Cf carte en annexe). Pour rappel, les variétés ALTIGO, BOREGAR et KORELI sont résistantes aux cécidomyies, ainsi que certaines autres variétés, moins présentes dans la région (cf. tableau). Ces variétés sécrètent une substance insecticide naturelle qui n'empêche pas les adultes de pondre dans les épis, mais qui, par contre, empêche les larves de se développer.

Tableau : Liste des variétés de blé tendre résistantes aux cécidomyies

|  | NOM          | Représentant    | Qualité avis ARVALIS | Année d'inscription | Précocité à épiaison | Cécidomyies |
|--|--------------|-----------------|----------------------|---------------------|----------------------|-------------|
| Variétés présentes en France                     | ALTIGO       | Nickerson       | BP                   | 2007                | 7                    | R           |
|  | BOREGAR      | Serasem         | BPS                  | 2008                | 6                    | R           |
|  | GLASGOW      | Saaten Union    | (BAU)                | Ue                  | 5.5*                 | R           |
|  | KORELI       | Agri-obtentions | BPS                  | 2006                | 5.5                  | R           |
|  | KWS PODIUM   | Momont          | (BP)                 | Ue                  | 5                    | R           |
|  | LEAR         | Nickerson       | (BAU)                | Ue                  | 4.5*                 | R           |
|  | OAKLEY       | Momont          | (BAU)                | Ue                  | 4.5*                 | R           |
|  | ROBIGUS      | Momont          | (BAU-BB)             | Ue                  | 5*                   | R           |
|  | VISCOUNT     | Momont          | (BAU)                | Ue                  | 4.5*                 | R*          |
|  | WARRIOR      | RAGT            | (BB)                 | Ue                  | 4.5*                 | R*          |
| Variétés uniquement présentes en Grande Bretagne | BROMPTON     | Elsoms seeds    |                      |                     |                      | R           |
|  | CONQUEROR    | KWS             |                      |                     |                      | R*          |
|  | DENMAN       | Syngenta seeds  |                      |                     |                      | R*          |
|  | GATSBY       | Nickerson       |                      |                     |                      | R*          |
|  | KWS SANTIAGO | KWS             |                      |                     |                      | R*          |
|  | KWS TARGET   | KWS             |                      |                     |                      | R*          |
|  | MONTY        | Syngenta seeds  |                      |                     |                      | R*          |
|  | QPLUS        | Nickerson       |                      |                     |                      | R*          |
|  | SCOUT        | Senova          |                      |                     |                      | R*          |
|  | WELFORD      | Elsoms seeds    |                      |                     |                      | R           |

#### Précocité

5 : demi-tardif  
6 : demi-précoce  
7 : précoce  
8 : très précoce  
\* note GEVES corrigé par ARVALIS

#### Comportement cécidomyies

R: Résistance confirmée dans les essais ARVALIS  
R\*: Résistance annoncée par le HGCA (organisme de recherche appliquée en Grande Bretagne)

Source : Choisir 1 – 2010 (ARVALIS – Institut du végétal)

## Prévisions

Les conditions climatiques de cette semaine avec des températures élevées en soirée, vont rester favorables à la ponte des cécidomyies. Il conviendra de suivre l'activité des insectes dans ses parcelles. C'est l'observation d'insectes en position de ponte (cf. photo) qui est déterminante.

## Seuil de nuisibilité

Entre le stade épiaison et fin floraison :

- A l'aide de **cuvettes jaunes** : les seuils de nuisibilité sont atteints lorsque que l'on cumule **20 captures sur 48 h** ou **10 captures sur 24 h**.
- L'observation des insectes le soir lorsque les conditions sont favorables à leur activité de ponte est déterminante (en soirée, lorsque le vent faible <7Km/h et temps lourd).



Cécidomyie en position de ponte  
Photo : Y. Flodrops le 9/05/2011 – Lorges (41)

## LEMA / CRIOCERE

### Contexte d'observation

Les lémas ou criocères sont signalés dans 14 situations de la région. Dans 3 situations de l'Indre ou du Cher, ils sont présents en proportion importante (Cf carte en annexe). Les larves de ce coléoptère consomment les feuilles des céréales entre les nervures

### Prévisions

Les conditions climatiques estivales que nous vivons à l'heure actuelle et qui vont vraisemblablement perdurer pour les prochains jours, sont favorables à la pullulation des ravageurs en général, les lémas ne faisant pas exception.



Larve de léma sur feuille de blé  
Photo N. Cornec – Arvalis - institut du végétal

## Seuil de nuisibilité

Seuil de nuisibilité : 2.5 larves / talle de blé tendre.

## PUCERONS

## Contexte d'observation

Les pucerons sont régulièrement signalés dans la région. A l'heure actuelle, ils sont plus fréquemment rencontrés sur feuilles que sur épis.

## Prévisions

Il conviendra de suivre l'évolution des pucerons sur les épis ces prochains jours, les conditions chaudes étant favorables à la pullulation de ce ravageur.

## Seuil de nuisibilité

Un épi sur deux colonisé par au moins un puceron.

# Blé dur

## STADES

9 observations cette semaine en blé dur, stade début épiaison à début floraison.

## MALADIES - RAVAGEURS

Les maladies restent discrètes :

- La rouille brune et l'oïdium sont toujours absents.
- Pas de rouille jaune cette semaine.
- La septoriose est signalée dans une situation à Ouarville (28) sur Karur.
- Comme en blé tendre des cricères sont signalés dans 3 situations dont 2 à des niveaux importants sur Sculptur à Oussoy en Gatinais (45) et sur Miradoux à Tournois (45).

## Seuils de nuisibilité

Les seuils de nuisibilité en blé dur sont les mêmes que ceux du blé tendre.

# Orge d'hiver

## STADE

L'analyse de risque s'est faite sur 15 observations. Les orges d'hiver sont entre le stade floraison et grain laiteux

## MALADIES DU FEUILLAGE

## Contexte d'observations



Toujours peu de rhynchosporiose dans le réseau cette semaine. L'helminthosporiose continue sa progression, elle est maintenant fréquemment rencontrée sur F1 (8 cas sur 13). De même la rouille naine progresse, elle est signalée dans 5 situations cette semaine. La ramulariose est toujours absente et les premiers symptômes de grillures font leur apparition dans 2 situations de la région à Argenvières (18) et à St germain des près (45) sur Azurel.  
On note, comme sur les autres céréales la présence sporadique de lémas.

## Orge de printemps

### STADE

Six parcelles d'orge de printemps ont fait l'objet d'une observation cette semaine. Elles sont comprises entre le stade Epi 1 cm et épiaison (pour les semis précoces fin janvier)

### MALADIES - RAVAGEURS

Maladies toujours faiblement représentées dans le réseau.  
Toujours des observations d'oïdium signalées depuis quelques semaines.  
Le cas de rhynchosporiose signalé la semaine précédente sur Sébastien à Saint Lactencin (36) reste le seul observé cette semaine encore (note de 8 sur F1 et note de 2 sur F2).  
Un cas d'helminthosporiose (note 3) et un cas de rouille naine (note 1), tous deux sur F3, signalés sur Sébastien à Gy-les-Nonains (45).

## Triticale

### STADE

4 observations cette semaine, les triticales sont entre fin épiaison et fin floraison.

### MALADIES - RAVAGEURS

On note toujours la présence d'oïdium à St Flovier (37). Des tâches physiologiques sont signalées à St Georges / Moulon (18). De la septoriose est signalée à Bazolles (58) sur F2 et F3.  
Comme sur les autres céréales quelques criocères et des pucerons sur feuilles ou épis sont signalés. A suivre.  
Les cécidomyies oranges du blé, même si non signalées à l'heure actuelle dans le réseau d'observation sur triticale, peuvent attaquer cette culture. Elle est cependant considérée comme moins sensible que le blé tendre (source bibliographique)

# Annexes



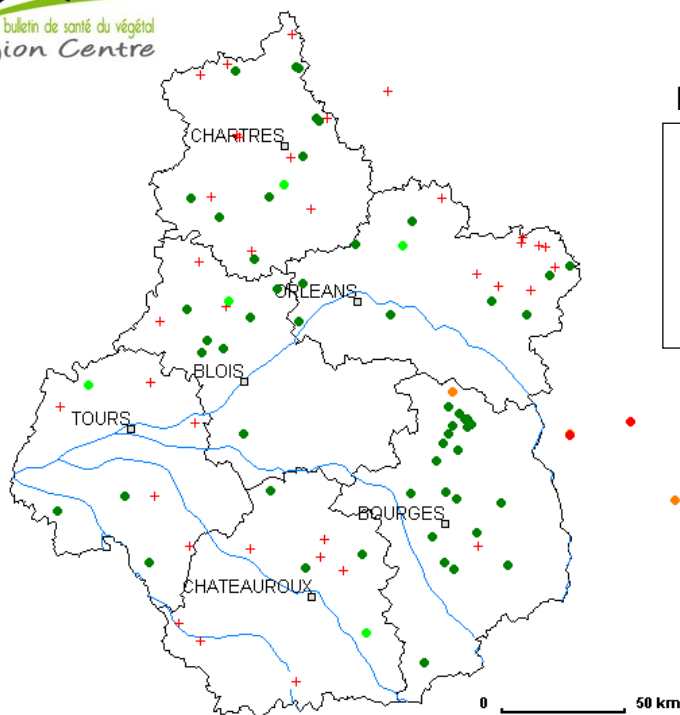
## Notations Septoriose Sur le 2<sup>ème</sup> étage foliaire (F2)

Le 10/05/2011

### Légende

% de feuilles atteintes  
par la septoriose

- 0%
- 10%
- 20-40%
- ≥50%
- + Pas d'observation



Auteur: A. Treguier  
ARVALIS – Institut du végétal



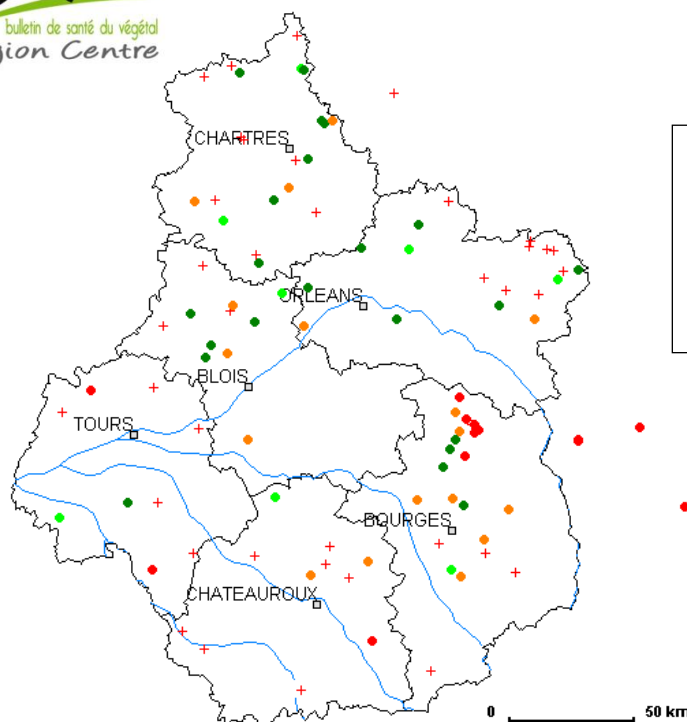
## Notations Septoriose Sur le 3<sup>ème</sup> étage foliaire (F3)

Le 10/05/2011

### Légende

% de feuilles atteintes  
par la septoriose

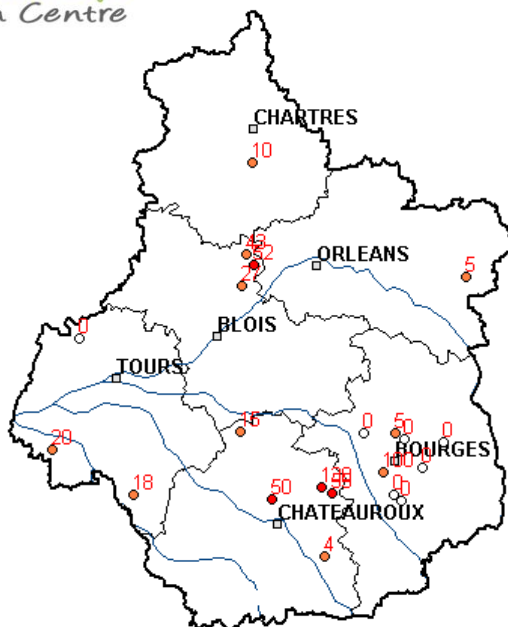
- 0%
- 10%
- 20-40%
- ≥50%
- + Pas d'observation



Auteur: A. Treguier  
ARVALIS – Institut du végétal

## Cécidomyies Blé tendre et blé dur

Le 10/05/2011



### Légende

captures de cécidomyies  
sur 1 semaine

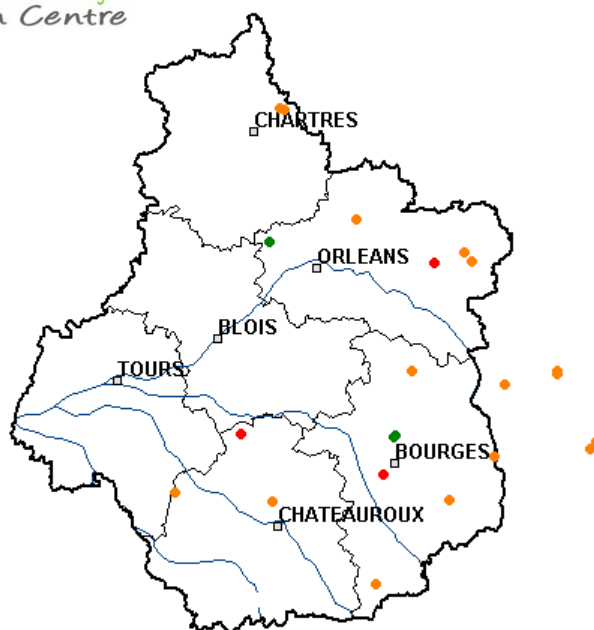
- 0
- 1-50 captures
- >50 captures
- X Nombre de cécidomyies  
capturées sur une semaine  
(cuvette)

0 — 50 km

Auteur: Y. Flodrops  
ARVALIS – Institut du végétal

## Criocères Céréales à pailles

Le 10/05/2011



### Légende

Niveau d'attaque des  
criocères

- Pas d'attaque
- Attaque faible
- Foyer ou problème  
généralisé

0 — 50 km

Auteur: Y. Flodrops  
ARVALIS – Institut du végétal